

aru

Tochigi City Real Visual Magazine



aru

Tochigi City Real Visual Magazine





“ある”が嬉しい ゆるやか栃木市

自然、歴史、文化、安心できる生活。

栃木市には、ゆるやかに流れる時間の中で育まれてきた、たくさんの魅力があります。

“aru”は、そんな栃木市に“ある”いろいろな魅力を再発見してもらうために誕生した、

「Real Visual Magazine」です。読んだ人が、たくさんの“ある”に気づき、

自分も体験したくなるように、リアルな写真とコトバでお届けします。

Experience

- 03 熱気球体験(渡良瀬遊水地)
- 05 ウォータースポーツ体験(渡良瀬遊水地)
- 07 スカイダイビング体験(渡良瀬遊水地)
- 09 乗馬体験(ミカモライディングクラブ)
- 10 サイクリング(渡良瀬遊水地)

Discover

- 11 蔵の街並み(嘉右衛門町伝建地区)
- 13 着付け体験(八重桜の会)
- 14 とちぎ江戸料理
- 15 新波の提灯(田中提灯店)
- 16 栃木鬼瓦

Delicious

- 17 café 15
- 18 bistro WARABI
- 19 めしばく食堂
- 20 お食事処つがや

Park

- 21 太平山県立自然公園
- 23 みかも山公園
- 24 西方ふれあいパーク
- 24 永野川緑地公園

Scenery

- 25 スターバックス コーヒー 栃木倭町店
- 26 足利銀行 栃木支店
- 26 ファミリーマート ベツイ栃木倭町店

Other

- 27 とち介が紹介する栃木市の“aru”
- 29 栃木市“活人”いきびと
- 33 栃木市ふるさと大使
- 35 クチコミで知る栃木市
- 37 編集後記

Move Around "aru" 01
yuruyaka
tochigi city

Experience

日本で一番自由な空をあそぶ。広大な水域を楽しむ。
動植物とココロを通わせる。澄んだ風の中、道をすすむ。
栃木市には、ココロとカラダを刺激する体験があります。

※一年中スカイスポーツが行えます。

風とひとつになりました。

炎の熱で気球が膨らむと、ゆるやかに重力から解放。
私とドキドキを連れて、ドンドン空へ近づいていく。

上空約200m、風と一緒に動く世界は想像以上に静か。
深い息と胸の鼓動だけが聞こえる。



熱気球体験(渡良瀬遊水地)

※以下は一般社団法人栃木市熱気球クラブの情報です。
栃木市片柳町5-8-1
TEL.0282-22-5533
<http://www.tochigi-balloon.jp/>

小さな自分は、大きな自然の一部 でした。

ゆるやかな流れと風に、身をゆだねる。自分と自然の境界線が無くなってゆく。
不思議だ、いつもよりずっと世界が広く感じる。そうか、いま私は自然の内側にいるんだ。
外から見ただけじゃ、本当の大きさには気づけない。



ウォータースポーツ体験(渡良瀬遊水地)
栃木市藤岡町藤岡1778
TEL.0282-62-0919(栃木市役所 遊水地課)
<https://www.watarase-heartland.jp/>



1.2.3の合図で飛び出す。

気づくと、こわいと思っていた自分は、もういなかった。

キモチだけは、ずっと上昇していく。

こんな感覚あったなんて。価値観がグラッときた。

自己最高、 時速200km。



スカイダイビング体験(渡良瀬遊水地)

※以下はNPO法人スカイダイブ藤岡の情報です。
栃木市藤岡町藤岡1837
TEL.0282-62-5390
<http://www.skydivefujioaka.jp/>

Move Around "aru" 01
yuruyaka
tochigi city
Experience



背中からの景色は、予想以上に高い。
おどろく気持ちに気づいたのか、ゆっくり歩きだしてくれる。
「ありがとう」。たてがみを撫でてみる。

コトバは通じないけど、
ココロは通じるみたいだね。

乗馬体験(ミカモライディングクラブ)

栃木市藤岡町甲2639
TEL.0282-62-1151
<http://mikamorc.com/>

サイクリング(渡良瀬遊水地)

栃木市藤岡町藤岡1778
TEL.0282-62-0919(栃木市役所 遊水地課)
<https://www.watarase-heartland.jp/>



自分の全部を
連れ出して、走ろう。

全身で風を受け、思い切り季節を吸い込む。
気の向くまま立ち止まって、今の景色を焼き付ける。
さあ、自分の全部で、ひろい世界を感じに行こう。



古さと新しさのちょうどいいバランスが、
この街に新しい風を吹かせています。

古い街並みが残る、嘉右衛門町伝建地区。
昔の街を守りながらも、カフェや雑貨屋が並んでいます。

Move Around "aru" 02
yuruyaka
tochigi city

Discover

古くからの街並み。美しい着物と下駄。歴史が創った味。
伝統の技術と工芸。ゆるやかな時が流れるこの街には、
いつも新しい発見があります。

蔵の街並み(嘉右衛門町伝建地区)

栃木市の泉町、嘉右衛門町、小平町、錦町及び昭和町の各一部
TEL.0282-21-2571(栃木市役所 蔵の街課)
<http://www.city.tochigi.lg.jp/hp/menu000017000/hpg000016516.htm>

Discover



いつもと違った自分と、
この街を歩きたくなりました。

可愛い着物と、ピッタリの桐下駄を見つめる。帯を締め、下駄を履くと背筋が伸びる。
いつもとはちょっと違う、凛とした自分に出会いました。

着付け体験(八重桜の会)

栃木市入舟町2-16
TEL.0282-22-0159(横山郷土館)
<http://www.kuranomachi.jp/spot/kuranomachi/yokoyama/>



とちぎと江戸の、おいしい関係。

二〇一六年に生まれた「とちぎ江戸料理」。その三か条とは、

- 一、江戸期の料理本や文献をもとに再現した料理
 - 一、受け継がれてきた郷土料理や、栃木ならではの食材を生かした料理
 - 一、江戸のエッセンスを感じさせる創作料理
- 今と昔を繋いでいる味があります。

とちぎ江戸料理

栃木市万町9-25
TEL.0282-21-2374(栃木市役所 観光振興課)
<http://tochigi-edo.jp/>



時代をこえても、
絶やさぬ灯り。

江戸時代から受け継がれるオーダーメイド。
ひとつひとつに想いを込めて、筆を走らせる。
時代は変わっても、作る想いと、灯火に込められる
願いは変わりませんでした。



新波の提灯(田中提灯店)

栃木市藤岡町新波1180-1
TEL.0282-67-2673
<http://www.5e.biglobe.ne.jp/~tyochin/>



オニが いなくても 鬼瓦。

こわい顔をしていても、
家内安全と家の魔除けをしてくれる優しいオニ。
顔がなくても、鬼瓦って呼ぶんだって。
つつい見上げて、探したくなりました。

栃木鬼瓦

栃木市内など
[http://tochigi-dentoukougeihin.info/
othercrafts/tochigi-onigawara.html](http://tochigi-dentoukougeihin.info/othercrafts/tochigi-onigawara.html)

Move Around "aru" 03
yuruyaka
tochigi city

Delicious

街角で気になるお店を見つける。一步入れば、
優しいおもてなしと、絶品の一品に出会う。
この街には、ついでまた訪れたいお店があります。

ここで生まれた人がいました。
大正13年、産婦人科医院として建てられたこの洋館。
店内を見渡すと、当時病院だった頃の面影があります。
今は、身体に優しい手作り料理を提供する
カフェに生まれ変わりました。
ちなみに店名の由来は、
当時の電話番号が「十五番」だったこと。

café 15

栃木市万町2-15
TEL.0282-22-0015
<http://www.kuranomachi.jp/spot/kuranomachi/cafe15/>



café 15

釜リゾットは、 混ぜるべしっ!

リゾットに魅せられ、店主が研究を重ねて生まれた「釜リゾット」。

“洋の料理を、和で仕上げる。”

常識にとらわれない発想が、訪れるお客様の舌を楽しませます。

全16種類のリゾットを、きょうもせっせと釜で炊き上げています。食べる時は、混ぜるべしっ!



bistro WARABI

栃木市境町9-12
TEL.0282-51-1732
<http://www.cc9.ne.jp/~bistro-warabi/>



味よし! 雰囲気よし!! 店主よし!!!

誰もが「ばくばく食べられる料理を提供する」
という想いが込められた、お店の名前。
その料理は、主菜からデザートに至るまで、全て手作りで。
味も雰囲気も、作り手の人柄に似て、
訪れた人を優しく笑顔にさせています。

めしばく食堂

感謝感謝の
お祝い
1周年!!
お客様の声にお応え
「日曜営業」

Move Around "aru" 03
yuruyaka
tochigi city
Delicious

MESHIPAKU
SHOKUDO

めしばく食堂

栃木市都賀町大榎1495-2
TEL.0282-51-1683
<https://www.facebook.com/meshipaku/>



ボクたちは、
なすギョーザ。
お皿もなすにして
くれるなんて、嬉しいなあ。



どうも、海鮮丼です(一番人気です)。
店主の五百部さんが早起きなのは、
天然のまぐろを市場に仕入れに行っているからです。

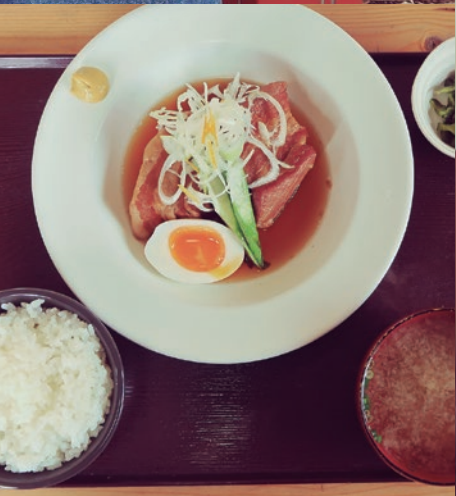


お食事処つがや
栃木市藤岡町部屋676
TEL.0282-67-2013



サラダもちと申します。 20歳になりました。

サラダもちと申します。このお店は戦前は魚屋さんだったそうで、
店主の五百部さんが、20年前に今のお店としてはじめたんです。
私もその時にメニューとして誕生して以来、ずっと人気者なんですよ。
半年に1つ新しいメニューを作ったり、お皿を1年に2回変えたり、
五百部さんがお客さんを飽きさせない工夫をずっと続けているから、
今もみんなに愛されるお店なんだろうなあ。



Move Around "aru" 04
yuruyaka
tochigi city

Park

人と自然の距離がちょうどいい街。
季節の移ろいと共に、そこに住む人々の毎日に
色をあたえる自然があります。

いつもそばにある自然が、特別な時間をくれる。

私たち栃木市民にとって、あたりまえの存在である太平山。季節ごとに違う表情で、
楽しませてくれる自然があります。そこから見るいつもの街の夜景は、やっぱり落ち着いて好き。
特別な場所ではないけど、つい足を運びたくなる山なんです。

太平山県立自然公園

栃木市平井町
TEL. 0282-25-2356 (栃木市観光協会)
<http://www.kurahomachi.jp/spot/ohirasan/>



キミは、ここでたくさん 学んでいるんだね。

走って笑って、転んで泣いて、見つけて驚いて。子ども
この街には、緑や水に囲まれた公園が多いから、

は、机の前では学べないことを公園で学んでいる。
キミはきっと大きく育ってくれるだろう。



西方ふれあいパーク

栃木市西方町本城1829
TEL.0282-21-2778
<http://www.city.tochigi.lg.jp/hp/page000009000/hpg000008157.htm>



みかも山公園

栃木市岩舟町下津原1747-1
TEL.0282-55-7272
<https://www.park-tochigi.com/mikamo/>



永野川緑地公園

栃木市岩出町117-2
TEL.0282-21-2413
<http://www.city.tochigi.lg.jp/hp/page000005000/hpg000004892.htm>



Move Around "aru" 05
yuruyaka
tochigi city

Scenery

街には、生活する人々の日常が詰まっています。
その変わらない日常を守るために、街に根付く人も企業も、
大切にしている街の生活風景があります。



スターバックス コーヒー
栃木倭町店
栃木市倭町7-1
TEL.0282-20-5511
<http://www.starbucks.co.jp/>

足利銀行



足利銀行 栃木支店
栃木市倭町11-1
TEL.0282-24-1311
<http://www.ashikagabank.co.jp/>

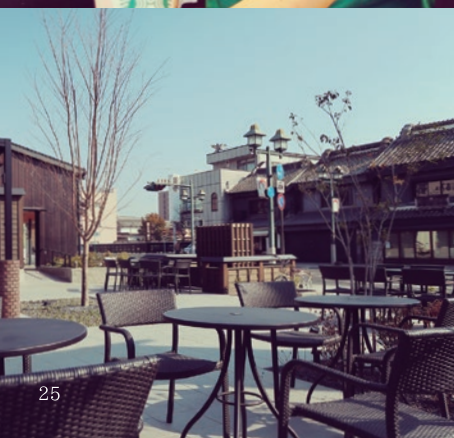
建物も、
街と生きています。

建物は、街をつくっているシンボルです。
人々が伝統を大切にしているこの街では、
建物もその歴史を尊重しています。
いつもの街が変わらないようにすることは、
そこに生きる人の毎日を想うこと。

FamilyMart



ファミリーマート ベツイ栃木倭町店
栃木市倭町10-1
TEL.0282-20-1120
<http://www.family.co.jp/>





たくさんのおもだちに会いに、しゅっぱ〜っ!!



太平山
あじさい坂



まちのみんなと
パシャリ!!



蔵の街
遊覧船

遊覧船で ぷかぷかぷかあ〜

巴波川で遊覧船にのったよお☆
おふねの上からみる栃木市は、
きらきらしていてすごくきれいなんだ
(/)●●●(∨)
コイさんといっしょにす〜いすいっ♪

あじさいさんがさあ〜いたっ!

太平山のあじさい坂に、あじさいさんがさいたよお (●>人<)
ことしもたくさんきらきらあじさいさんに会えてうれしいな♪

Tochis uke Ever yDay!



まだまだ、
みんなの知らない
栃木市の魅力よすが
あるのかも♪

とち介は、栃木市で生まれた蔵の妖精。
見た目がキョトンとしていておっとりしている
栃木市にある魅力を紹介するため、いろ

蔵のずきんにマントがお気に入り。
ようにみられますが、なんにでも積極的!
んなどころにおでかけしています!

つがの里
ファミリー
パーク



しゅっしゅっ
ぼっぼお〜!!



玉川の湯
(金魚湯)

200ねんまえから ずう〜っといっしょ

「とち蔵の街美術館」として使われている
この蔵は、栃木市のなかでもふるくておきな
蔵なんだ (●●●●●)
ずっとむかしから、栃木市をみまもってきて
くれたんだねえ☆これからもよろしくねえ!!
(n●>人●n)

まだかなあ...
しゅっしゅっ
ぼっぼお〜!!



ばばんばばんばん!!

金魚湯は、お風呂があるおへやのかべの水そうで、
金魚さんがた〜つくさんくらしているんだ。
お水のなかをすう〜いすう〜い、
きもちよさそうに泳いでいたよお (((c●●●●p
ぼくは、あったかいお風呂でほかほか... (●●●●●),oO



Tochigi City People

栃木市“活人”



この街で生きる人たちの
目に映る栃木市には、
どんな魅力が“ある”のでしょうか。

Tochigi City People



People File
甘い実を育てて36年
谷中さん
YANAKA-san
農業法人 谷中農園
谷中 克己さん

今年で36年目だけど、
まだまだ勉強しなきゃ。

生まれも育ちも栃木市、生粋の栃木市民です。20歳から家業だった農業を手伝い、自然と家業を引き継ぎ今年で36年目。主にいちごお米の生産をしています。いちごは15ヶ月~16ヶ月の長いスパンで作っているけど、私は苗から育てていて、その8ヶ月くらいの期間は大変。でも自分の経験を基に育てた苗が、赤い実になった時は感動しますね。長い間農業をしているけど、いちごについてはまだ分からないことがたくさんあるので勉強しなきゃと思っています。肥料や温度管理などを調べてビッグデータとし新たな担い手に残していきたいですね。

だんだんと一本一本の木の違いなどがわかってくる。
でもそれは経過した年数ではなく、注ぐ愛情による。

農業法人 谷中農園
栃木市惣社町1234
<https://www.facebook.com/yanaka.itigo/>



pick up!
① 谷中農園 ② 岡田記念館
③ 塚田歴史伝説館

街にも人にも、ゆとりがある。

私にとって栃木市は、ゆるりとした雰囲気がある場所です。住んでいる人は、純朴な人柄で親切な人が多い。かと思うと、旧市内には斬新な意見を持った人もいる面白い街です。ゆるりとした雰囲気があるから、とても住みやすいし情が強いから近所との繋がりも深い。自然が多いから、子育てするのにものびのびして良い場所だと思っています。

さみしくもあるけど、変わることは良いこと。

私が若い頃と比べて今は、土地改良もあって田んぼの風景や地域の風景も変わりました。当然良いことですが、昔あった畦道や学校のプールとして使っていた思川も整備されて、少し寂しさは感じますね。自分の生まれ育った場所の風景や、昔からの情が強い気質はこれからも変わらないで欲しいな。そして、これからはもっと市民全体が盛り上がりたて欲しいと思っています。



栃木の歴史を伝える二人の伝道師

岡田さんと塚田さん

OKADAsan & TSUKADAsan

岡田記念館
【館長】岡田 陽子さん

塚田歴史伝説館
【副館長】塚田 幸市さん

550年以上の歴史を持つ旧家を、後世に引き継ぐ。

記念館の受付、団体見学者のご案内、修繕の指示を行っています。岡田家は現当主、岡田嘉右衛門をもって26代を数える栃木市屈指の旧家です。その歴史は550年以上に及びます。江戸時代に未開地を開墾して地域発展のために尽くしました。以来、当主の名を取り、この町「嘉右衛門町」の由来にもなっているんです。この記念館は、長い歴史を守って来た代官屋敷や代々の当主が使用した品々や貴重な文献などを見ることができます。特に代々の当主が明治29年まで記してきた日記は、家の宝です。代々守り続けられてきたこの施設を後世に引き継いでいくために、自分の代で施設を綺麗にするとともに、周辺も賑やかにしていきたいと思っています。

岡田記念館
栃木市嘉右衛門町1-12
0282-22-0001
<http://www.cc9.ne.jp/~kauemon/>



この街の文化と歴史を、守っていききたい。

この塚田歴史伝説館の案内と維持補修をしています。塚田家は江戸時代後期から木材回漕問屋を営んでいた豪商でした。そんな当時の建物を維持しながら、敷地内で栃木の歴史や祭りなどを紹介しこの街の歴史を脈々と語り継いでいるんです。巴波川沿いにつづく黒塀と白壁の土蔵は、栃木市の代表的な風景として広く親しんでいただいています。この施設は栃木市を象徴する風景の一部となっていますので、後世にもこの風景を残せるようにしっかり維持して守っていききたいと思っています。

財団法人 塚田歴史伝説館
栃木市倭町2-16
0282-24-0004
<http://www.t-cnet.or.jp/~tukada/>



時間がゆっくり流れている街。

元々、宇都宮市に住んでいたのですが、20歳で結婚して栃木市に移り住みました。移り住んでからは、家のこと(家事)に一生懸命だったので、栃木市での印象的な思い出はあまり多くはないですが、今思えば住みやすい街だと思います。歴史を大切にしている人が多いから、街の時間がゆっくり流れているような気がします。この嘉右衛門町も古い建物が立ち並んでいますが、若い人がその建物を利用してカフェや雑貨屋さんを開き始めています。古い街並みの中で新しいコトが少しずつ生まれ始めているのが嬉しいですね。



バランスがとれた、ちょうどいい田舎。

栃木市で生まれ、宇都宮で就職しましたが34歳の時、家を継ぐかたちで戻ってきて以降、栃木市に住んでいます。栃木市は田舎すぎることもなく、自然もそこそこある。街と自然のバランスが取れているから、ゆっくり過ごせるちょうどいい田舎だと感じますね。歴史と文化的な雰囲気もあって、落ち着いて住むにはピッタリの場所です。まじめな人が多く、近所との繋がりも強くてお年寄りの方が面倒見がいいから、若い人でも安心して暮らせる街じゃないかなと思っています。





profile

MAGIC OF LIFE

ロックバンド。

メンバー(写真左から)高津戸信幸/山下拓実/渡辺雄司/岡田翔太郎
コンサートツアーで主要都市をまわるなど全国で活躍
栃木市にて「Don't Stop Music Fes.TOCHIGI(通称:栃フェス)」を主催

ROCK BAND

MAGIC OF LIFE

音楽でこの街を盛り上げたい。

私は、生まれも育ちも栃木県で、25年間宇都宮市に住んでいました。今はミュージシャンとして楽曲制作や、国内外でのLive活動、音楽フェス主催などを行っています。また、私たち「MAGIC OF LIFE」は栃木市のふるさと大使として、毎年栃木市で行われている音楽フェス「Don't Stop Music Fes.TOCHIGI」(通称:栃フェス)を盛り上げています!栃木市マスコットキャラクター「とち介」の公式イメージソング『大福』の楽曲制作を手掛けさせていただいた他、2017年にフランス・パリで開催された「JAPAN EXPO」では、とち介とメンバーのコラボもさせていただくなど、栃木市と深い関わりを持たせていただいています。これからもふるさと大使として、音楽で栃木市を全国にPRしていきますので、栃木市がもっともっと音楽が盛んになって、若い方々がバンドをやりたいって思ってもらえるように頑張っています!

人と人が寄り添い、助け合って、笑顔の絶えない街。

私が栃木市で一番好きな場所は巴波川です。栃フェスの時期になると、川一面を覆う鯉のぼりと、川沿いに建ち並ぶ蔵、現代とは思えない情緒ある景色にいつも心奪われます。それに空気が澄んでいて、空が高く感じます。こうやって子供がのびのびと清らかに成長できるんだなと思いましたね。栃木市の方々は、お茶目で優しい方が多い印象があって、思わず笑顔になってしまう人のぬくもりを感じます。以前、FMから857に出演させていただいた時に、スタッフの皆さんが本当に楽しそうにラジオをやっていて、こっちまで楽しい気持ちになりました。こうやって栃木市の方々は毎日楽しさを見つけて日々を過ごしているんだと思います。心が広く、豊かになる景色があり、時間が流れている、それが栃木市の魅力だと思います。(高津戸信幸)

「ああ、蔵の街のですか?」とよく言われるのが、ひそかな自慢です。

僕は、声優としてアニメーションや外国映画の日本語への吹き替え、ナレーション、ラジオのパーソナリティーなどを行っています。栃木市には中学1年生まで暮らして、中学2年生から芸能界を目指し東京に出て現在に至ります。栃木市は僕にとって、育ててくれた母なる土地なんです。幼なじみの友達と山野を駆け巡り遊んだり、栃木市に祖父が映画館を持っていて、友達とよく映画を観に行ったりしていたことを思い出しますね。特に好きな場所は太平山。東京に出る前に父母や同級生たちと登った思い出の山であり、僕にとって有り難き故郷の山なんです。加齢と共に望郷の念がいよいよ募り、栃木市の全てが我が人生の原点であり、これ以上それを超える魅力的な場所に住んだことはなく、栃木市出身者である事を誇りに思っているところが、この街に生まれて良かったことだと感じています。

VOICE ACTOR

TOSHIO FURUKAWA

今のままでも充分魅力的です。

栃木市は、東京に至近な市であり、自然も豊かに残っており、交通の便もよく、観光・農業も右肩上がりの住みよい市だと思います。都市化が進む一方で、自然保護にも気を配りバランスがとれているように感じますね。住んでいる人達も、近隣住民のコミュニケーションがよくとれ、助け

合いや他者を思いやる人たちがばかりです。蔵の街のような歴史的裏付けのある場所が点在しているし、最近道路・交通網の整備などにより近代化され、昔よりも歴史的区域を保護しその二極をバランス良く両立させている姿勢も好きです。今のままでも充分魅力的ですが、しいて「ここだけは変わって欲しくない」と思うのは自然ですね。例えば、俗に「陸の松島」とよばれる太平山からの眺望は変わって欲しくないと思っています。

profile

古川 登志夫

日本の声優、俳優、ナレーター、大阪芸術大学短期大学部教授、青二プロダクション所属。数多くのアニメ作品にてキャラクターを演じるほか、海外ドラマの吹き替えやナレーション、ラジオ等で活躍。代表作:『ドラゴンボール』シリーズ(ピッコロ役)、『うる星やつら』(諸星あたる役)



まだまだたくさんの“ある”たちを

あえて 栃木市民じゃない人のカチコミで紹介!

住んでいない人だからこそ気づく! 発見できる! 私たちが、まだ知らない栃木市の魅力があります。

宇都宮市お住いの

栃木温泉 湯楽の里

初めてお邪魔しました。少しぬるめの炭酸風呂は、日頃の疲れをじっくり癒してくれます。ジェットバスは水流がお腹と太ももにグイグイ来て、とても気持ち良いです。露天の源泉掛け流しは、43度で少し熱いかな、と思いましたが、施設の中ではこれが一番良かったです。お風呂を出てからいつまでもポカポカしていて、体が芯から温まっていると実感できました。お風呂上がりに食べた冷麺も喉越しが良くとても美味しかったです。(2018/02/18 訪問)

はるちゃんママさん
(女性 / 50代以上)の
カチコミ

他の人の
カチコミを
見る



高根沢町お住いの

巴波川 蔵の街遊覧船

遊覧船の事は知っていましたが、初めて乗船しました。冬の平日のせいか、貸切状態でした。失敗したかな、暖かくなってからの方が良かったかな...と思ったのですが、いざ乗ってみると冬ならではの光景が。渡り鳥の鴨がたくさん川にきていました。しかも船の後を鴨さん達がついてくるのです。(*^。^*)野生の鴨を間近で見える機会はなかなか無いとの事。とってもかわいくて貴重な経験をする事ができました。船頭さんの素敵な歌声も聞けます。他の季節も良さそうですが、冬の遊覧船もなかなかですよ♪(2017/12/26 訪問)

みおみおさん
(女性 / 40代)の
カチコミ

他の人の
カチコミを
見る



千葉県お住いの

栃木市アンテナショップ まちの駅 コエド市場

最近なんだかとても気になる『とち介』。見れば見るほど気になってきました。無表情っぽいな~と思えば小バカにしたような表情まで。ついつい気になってピンパッチゲットしちゃいました(笑)なんだか癒される見た目にキュンと来ちゃいます。併せて大きな可愛いクッキーもゲット。分厚いクッキーですが硬過ぎず、適度な食感。ココアとプレーンの生地が使われているのでお味もgood♪お土産でも喜ばれそう^^店内を見回すと美味しそうなお菓子がたくさん。中から『ヨーグルト蒸しパン』をゲットです。ヨーグルトの優しい甘みと酸味が味わえるところけるような食感の蒸しパン。おやつに最高です☆次回も絶対ゲットしちゃいますね。(2017/09/09 訪問)

コーちゃんさん
(女性 / 30代)の
カチコミ

他の人の
カチコミを
見る



那珂川町お住いの

道の駅 にしかた

レストラン・農産物直売所・物産館の3つの主要施設がある道の駅です。この中で私がよく利用するのは、地元の銘菓が販売されている物産館(※添付写真の左側の建物)です。今回も、山川菓子店さんの“五家宝”、(株)飯沼さんの“本種ピーナッツ”、“ごま揚丸”などを購入しました。直接、各店舗へ行かなくても、ここでまとめて購入できるので便利です。(2018/02/16 訪問)

つかちゃんさん
(男性 / 50代以上)の
カチコミ

他の人の
カチコミを
見る



壬生町お住いの

とちぎ花センター

花壇一面のお花たちも素敵なんですが、私のお気に入りには温室です。南国や砂漠地帯の珍しい植物や木の実、お花などとても癒されます。異国感があって、ちょっとリフレッシュしたい、という方はおすすめです。アクアリウムや面白い展示などもあります。(2017/04/16 訪問)

もずもずさん
(女性 / 30代)の
カチコミ

他の人の
カチコミを
見る



下野市お住いの

太平山神社

私のホームとなっている太平山。今日は永野川緑地~太平山神社~晃石山~馬不入山~桜峠~大中寺~ぐみの木峠~謙信平~永野川緑地の流れでトレイルランニング。山の中も湿度がものすごくあったのですが、ハイカーもたくさんおりみなさんと挨拶をしながら山を気持ちよく走ってきました!早い時間に太平山神社に行くもまだ人がいないので独り占めしたかのように、景色を眺めることができ最高です。(2017/08/05 訪問)

JOGJOGさん
(男性 / 40代)の
カチコミ

他の人の
カチコミを
見る



小山市お住いの

道の駅 みかも

佐野アウトレットから小山市に帰るときに通る道にあるのでよく立ち寄っています。こちらの道の駅はトイレがきれいに保たれているのでまずトイレ休憩に立ち寄り、次に野菜の直売所を覗きます。直売所は地元野菜のほかに手作り菓子、卵、パンに加工作品、そしてざるなどの工芸品も置いています。私が以前立ち寄った時は金魚が売られていました。季節によって野菜の種類も変わり、中には見るのも初めてな野菜が置いてあることもあります。覗いてみるだけでもお勧めですよ。(2017/01/29 訪問)

とんべいさん
(女性 / 30代)の
カチコミ

他の人の
カチコミを
見る



※カチコミは訪問日当時の情報であるため、実際と異なる場合がございますのでご了承ください。※カチコミ投稿者が撮影した写真も含まれております。

いろいろ“aru”、まだまだ“aru”

本編で紹介しきれなかった写真たちをご紹介します。



新波の提灯には、堂々とした「江戸文字」を使用している。



カラフルな「栃木の桐下駄」。立派な伝統工芸品です。



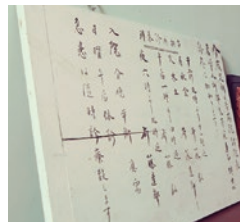
「お食事処つがや」に伝わる、戦前に作られた家宝の手ぬぐい。



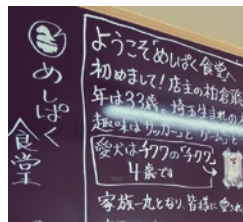
bistro WARABIの店名の由来は、飼っているネコの「わらび」から



外で食べるとより美味しい。太平山の三大名物。



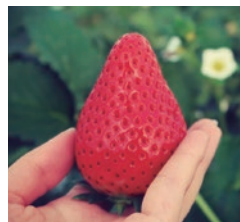
café 15が産婦人科医院だった頃の名残 その1。



ありそうでなかった、店内のブラックボードで自己紹介。



café 15が産婦人科医院だった頃の名残 その2。医療機器入れ?



谷中さんのいちごは形もキレイ。



下を向いて歩こう in 栃木市街 その1



下を向いて歩こう in 栃木市街 その2



下を向いて歩こう in 栃木市街 その3

あなたも栃木市の“aru”を見つけてください。

私たちがこの冊子の取材・撮影をしました。



お気に入り写真
栃木市にはこんなところも“aru”

H.K / 栃木市役所 総合政策部
シティプロモーション課

栃木市の“aru”はたくさんあります。「aru」をどんどん見つける ⇒ 紹介する ⇒ みんなで見る、体験する ⇒ もっと良くなる ⇒ みんなが栃木市を好きになる]そんな感じになるといいな、と思いながら取材をしました。まだまだ、足りていないし、やることがいっぱいだと思います。一歩ずつ進んでいきます。きっと良くなっていきます。みんなが活き活き、そして一緒に楽しく。



お気に入り写真
太平山から見る日の出。心が洗われます。

S.K / 栃木市役所 総合政策部
シティプロモーション課

取材で特に印象深かったのは、鬼瓦探し。一眼レフをぶら下げ、街中を歩き回りました。立派な鬼瓦を見つけたときは、何か自分だけの宝物を発見したような気がして、思わずニンマリ。(客観的に見てヤバイ奴だったでしょう)今でも、建物を見ると、ついつい鬼瓦に目を奪われている自分があります。皆さんにも、栃木市で自分の宝物を見つけていただけたら嬉しいです。



お気に入り写真
この日の最高気温は9度でした。震えました。

N.F / 栃木市役所 総合政策部
シティプロモーション課

「栃木って何も無いな」高校生の頃、思っていました。そうじゃない。私が「何も見ようとしなかっただけ」でした。その「気づき」が、読んでくださった方にも、届いていますように。ちなみに、私服として履いてお気に入りな「栃木の桐下駄」をどうしても紹介したくて、自ら履きました(写真はボツになりましたが、ジーンズに意外と合うんですね)。

aru vol.2

第2号でもたくさんの“aru”をご紹介します。2019年度発行予定

○この冊子に関するお問い合わせ / 栃木市 総合政策部 シティプロモーション課 〒328-8686 栃木市万町9-25 電話:0282-21-2315

○制作 / 取材・撮影: 栃木市シティプロモーション課 編集・デザイン: ヤマゼンコミュニケーションズ株式会社

○取材・撮影協力(順不同) / 栃木市熱気球クラブ、Green・Lakeカヌー教室、スカイダイブ藤岡、ミカモライディングクラブ、八重桜の会、田中提灯店、café 15、bistro WARABI、めしばく食堂、お食事処つがや、スターバックスコーヒー 栃木優町店、足利銀行 栃木支店、ファミリーマート ベツイ栃木優町店、谷中農園、岡田記念館、塚田歴史伝説館、横山郷土館