

令和元年台風19号の被災等の状況

令和元年11月15日

1 人的被害

死亡1名 溺死（菌部町1丁目錦着山南側）
 重症2名 土砂崩れにより倒壊した家屋の下敷き（岩舟町小野寺）
 低体温症（大平町真弓）

2 建物被害

(1) 住家 7,653世帯

(内訳)

単位：世帯

	床上浸水	床下浸水
栃木地域	2,928	3,016
大平地域	725	882
藤岡地域	22	10
都賀地域	6	16
西方地域	0	16
岩舟地域	9	23
合計	3,690	3,963

(11月12日現在)

(2) 非住家 1,502件

(内訳)

単位：件

	床上浸水	床下浸水
栃木地域	909	294
大平地域	205	62
藤岡地域	9	0
都賀地域	7	2
西方地域	5	1
岩舟地域	5	3
合計	1,140	362

(11月12日現在)

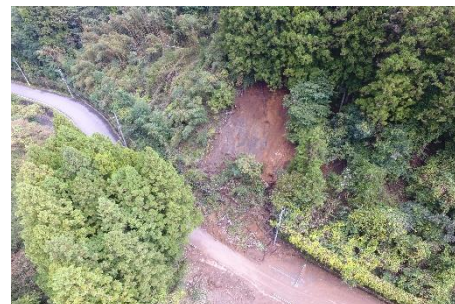
3 避難の状況

10月13日（最大） 避難所数 22箇所 避難者数 964世帯 2,374人
 11月12日（現在） 避難所数 4箇所 避難者数 35世帯 67人

4 道路被害

(1) 市道 (調査中)

法面の崩落、道路陥没、路肩崩れ等多数あり



土砂で埋まった市道 (出流町)

5 河川、橋梁被害

(1) 河川 24箇所

- ア 河川決壊 7箇所
- イ 河川越水 5箇所
- ウ 河川溢水 4箇所
- エ 河川破損 7箇所
- オ 河川埋塞 1箇所

(2) 橋梁 7箇所

- ア 新田橋 (永野川 星野町) 落橋
- イ 台橋 (永野川 星野町) 落橋
- ウ 牛落橋 (永野川 星野町) 落橋
- エ 諏訪橋 (永野川 大平町蔵井) 落橋
- オ 仲ノ町橋 (赤津川 新井町) 落橋
- カ 前田橋 (赤津川 新井町) 落橋
- キ 橋名なし (河川名なし 千塚町) 落橋



仲ノ町橋 (新井町)

6 農業・農業施設被害

(1) 農作物 被害農家戸数：148戸
被害面積：57.55ha
被害金額：813,845千円

(内訳)

作物	被害農家数(戸)	被害面積(ha)	被害金額(千円)
いちご	65	14.42	501,040
にら	35	7.74	114,101
トマト	7	3.86	103,845
デルフィニウム	1	0.22	26,597
水稲	16	1.2	14,691
トルコキキョウ	1	0.42	14,508
上記以外	23	18.89	39,063

- (2) 農業用施設 被害施設数：60施設
被害金額：54,696千円
- (3) 農地 (田・畑) 被害確認箇所：93箇所
被害金額：146,475千円
- (4) 用排水施設 被害確認箇所：175件
被害金額：254,360千円



倒壊したビニールハウス

7 商業被害（調査中）

地 域	被害事業所数	推定被害額（千円）
栃木地域	224	2,191,330
大平地域	84	4,024,640
藤岡地域	4	4,250
都賀地域	4	5,500
計	316	6,225,720

(11月12日現在)

8 林道、林地被害

(1) 林道 9箇所

被災延長：1,758m

復旧事業費：26,968千円

(2) 林地 15箇所

被害金額：353,500千円



土石流により崩落した真上男丸柏木線

9 土砂崩れ（調査中）

地 域	箇所数
栃木地域	12箇所
大平地域	—
藤岡地域	—
都賀地域	2箇所
西方地域	5箇所
岩舟地域	2箇所
合 計	21箇所



西方町の土砂崩れ

10 市有施設等被害

(1) 庁舎

床上浸水：本庁舎、入舟庁舎、水道庁舎

(2) 小学校 被害校数：6校

被害金額：184,800千円

- | | |
|-----------|-----------------------|
| ア 栃木中央小学校 | ・校庭内への土砂の流入と洗堀 |
| イ 栃木第三小学校 | ・流水による土砂の流出 |
| ウ 栃木第五小学校 | ・校舎が床上浸水、漏電
・土砂の堆積 |
| エ 吹上小学校 | ・土砂の堆積 |
| オ 寺尾小学校 | ・フェンスの破損 |
| カ 大平西小学校 | ・校舎が床上浸水、漏電
・土砂の堆積 |

- (3) 中学校 被害校数：5校
被害金額：227,500千円

- ア 栃木西中学校
 - ・校舎及び屋内運動場が床上浸水
 - ・グラウンドの洗堀
- イ 吹上中学校
 - ・バスケットゴールボードの一部破損
- ウ 皆川中学校
 - ・土砂の堆積
 - ・アスファルトの剥がれによる陥没
 - ・防球ネット一部破損
- エ 寺尾中学校
 - ・ブロック塀倒壊
 - ・土砂の堆積
- オ 大平中学校
 - ・土砂の堆積

- (4) 公園 26箇所

地 域	箇所数
栃木地域	11箇所
大平地域	12箇所
藤岡地域	1箇所
都賀地域	1箇所
西方地域	1箇所
岩舟地域	—



出水により表土が流出したうずま公園

- (5) 上水道 5施設

- ア 菌部浄水場
 - ・施設冠水により送水ポンプ4台、高圧受電設備、非常用発電機、多項目水質計等故障の被害
 - ・菌部4丁目、平井町で約1,400戸が断水
- イ 出流浄水場
 - ・倒木により警備システム回線が断線
 - ・道路決壊により配水管等が露出
- ウ 川連浄水場
 - ・管理棟内の発電機室が浸水
- エ 藤岡蛭沼浄水場
 - ・施設冠水により受電停止
 - ・藤岡町部屋、赤麻、三鴨地区で約2,500戸が断水
- オ 藤岡甲増圧ポンプ場
 - ・藤岡蛭沼浄水場の運転停止に伴い配水停止
 - ・藤岡町三鴨地区の一部で500戸が断水

(6) 下水道

- ア マンホール周辺の舗装陥没 2箇所
- イ 汚水柵の蓋の破損
- ウ 小型マンホールの周辺地盤洗堀による鉄蓋付近破損
- エ みずほ西団地農業集落排水処理施設中継ポンプ8号が浸水
- オ 下皆川農業集落排水処理施設が冠水
- カ マンホールポンプが浸水 5箇所

(7) その他施設

ア 床上浸水 13施設

大平分署、大平文化会館、横山郷土館、蔵の街観光館、とちぎ市民活動推進センター、老人福祉センター長寿園、そのべ児童館、栃木第五小学校給食共同調理場、皆川城内集会所、山車会館、栃木市観光協会、入舟町倉庫、消防団水防倉庫（片柳）

イ 床下浸水 3施設

藤岡富吉集会所、大平榎本集会所、大平西子どもの家

ウ その他被害 5箇所

いまいずみ児童館（雨漏り）

栃木市消防団岩舟方面隊第1分団第1部機械器具置場（雨漏り）

栃木市消防団栃木方面隊第11分団第4部機械器具置場（井戸ポンプ水没）

大平健康福祉センター（機械室への水の流入等）

旧下都賀総合病院北病棟跡地（ブロック塀の倒壊）

- | | | |
|----------|----------|-----|
| (8) 消防車両 | 消防本部車両水没 | 10台 |
| | 消防団車両水没 | 9台 |

- (9) 市有自動車 水没 10台

11 被災地のごみ収集及び被災家屋の消毒の状況

(1) ごみの収集について

- ・ 10月13日から実施
- ・ 災害ごみ仮置き場は7箇所設置中
- ・ ごみ処理の状況 3,832t（11月12日現在）

(2) 被災家屋の消毒について

- ・ 10月15日から実施
- ・ 消毒実施件数 5,515件（11月12日現在）



災害ごみ仮置き場（大平総合運動公園）

12 災害ボランティアの活動状況

10月15日から

ニーズ件数	668件	
派遣件数	1,004件	
ニーズ完了件数	568件	
ボランティア派遣人数(延人数)	6,365人	
ボランティア派遣人数(実人数)	5,359人	(11月12日現在)

13 市の体制

(1) 災害廃棄物特別対策チームの設置(11月11日)

- ・環境課内に職員3名を配置
- ・災害廃棄物を円滑に処理するため、災害廃棄物関係予算及び補助金の申請に関する業務、国・県等関係機関との連絡調整、廃棄物処理事業者等関係者との調整等を行う。

(2) 被災者支援総合対策班の設置(11月12日)

- ・危機管理監をリーダーに、関係各課の職員7名を配置
- ・避難所に避難している被災者が、一日でも早く元の生活に戻れるよう支援する。
- ・避難所閉鎖後は、支援メニューのワンストップ化への対応をする。
- ・元の生活に戻った被災者の健康管理等、継続的な支援を実施する。

【問合せ】

総務部 危機管理課

担当：糸井 TEL0282-21-2553