

広報



2020 9 NO.125

https://www.city.tochigi.lg.jp



晴天の下、大宮南小学校の前の田んぼで田植えを行いました



◀6月20日に国府南小学校で行われたオープンスクール。児童へのインタビューを撮影しています。



授業をリアルタイム▶で動画配信しました。

2020年、夏の思い出 ～ This is 小規模特認校！～

6月上旬、市内に2校ある小規模特認校の一つ、大宮南小学校で5年生による田植えが行われました。社会科の「米作りのさかんな地域」の学習の一環で、地元の農家さんの協力により行われている行事です。今年は感染症に注意し、マスクを着用しながらの活動になりました。児童たちは米作りの大変さを実感し、今後は植えた稲の生育を見守ります。

一方、もう一つの小規模特認校、国府南小学校では、オンラインによるオープンスクールという新しい試みが行われました。ZOOMやYouTubeといったインターネットサービスを利用して、学校の様子を動画で配信し、好評を博しました。児童たちも最新のICT技術を体感することができました。

新型コロナウイルス感染症の影響を受け、様々な活動が制限された、かつてない状況の学校生活。その中でも、子供たちは日々学び、成長を続けていました。

地域とつながり、独自性のある取り組みを実施している、小規模特認校の詳細を特集ページで紹介いたします。

目次

特集 栃木市の小規模特認校 2

今月の注目情報 4	みんなの伝言板 11
インフォメーション (お知らせ) 8	子育て広場 12
(募集) 9	健康情報コーナー 13
(催し) 9	文化芸術のお知らせ 14
(講座) 10	ハートランド私が紹介します 15
(スポーツ) 10	わが家の天使/まちの話題 15
	とちぎ散歩 Mini 16



栃木市マスコットキャラクターとち介

栃木市の人口

人口	159,178 人	(-52)
男	79,778 人	(-15)
女	79,400 人	(-37)
世帯数	65,998 世帯	(54)

※住民基本台帳より
6月末現在 () 内は前月比

感染症対策のためイベントなどが変更になることがあります

今号に掲載のイベントなどは、新型コロナウイルスの感染拡大防止等の理由により、中止・変更になる場合があります。最新の情報は市ホームページをご覧ください。担当部署・主催者に直接お問い合わせください。

小規模特認校制度とは？

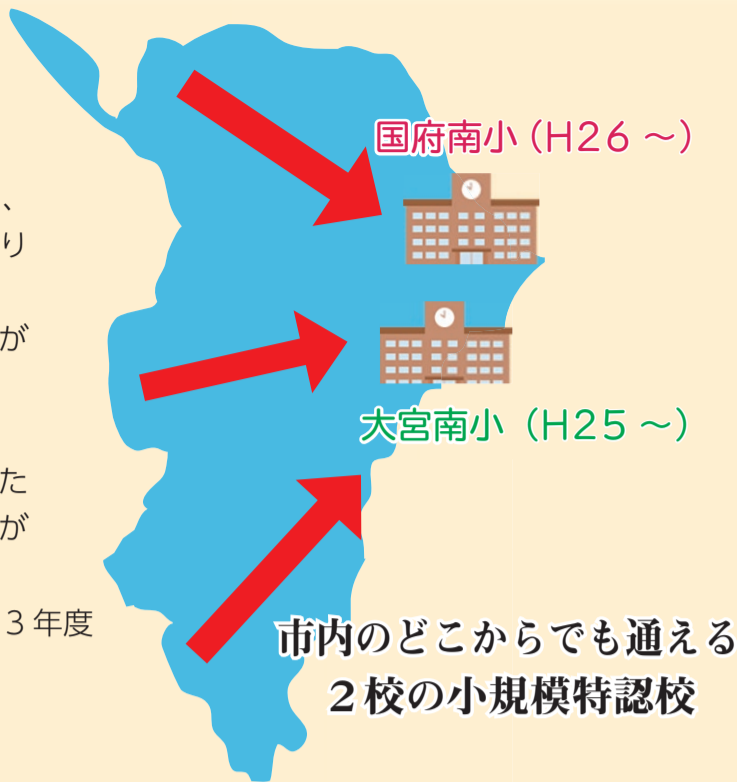
全国的な少子化傾向と同様、本市の児童生徒数は、1984年度(昭和59年度)の約25,600人をピークに、以降は減少傾向が続き、今年度(2020年5月1日時点)約11,200人と半数以下まで下がりました。

学校は、単に教科等の知識や技能を習得するだけでなく、児童生徒が集団の中で切磋琢磨し、社会性や規範意識を身に付ける大切な機会を提供する場です。

そのためには、一定規模の児童生徒集団の維持や、バランスのとれた教職員が配置されていることが望ましく、ある程度の学校規模の確保が必要となります。

栃木市では、近年著しく児童数が少なくなった小学校を対象に2013年度(平成25年度)から小規模特認校制度を導入して、市内在住ならば、どの地域からも特認校への入学・転校ができるようにしています。

この制度により、希望する子供や保護者に小規模校のよさ【※】を生かした教育を受ける機会を提供し、学校の選択の幅を広げるとともに、小規模校での在籍児童の確保を目指しています。なお現在、大宮南小学校と国府南小学校の2校を小規模特認校に指定しています。



「小さな学校」、だからこそ
栃木市の小規模特認校

【※】小規模校のよさ

先生一人に対する子供の数が少なく、よりきめ細やかな指導を受けることができます。また、自然環境に恵まれている場合が多く、地域の特性を生かした特色ある教育が推進されています。なお、小規模校とは学校全体で6~11学級の学校をいいます。



卒業生・保護者の声

児童の声

☆ 1年生から6年生まで顔と名前をお互い覚えていて楽しく遊べたのは、少人数のよさだと思います。

☆ 先生に話しかけやすく、いろいろな相談を気軽にすることができます。

保護者の声

☆ 子供の長所・短所をよく見極めて、その子にあった指導をしていただけたので、ありがたいです。

☆ 全校児童の仲が良く、上級生が下級生の面倒をみてくれるところが素晴らしいです。



栃木市内の小規模特認校

大宮南小学校

国府南小学校



一人一人に「自信」と「確かな学力」を育てます！
毎日感動！国府南小学校



創立：明治8年
所在地：栃木市藤田町135-2
児童数：83名(うち制度利用者36名)
学校のホームページはこちら⇒



創立：大正元年
所在地：栃木市寄居町949-3
児童数：38名(うち制度利用者14名)
学校のホームページはこちら⇒



平屋 住宅専門店

無駄を省いたシンプルライフ。今、平屋が人気です。

WEB来店予約お待ちしております！ 平日でもOK!

QUOカード 500円分 プレゼント 月 木 金 土 日
※1家族様1回限りとさせていただきます。

当店の新型コロナウイルス感染症対策について

新型コロナウイルス関連肺炎の発生が複数報告されていることを受け、当社ではお客様の健康と安全を考慮しまして、アルコール消毒の徹底・予防措置に伴う社員のマスク着用の対応を実施させていただきます。何卒、ご理解とご協力のほど、よろしくお願い申し上げます。

0282-25-5339 ホーデリーホーム 栃木 検索

Hoderi Home ホーデリーホーム
〒322-0602 栃木市西方町金井323-1

栃木市城内町1期 /
建売平屋モデル/3LDK(22.25坪タイプ)
大好評公開中!!見学予約随時受付しております

小規模特認校の活動

大宮南小の活動



校外学習は外国人と交流



水辺の活動(自然体験)



放課後教室・学習支援



ひまわりまつり

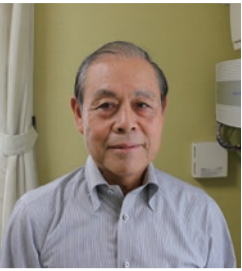
学校ではどのような活動をされていますか？

例えば、大宮南小では、毎年、全校生徒で『水辺の活動』という溜め池での生物調査を行っています。そして毎

小規模特認校の特徴とは？

まず、その名の通り、小規模・少人数であることがあげられます。小人数ゆえに児童は学年に関係なく全員が友達、家庭的な雰囲気人間関係を育むことができます。そして大規模な学校ではできないような、きめ細やかな指導が可能です。このことは、子供たちの学力向上にもプラスになっている、と感じています。

interview



大宮南小学校運営協議会
会長 柏崎 桂二さん

大宮南小学校運営協議会の会長として、小規模特認校の活動をサポートされている柏崎さんにお話を伺いました。

学校ではどのような活動をされていますか？

例えば、大宮南小では、毎年、全校生徒で『水辺の活動』という溜め池での生物調査を行っています。そして毎

今後、小学校入学を控えるご家庭へのメッセージ

地域の将来、社会のためにも、子育て世代をどう支えていくかが大切です。小学校や学童で次世代を担う子供たちをしっかり守り、育て、両親は安心して働ける、そんな環境で明るく健康的な家庭を築いていただきたい。そのために、柔軟に子供たちの多様性を受け入れ、個性を伸ばす、小規模特認校が必要な制度です。是非、選択肢の一つとしてご検討いただきたいと思います。

週1回、放課後に、子供たちへの学習支援として『補習授業』を、地域のボランティアの協力でを行っています。また、英会話にも力を入れており、校外学習では、児童から積極的に外国人旅行者と会話させ、生きた英語を学びます。その他にも、『ひまわりまつり』など、地域の協力なしには実現できない、様々な活動を行っています。

地域住民の、学校に対する関心・熱意が強く、誰もが行事への労力を惜しみません。運動会には卒業した中学生たちも手伝いにかけています。地域全体で学校を支え、守っていくという気持ちで独自の活動を生み出しているとも言えます。もちろん、国府南小でも同様に、数多くの独自の活動を行っています。

『oneclass』プロジェクトの躍進

2018年度より、国府南小学校でスタートしたクリエイティブ教育『oneclass』プロジェクト。同校の卒業生でデザイナーの青柳 徹さんを中心とし、様々な分野のプロを講師にユニークな授業を展開してきました。

「oneclass」では、それぞれの専門家が「アンガーマネジメント」や「プログラミング」など、小学生が普段は馴染みのないような授業を行っています。単に面白い内容を、というわけではなく、個人や学校の課題を意識して内容を考えています。例えば、少人数の学校だからこそ、お互いが身近になり、感情をぶつけずしてしまいうこともありません。そこで「アンガーマネジメント」を学ぼう、という事です。

interview



国府南小学校 oneclass
代表 青柳 徹さん

発想を変える『きっかけ』を



ICT 機器を活用した課題解決学習




アンガーマネジメント教室

「oneclass」はみんなのチャレンジ!

始めたきっかけは、オープンスクールに参加し、当時の校長先生たちと話したこと。過疎化が進んできた地域で、何とか学校の賑わいを残したい、という思いは皆一緒だと実感しました。学校は地域の灯、守るには今やるしかない。プロジェクトを進めていく中で、地域住民や保護者さん達も協力してくれるようになり、自分のチャレンジからみんなのチャレンジへと変わってきました。地域とのつながりの強さも小規模特認校の強み。皆さんと一緒に、市内でもどこでもできない、特別な学びを提供していきたいです。

oneclass のホームページはこちらのQRコードから⇒



国府南小の活動



地元いちごハウス見学



国庁太鼓



書道教室

小規模特認校制度 Q & A

- Q 通学方法は？**
A 保護者の責任において通学していただきます。(自家用車での送迎、公共交通機関等になります。) ※通学費の補助はありませんので、ご了承ください。
- Q 入学・転学の手続きは？**
A まず、教育委員会(学校教育課 ☎ 21-2473)へ電話連絡してください。その上で小規模特認校を見学していただき、希望する場合は申請書を提出してください。
- Q 入学・転学する条件はありますか？**
A 「小規模特認校の教育及びPTA活動等を十分理解し、協力すること」と「児童を保護者の責任において通学させること」です。

オープンスクールのご案内

大宮南小学校
だいなんさい
大南祭

児童が日ごろから学んだ成果を発表します！
令和2年10月17日(土)
8:50~14:20



☎ (22) 1483

国府南小学校
参加型運動会

一緒に走り、楽しくダンスをしましょう。
令和2年9月26日(土)
9:15~12:30



☎ (27) 3010

内容は変更する場合があります。なお、詳細については学校までお問合せください。

令和元年東日本台風(台風第19号)被害からの 一日も早い復旧に向けた取り組み



被災した柏倉川(写真左)と復旧後(写真右)

令和元年10月12日早朝から降り続いた台風第19号による記録的な豪雨は、永野川の決壊や巴波川、赤津川、三杉川などの河川の氾濫をもたらし広範囲にわたり家屋等が浸水する等、本市に甚大な被害を及ぼしました。このような豪雨の再来に備え再度の災害を防止するための対策として、広報とちぎ8月号では、永野川・巴波川の抜本的な河川改修についてお知らせいたしました。今号では、これまでに行ってきた災害復旧の取組状況などをお知らせします。

道路の復旧



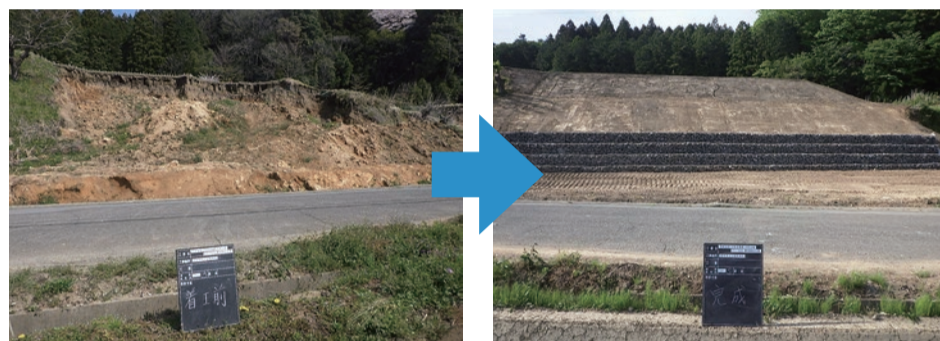
出流町での崖崩れ

出流町や西方町真名子地区では、山からの土砂等の流出、永野川や赤津川では、5つの落橋により通行止めとなりました。

発災後、直ちに栃木市建設業協同組合との災害協定に基づいた応急工事や土砂の撤去等を実施しました。

出流町や西方町真名子地区の土砂崩れ箇所や落橋した橋梁の復旧は、国の災害査定を受け、土砂崩れ箇所については施工中であり、橋梁については、今後復旧工事を進めていきます。

農地・農業用施設の復旧



大久保町での田の畦畔の崩落(左)と復旧(右)

皆川地区や寺尾地区、大平町下皆川地区、都賀町大柿地区等多くの農地が被災しました。農家の皆様が、今年も耕作ができるよう、災害査定を受けた国庫補助や市の単独事業による復旧工事を進め、6月末現在ほぼ完了しています。

なお、一級河川の復旧工事で一体的な工事が必要な箇所については、県との調整を図りながら早急に復旧工事を進めていきます。

また、農業用施設は、藤岡地域で32カ所の揚水機が被災したのをはじめ、多くの地域で農業用水路や揚水機が被災しましたが、農地と同様に復旧工事を進めた結果、現在までにほぼ完了しています。

河川の土砂撤去作業等



小野寺羽田川 復旧前(左)と復旧後(右)

本市で管理している小河川では、多くの箇所です砂の堆積や堤防護岸が破損しました。特に損傷等の大きかった柏倉町の柏倉川や岩舟町小野寺の羽田川の2河川につきましては、道路災害と同様に国の災害査定後、速やかに復旧工事を実施し完了しています。

公費解体制度 並びに

自費撤去者への費用償還制度

台風19号被害からの復旧支援として、半壊以上の判定を受けた家屋の解体が、国の災害等廃棄物処理事業費補助金の対象となりました。市が業者に依頼し解体する制度と、ご自身で業者に依頼して解体に要した費用のうち該当する費用を償還するという制度があります。

これらの制度は、令和2年3月31日に受付を終了し、市が解体する公費解体は131件179棟、費用償還については193件240棟の申請を受け付けしました。

公費解体は107件の発注が終了し、10月末までのとりこわしを目指しています。

復旧工事の状況

	土砂撤去 路面復旧	法面復旧 路肩復旧	橋梁復旧	側溝清掃 暗渠清掃	河川・水路内 流木・土砂 撤去	護岸復旧	農地復旧	農業用施設	その他
被災箇所	172	87	5	108	110	130	135	605	41
復旧済	142	86	1	105	109	128	127	583	34
施工中	11	1	0	3	1	2	0	0	2
進捗率	83%	99%	20%	97%	99%	98%	94%	96%	83%

※参考 県による道路河川復旧工事箇所数：被災箇所 108 施行中 90 応急工事は完了(永野川・改良復旧区間を除く)

Youtubeで河川改良復旧工事の 説明動画をご覧いただけます

栃木県県土整備部のYoutube「栃木県県土ちゃんねる」にて、県河川課が作成した、永野川、巴波川を含む県内5河川の改良復旧工事を説明する動画を見ることができます。



栃木県県土ちゃんねる



市の施設に企業名や製品名を入れてみませんか? 「栃木市ネーミングライツ事業」

施設の安定的な管理、運営のための財源確保と、官民連携による相互の活性化を図るため、市の施設に愛称を付ける権利(ネーミングライツ)を取得する企業等を募集します。公共施設に愛称を付けることで、宣伝効果や企業イメージの向上が期待できます。

(例) 栃木市□□□会館 + (株)○○○ → ○○○ホール

募集期間 8月6日(木)～10月30日(金)

応募資格 企業または団体(栃木市内・外を問いません。個人、一般競争入札の参加資格のないもの、暴力団に關係するもの等は応募不可)

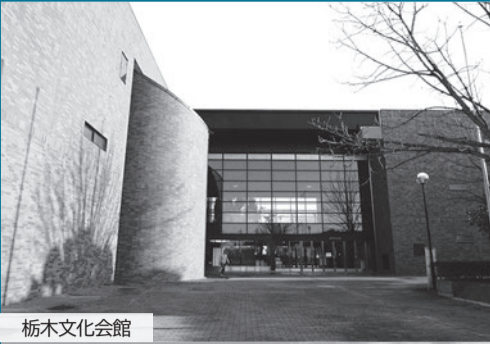
対象施設およびネーミングライツ料(税込年額)

大平健康福祉センター(ゆうゆうプラザ)	50万円以上
岩舟健康福祉センター(遊楽々館)	50万円以上
総合運動公園 陸上競技場	80万円以上
栃木文化会館	100万円以上
岩舟文化会館(コスモスホール)	100万円以上
市道1015号線(都市計画道路3・4・304 産文通り線)	20万円以上

契約期間 令和3年4月1日～(5年間)

※詳細は、市ホームページをご覧ください。問合先へ。

問合先 行財政改革推進課 ☎(21) 2344



栃木文化会館



岩舟文化会館(コスモスホール)



市道1015号線(都市計画道路3・4・304 産文通り線)



大平健康福祉センター(ゆうゆうプラザ)



岩舟健康福祉センター(遊楽々館)



総合運動公園 陸上競技場

新生児未来応援特別給付金を支給します

新型コロナウイルス感染症の影響による不安な社会状況のなかで誕生した新生児を持つ家庭を応援するため、一時金を支給します。

支給対象 下記のすべてに該当する方

- ・令和2年4月28日から令和3年3月31日までに出生した新生児を養育していること
- ・新生児が生まれた時点で、栃木市に住民登録されていて、新生児も栃木市に住民登録されること
- ・新生児が生まれた後、新生児とともに1年以上、栃木市に居住すること

支給額 新生児1人につき50,000円(支給は1回限り)

支給日 第1回支給日は、令和2年9月中旬を予定

支給先 新生児を養育する方が指定した本人名義の口座

申請 子育て支援課に申請書を提出(ホームページに掲載及び窓口を設置)

受付期間 令和3年4月15日(木)まで

通知発送 支給対象となる方で7月31日(金)までに栃木市に出生届を提出された方には、8月中旬に申請書を発送していますので、ご確認ください。

問合先 子育て支援課 ☎(21) 2222



市政トピックス Hearts of TOCHIGI



災害発生時における避難所設置の協力に関する協定を締結しました

市と株式会社デベロップ様とで災害発生時における避難所設置の協力に関する協定を締結しました。

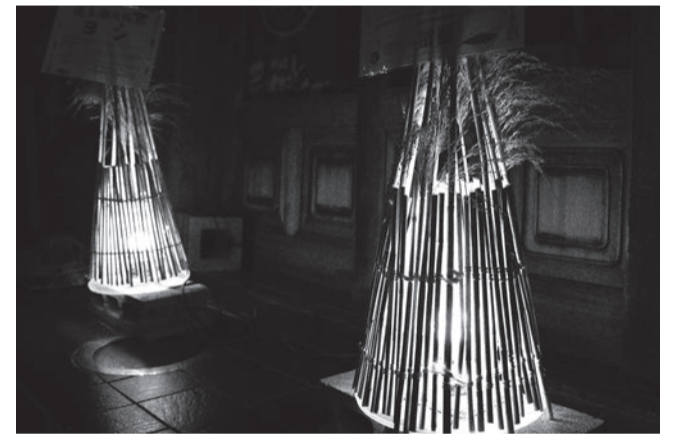
この協定は、災害の状況により、栃木駅近くの同社の宿泊施設「R9 Hostel 栃木駅前」の一時的避難施設や避難所としての使用や、宿泊場所・食事や入浴施設等の提供協力いただくことが可能となるものです。また、移動式宿泊施設(コンテナ型ホテル)等についても優先的な提供などの協力をいただくことができるようになります。



暑さを乗り切ろう! 学校給食でアイスを提供

暑い夏にがんばって登校する児童生徒を応援するため、市内の小中学校の給食でアイスを提供しています。提供するの7月から8月の全4回で、アイスミルクをはじめ、地元栃木市に因んだアイスなどが提供されます。

7月にさわやかな氷菓が提供された際は、子どもたちから「コロナウイルスの影響で夏休みが短くなってしまったけれど、アイスを食べると勉強ががんばりたい!」と元気な声がかれました。



ヨシ灯りキャラバン&行灯まつり

7月、渡良瀬遊水地のPRのための「ヨシ灯りキャラバン」が、渡良瀬遊水地ハートランド城や蔵の街大通り周辺で行われました。渡良瀬遊水地のヨシを使用したヨシ灯りの柔らかな灯りが梅雨空の夜を彩りました。また、8月31日(月)まで開催の「うずま川行灯まつり」では、恒例の切り絵の行灯のほか、今年は「栃木市は負けない」などのメッセージやアマビエの絵(写真右)をあしらった行灯が設置されています。



112ch LIFEチャンネル

地域の道路・河川などのライブカメラ映像や、気象情報をタイムリーにお届けする生活安全情報チャンネル。

緊急時は緊急情報画面に切り替わります

※112chは、地上デジタル111chを選局し、チャンネル上ボタンを押すとご覧いただけます。

料金・サービスに関するお問い合わせは **CATV 栃木ケーブルテレビ ☎0120-25-1819**

経営相談・税務相談・相続税申告

小さな疑問、お気軽にご相談ください

(認定経営革新等支援機関)

篠木税務会計事務所

税理士・行政書士 篠木 一夫
税理士 渡邊 敬

〒328-0075 栃木市南都町2-15-25オークラハイイツ1F(栃木女子高テニスコート近隣)
TEL 0282(22)6611 FAX 0282(22)6618
E-Mail shinogi-kaikai@cc9.ne.jp

人間国宝、近現代の巨匠から若手作家まで魅力ある作品を取り扱っております。人気作家の個展も随時開催しております。

ぎやらい ぜん株式会社

〒328-0037 栃木県栃木市倭町7-15(銀座通り)
TEL.0282-25-0017 FAX.0282-20-3217
OPEN:水~日/10:00~18:00 CLOSE:月・火
http://www.galleryzen.co.jp/

買取 日本画・洋画・掛軸・陶磁器・木竹工芸品・ガラス工芸品・骨董品・茶道具・古銭・切手その他 どうぞお気軽にご相談ください



自然災害に備える！！

各地で自然災害が相次ぐ日本では、被災は他人事ではありません。いつ、どこで起こるか分からない災害、次のような点を必ず確認しましょう。

住まいの安全確認 地震による負傷者の約30～50%は家具類の転倒や落下・移動でケガをしています。家具の固定や配置の工夫をし、ケガのリスクを減らしましょう。

家具は少なく、向きや配置の工夫をする／家具を固定する（L字金具、突っ張り棒などを使用）／住宅の耐震性を確認する

台風によって起きる被害は、水害や土砂被害、強風による災害など様々です。

屋根、壁、窓からの雨漏りがないか、破損はないか確認する／雨戸がない窓のガラスに「飛散防止用フィルム」を貼る／浸水する恐れがある家屋は土のうを準備する／重要な家財道具や非常備蓄品などを高いところへ移す

避難場所、経路の確認 ハザードマップを確認する／避難所、広域避難場所への経路を、昼間と夜間それぞれ実際に歩いてみる

備蓄品の確認 普段利用している食品や衛生用品などの生活必需品は多めに買い置きし、使ったら買い足すという流れを作りましょう。

保険の補償内容の確認 住宅や家財の損害をカバーする保険の備えは欠かせません。深刻な被害を及ぼす風水害と地震に対する補償は特に重要なポイントです。

・豪雨などに伴う床上浸水や土砂崩れ、土石流などによる災害→火災保険の『水災』

・竜巻・突風・台風による暴風被害→火災保険の『風災』

・地震・噴火・津波の被害→地震保険『火災保険と併せて契約』

災害に便乗した不審な勧誘に注意 大きな災害が起きると、住宅の修理や賃貸契約などのトラブルや、災害に便乗した不審な勧誘や悪質商法のトラブルが、被災地に限らず増える傾向にあります。不審な訪問や電話を受けた場合は、きっぱり断りましょう。

消費生活センター（本庁舎2階） ☎(23) 8 8 9 9 / FAX (23) 8 8 2 0

■栃木市人事行政の運営等の状況（概要）

栃木市人事行政の運営等の状況の公表に関する条例に基づき、令和元年度の栃木市の人事行政運営等の状況について、次のとおり公表します。詳細は、市ホームページに掲載しています。

問合せ先 職員課 ☎(21)2351

1 職員数に関する状況 部門別職員数の状況と主な増減理由

Table with columns: 部門, 区分, 職員の数 (元年度, 2年度), 対前年増減数, 主な増減理由. Rows include 一般行政, 特別行政, 普通会計, 公営企業等, and 合計.

2 職員の給与に関する状況

(1) 人件費の状況（普通会計決算）

Table with columns: 区分, 住民基本台帳人口, 歳出額, 実質収支, 人件費, 人件費率, 前年度人件費率. Rows include 元年度.

※人件費(B)には、職員給料・手当のほか、事業費支弁職員人件費、議員、各種委員、特別職の給与、報酬が含まれています。

(2) 職員給与費の状況（普通会計予算）

Table with columns: 区分, 職員数, 給与費 (給料, 職員手当, 期末・勤勉手当), 計(B), 1人当たり給与費(B/A).

(3) 職員の平均給料月額及び平均年齢

Table with columns: 区分, 平均給料月額, 平均年齢. Rows include 一般行政職, 技能労務職.

※1. 一般行政職とは、戸籍、年金等の受付や福祉、経理等の業務に従事する事務職員と土木建築等の設計監理業務などに従事する技術職員です。
2. 技能労務職とは、自動車運転手、清掃作業員、道路補修作業員や給食調理員などです。

(4) 職員の初任給の状況

Table with columns: 区分, 給料月額. Rows include 一般行政職 (大学卒, 高校卒), 技能労務職 (高校卒).

※一般行政職には行政職給料表が、技能労務職には技能労務職給料表が適用され、異なった給与体系になっています。

(5) 職員の経験年数別・学歴別平均給料月額の状況

Table with columns: 区分, 経験年数 10年, 20年, 25年, 30年. Rows include 一般行政職 (大学卒, 高校卒).

※経験年数とは、卒業後直ちに採用され引き続き勤務している場合は、採用後の年数をいいます。

(6) 一般行政職の級別職員数の状況

Table with columns: 区分, 1級, 2級, 3級, 4級, 5級, 6級, 7級, 8級, 計. Rows include 標準的な職務内容, 職員数, 構成比.

(7) 職員手当の状況

Table with columns: 手当の種類, 支給額等. Rows include 扶養手当, 地域手当, 住居手当, 通勤手当, 時間外勤務手当, 期末手当勤勉手当, 退職手当.

(8) 特別職の報酬等

Table with columns: 区分, 報酬等月額. Rows include 市長, 副市長, 議長, 副議長, 議員.

※市長の報酬等月額は平成30年7月1日から30%減額しています。

3 公平委員会の業務の状況

- (1) 勤務条件に関する措置の要求の状況 該当なし
(2) 不利益処分等に関する不服申し立ての状況 該当なし
(3) 職員からの苦情の処理の状況

Table with columns: 相談処理件数, 処理件数. Rows include 1件, 1件.



Advertisement for 'かたづけ屋☆栃木です!!' (Cleaning Service). Includes text about summer cleaning, contact info for '株式会社 くりかい', and address in Utsunomiya City.

Advertisement for '板倉公認会計士事務所' (Itoya Certified Public Accountant Office). Lists services like tax and estate planning, and contact info for '板倉 優' and '三輪 誠'.

Advertisement for 'あんしん相続' (Anshin Inheritance). Promotes a seminar on September 20th about inheritance and estate planning, held at the Yamashiro City Center.



栃木シティフットボールクラブ
ディフェンダー／キャプテン
おおしま たかひろ
大島 嵩弘 さん



今回は、栃木市をホームタウンとして戦うプロサッカーチーム「栃木シティフットボールクラブ」で今季のキャプテンを務める大島嵩弘選手にお話を伺いました。

ストイックな姿勢でチームを引っ張るキャプテン

大島選手は千葉県野田市出身。お兄さんの影響もあり、サッカーを始めたそうです。プロ選手としては14年目、今期より栃木シティフットボールクラブに移籍してきました。しかし、移籍早々、受難の日々となりました。「1月下旬に引越してきて、練習に参加し始めましたが、コロナの影響で4月～5月中旬まではチームの活動ができなくなりました。試合数は少なくなり、妻の出産も控え、とても不安な日々。自宅の周囲でできる練習でコンディションを維持して、何とか乗り切りました。」

キャプテンとしての意気込みをお聞きすると「もちろん、若い選手や調子の悪い選手に声をかけたりすることも大事ですが、キャプテンでも一選手でもやるべきことは変わりません。とにかく自分自身が必死で取り組み、しっかりできているか、常に意識することが大事だと思っています。」

チームの盛り上がりは街の盛り上がりにつながる

5月末には、チームで「源泉デリバリー」活動に参加し、市民のお宅に温泉を配達されたそうです。「チームがもっと認知され、地域と一体になるためには、試合の結果だけでは足りないと思っています。例えば、昨年、栃木市が水害に遭われた際にメンバーがボランティアに参加させていただいたと聞きましたが、街と身近な関係を築いて、共に盛り上がるには積極的な活動が不可欠です。活動を通じて『あのチーム、元気だよ！』『礼儀正しいよね！』というイメージをもってもらい、応援したくなるチームになりたい。その上で、試合でも結果を出せば、必ずホームタウンの栃木市全体にも大きな盛り上がりをもたらすことができるはずですよ。」

大きな目標にむけて一歩ずつ！

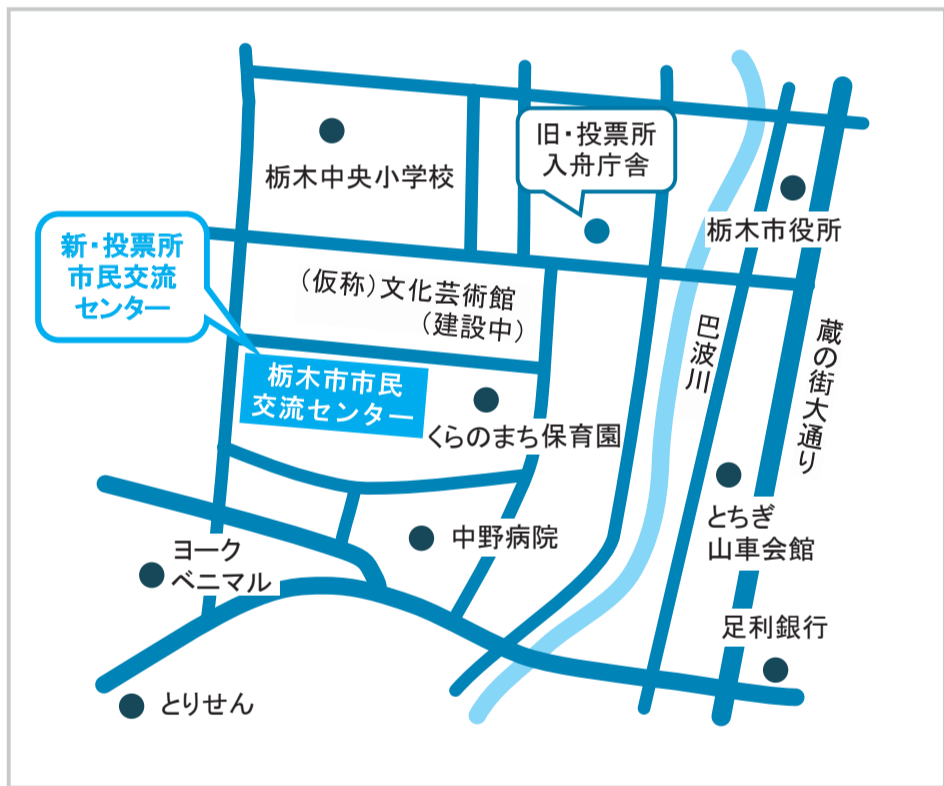
今後の目標をお聞きすると、「まず、自身の目標は全試合に出場すること。そしてチームの目標でもある『JFLへの昇格』に貢献することです。チームは『J1への昇格』という大きな目標に向け、一步一步踏み出そうとしており、その実現のためには市民の皆さんの応援が必要です。ぜひ、我々と一緒に戦いましょう！」と力強いメッセージをいただきました。

※栃木市民スポーツ応援団「Strawberry Hearts」のメンバーを募集中！詳細は右のQRコードより



投票所変更のお知らせ

市役所入舟庁舎閉庁に伴い、栃木第1投票所（万町1番～16番、倭町、湊町、入舟町、錦町にお住まいの方）が市民交流センター（キョクトウとちぎ蔵の街楽習館）に変更になります。また、市役所入舟庁舎期日前投票所も市民交流センター（キョクトウとちぎ蔵の街楽習館）に変更になります。ご理解ご協力をお願いします。



所在地
栃木市入舟町6番8号（旧栃木中央小学校）

問合せ
選挙管理委員会事務局
☎(21)2531

栃木県知事選挙期日前投票立会人募集

1人でも多くの皆さんに選挙に関心をもっていただくため、12月8日任期満了に伴う栃木県知事選挙の期日前投票立会人を募集します。

- 日時 11月(予定) 8時30分～20時
- 場所 市民交流センター(旧栃木中央小学校)および各総合支所
- 対象 市内に住所を有し、栃木市の選挙人名簿に登録されている18歳以上の方
- 内容 期日前投票の立会い
- 報酬額 1日につき9,600円 ※源泉徴収票作成のためマイナンバーの届出が必要です。
- 申込 9月10日(木)まで
- 応募方法 問合せ先へ電話または市ホームページ及び選挙管理委員会備え付けの応募用紙に住所・氏名・生年月日・希望する従事日及び場所・電話番号を明記のうえ問合せ先へ。申し込み状況により調整し、初めての方を優先します。
- 問合せ先 選挙管理委員会事務局 ☎(21)2531



相談業務の案内

相談は無料で秘密は厳守します。気軽にどうぞ。市内の方であれば、どの窓口でも相談できます。

Table with columns: 相談 (Consultation), 日時 (Date/Time), 場所/問合せ先 (Location/Contact). Rows include: 弁護士相談 (Lawyer consultation), 法律相談 (Legal consultation), 宅地建物相談 (Real estate consultation), 市民相談 (Citizen consultation), 消費生活相談 (Consumer life consultation), 合同相談 (Joint consultation), etc.

Table with columns: 相談 (Consultation), 日時 (Date/Time), 場所/問合せ先 (Location/Contact). Rows include: 人権相談 (Human rights consultation), 配偶者等からの暴力(DV)相談 (Violence from spouse etc.), いじめ相談電話 (Bullying consultation phone), 青少年相談 (Youth consultation), 家庭児童相談 (Family child consultation), 児童虐待相談 (Child abuse consultation), 障がい児者相談 (Disability consultation), 就労支援相談 (Employment support consultation), 高齢者相談 (Elderly consultation), もの忘れ相談 (Memory loss consultation), etc.



本庁
〒328-8686
万町9-25
☎22-3535
FAX21-2673

大平総合支所
〒329-4492
大平町富田558
☎43-9205
FAX43-8818

藤岡総合支所
〒323-1192
藤岡町藤岡1022-5
☎62-0900
FAX62-4625

都賀総合支所
〒328-0192
都賀町家中5982-1
☎29-1100
FAX28-0169

西方総合支所
〒322-0692
西方町本城1
☎92-0300
FAX92-2611

岩舟総合支所
〒329-4392
岩舟町静5133-1
☎55-7751
FAX55-4910

休日にお困りの時は
本庁日直 ☎(22)3535

お知らせ

稲わらの適正な管理を
お願いします

昨年の令和元年東日本台風(台風19号)では、河川の決壊や水路の冠水等により稲刈り後の稲わらが流出し、各地域の住宅地や農地・水路などで大きな被害が発生しました。

これからの稲刈りの時期は、台風や大雨などの季節の軽減のため、稲刈り後の稲わらを速やかに「すき込み」するなど、流出防止の

お知らせ

新型コロナウイルス感染症の影響により収入が減少した場合の国民年金保険料免除申請等のご案内

国民年金第1号被保険者の保険料について、新型コロナウイルスにより所得が減少し、納付が困難な方は、申請により納付が免除または猶予される場合があります。

対象 令和2年2月以降に、新型コロナウイルス感染症の影響により収入が減少した

対象 令和2年2月以降に、新型コロナウイルス感染症の影響により収入が減少した

対象 令和2年2月以降に、新型コロナウイルス感染症の影響により収入が減少した

対象 令和2年2月以降に、新型コロナウイルス感染症の影響により収入が減少した

対象 令和2年2月以降に、新型コロナウイルス感染症の影響により収入が減少した

対象 令和2年2月以降に、新型コロナウイルス感染症の影響により収入が減少した

対象 令和2年2月以降に、新型コロナウイルス感染症の影響により収入が減少した

対象 令和2年2月以降に、新型コロナウイルス感染症の影響により収入が減少した

対象 令和2年2月以降に、新型コロナウイルス感染症の影響により収入が減少した

対象 令和2年2月以降に、新型コロナウイルス感染症の影響により収入が減少した

対象 令和2年2月以降に、新型コロナウイルス感染症の影響により収入が減少した

対象 令和2年2月以降に、新型コロナウイルス感染症の影響により収入が減少した

対象 令和2年2月以降に、新型コロナウイルス感染症の影響により収入が減少した

対象 令和2年2月以降に、新型コロナウイルス感染症の影響により収入が減少した

対象 令和2年2月以降に、新型コロナウイルス感染症の影響により収入が減少した

対象 令和2年2月以降に、新型コロナウイルス感染症の影響により収入が減少した

9/25 金
13時30分～16時30分
国府公民館 大交流室
(惣社町)

地域で学び・地域で考える
ひきこもり研修会&個別相談会

ひきこもり状態の方は、誰にも相談できず、抱え込んでいる現状があることから、早期に周囲の誰かが気づき、必要な支援につなぐことが重要です。知っているようで、実は知らなかったひきこもりについて、一緒に学んでみませんか?

対象 ひきこもり状態にある方やその家族、ひきこもりに関心がある方、民生委員・児童委員、福祉関係者などの支援者

講演 「本人の思い・家族ができること・地域に求められるもの」

講師 栃木県子ども若者・ひきこもり総合相談センター 中野謙作 センター長

定員 40人(申込先着順) 費用 無料 申込 事前に問合先へ

個別相談会 (1人20分～30分・事前申込・家族以外の方も相談可)
障がい福祉課 ☎(21)2219

いる方は、障害基礎年金の請求ができない場合があります。
※初診日のある月の前々月までの被保険者期間のうち保険料の未納が3分の1以上ある場合は、障害基礎年金の請求はできません(※初診日が令和8年3月31日までにあるときは、初診日のある月の前々月までの1年間に未納がなければ請求することができます)。

年金額(年額)
1級 977,125円
2級 781,700円
※障害者手帳の等級とは異なります。
必ず事前にご相談を
申請を希望する方は、年金手帳と初診日と通院歴のわかるものをお持ちのうえ、問合先へ相談ください。

敬老祝金ののお知らせ
長年にわたり社会に貢献してきた高齢者の長寿を、市民の皆さんと共に祝いすることを目的として、敬老祝金を支給します。
対象者/支給金額
9月1日現在、栃木市に引き続き1年以上住所を有する方で、令和2年4月1日から令和3年3月31日までの間に、次の誕生日を迎える方
85歳(昭和10年4月1日から昭和11年3月31日の間) / 1万円(口座振込)

「敬老の日」に
住宅用火災警報器を！
住宅火災は死者に高齢者が多く、高齢化の進展により被害が増加することが懸念されます。
9月21日(月)は「敬老の日」。大好きな家族が火災の被害に遭わないよう、今年「敬老の日」は防火対策を考へる日にしませんか?火災を早期に知らせる「住宅用火災警報器」を設置してあげたり、点検をしてあげましょう。

市消防本部予防課
9月21日(月)～30日(水)
「秋の交通安全運動」
「マナーアップ!あなたが主役です」をスローガンに交通安全意識の高揚を図り、交通事故のない安全で住みよい社会の実現を目指すため、交通安全運動を実施します。交通安全ルールを遵守し、交通事故「0」を目指しましょう!
交通防犯課 ☎(21)2151

令和2年度第2回危険物取扱者試験
試験日 11月8日(日)
試験場所 栃木工業高等学校(岩出町)
受験資格
甲種(資格が必要)
乙種・丙種(資格必要なし)
試験手数料
甲種6,600円/乙種4,600円/丙種3,700円
申請期間 電子申請 9月4日(金)～15日(火)
書面申請 9月7日(月)～18日(金)
願書配布場所 (一財)消防試験研究センター栃木県支部/県内の消防局各消防本部
申込先 問合先または県内の消防局及び各消防本部へ
☎(一財)消防試験研究センター 栃木県支部
☎028-624-1022
市消防本部予防課
☎(22)0072

小規模工事等契約希望者登録のお知らせ
市が発注する小規模な工事や修繕でその内容が輕易



100歳(大正9年4月1日から大正10年3月31日の間) / 10万円(慶賀訪問)
101歳以上(大正9年3月31日以前) / 敬老記念品
地域包括ケア推進課
☎(21)2249

で、かつ、契約金額が50万円を超えないものについて、受注・施工を希望する方を登録し、積極的に業者選定の対象とすることにより、市内業者の受注機会の拡大を図る制度です。登録を希望する方は、必ず手続きをしてくださいます。

①個人事業者にあつては、精神の機能の障がいにより小規模工事等を適正に行うに当たつて必要な認知、判断及び意思疎通を適切に行うことができない方
②個人事業者にあつては、破産者で復権を得ていない方
③市建設工事入札参加資格者名簿に登録されている方
④希望する工種を履行するために必要な資格、免許等を有しない方

登録できる工種
登録できる工種は、建設業法で定める工種(29工種)のうち3工種まで
※市上下水道局において「指定給水装置工事業者者」及び「下水道排水設備指定工事店」の指定を受けている方は、当該工種の登録は必要ありません。
登録申請の受付期間 8月24日(月)～9月18日(金)の平日

登録有効期間 令和2年10月1日～令和4年9月30日
※ただし、10月1日以降に申請された方は登録になった日から令和4年9月30日までとなります。
※登録をもって、見積業者

令和2年度第2回危険物取扱者試験
試験日 11月8日(日)
試験場所 栃木工業高等学校(岩出町)
受験資格
甲種(資格が必要)
乙種・丙種(資格必要なし)
試験手数料
甲種6,600円/乙種4,600円/丙種3,700円
申請期間 電子申請 9月4日(金)～15日(火)
書面申請 9月7日(月)～18日(金)
願書配布場所 (一財)消防試験研究センター栃木県支部/県内の消防局各消防本部
申込先 問合先または県内の消防局及び各消防本部へ
☎(一財)消防試験研究センター 栃木県支部
☎028-624-1022
市消防本部予防課
☎(22)0072

登録有効期間 令和2年10月1日～令和4年9月30日
※ただし、10月1日以降に申請された方は登録になった日から令和4年9月30日までとなります。
※登録をもって、見積業者

登録有効期間 令和2年10月1日～令和4年9月30日
※ただし、10月1日以降に申請された方は登録になった日から令和4年9月30日までとなります。
※登録をもって、見積業者

登録有効期間 令和2年10月1日～令和4年9月30日
※ただし、10月1日以降に申請された方は登録になった日から令和4年9月30日までとなります。
※登録をもって、見積業者

相続・遺言・登記・会社設立等
佐山司法書士事務所
親身になって相談に応じます
司法書士 佐山 隆
土地家屋調査士 佐山 健太郎
行政書士
司法書士
栃木市旭町19番16号 栃木市文化会館斜め前
TEL0282(24)2555 (平日)8:00～19:00
(土・日・祝) 事前予約にて承ります

オープンキャンパス開催!
9/12(土)
開催時間:10:00～12:00
実施会場:各学科の校舎内にて開催
各国家資格取得に効力!
◆看護師 ◆助産師
◆理学療法士 ◆作業療法士
◆介護福祉士 ◆歯科衛生士
マロニ工医療福祉専門学校
小山歯科衛生士専門学校

秋の長雨で、外には干せないし...
コインランドリーに行くのは...
ガス衣類乾燥機
安心して
私達にお気軽にご相談下さい!
Gas One 栃木ガス株式会社
栃木市城内町2-2-23 TEL0282-22-2939

国勢調査 令和2年国勢調査を 実施します！

国勢調査は、令和2年10月1日現在日本に住んでいるすべての人及び世帯を対象とした、5年に一度行われる国の最も重要な統計調査です。

皆様のご理解とご協力をよろしくお願い申し上げます。



調査書類の配布

9月中旬頃から調査員が各世帯を訪問し、調査書類を配布します。

※新型コロナウイルス感染症拡大防止のため、インターネット越しに説明するなど、できる限り、調査員と世帯が直接対面しない方法で行います。

回答方法

いずれかの方法でご回答ください

①パソコンやスマートフォンなどからインターネットで回答

②紙の調査票に記入後、同封の提出用封筒に入れてポストに投函

※ご希望の場合、調査員が紙の調査票を回収に伺います。



インターネット回答期間

9/14(月) → 10/7(水)

調査票(紙)での回答期間

10/1(木) → 10/7(水)

かんたん便利なインターネット回答

- ・24時間いつでも回答できます
- ・回答サイトにかんたんにアクセスできます
- ・厳重なセキュリティで保護されています
- ・紙の調査票に記入する必要がありません

ぜひ、インターネットでの回答をお願いします！



問 総合政策課 ☎(21) 2306

事業者向け台風19号関連補助金の申請期限が迫っています

申請を検討している方は、早めに相談ください。

①被災事業所等復旧支援事業費補助金(被災した事業所等建築物の復旧)

10月12日(月)まで ※一部損壊事業所は令和2年10月12日(月)、その他の被害を受けた事業所は令和3年10月12日(火)までに工事、支払いが完了すること。

②被災中小企業再建支援補助金(被災した事業用設備の更新や改修、臨時的な仮設事業所設置)

11月12日(木)まで ※令和2年10月12日(月)までに再建が完了すること。

③被災中小企業災害復旧資金

金融子補助金(台風被害の為、特定の制度融資を利用した事業者の利子補助) 11月12日(木)まで ※対象要件、申請に必要な書類などは、市ホームページをご覧ください。

共同墓地

環境課 ☎(21) 2279

その他の土地

都市計画課 ☎(21) 2431

巴波川一斉清掃の実施

力をお願いします

主催

栃木市河川愛護会、自治会連合会、地域クリン推進員連合会

協力団体

栃木市建設業関連団体連絡協議会

※感染症対策のため中止となる場合は、市ホームページでお知らせします。日時 9月26日(土) 7時~8時 場所 蟹田橋(大町) JR両毛線高架橋

課に問い合わせください。

園農地

農林整備課 ☎(21) 2279

園 栃木市河川愛護会事務局(道路河川維持課内)

☎(21) 2408

9月10日(木)は「下水道の日」下水道利用のお願い

市では、より衛生的で快適な生活や河川等の水環境の保全のために、公共下水道や農業集落排水が使える区域にお住まいの方に、速やかな下水道への接続をお願いしています。接続工事は、市に登録された下水道排水設備指定工事店へ依頼ください。

使用人数の変更は連絡を

公共下水道および、西方地域で農業集落排水をご利用で井戸水を使用している世帯、または大平地域・藤岡地域で農業集落排水を使用している世帯は、使用人数により使用料が変わります。使用人数が変更になったときは、上下水道料金お客様センターへご連絡ください。

園下水道の接続

下水道建設課 ☎(21) 2290

下水道の料金

上下水道料金お客様センター ☎(25) 2100

新型コロナウイルス感染症対策への寄附の御礼

新型コロナウイルス感染症対策のために、寄附金を以下の皆様よりいただきました。今後、感染症指定医療機関の支援や感染症対策に係る事業等に活用いたします。

- 大豆生田 安男 様
- 大森 モト 様
- 栃木南ロータリークラブ様
- 芳賀 政一 様
- 萩原 信一 様

※その他、非公表希望の皆様からも寄附をいただきました。

園新型コロナウイルス感染症対策室

☎(21) 2147

感染症対策のための物品の寄附

ありがとうございます

新型コロナウイルス感染症対策のために、栃木日産自動車販売株式会社代表取締役社長 小平雅久様より医療用ガウンを、

株式会社相良酒造様より

手指消毒液を寄附いただきました。市内の医療機関へ配布等を行い、感染症予防に活用いたします。

園健康増進課

☎(25) 3511

プチトマトのご寄附ありがとうございます

市内のパナプラス株式会社代表取締役 小竹花絵様から、新型コロナウイルス感染症対策に取り組み本市およびとちぎメディアセンターしもつがを激励するため、プチトマト1000パックずつ、計20000パックを寄附いただきました。

園管財課

☎(21) 2605

募集

学芸員(一般任期付職員)募集

市では、近世絵画(浮世絵)に知見を有する学芸員を募集します。

雇用期間 令和3年4月1日~令和6年3月31日

受験資格 昭和55年4月2日以降に生まれた方で、学校教育法による大学又は大学院を卒業(修了)した方で、学芸員資格を有する方

(※美術館において常勤・非常勤を問わず学芸員としての職務経験が3年以上ある方に限る)

勤務形態 週5日、1日7時間45分勤務。ただし、土日・休日を含めたローテーション勤務

給与・手当 一般の常勤職員に準ずる

業務内容 美術館における学芸業務全般(展覧会の企画・立案、美術作品・資料の収集・保存・管理・調査研究、教育普及その他各種事業の実施)

選考方法 書類審査および面接

応募 10月9日(金)までに応募書類(市ホームページに掲載)を問合先へ郵送または直接

園職員課 ☎(21) 2351

入居者募集情報

市営住宅

城内南第2市営住宅 3DK 2戸(4階) ※単身者可

大宮市営住宅 3LDK 1戸(2階)

3DK 1戸(3階) ※単身者可

川原田市営住宅 2LDK 1戸(2階)

特定公共賃貸住宅(スカイハイツ) (申込みは所得月額48万7千円までの方)

スカイハイツ平柳 3LDK(78.45平方メートル) 1戸

家賃6万9千円/月

スカイハイツ川原田 3DK(73.77平方メートル) 2戸

家賃6万6千円/月

令和3年3月・4月入隊各種自衛官採用試験

新型コロナウイルスの影響により、受付期間や各種試験日が変更されています。詳しくは問合先へ。

園自衛隊小山地域事務所

☎0285-254763

自衛隊栃木地方協力本部 ☎028-634-3385

https://www.mod.go.jp/peo/tochigi/

催し

藤岡観光いも掘り農園開園

甘くて大きく育ったさつまいも(ベニアズマ・ベニハルカ)を掘りに来ませんか? 期間 9月20日(日)~10月31日(土) 場所 小堀農園 藤岡町大前1362-1 ☎(62) 3645

横田農園 藤岡町大前1978-1 ☎(62) 4273

佐山農園 藤岡町都賀2296-7 ☎(62) 3455

費用

家族(グループ)1家族(グループ)につき600円(3株)。追加2株300円

団体(保育園、幼稚園、ツアー)1人400円(3株)

追加2株300円

申込(要予約) 直接、各農園へ電話にて申し込み

園 藤岡産業振興課 ☎(62) 0907

栃木文化講座日程表 (詳細は窓口または市ホームページへ)

講座名	期日	時間
中世の城の魅力	10月 3日(土)	14時~16時
とちぎの城跡	10月 8日(木)	14時~16時
皆川広照と皆川城・栃木城	10月15日(木)	14時~16時
西方綱吉と西方城	10月22日(木)	14時~16時
西方城跡 現地調査説明会 ※山頂まで歩きます。 ※荒天時中止の場合あり。	10月31日(土)	9時30分~11時30分 13時30分~15時30分

市の歴史や文化を様々な角度から学び、栃木の魅力を再発見してみませんか？
日程と内容 左表のとおり

とちぎ文化講座

講座

対象 県内在住の概30歳~40歳の独身勤労者男女
日時 10月4日(日) 13時30分~15時30分
場所 栃木市勤労者総合福祉センター
定員 男女各7人(定員を超えた場合抽選)
参加費 男性3,000円 女性1,000円
※詳細は問合先へ
申込 9月27日(日)までに問合先へ

対象 市内在住・在勤・在学の方
定員 30人(先着順)
費用 1,000円
申込 9月1日(火)~18日(金) 平日8時30分~17時に問合先窓口へ
文化課 ☎(21)2495

場所 キョクトウとちぎ蔵の街楽習館(市民交流センター)(入舟町)
対象 市内在住・在勤・在学の方
定員 30人(先着順)
費用 1,000円
申込 9月1日(火)~18日(金) 平日8時30分~17時に問合先窓口へ
文化課 ☎(21)2495

少人数制婚活イベント
ふるさと婚
♪地元で見つけた♡つよくななるあなたとの絆♪

ウイングとちぎ 第2期定期講座

曜日	講座名	定員	教材費	開講日・時間	回数
月	大人が学ぶ初めての英会話	15人	無料	9/28~11/16 19時~21時	8回
火	基礎体力アップ! 「バドミントン」	20人	1,000円	9/15~11/17 19時~21時	8回
火	音楽×暗闇×トレーニング 「暗闇フィットネス」	16人	無料	9/15~12/15 19時~21時	12回
水	スタイリッシュ・ヨガ	20人	無料	9/16~12/23 19時~21時	15回
水	初歩から始める 「ソフトバレーボール」	20人	無料	9/16~11/4 19時~21時	8回
木	ラテン系のリズムで 「ZUMBAフィットネス」	20人	無料	9/17~11/19 19時~21時	10回
金	オリエンタル気分で☆ 「ベリーダンス」	20人	無料	9/18~12/15 19時~21時	15回
土	心と体のリフレッシュ♪ 「フラダンス」	20人	無料	9/19~12/26 19時~21時	15回

場所 栃木中央地域包括支援センター
対象 市内在住か在勤の15歳から40歳以下の方(学生除く)
申込 8月26日(月)から問合先に来館のうえ申込み

ウイングとちぎ 第2期定期講座

講座と日程 左表のとおり
場所 栃木勤労青少年ホーム(日ノ出町)
対象 市内在住か在勤の15歳から40歳以下の方(学生除く)
申込 8月26日(月)から問合先に来館のうえ申込み

場所 キョクトウとちぎ蔵の街楽習館(市民交流センター)(入舟町)
対象 市内在住・在勤・在学の方
定員 30人(先着順)
費用 1,000円
申込 9月1日(火)~18日(金) 平日8時30分~17時に問合先窓口へ
文化課 ☎(21)2495

まずまず元気サポーター養成講座

シニア世代のみなさんが、いつまでも元気に住み慣れた地域で生きがいをもつて暮らしていけるよう、心身の健康づくりや介護予防のお手伝いをするサポーターの養成をします。
日時 (全4回)①基礎講座(1)10月6日(火) 13時30分~15時 ②基礎講座(2)10月13日(火) 13時30分~15時30分 ③スキルアップ講座(未定) ④交流会等(未定)

いつまでも住み慣れた地域で、自分らしく生き生きと暮らすため、脳と体の機能を効果的に向上させませ

楽しく脳と体をきたえる「脳活教室」

受付時間:平日14時~21時、土曜13時30分~16時30分
大平勤労青少年ホーム
☎(43)5191

講座と日程 下表のとおり
場所 講座によって異なります。詳細は問合先へ。
対象 市内在住・在勤の40歳以下の方
受講料 無料(教材費は自費、利用者会費500円)
申込 9月2日(月)14時~問合先へ来館のうえ申込み

大平勤労青少年ホーム・後期講座
場所 栃木中央地域包括支援センター
☎(21)2245

後期講座

講座と日程 下表のとおり
場所 講座によって異なります。詳細は問合先へ。
対象 市内在住・在勤の40歳以下の方
受講料 無料(教材費は自費、利用者会費500円)
申込 9月2日(月)14時~問合先へ来館のうえ申込み

場所 栃木中央地域包括支援センター
☎(21)2245

場所 栃木保健福祉センター(今泉町2丁目)
対象 市内在住で、ポラントピア活動ができる方
内容 ①まずまず元気サポーターの活動・あつたかたち体操について②高齢者の身体的特徴や基本的な接し方、レクリエーション技術 講話・実習
※③・④詳細は受講時にご案内します。
※全4回受講した方には、修了証を発行します
持ち物 筆記用具、飲み物、タオル、動きやすい服装、マスク、運動靴、眼鏡(必要な方)
定員 30人(先着順)
費用 無料
申込 9月1日(火)~29日(火)に問合先へ

ゆうゆうプラザ

昨年受講した方を除く
内容 ファイブコグ検査(脳の健康度チェック)、楽しい脳トレ、運動、お話ほか
持ち物 筆記用具、タオル、動きやすい服装、運動靴、メガネ(必要な方)
※マスクを着用ください
定員 20人(先着順)
費用 無料
申込 9月17日(木)までに問合先へ

隠蔵の街楽習館会場

栃木中央地域包括支援センター
☎(21)2246

大平勤労青少年ホーム 後期講座

曜日	講座名	開催日	開催時間	回数	定員	教材費等(用意する物)
月	愉しく動く! ZUMBA	10/5	19時30分~	15回	15人	室内シューズ、タオル
	書の美を表す☆書道	10/5	19時~	12回	8人	教本代6ヶ月3,900円
火	リハビリ回復! リハビリヨガ	10/13	19時~	15回	15人	ヨガマット、タオル
	良い汗かこう! ゴルフ	10/6	19時~	12回	15人	ボール代実費、ゴルフセット
水	伝統美をまとう☆着付	10/7	18時30分~	8回	8人	初心者のみテキスト4,080円、着物
	君も名プレイヤー! テニス	10/7	19時~	12回	15人	ボール代500円、ラケット、シューズ
木	流れのある☆ヒーリングヨガ	10/7	19時~	15回	15人	ヨガマット、タオル
	友達を増やそう☆英会話	10/8	19時~	8回	8人	辞書、筆記用具
金	あきら先生のボディケア	10/1	19時~	8回	15人	ヨガマット、タオル
	1人で作れる! 料理	10/2	18時30分~	15回	15人	15回分材料費8,000円
土	四季を感じよう! 華道	10/9	19時~	8回	8人	1回花代900円、特別回1,600円
	ポップに! ダンスエアロ	10/9	19時30分~	15回	15人	ヨガマット、体育館シューズ、タオル
土	心体ほぐすリラックスヨガ	10/10	14時~	15回	15人	ヨガマット、タオル

ゆうゆうプラザ会場

大平地域包括支援センター
☎(43)9226

西方公民館公開講座「西方城跡探訪」

市の職員による西方城跡発掘調査の概要の説明と、現地の視察を行います。
日時 9月19日(土) 8時30分~12時(小雨決行)
集合場所 近津神社駐車場(西方町本城)
対象 市内在住・在勤・在学の方(※感染症対策のため参加定員を制限している都合上、小学生以下のお子さんの参加はご遠慮ください)
定員 20人(先着順)
費用 無料
持ち物 タオル、飲み物、山登りできる服装
申込 8月25日(火)~9月8日(火)の平日9時~17時に問合先へ
西方公民館 ☎(92)0316



講座と日程 下表のとおり
場所 講座によって異なります。詳細は問合先へ。
対象 市内在住・在勤の40歳以下の方
受講料 無料(教材費は自費、利用者会費500円)
申込 9月2日(月)14時~問合先へ来館のうえ申込み

大平勤労青少年ホーム・後期講座
場所 栃木中央地域包括支援センター
☎(21)2245

講座と日程 下表のとおり
場所 講座によって異なります。詳細は問合先へ。
対象 市内在住・在勤の40歳以下の方
受講料 無料(教材費は自費、利用者会費500円)
申込 9月2日(月)14時~問合先へ来館のうえ申込み

後期講座

講座と日程 下表のとおり
場所 講座によって異なります。詳細は問合先へ。
対象 市内在住・在勤の40歳以下の方
受講料 無料(教材費は自費、利用者会費500円)
申込 9月2日(月)14時~問合先へ来館のうえ申込み

場所 栃木中央地域包括支援センター
☎(21)2245

場所 栃木保健福祉センター(今泉町2丁目)
対象 市内在住で、ポラントピア活動ができる方
内容 ①まずまず元気サポーターの活動・あつたかたち体操について②高齢者の身体的特徴や基本的な接し方、レクリエーション技術 講話・実習
※③・④詳細は受講時にご案内します。
※全4回受講した方には、修了証を発行します
持ち物 筆記用具、飲み物、タオル、動きやすい服装、マスク、運動靴、眼鏡(必要な方)
定員 30人(先着順)
費用 無料
申込 9月1日(火)~29日(火)に問合先へ

ゆうゆうプラザ

昨年受講した方を除く
内容 ファイブコグ検査(脳の健康度チェック)、楽しい脳トレ、運動、お話ほか
持ち物 筆記用具、タオル、動きやすい服装、運動靴、メガネ(必要な方)
※マスクを着用ください
定員 20人(先着順)
費用 無料
申込 9月17日(木)までに問合先へ

隠蔵の街楽習館会場

栃木中央地域包括支援センター
☎(21)2246

創業50年の実績と信頼
屋根・外壁塗り替え、リフォーム請負
安心と満足が出来る地元密着店の当社へ!
日本塗装工業会会員・栃木県知事許可(般-27)第14124号
オオアキ建築工業株式会社 検索
栃木市箱森町51-28 ☎0282-22-5981

新築住宅 リフォーム
エクステリア・店舗・インテリア
お住まいの事なら何でもご相談下さい!
★まずはお電話下さい! 見積り無料!!
住所: 栃木市城内町2-48-4
電話: 0282-22-7207
FAX 0282-22-7209
http://www.cc9.ne.jp/~aft/

害虫獣駆除 防除プロジェクト
害虫駆除ならお任せ 技術(技)に自信あり!
まずは見積もりから 安心プライスで施行いたします
ネズミ・ゴキブリ・シロアリ・ダニ・ハチ・コウモリ・害獣等
害虫のことなら何でもご相談ください
※害虫を予防する「環境」についてのご相談も承ります
栃木消毒 検索
☎62-5679 ☎090-1816-2266

みんなの伝言板

市民活動やシルバー人材センター、社会福祉協議会、県などから依頼された記事を掲載するコーナーです。

時 日 時	場 所	対 象	定 員
費 用	内 容	申 込	問 合 先

パーキンソン病関連疾患患者・家族会のご案内(日程変更)

同じ病気を患う患者・家族同士が集まって、悩みを分かちあい、支え合いながら、交流を深めます。時 9月2日(水)、11月4日(水)、12月22日(火)、令和3年1月27日(水)、2月10日(水) 各日13時30分～15時 ※新型コロナウイルス感染症の影響により、7月号に掲載した日程から変更になりました。場 栃木健康福祉センター(神田町/下都賀庁舎2階) 対 栃木市・壬生町在住の、パーキンソン病関連疾患の患者とその家族 費 無料 申 事前に問合先へ 問 栃木健康福祉センター ☎(22)4121

シルバー人材センター入会説明会

時 ①9月7日(月)②8日(火)③9日(水)13時30分～場 ①北部事業所(都賀保健センター 都賀町原宿)②南部事業所(藤岡町大前)、岩舟連絡所(岩舟町下津原) ③キョクトウとちぎ蔵の街楽習館(栃木市市民交流センター/入舟町)、大平連絡所(大平町西野田) ※②の藤岡と岩舟、③栃木と大平は同日開催 対 市内在住で働く意欲のある60歳以上の方 申 お住まいの地域の事業所へ(※入会を希望される方は必ず説明会に出席下さい) 問 栃木事務局 ☎(23)4165 南部事業所 ☎(62)1534 北部事業所 ☎(27)8812 大平連絡所 ☎(43)0155 西方連絡所 ☎(92)8390 岩舟連絡所 ☎(55)8358

シルバー人材センター刃物研ぎ

時 9月9日(水)9時～12時(申込みは11時30分まで) 場 栃木保健福祉センター西側シルバーセンター作業所前(今泉町2丁目) 費 包丁類300円～・刈込はさみ600円～ 問 シルバー人材センター栃木事務局 ☎(23)4165

いっこ就活講座を開催します

時 9月15日(火)、17日(木) 場 キョクトウとちぎ蔵の街楽習館(栃木市市民交流センター/入舟町) 対 15歳～49歳の現在求職中の方 定 3人 費 無料 内 1日目:適職検査 2日目:履歴書面接対策 申 電話にて問合先へ 問 とちぎ県南若者サポートステーション ☎0285-25-7002

子どもゆめ基金説明会

子どもゆめ基金は、体験活動や読書活動への助成を行っており、このたび制度や助成金の申請の流れの説明会を開催いたします。時 9月22日(火・祝)13時～15時 場 結城市立公民館(結城市結城) 対 青少年教育に関する活動を行う民間団体(グループやサークルなどの団体も対象) 定 30人 申 9月17日(木)までに、ホームページ内、申込フォームから申し込みください。URL: https://nasukashi.niye.go.jp/ 問 国立那須甲子青少年自然の家(岩谷・横屋) ☎0248(36)2331

日本語指導ボランティア養成講座 受講生募集!

日本語を学びたい地域の外国人のために、日本語を教える方法を学ぶ講座です。講師:角田亮子氏 時 10月3日、17日、31日、11月14日、28日 全て土曜日 全5回

10時～12時 場 キョクトウとちぎ蔵の街楽習館(栃木市市民交流センター/入舟町) 対 日本語指導ボランティアの活動に関心がある高校生以上で初めて受講する方 定 15人(先着順) 費 3,000円(当協会の会員の方は2割引) 内 地域における日本語ボランティアの役割、日本語の構造、日本語の教え方について等 申 9月1日(火)から、電話にて問合先へ(月～金の8時30分～17時15分) 問 国際交流協会(栃木市市民交流センター内) ☎(25)3792

「カニ釣りわくわくキャンプ」参加者募集

時 10月10日(土)～11日(日) 場 とちぎ海浜自然の家(茨城県銚田市) 対 栃木県と茨城県の小学生とその家族(小学生未満の参加不可) 内 テント設営・テント泊(小雨決行)、レクリエーション、野外調理、カニ釣り 定 15組 費 大人4,900円、高校生4,800円、中学生4,700円、小学生3,900円 申 8月3日(月)～9月7日(月) 問 とちぎ海浜自然の家 ☎0291-37-4004

就学義務猶予免除者等の中学校卒業程度認定試験案内

時 試験日:10月22日(木) 内 対象者、試験科目、出願方法等の詳細は、問合先へ 申 9月4日(金)まで(消印有効) 問 栃木県義務教育課 ☎028-623-3391

全国一斉「子どもの人権110番」電話相談開設

法務省では、8月28日(金)から9月3日(木)を全国一斉「子どもの人権110番」強化週間とし、子どもの人権問題に詳しい人権擁護委員が、子どもに対するいじめ、いやがらせ、強制・強要、暴行・虐待等様々な電話相談に応じます。相談は秘密厳守となりますので、安心して御相談ください。相談電話番号: ☎0120-007-110 時 8月28日(金)～9月3日(木)8時30分～19時まで(土日は、10時から17時まで) 問 宇都宮地方法務局 人権擁護課 ☎0286-23-0925

「やま」【やま】
「たけ」【たけ】

働く人のメンタルヘルス相談のお知らせ

時 偶数月の第2金曜日 13時30分～16時30分 場 小山労政事務所(小山市犬塚) 費 無料 内 小山労政事務所では、事前予約制による「働く人のメンタルヘルス相談」を実施しています。職場でストレスやメンタルヘルス不調を抱えている方、そのご家族や上司・同僚の方からの相談に、産業カウンセラーが無料で応じます。申 要事前予約。相談日の3日前までに問合先へ 問 小山労政事務所 ☎0285-22-4032


700MHz利用推進協会によるテレビ受信障害対策

携帯電話の新しい電波利用開始に伴い、ご家庭のテレビで映像が乱れるなどの受信障害が発生する可能性があります。詳しくは問合先まで。 問 一般社団法人700MHz利用推進協会テレビ受信障害対策コールセンター ☎0120-700-012(9時～22時)

あなたがおすすめる健康づくり体験談募集

対 後期高齢者医療制度に加入している本県の被保険者 内 健康管理のために行っている健康法とその効果に関する体験談を募集します。優秀作品の選考のほか、応募者全員に参加賞を進呈します。詳細は、問合先へ 申 9月30日(水)(必着) 問 栃木県後期高齢者医療広域連合 ☎028-627-6805

妊婦にやさしい環境づくりを
マタニティマークは、周りの人におなかに赤ちゃんがいることを知ってもらうためのものです。マークを付けている方を見かけたら、あたたい思いやり、お気づかいをお願いします。



タテのかぎ

- 栃木市の花。6月の半ばから、7月のはじめ頃に紫、水色などの花を咲かせる。市内の太平山神社には「OOOO坂」とよばれる参道がある。
- 春の季語にもなっている和菓子「OOもち」。緑色で、あんこが入っていたり、きな粉をまぶしたのものもあるんだ。
- 春になると地面から、によきと顔を出す細長い植物「OOO」。漢字で書くと「土筆」。食べる時はおひたしや、卵とじにするよ。
- お昼ごはんのこと。栃木市内には、OOOタイムを楽しめる蔵や古民家を改装したレトロなカフェ・レストランがたくさんある。
- 入学式や就職活動で、はじめて着る人が多い上下セットの服。ピシッとキメてね!
- 栃木市(その頃は下都賀郡栃木町と呼ばれていたよ)で生まれた作家、山本有三。代表作は「路傍のOO(漢字なら1文字、ひらがななら2文字)」。
- 大きな風船を使って、空をとぶ乗り物のこと。藤岡地域の渡良瀬遊水地を会場にこの乗り物がたくさん集まるイベント「渡良瀬バルーンレース」が行われている。
- 綿や麻などを織って作る厚手の布。船のマストに張ってつかうほど、丈夫な生地。この生地で作られているおしゃれなバッグも、栃木市で生まれる人気の品の1つ。
- 木で作られた丸い入れ物。みそ、日本酒などを作るときに使うもの。栃木市内には、この入れ物を作る職人さんもいるんだ。
- 小麦粉や米粉などをこねて焼くと、おいしいOOになる。ごはん、OO、めん類。

ヨコのかぎ

- ヒトに似た生きもの。干支の順番だと、未年と酉年の間になるOO年。
- お外に出るときにはくもの。スニーカー、サンダル、ブーツはその種類。
- 日本の春といえば、このお花。栃木市内にも、名所がたくさんある。たとえば「金崎のOOO堤」、「太平山OOOのトンネル」、「宮のOOO」
- 学校の学期のはじめのこと。新しいお友達がたくさんできるかな?
- 空を英語に言いかえてみよう。渡良瀬遊水地の谷中湖は空から見ると、ハートの形。OOOダイビングに挑戦して確かめてみない?
- 太平山三大名物の1つ。あまくて、も～っちもちの和菓子。
- おひさまが通らない方角のこと。夜になると、目印になるお星さまが現れる。
- ご当地キャラクター、PRマスコット…それぞれ使命をもって全国各地でマイペースにがんばっている「OOキャラ」。とち介はこれに関するお祭りの「OOキャラグランプリ」で、子どもたちへの交通安全へのとり組みが評価され、2016年の「OOキャラ for チルドレン」グランプリを受賞したんだ!
- お供えしたり、好きな香りを楽しんだりするお香。棒のような形や、うずまきの形など、見た目もさまざま。火をつけて使うよ。

栃木市マスコットキャラクター とち介 とわくわくみ～っけ♪ **栃木市**
クロスワードパズル②

かぎの問題をよんで、「タテ」のかぎはタテに、「ヨコ」のかぎはヨコに、あてはまる言葉をいれよう。全部のマスに言葉が入ったら、二重線のマスにはいった文字をならべかえてね! とち介から、みんなにとどけたいメッセージが完成するよ。

このマスにはいった言葉をA-Dの順にならべよう →

1 A	3	4 B	8	D	9
	5	6			
2		7			10
		11		13	14 C
	12		15	16	
			17		

@Tochi_suke

とち介からのメッセージは…

A	B	C	D
---	---	---	---

※こたえはこのページの右上をちえっく!
*このパズルおよび画像内の文言・画像の許可なき販売・転用、個人使用の範囲をこえる再配布、改変を禁止します。

わからない言葉はインターネットや本でしらべたり、おうちのの人にきいたりしてみよう。ヒントは…

とちぎ市 栃木市 ホームページ

とちぎ市観光協会

子育て広場

時 日時 場 場所 対 対象 内 内容
定 定員 費 費用 持 持物 申 申込

子育てのお知らせ

令和3年度就学児の就学時健康診断

令和3年4月に小学校へ入学するお子さまの健康診断を下表の日程で行います。

対象 平成26年4月2日から平成27年4月1日生まれのお子さま

Table with columns: 場所, 実施日. Lists schools and dates for health checkups across various districts like 南小, 吹上小, etc.

※1 国府南小・国府北小入学予定児童対象
※2 西方小・真名子小入学予定児童対象

注意事項

- ① 受付時間等の詳しいお知らせは、該当するお子さまの保護者あてに通知書を送付します。
② 当日は、お子さま・保護者ともに必ず検温し、マスクを着用してお越しください。
③ 少しでも具合が悪い場合は受診をお控えください。後日別会場で受診できます。
④ 消毒など感染症対策に時間がかかるため、入学予定児童数の多い学校では、健診に3～4時間かかることがありますのでご理解とご協力をお願いします。

保健給食課 (21) 2482

自然体験活動と子育て
人間は自然を敬い、五感を通して自然を知り、進化してきました。自然は、生きるための知恵を教えてくれた先生です。しかし、現代の私たちは、便利さと引き替えに、自然から遠ざかりつつあります。この傾向はよい面もありますが、子育てには決して好ましいものではありません。
★参考文献 斎藤哲郎著「大人になって困らない子どもを育てる親の役割とヒント」 生涯学習課 ☎(21)2490

今月のPick Up! 「認定こども園さくら・ゆめふうせん」

ゆめふうせんが7月よりリニューアルし、施設内にカフェ「さくらさく」がオープンしました。ロフトでは、親子で遊べるスペースや飲食も可能となり、カフェでは大人がくつろげるカフェメニューやランチもお楽しみ頂けます。大人だけの利用ももちろん、地域の子育て世代が繋がるコミュニティの場としても、どうぞご利用下さい。



★カフェ「さくらさく」Instagram QRコード★

児童館・支援センターなどのお知らせ

<お知らせ> 掲載されたイベント等は、新型コロナウイルスの感染防止等の理由により、中止・変更になる場合がございます。最新の情報は各施設にお問合せください。また、行事に参加される際は感染防止のため、マスクをご着用ください。

Table with columns: 施設名, 各施設からのお知らせ・今月の主な行事. Lists various community centers and their upcoming events.

休日・夜間救急診療

救急診療は、急病の患者さんに対し応急的な診療を行うものです。急病ではない患者さんは、かかりつけ医師等の診療時間内に受診するなど、救急診療の正しい利用をお願いします。

栃木地区急患センター

診療場所
栃木地区急患センター(境町) ☎(22)8699
診療時間等

平日 19時~22時(内科)
休日(日曜日) 内科:9時~21時
外科:9時~17時
小児科:18時~21時

休日(祝祭日) 内科:9時~21時

※当番医は変更になる場合もありますので、事前に電話確認をしてお出かけください。
※乳幼児の方が受診を希望する場合は、事前に問い合わせ下さい。
※受付は、診療時間終了30分前までにお済ませください。

9月の当番医師

1	火	石川(TMC とちのき)
2	水	川田(かわたクリニック)
3	木	金子(金子内科医院)
4	金	山田(合戦場クリニック)
5	土	青木(虎)(青木医院)
6	日	轡田(こひらメディカルクリニック) 大山(大山整形外科)/小児:齊藤(伸)(さいとう小児科)
7	月	獨協医科大学病院医師
8	火	盛川(サンライズクリニック)
9	水	石川(TMC とちのき)
10	木	金子(金子内科医院)
11	金	小林(こばやしクリニック)
12	土	獨協医科大学病院医師
13	日	石井(石井内科医院) 橋本(義)(橋本腎内科クリニック)/小児:木内(TMCとちのき)
14	月	高田(高田クリニック)
15	火	石川(TMC とちのき)
16	水	中村(昭)(なかむら耳鼻咽喉科クリニック)
17	木	金子(金子内科医院)
18	金	青木(虎)(青木医院)
19	土	江口(えぐち内科クリニック)
20	日	金子(金子内科医院) 芳賀(芳賀耳鼻咽喉科医院)/小児:桜井(桜井こどもクリニック)
21	月	栗田口(栃木中央クリニック) 盛川(サンライズクリニック)
22	火	大門(康)(大門内科医院) 島田(均)(しまだクリニック)
23	水	石川(TMC とちのき)
24	木	金子(金子内科医院)
25	金	大森(うづまクリニック)
26	土	嶋崎(とちぎ診療所)
27	日	青木(虎)(青木医院) 長谷川(長谷川医院)/小児:河口(修)(河口医院)
28	月	長(大平ファミリークリニック)
29	火	渡辺(わたなべ内科循環器科クリニック)
30	水	大門(康)(大門内科医院)

急患センター終了後、問合せ先

栃木市消防本部
月~土曜日の22時以降 ☎(22)0119
日曜・祝日・年末年始の21時以降 ☎(24)9999
(音声ガイダンス)

とちぎ救急電話相談

急な病気やけがについて、経験豊富な看護師が相談に応じます。

子ども
月曜日~土曜日 18時~翌朝8時
日曜日・祝休日 24時間(8時~翌朝8時)
☎028-600-0099 プッシュ回線の場合 # 8000

大人
月曜日~金曜日 18時~22時
土曜日・日曜日・祝休日 16時~22時
☎028-623-3344 プッシュ回線の場合 # 7111

とちぎ医療情報ネット

県内の病院・診療所・歯科診療所・薬局等の情報を提供するためのシステムです。
ホームページ 「とちぎ医療情報ネット」で検索

こころの健康は 質の良い睡眠で
9月10日~16日は 自殺予防週間

こころの健康を保つには、体の健康を保つと同じく、規則正しい生活習慣が基本です。美味しく体に良い食事をして、適度な運動で心地よい疲れを感じ、夜はぐっすり眠る。当たり前ですが、忙しい人ほど食事や睡眠もおろそかになりがち。できることから始めて、こころの健康を保ちましょう。



質の良い睡眠をとるためのコツ

朝日を浴びる

起きたらカーテンを開けて自然の光を部屋の中に取り込み、体内時計を整えましょう。

夜の光は注意

寝床に入ってからスマホなどを見ると、光の刺激で目が覚めてしまいます。また、情報を得ることはス

レスにもつながります。寝る前は光と情報から解放されましょう。

運動は習慣にすることが大事

激しい運動は逆に睡眠を妨げるので、負担が少なく長続きするような有酸素運動(早歩きや散歩・サイクリングなど)がおすすめです。



こころの体温計

こころの健康状態をネットでチェックできます。ぜひご利用ください。



不安な時はご相談ください

台風による大雨の被害や、新型コロナウイルスの感染拡大などで、こころの不安や悩み・ストレスを感じている方、ぜひご相談ください。

健康増進課 ☎(25)3512

9月分より集団検診の予約枠を拡大します

市で実施している今年度の集団検診については、新型コロナウイルス感染症対策のため、1日の受診人数を縮小して実施していますが、9月実施分より毎回の予約枠を若干名拡大します。既に予約がいっぱいとなっていた日でも、予約枠を追加いたしますので、ご希望の方はお早めにお申し込みください。(※既に別日程をご予約済みの方でも変更可能です)



日時 9・10月は下表のとおり。他の日程はけんしんガイドブック または 市ホームページにてご確認ください。
予約 追加枠の予約は8月20日(木)より開始します(申込先着順)。インターネット・専用用紙によるFAX または 電話にて。詳しくはけんしんパスポートをご覧ください。
問合せ先 健康増進課 ☎(25)3511

乳幼児健診・成人健診等のご案内

問合せ先 健康増進課 ☎(25)3511・(25)3512

乳幼児健診			
※個別通知で案内した時間にお越しください。			
月	日	曜日	地域(会場)
4か月児健診			
10	12	月	栃木(栃木保健福祉センター)
	22	木	大平(大平ゆうゆうプラザ)
	29	木	栃木(栃木保健福祉センター)
9か月児健診			
10	13	火	栃木(栃木保健福祉センター)
	21	水	大平(大平ゆうゆうプラザ)
	28	水	栃木(栃木保健福祉センター)
1歳6か月児健診			
10	5	月	栃木(栃木保健福祉センター)
	15	木	大平(大平ゆうゆうプラザ)
3歳児健診			
10	6	火	栃木(栃木保健福祉センター)
	14	水	大平(大平ゆうゆうプラザ)
2歳児歯科健診			
10	7	水	栃木(栃木保健福祉センター)
	14	水	栃木(栃木保健福祉センター)
	20	火	大平(大平ゆうゆうプラザ)

新型コロナウイルス感染拡大の影響により、健診や教室等が中止や変更となる場合は、市ホームページや、個別の連絡にてお知らせします。

両親教室

※事前に問合せ先へ電話にて申し込みください。

内容	会場/日程
実習(お風呂の入れ方、お着換え、おむつ交換、抱っこの仕方)	10月16日(金)・30日(金) 11月5日(木)・18日(水) 12月7日(月)・18日(金)

子育て相談(乳幼児)

※事前に問合せ先へ電話にて申し込みください。

体重測定、育児・栄養・お口の相談	日程	会場
※ふれあい遊び・交流は、新型コロナウイルス感染拡大防止のため行いません	10月9日(金)	栃木保健福祉センター 大平ゆうゆうプラザ

母乳相談(1歳未満児)

※事前に問合せ先へ電話にて申し込みください。

助産師による母乳相談	10月9日(金)	栃木保健福祉センター
------------	----------	------------

こころの健康相談

保健師、カウンセラーが相談に応じます。※予約制です。事前に問合せ先までご連絡ください。

月	日	曜日	会場	相談時間
10	9	金	大平ゆうゆうプラザ	①13時30分~ ②14時30分~
	23	金	栃木保健福祉センター	③15時30分~

健康づくりや生活習慣の見直し、禁煙などについて、保健師や栄養士が相談を受けます。※予約制です。事前に問合せ先までご連絡ください。

10・11月の集団検診日程(受付時間 7時30分~10時30分) ~1年に1回検診を受けましょう~									
月	日	曜日	会場	対象	月	日	曜日	会場	対象
	6	火	大平ゆうゆうプラザ	女	10	4	水	大平ゆうゆうプラザ	女
	8	木	栃木保健福祉センター ※1	女		6	金	栃木保健福祉センター ※1	女
	10	土	都賀保健センター	男女		9	月	岩舟遊楽々館	女
	13	火	岩舟遊楽々館	男女		12	木	寺尾公民館 ※2	男女
	16	金	栃木保健福祉センター	男女		13	金	皆川公民館 ※2	男女
	19	月	栃木保健福祉センター	女	11	15	日	栃木保健福祉センター	男女
	21	水	北部ゆったり~な	女		16	月	藤岡保健福祉センター	男女
	25	日	栃木保健福祉センター	女		18	水	吹上公民館 ※2	男女
	26	月	栃木保健福祉センター	男女		19	木	長寿園	男女
	27	火	大平ゆうゆうプラザ	男女		26	木	大平ゆうゆうプラザ	男女
	28	水	栃木保健福祉センター	男女		27	金	岩舟遊楽々館	男女
	29	木	藤岡保健福祉センター	男女					

※1 9月16日、10月8日は託児サービスを実施します。(完全予約制。詳しくはけんしんガイドブックをご覧ください)
※2 11月12日、13日、18日は受付時間が8時30分~10時30分となります。

とちぎメディカルセンター 市民公開講座

【メディカルセンターしもつが「高齢者のスキンケア」】
日時 9月23日(水)11時~11時30分 場所 とちぎメディカルセンターしもつが(大平町川連)2階講堂 対象 どなたでも
定員 50人(当日先着順) 費用 無料 申込 不要 問合せ先 とちぎメディカルセンターしもつが ☎(22)2551
※「とちぎメディカルセンターとちのき」市民公開講座は、主催者の都合により中止となりました。
※今後の情勢により変更になる場合がありますので、とちぎメディカルセンターホームページまたは 院内の掲示板にてご確認ください。

文化芸術のお知らせ

時日時 会場 対象 内容 出演 料金 定員 チケット取扱 申し込み

大平文化会館 ☎ 43-5232

大平文化会館再開記念 ティータイムコンサート
市出身の前田みねりさんのヴァイオリンと、高際悦子さんのピアノで、午後のひと時を。
時 9月10日(木) 14時開場 14時30分開演 **会** ロビー **対** どなたでも **料** 無料 **定** 30人(当日先着順)

文化会館主催事業中止のお知らせ

9月12日(土)に栃木文化会館にて開催を予定しておりました「綾小路きみまろ 爆笑スーパーライブ2020」、9月20日(日)に岩舟文化会館にて開催を予定しておりました「ニューニュー ピアノ・リサイタル2020」は、新型コロナウイルス感染症の影響により中止となりました。ご理解とご協力をお願いします。問い合わせは各文化会館へ。
栃木文化会館 ☎ (23) 5678
岩舟文化会館 ☎ (55) 7055

栃木市公共施設予約・案内システムをご利用ください

市内の公共施設(文化会館や公民館、体育館・運動場など)の空き状況の確認や一部の仮予約を、パソコンやスマートフォンからご利用いただけます。

施設の空き状況の照会(登録不要)

「栃木市公共施設予約・案内システム」にアクセスし、「予約の確認」をクリックしてください。

※施設の予約は窓口や電話でも受け付けているため、最新の予約状況と異なる場合があります。

施設の仮予約(事前の登録が必要)

利用したい施設の窓口で事前に利用者登録をすることで、利用したい施設の仮予約をオンラインですることができます。

※利用施設(または施設の管理者)ごとに登録が必要です。

※システムでの予約申請前に同じ予約枠を窓口や電話で予約した人がいた場合など、仮予約をお受けできない場合があります。

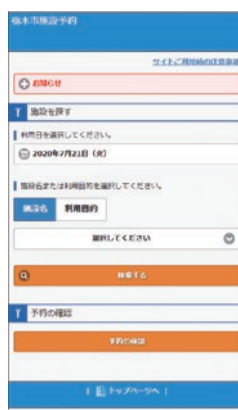
※仮予約後、窓口などで本予約の手続きが必要となります。

※予約開始初日や利用日時が迫っている場合などは、施設により予約方法が異なる場合があります。

※感染症対策のため、施設の利用や使用条件が制限されている場合があります。詳しくは利用を希望する施設へ問い合わせください。



PC版
→「栃木市公共施設予約」で検索



スマートフォン版
(下のQRコードへ)



問合先
予約に関する問い合わせ
直接、利用を希望する施設へ
システムに関する問い合わせ
情報システム課 ☎ (21) 2561

図書館コーナー

イベント・催事は、中止や延期となる場合があります。図書館ホームページなどでご確認ください。
<http://www.library.tochigi.tochigi.jp>

栃木図書館 ☎ 22-3542

9時~19時30分/休館・金
午後の映画鑑賞会
時 8月24日(月) 14時~**内** 「99歳の詩人 柴田トヨ〜心を救う言葉」、共催：下都賀地区視聴覚ライブラリー協議会**定** 15人(当日先着順)
おそとでおはなしひろば【読み聞かせ】
時 ①9月12日(土) 10時30分~11時 **内** ①絵本「ねずみくんのチョコキ」ほか ②絵本「ブラブラたろう」ほか**演** おはなしボランティア『りんごの会』

大平図書館 ☎ 43-5234

9時~19時30分/休館・月
絵本の読み聞かせ
時 ①9月5日(土) 14時~14時30分 ②9月11日(金) 10時30分~11時 ③9月25日(金) 10時30分~11時 ④9月27日(日) 11時~11時20分**演** ①②③ボランティア『おはなししゃぼんだま』④大平図書館スタッフ**内** ①④幼児・小学校低学年 ②③幼児

TOCHICO(とちこ)サロン
時 9月9日(水) 10時~12時**内** 幼児と子育てママ同士の交流
重陽の節句ギターコンサート
時 9月9日(水) 18時~19時**演** 佐藤純一氏

藤岡図書館 ☎ 62-4889

9時~19時30分/休館・月
おはなし会・工作教室
時 ①9月5日(土) 14時~15時 ②9

月19日(土) 14時~15時**内** ①おはなし会：紙芝居「もりのおつきみ」ほか、工作教室：「紙コップでマトリョーシカ」②おはなし会：紙芝居「ピノキオ」ほか、工作教室：「敬老の日ありがとうカード」**演** ぶじおかおはなし会『コロポックル』**特別展「渡良瀬遊水地フォトコンテスト入賞作品」**
時 9月8日(火)~17日(木)

都賀図書館 ☎ 28-0806

9時~19時30分/休館・月
おはなし会
時 9月6日(日) 14時~14時20分
内 絵本「ちびくま」**演** 都賀図書館スタッフ

図書館西方館 ☎ 92-2512

9時~19時30分/休館・月
読書の秋!
プラバンキーホルダープレゼント
時 8月30日(日)~9月22日(火)

内 5冊以上の貸出が2回あった方に手作りプラバンキーホルダーをプレゼント!
おはなし会
時 ①9月17日(木) 11時~11時30分 ②9月18日(金) 14時~15時
内 ①テーマ「敬老の日」、②テーマ「ねずみ・ねこ・月・野菜」**演** ①西方館スタッフ ②おはなしボランティア『おはなし☆きらら』

図書館岩舟館 ☎ 54-1900

9時~19時30分/休館・月
おはなし会
時 ①9月12日(土) 14時~14時30分、②9月26日(土) 14時~14時30分**会** 岩舟公民館会議室5**内** ①大型絵本「ノラネコぐんだんパンこようじょう」、紙芝居「ペンギンはつらいよ」、②大型絵本「おやおや、おやさい」、紙芝居「りりちゃんのケーキ」、①②ともに参加者プレゼントあり**演** 岩舟館スタッフ

とちぎ蔵の街美術館

また、桜の幹や竹の葉には「たらしこみ」(絵具をにじませる技法)が用いられ、そのグラデーションによって、質感が見事に表現されています。桜、椿、竹、笹以外にも、植物が描かれているのですが、その植物の葉だけが点描で表現されており、朱鳥のちよっとした遊び心も垣間見える作品となっています。

春の情景が広がっていますが、朱鳥は春に落葉期を迎える竹や笹を、あえて一緒に描くことによって、対比を生み出だし、桜と椿の美しさを際立たせています。

南摩朱鳥(明治39年~昭和42年)は現在の宇都宮市に生まれ、東京の川端画学校で学びました。昭和13年には、栃木の齋藤文石(竹工芸家)や高野薫邦(日本画家)らとともに新興会を結成し、さらに昭和16年、19年には、齋藤文石と二人展を栃木市内で開催しています。

今回ご紹介する《桜図》は、昭和19年~20年頃に朱鳥が栃木の割烹「富士見」に逗留した際に制作されたものです。お店の一角に展示され、長い間市民に親しまれてきました。



《桜図》
昭和19年~20年頃 紙本着色 二曲一双 各171.5cm x 173.8cm

南摩朱鳥がとらえた春

とちぎ蔵の街美術館は、栃木市に縁のある芸術家の作品をはじめ、多くの作品を収蔵しています。令和元年度は11点の作品を新たに収蔵しました。今回も前回に引き続き、これらの中から、南摩朱鳥の屏風をご紹介します。

とちぎ蔵の街美術館
〒328-0228
栃木市岩舟町1-1-1
電話 ☎ (20) 8228

※令和2年度の展覧会スケジュールは、新型コロナウイルスの影響により、変更となりました。詳細は、美術館ホームページ(市ホームページ内)をご覧ください。

令和元年 9月生まれの 赤ちゃん



いしかわさくや
石川朔弥ちゃん



おおもり ゆざ
大森結又ちゃん



おおまめうだ さえ
大豆生田紗依ちゃん



くろこだいち
黒子大智ちゃん



あおき えま
青木恵菜ちゃん



よこた ももな
横田桃奈ちゃん



いずみだいじろう
泉田優作ちゃん



わが家の エンゼル 天使



ごうまみさき
郷間美咲ちゃん



とみざわ まな
富澤茉愛ちゃん



あおやまえいた
青山瑛太ちゃん

(募集) 写真の裏に赤ちゃんの名前(ふりがな)・生年月日・住所・電話番号・保護者名を記入のうえ〒328-8686 栃木市役所シティブロモーション課へ(締切当日必着)。写真は返却しません。
(締め切り) 令和元年11月生まれ9月10日(木)、令和元年12月生まれ10月14日(水)
※封筒に差出人住所を明記ください。

ハートランド(渡良瀬遊水地) 私が案内します Vol.12

ルディックウォーキング 鈴木綾一さん 早乙女秀雄さん

歩いた後は入浴も、でっかい『屋外ジム』

ヨシ原を歩みなさんを見てください。最年長が77歳で2人、大半が65歳以上。でも、伸びた背、颯爽とした足取り。「前は、階段を上るだけで息が上がったけどねえ」。大自然を楽しみつつ、歩きながらの雑談が始まりました。
私、鈴木綾一(写真上の右)は、健康運動指導士。遊水地に接する栃木市の施設「渡良瀬の里」では、ポールを使って誰でも楽しめる有酸素運動「ルディックウォーキング」の教室を毎週開き、私がインストラクターです。現在休校中ですが、今日は開講時からの人々が集まりました。
遊水地をでっかい『屋外ジム』に――。私、早乙女秀雄(同左)は、この里の施設長。我々が栃木市総合運動公園の指定管理者として培った経験を生かそうと考え、結論が「遊水地と一体」となった健康づくりでした。

例えば、この教室。里の芝生で体をほぐし、地続きの遊水地の堤防などを歩きます。戻ったら、遊水地を一望する「大浴場」(同下)でひと風呂。春と秋は、遊水地に「遠足」。スポーツドクターが定期的に健康相談に応じ、女性講師による「理想の体づくり教室」も開催。トレーニング機やマッサージ機を置き、屋外でグラウンドゴルフもできます。4県に接し「交流拠点」の役目も。利用料金は近隣県の人も同一です。「カラオケ大会」は、各県対抗歌合戦の趣。遊水地の「栃木市・渡良瀬バルーンレース」では、市が便宜を図り、期間中、関係者の滞在先になります。



渡良瀬の里：教室は1回500円、利用料100～300円。コロナ禍の影響など、営業状況の確認は同里(☎0282・62・1635)へ。



秋の外来植物等除去活動 & お魚ふれあい体験 9/19 土

谷中村史跡保全ゾーンには20種類以上の希少植物が生育している特別な場所があるのを知っていますか?この希少植物に影響を及ぼす「外来植物等の除去活動」と「お魚ふれあい体験」を実施します。ラムサール条約湿地である渡良瀬遊水地の豊かな自然を未来につなぐため、ひとりでも多くの皆様のご参加をお待ちしております!

時間 9時40分集合受付(小雨実施・荒天中止)
作業時間: 10時から11時
11時から渡良瀬遊水地にいるお魚との触れ合いコーナーを設置

集合場所 谷中湖レンタサイクルセンター前
対象 どなたでも
申込 不要(10人以上での参加の場合事前にお電話ください)
持ち物 長そで、長ズボン、長靴、飲み物、タオル
問合せ 渡良瀬遊水地課 ☎(62)0919



「新波の提灯」の絵付けに小学生たちが挑戦!

7月7日に部屋小学校で、藤岡町新波の「田中提灯店」の4代目店主、田中梅雄さんによる「新波の提灯」の授業が行われました。「新波の提灯」は県の伝統工芸品に指定されており、100年以上の歴史があります。授業は部屋小の4年生を対象に毎年行われており、今年で5回目。児童たちは、田中さんから提灯の歴史や作り方の説明を受け、その後、各々が提灯への絵付けに挑戦しました。



児童たちは、曲線かつ凹凸のある提灯に苦戦しながらも、見事な集中力で生き物や花火など個性あふれる絵を仕上げていきました。地元の職人技を体感し、知識を深めることができた、貴重な経験となりました。



次号 広報とちぎ 10月号は 9月18日(金) 発行

広報とちぎ令和2年9月号 発行/栃木市 〒328-8686 栃木県栃木市万町9-25
編集/総合政策部シティブロモーション課 ☎0282-21-2316 https://www.city.tochigi.lg.jp



介護付き高齢者優良賃貸住宅
ハーモネットハウス大平
○医療介護24時間対応
○専門スタッフの個別リハビリ
○充実の個室設備
☎0120-333-675

医療連携強化型ショートステイ
ハーモネットショートステイ大平
○医療介護24時間対応
○専門スタッフの個別リハビリ
○認知症予防プログラム
TEL.0282-25-7311

外出支援強化型デイサービス
ハーモネットデイサービス大平
○屋外リハビリテーション
○認知症予防プログラム
○個別浴槽でのんびりお風呂
TEL.0282-45-2255

とちぎ散歩

Mini

市内各地の名所・旧跡を写真で紹介します。



広報とちぎをスマホやタブレットに毎月配信。広報紙アプリ「マチイロ」をご利用ください。



思川金崎堤防桜堤

西方地域に新たな桜の木が植樹されました。この桜の木は、西方町金崎にあるかっぱ広場西側の堤防沿い、栃木県が行った思川の河川堤防工事により整備された堤に植栽されました。地元の商工会関係の若手有志による「にしかた桜堤の会」の協力のもとで桜の管理が行われています。



▲19本のソメイヨシノが植栽された桜堤

◀桜を紹介するユニークな看板

「上田下方墳」という、類例の少ないめずらしい墳形式と言われる金塚山古墳

岩舟町静戸にあるこの古墳は、県文化財に指定されており、後期古墳時代のもものと推定されています。この古墳は東側に広大な水田耕作を営む人々の豪族の墳として築かれたものと考えられています。上田下方墳という、日本でも類例の少ないめずらしい墳形式と言われています。



藤岡神社の大樫

藤岡神社は、天慶3(940)年六所神社として創建されました。天正18(1590)年兵火で焼失しましたが、再建され、1821(文政4)年柴岡神社となったと伝えられています。明治8(1875)年現在の藤岡神社と改名されました。

社殿の正面左右に立つ2本の大樫は、推定樹齢約400年。平成元年に栃木県名木百選に選定されました。また、境内には芭蕉の句碑もあり、長い歴史が感じられます。



鳥居を囲むように立つ2本の大樫▶



◀地域住民に親しまれるなんきんはげの木

家中小学校のなんきんはげ
家中小学校の校庭で青々とした葉を茂らせる、樹齢100年以上のなんきんはげ。市の天然記念物・栃木の銘木百選にも選定されるこの木は、日露戦争後に当時の校長によって植えられたと伝えられ、長年にわたって子どもたちを見守ってきました。

大神神社と芭蕉のゆかり

「糸遊に結びつきたる煙かな」惣社町にある大神神社は、大物主神を祭神とし、古くから「下野惣社」として知られています。また、松尾芭蕉が「奥の細道」の途中に立ち寄り句を詠んだとされ、句碑があります。境内には、水を張った池の中に石橋や、朱塗の橋がかかる島が八つあり、それぞれの島に筑波神社、天満宮等8つの神社が鎮座し、「島の八島」と称されています。



▲創建は約1800年前頃と伝えられています

◀水辺と木陰に囲まれた境内は夏の散策にもオススメです



▲磯山頂上に残る巨大な水槽

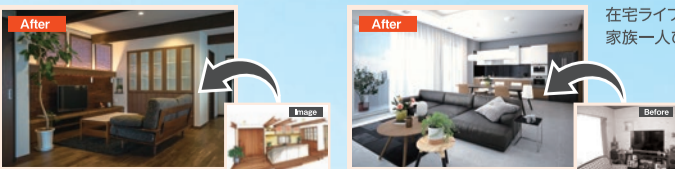
磯山と不思議な建造物
大平運動公園の東、永野川沿いにある磯山は、一部の人の間では「県内一低い山(標高51m)」として知られます。中腹には諏訪神社が鎮座し、地域の人からは磯山神社として親しまれています。その山頂付近には円筒状の建造物があります。これは、昭和18年に、(株)日立製作所栃木工場が操業を開始した際、工場への水の供給のために建造された水槽で、昭和40年まで重要な役割を果たしていたとされ、現在は、諏訪神社と(株)日立製作所栃木工場によって保存されています。

NEW スマートLDK+誕生!!

What's スマートLDK?

- ポイント1 シンプルでわかりやすい
- ポイント2 スピーディーな工期
- ポイント3 自由に間取りが変更できる

とちぎリフォームのスマートリフォームで、「おうち時間を幸せに!」



在宅ライフも、在宅ワークも、家族一人ひとりのおうち時間を幸せに。

スマートLDKの目安
作業日数 12日~
240万円~

これからのニュースタンダード
あたららしい日常へ
スマートチェンジ!!
「スマートLDK」モデルルーム
ショールーム2階にOPEN。



とちぎリフォーム TOCHIGI REFORM

0120-08-1180

〒328-0075 栃木市箱森町20-24 TEL.0282-28-6770

■定休日/毎週火・水曜日 ■営業時間/AM9:30~PM6:00

とちぎリフォーム