



8月21日、渡良瀬遊水地でEボートレースが開催されました。

広報 **むあき** 志

★主な内容

平成21年度決算状況	3～5
地域自治区の区長を選任	6
選挙管理委員を選任	6
全国の大舞台で大活躍	7

10

2010

No.6

<http://www.city.tochigi.lg.jp>

ロゴ解説：笑顔であふれるまちの誕生のイメージ 芽…誕生 ピンク…桜 赤…いちご 水色…渡良瀬遊水地 紫…ぶどう



行楽シーズン到来!!



家族・友人等と出かけてみては…

秋は行楽、芸術、読書、スポーツ、収穫物など、楽しみがいっぱい!

市内で開催されるイベント等を通して、季節を肌で感じてみてはいかがでしょうか。

問合せ先

- ・とちぎ協働まつり (くらら ☎20-7131)
- ・観光いも掘り (藤 産業振興課 ☎62-0906)
- ・都賀スポーツフェスティバル (都 生涯学習課 ☎27-5050)
- ・うずま冬ほたる (栃木市観光協会 ☎25-2356)



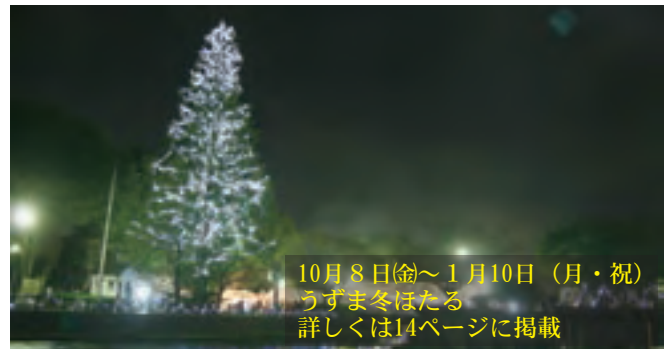
10月24日(日)
とちぎ協働まつり
詳しくは14ページに掲載



9月15日(水)~10月31日(日)
藤岡の観光いも掘り



10月3日(日)
第1回都賀スポーツ・レクリエーションフェスティバル



10月8日(金)~1月10日(月・祝)
うずま冬ほたる
詳しくは14ページに掲載



アナログな、デジタル会社です。

株式会社栃木シンコーは、関東を中心に栃木県内、県外で情報システムを提案する会社です。情報システムは「導入後にどう使っていただくか」がとても大切。

だから私たちは、お客様と「顔の見える距離」を大切に、長いお付き合いを信条としています。厳しい時代を、お客様と共に歩いていくために。

わたしたちはデジタルを扱う会社ですが、そんなアナログな気持ちをととても大切にしています。

Click system

弊社が長年培ってきたシステム開発のノウハウを応用し、お客様のご要望をかなえるソリューションをご提供いたします。

Security

お客様の大切な業務データを業務や情報漏洩から守るため、セキュリティシステムの構築、導入、運用までをサポートいたします。

4つのソリューションで、あなたの会社をサポートいたします。

Network

多種多様なネットワーク構築-運用支援のノウハウを応用し、お客様のご要望をかなえる最適な環境を設計、ご提案いたします。

Business Training

お客様の業務効率を上げるために、パソコンの基本的な使い方からビジネスソフトの活用方法まで、目的に合わせたトレーニングプランをご提案いたします。



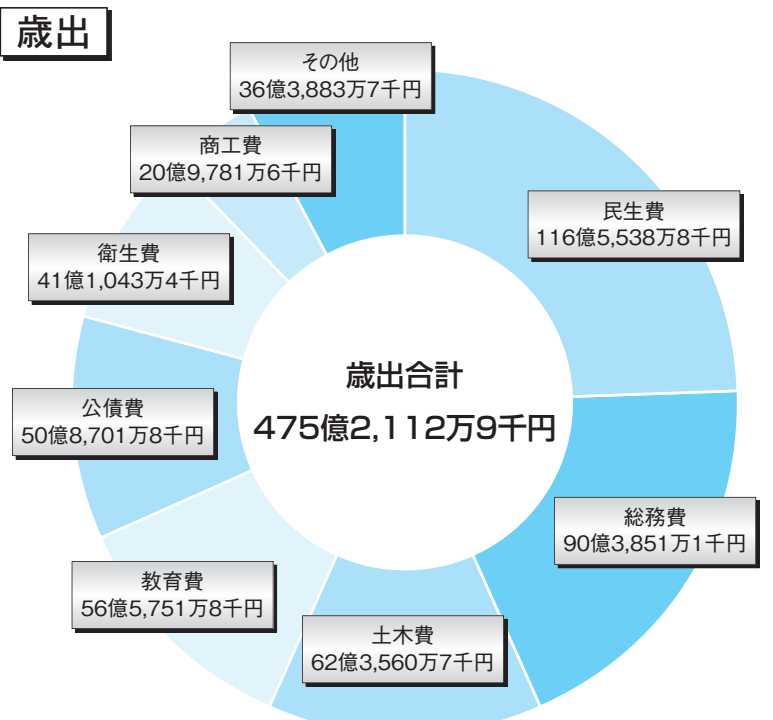
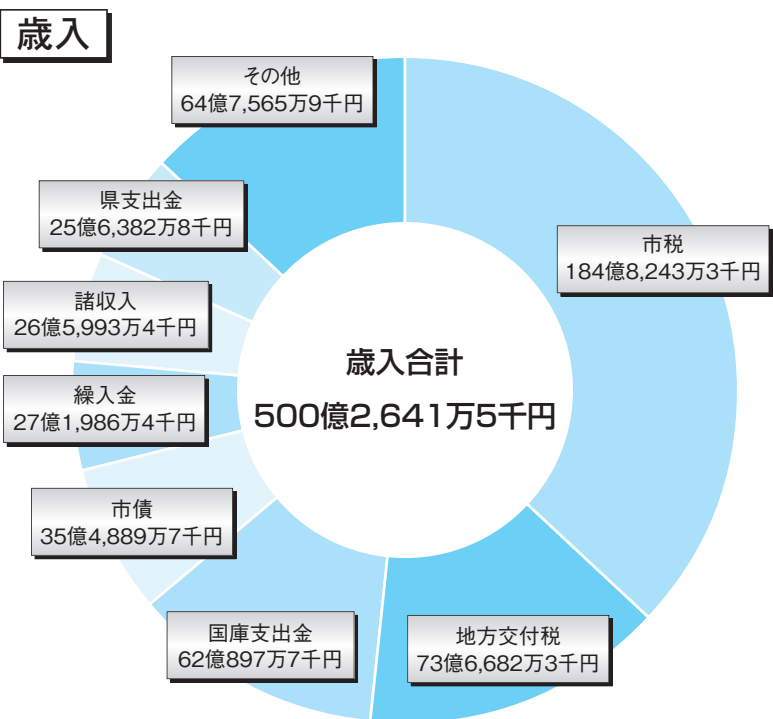
株式会社 栃木シンコー

お手伝いできることがありましたら、まずはご相談を。
E-mail: sale@tshinko.jp URL: http://www.tshinko.jp
TEL: (0262) 27-7738 / FAX: (0262) 27-6273

平成21年度決算状況

一般会計の決算

栃木市は平成22年3月29日に新設合併しましたが、便宜上、旧1市3町分を合算して、平成21年4月1日から平成22年3月31日までの通年分で作成しました。平成21年度の一般会計の決算は歳入（収入）が500億2,641万5千円、歳出（支出）が475億2,112万9千円でした。差し引きは25億5,287万6千円の黒



字でしたが、平成22年度で引き続き実施する事業に使う財源が1億6,560万9千円含まれているため、実質的な収支は23億3,967万7千円となりました。歳入・歳出の内訳は左図のとおりです。なお、決算は9月3日市議会に上程しました。

- 【用語解説】**
- ★民生費 高齢者、障がい者、生活保護など福祉のための経費です。
 - ★総務費 税務や市役所の全般的な事務の経費です。
 - ★土木費 道路・公園・河川などを整備する経費です。
 - ★教育費 小中学校の整備・運営や社会教育のための経費です。
 - ★公債費 市債の元金返済や利息の支払いのための経費です。
 - ★衛生費 各種検診やごみ処理等の経費です。
 - ★商工費 中小企業の支援、観光など商工業振興の経費です。
 - ★その他 農林業の振興、消防、議会の経費です。
 - ★地方交付税 全国すべての市町村が等しく一定水準の行政サービスを提供できるように、税収の少ない市町村に対して国税の一部から配分されるお金です。
 - ★国庫支出金 特定の事業に対して国から支出されるお金です。
 - ★市債 1年を超える借入金のことを指します。道路を造ったり多額の資金を必要とするときに、国や銀行からお金を借ります。なお、財源不足を補てんする、いわゆる「赤字債」の発行は認められていません。
 - ★一般財源 市税や普通交付税など使用目的が限定されない収入のことです。

(単位：千円)

◆◆◆ 特別会計 ◆◆◆

区分	歳入	歳出
国民健康保険	15,120,807	14,256,296
老人保健	88,015	63,672
後期高齢者医療	1,130,612	1,114,072
介護保険(保険事業勘定)	8,396,769	8,163,988
介護保険(介護サービス事業勘定)	21,092	19,094
下水道	4,585,951	4,481,140
農業集落排水	1,390,693	1,299,772
地域改善対策住宅新築資金等貸付	7,299	7,241
JR大平下駅前土地区画整理	187,874	139,530
医療福祉モデル	135,967	123,203
公共用地先行取得	59,879	59,879
奨学資金貸与事業	4,498	677
西前原たん水防除事業	19,135	11,868
合計	31,148,591	29,740,432

(単位：千円)

◆◆◆ 市債残高 ◆◆◆

一般会計		市債全体(一般会計・特別会計・水道事業会計)	
20年度末	21年度末	20年度末	21年度末
41,755,760	40,952,257	80,269,137	79,202,317

◆◆◆ 市の収支を月給31万円のサラリーマン世帯に例えた場合 ◆◆◆

★市 (単位：千円)		★サラリーマン (単位：円)			
歳入	税収・税外収入	41,617,122	月給	310,000	
	繰入金	2,719,864	定期預金の取り崩し	20,260	
	繰越金	2,140,532	前年からの繰越(月割分)	15,945	
	市債	3,548,897	借入金(ローン)	26,435	
	計	50,026,415	計	372,640	
歳出	公債費	5,087,018	ローン返済	37,892	
	一部事務組合負担金	3,506,737	兄弟へ仕送り	26,121	
	積立金	845,683	定期預金積立金	6,299	
	その他	38,081,691	生活費	283,665	
	計	47,521,129	計	353,977	
繰越金		2,505,286	翌年への繰越金(月割分)		18,663

★市税などの合計416億1,712万2千円を月給31万円に置き換え、各項目を換算しました。

健全化判断比率等について

「地方公共団体の財政健全化に関する法律(財政健全化法)に基づき、財政状況を算定しましたのでお知らせします。平成21年度は、国の基準を下回っており、おおむね健全であるという結果になりました。健全化判断比率には、それぞれ早期健全化基準があり、これをひとつでも満たしていないと、財政活動の制限を受けます。なお、健全化判断比率については監査委員の審査が義務付けられています。※平成20年度決算については、旧1市3町の値を基に算出しました。

①一般会計の収支状況を表す

実質赤字比率	21年度決算	20年度決算	早期健全化基準
	—%	—%	11.87%

算出方法 一般会計の赤字額 / 標準的な一般財源の年間収入

一般会計の収支状況を表し、数値が高いほど悪化していることを意味します。平成21年度決算では赤字が発生していません。

②市全体の収支状況を表す

連結実質赤字比率	21年度決算	20年度決算	早期健全化基準
	—%	—%	16.87%

算出方法 一般会計および特別会計の赤字額 / 標準的な一般財源の年間収入

市全体の収支状況を表す指標です。実質赤字比率同様、平成21年度決算では赤字が発生していません。

③市の借入金返済の状況を表す

実質公債費比率	21年度決算	20年度決算	早期健全化基準
	11.7%	12.2%	25.0%

算出方法 借入金の定期償還にあたる金額 / 標準的な一般財源の年間収入

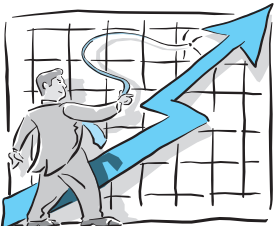
借入金の返済額が年間収入に占める割合を表します。この数値が18%を超えると市債の発行が制限されます。

④将来にわたって見込まれる負担を表す

将来負担比率	21年度決算	20年度決算	早期健全化基準
	75.8%	72.0%	350.0%

算出方法 市債残高+ごみ処理負担金・職員退職金などの将来負担見込み額 / 標準的な一般財源の年間収入

この数値により一般会計が将来負担すべき金額が、標準的な年間収入の何年分に相当するかが分かります。市は75.8%で、約9.1か月分に相当します。



監査委員の意見

8月25日に、健全化判断比率の審査を終えた監査委員から、意見書が市長に渡されました。意見の要旨は次のとおりです。

「本市財政は、適正に運営されている。しかしながら、今後とも合併による新たな財政負担の増大などが見込まれることから、今更以上厳しい行財政運営が求められる。したがって、新生栃木市として、安定した財政基盤を確立するとともに、市民福祉の向上と市政の発展に一層努力されることを切望する。」

地域自治区の 区長を選任

(堤 つつみ) 正美 まさみ 大平町区長



(桜井 さくらい) 均 ひとし 藤岡町区長



(小平 おだいら) 守 まもる 都賀町区長



地域自治区である大平町、藤岡町、都賀町の各区長に、9月1日付けで、堤正美氏、桜井均氏、小平守氏を選任しました。

大平町区長の堤氏は、旧大平町職員として都市計画課長、企画財政課長を歴任し、平成21年4月から合併時まで副町長を務めました。

藤岡町区長の桜井氏は、旧

藤岡町職員として企画財政課長、総務課長などを歴任し、平成18年4月から合併時まで助役・副町長を務めました。

都賀町区長の小平氏は、栃木県職員として県商工労働観光部次長兼商工振興課長、理事兼東京事務所長などを歴任しました。また、平成10年4月から平成12年3月まで、藤岡町助役を務めました。

各区長は、地域の特性を活かしたまちづくりを推進するとともに市の円滑な行政運営と均衡ある発展を図るため、地域の代表・調整役として、各総合支所で地域協議会やまちづくりに関する事務を主に担任します。

◇問合先

本 地域振興課 ☎(21) 2247



市選挙管理委員を選任

6月の市議会定例会で、選挙管理委員の選挙が行われ、次の方々が委員に選出されました。

また、6月8日の選挙管理委員会委員選任されました。

選挙管理委員は、議会で市の選挙権を有する方の中から選ばれます。任期は4年間で選挙に関する事務等についての会議を行い、各種選挙の執行にあたります。



委員長 相田 政郎



委員長職務代理者 平戸 和夫



委員 川田 祐章



委員 若林 祐市

◇問合先

市選挙管理委員会

☎(21) 2631

(敬称略)

祝 合併記念 よみがえる 江戸の粋 とちぎ秋まつり

11月13日(土)・14日(日)

12日(金)は、こども山車まつり開催

会場 とちぎ蔵の街大通り

とちぎの豪華絢爛な山車は、江戸型山車と呼ばれています。その山車が複数向かい合ってお囃子を競い合う“ぶっつけ”や提灯に灯がともる夜の山車等、見ごたえ十分ですので、ぜひお越しください。

詳しくは、広報とちぎ11月号にチラシを折り込みますので、ご確認ください。

問合先 栃木市観光協会 ☎25-2356



全国の大舞台で大活躍！！

栃木南中学校

8月1日・2日、日本棋院会館（東京都）で開催された「第7回文部科学大臣杯小・中学校囲碁団体戦全国大会」で栃木南中学校が2年ぶり2度目の優勝を果たしました。

出場した癸生川聡主将（3年）、塚田花梨副将（3年）、寺内ひなの三将（3年）は、前回の優勝メンバーで、それぞれの持てる力を出しきり、再び全国大会の大舞台で最高の結果を残すことができました。



栃木工業高校写真部

7月27日～30日、北海道東川町を主会場に開催された「第17回全国高等学校写真選手権大会（写真甲子園2010）」で栃木工業高校写真部が優秀賞に輝きました。

4回連続出場となった栃木工業高校は、過去3回優秀賞に輝いていて、今回の優秀賞も、高い指導力と参加した鈴木大輝さん（3年）、柳澤悠人さん（3年）、樽味良さん（3年）の努力の賜物です。



栃木女子高校美術部

8月7日・8日、高知市で開催された「第19回全国高等学校漫画選手権大会（まんが甲子園）」で栃木女子高校美術部が第3位に輝きました。

布川奈穂部長（2年）、寺内那津紀副部長（2年）、中三川滯さん（3年）、鶴見真希さん（1年）、沖綾乃さん（1年）は、テーマに沿った質の高い作品を短時間で完成させ、昨年の予選敗退の悔しさを晴らし3位入賞しました。



國学院大學栃木高校柔道部

8月11日、沖縄県武道館で開催された「全国高校総合体育大会（インターハイ）」の柔道女子57キロ級で、國学院大學栃木高校の塚田紗矢さん（3年）が初優勝、12日開催の78キロ級で高松彩香さん（2年）が3位入賞、70キロ級で佐藤晃さん（3年）が5位入賞しました。

塚田さんは、春の全国高校選手権も優勝しており、今大会優勝で春夏連覇の偉業を達成しました。



皆川中学校 中島大輔さん

8月22日、鳥取市で開催された「第37回全日本中学校陸上競技選手権大会」の走高跳で、皆川中学校の中島大輔さん（3年）が見事優勝しました。

中島さんは、県大会で自身が持つ県記録を1cm更新し2m01を飛び全国大会に駒を進め、全国大会では、自己記録をさらに更新2m06をクリアし、大会新記録・2連覇という偉業を成し遂げました。



インフォメーション

本庁・各総合支所の所在地と電話番号等

本…本庁
〒328-8686
入舟町7-26
☎21-2224

大…大平総合支所
〒329-4492
大平町富田558
☎43-9205

藤…藤岡総合支所
〒323-1192
藤岡町藤岡1022-5
☎62-0900

都…都賀総合支所
〒328-0192
都賀町家中5982-1
☎29-1100

お知らせ

パスポートの申請・交付の窓口が変わります

10月1日からパスポートの申請・交付窓口が県から市へ変わります。

県の窓口は9月30日(木)で申請受付を終了し、10月1日(金)から10月29日(金)までは、9月末までに申請のあったパスポートの交付のみ行います。

10月1日からのパスポートの申請受付は、市役所本庁、各総合支所で行います。

※注意! 交付は申請した庁舎でのみ行いますのでご注意ください。

- ◇窓口時間
- 本庁
午前8時30分～午後7時
 - 大平、藤岡総合支所
午前8時30分～午後5時15分
金曜日は午後7時まで
 - 都賀総合支所
午前8時30分～午後5時15分

第2・4金曜日は午後7時までパスポートの申請は、住民登録のある市町で受付を行います。他市町への申請はできません。

※各総合支所では、本庁で申請した場合より、交付まで日数を要しますのでご了承ください。

※詳しくは左記へ問い合わせください。



- ◇問合せ先
- 栃木県旅券センター
☎028-638-3811
 - 本 市民生活課
☎(21)2147(9月30日まで)
☎(21)2149(10月1日から)

**国民健康保険証を
更新します**

☆有効期限は1年間で
現在使用している国民健康保

険証は、9月30日で有効期限が切れ、10月1日から新しい保険証に変わります。9月末に郵送します。

☆皆さんの健康を守る 大切な制度

国民健康保険は、加入している方がお金を出し合い、病気やケガなどの「いざ」という時に医療費の負担を少なくする助け合いの制度です。

災害、その他特別の事情もなく国民健康保険税を滞納している場合には、医療機関等で全額自己負担となる資格証明書が交付されます。ただし、納付状況により有効期間のある短期被保険者証(6か月、3か月、1か月の3種類)が交付される場合があります。

国民健康保険税は、納期までに納めましょう。

- ◇問合せ先
- 本 保険年金課 ☎(21)2151
 - 大 市民生活課 ☎(43)9216
 - 藤 市民生活課 ☎(62)0903
 - 都 市民生活課 ☎(29)1102

土地区画整理地内の 留地販売

箱森西部土地区画整理組合の留地の販売を今後予定しています。皆さん、ぜひご検討ください。

《10月1日は国勢調査の調査日です!》



- ★国勢調査は、日本に住んでいるすべての人および世帯が対象です。
- ★皆さんの調査票が未来のまちづくりに役立てられます。
- ★調査票は、10月1日現在で記入してください。

9月下旬から、調査員が訪問して調査票を配布します。

- ◇問合せ先
- 本 企画課 ☎21-2405
 - 藤 地域振興課 ☎62-0900
 - 大 地域振興課 ☎43-9204
 - 都 地域振興課 ☎29-1100

平成22年10月1日

秋季全国火災予防 運動週間

火災が発生しやすい時季である11月9日(火)～15日(月)は、秋季全国火災予防運動週間です。火災予防の普及と発生防止、高齢者を中心とする火災での死者発生抑制・財産の損失防止を

地上デジタル放送 ビル陰障害の解消の支援

地上デジタル放送の電波の方向にビルなどの建物があり受信ができないときは、デジタルポル木までご相談ください。電波調査や対策方法、助成金の申請について支援します。

- 目的に全国的に展開されます。
- ◎住宅防火いのちを守る7つのポイント
 - ◎3つの習慣
 - ①寝タバコは、絶対にやめる
 - ②ストーブは、燃えやすいものから離れた位置で使用する
 - ③ガスコンロなどのそばを離れるときは、必ず火を消す
 - ◎4つの対策
 - ①逃げ遅れを防ぐために、住宅用火災警報器を設置する
 - ②寝具、衣類およびカーテンからの火災を防ぐために、防災品を使用する
 - ③火災を小さいうちに消すために住宅用消火器等を設置する
 - ④お年寄りや身体の不自由な方を守るために、隣近所の協力体制をつくる
- 「消したかな」
- あなたを守る合言葉
- ◇問合せ先 消防本部予防課 ☎(22)0119 / 音声案内の後3を押す)

全国地域安全運動 「みんなの安心の街」

10月11日(月・祝)～20日(水)に、全国地域安全運動を実施します。地域ぐるみで身近な犯罪を防止しましょう!

- ☆運動の重点
- 子どもと女性の犯罪被害防止
- 住宅を対象とする侵入犯罪の防止
- 万引き、自転車盗の防止
- 振り込め詐欺の被害防止

- ◇問合せ先
- 本 市民生活課 ☎(21)2141

たばこ税の手持品課税

たばこ税関係法令の改正により、平成22年10月1日から、た

詳しくは、左記へ問い合わせください。

◇問合せ先
箱森西部土地区画整理組合事務局(本) 都市計画課内 / ☎(21)2613)

大掃除のお知らせ

10月15日(金)	秋の大掃除を行いますので、ご協力をお願いします。	10月17日(日)	各家庭
各事業所 学校 官公署			

みんなで協力 きれいな街づくり

栃木市の人口

人口	142,640 人 (-33)
男	70,304 人 (-38)
女	72,336 人 (+5)
世帯数	51,265 世帯 (+28)

外国人登録者を含む
7月末現在 ()内 前月比

ばこ税の税率が引き上げられることとなりました。

これに伴い販売用のたばこを2万本以上所持するたばこ販売業を営む方を対象に、たばこ税の手持品課税が行われます。

◇申告書の提出期限
11月1日(月)

◇申告書の提出先
栃木税務署(本町)

◇納付期限
平成23年3月31日(木)

◇問合せ先
栃木税務署
県税事務所 ☎(23)2161
本 税務課 ☎(21)2161

平成22年度市教育大会 開催

- ◇日時 10月25日(月)
- ◇時間 午後2時～3時30分
- ◇場所 栃木文化会館(旭町)
- ◇問合せ先 教育総務課 ☎(21)2711

第24回全国スポーツ・レクリエーション祭
スポーツ“エゴとちき”2011
平成23年11月5日(土)～8日(火)

ご存知ですか! 国民年金基金

- 加入できる方は、国民年金の第1号被保険者
- 国民年金にプラスにできる公的な個人年金
- 基本は終身年金だから生涯受け取れる
- 掛金は全額所得控除で税金が有利
- ゆとりある老後の備えに **国民年金基金**

栃木県国民年金基金

宇都宮市昭和1-7-10 ☎028-623-0580
☎0120-65-4192

栃木県国民年金基金、足利小山信用金庫、大田原信用金庫の本支店

トイレ・お風呂・キッチン、今よりもっと快適にしたい
リフォーム・新築、どこに頼めばいいの?

一級建築士で大工の私が責任を持ってご相談にのります。

有限会社 島田工務店
島田昭吾一級建築設計事務所

栃木市大久保町599 090-5526-9482
http://www.cc9.ne.jp/~syougo-shimada/

☆☆10月1日より入学願書受付開始!☆☆

福祉分野 ★介護福祉士 ★社会福祉士 ★精神保健福祉士
医療分野 ★理学療法士 ★作業療法士 ★看護師
衛生分野 ★ネイル ★メイク ★エステティシャン

マロニエ医療福祉専門学校
ハイテックビューティ専門学校

栃木市平柳町2-1新栃木駅東 TEL0282-28-0020 http://www.maronie.jp
(姉妹校) 小山歯科衛生士専門学校

**平日夜間
休日納税相談窓口の開設**

市では、次の日程で夜間休日窓口を開設します。
ぜひこの機会に納付又は、ご相談にお越しください。
納期限内での納付について、皆さんのご協力をお願いします。

月日	10/26	10/27	10/28	10/29	10/30	10/31	11/1
	(火)	(水)	(木)	(金)	(土)	(日)	(月)
本庁	○	○	○	○	—	☆	○
各総合支所	—	—	—	○	—	☆	—

『○』 平日夜間窓口 午後5時15分～7時
『☆』 休日窓口 午前9時～午後4時

違反建築防止週間

10月11日(月)～17日(日)の「違反建築防止週間」は、建築基準法の目的や制度を皆さんに知っていただくとともに、安全で住みよいまちをつくるために違反建築を未然に防止する目的で全国的に行われます。
建物を建てる前には建築確認申請を行い、工事終了後完了検査を受けることが義務付けられています。

期間中は市内一斉建築パトロールを実施し、違反建築の防止と是正指導を行います。現在、建築工事の方は、工事現場に確認表示板が掲示されていることを確かめてください。
また、建築に関する相談窓口も開設しますのでご利用ください。

◇問合せ
建築指導課 ☎(21)2627

**第6回栃木市
大平町マイバッグ
キャンペーン**

◇期日
10月17日(日)～24日(日)
◇会場 大平町内のスーパー、小売店およびコンビニ(一部除く)

**10月1日は
浄化槽の日です**

浄化槽は、微生物の力で家のトイレや台所から出る排水の汚れを分解しきれいにするものです。
浄化槽の管理をすることできれいな川や海を守り、浄化槽を長持ちさせることができます。
また、浄化槽法で、次の維持管理を実施することが義務付けられています。

◇問合せ
市民生活課 ☎(43)9211

10月定例教育委員会開催

◇期日 10月7日(木)
◇時間 午後2時～
◇場所 吹上公民館(吹上町)
◇問合せ 教育総務課 ☎(21)2711



県知事の登録を受けた浄化槽保守点検業者に委託し、定期的に実施してください。

汚泥の蓄積による浄化槽の処理機能低下を防ぐため、汚泥を抜き取り、付属の装置などの洗浄や掃除をします。市長の許可を受けた浄化槽清掃業者に委託し、年に1回以上実施してください。

○法定検査(11条検査)
浄化槽の機能を確認するため、放流水の水質検査を、県知事の指定した検査機関(社)栃木県浄化槽協会)で年に1回受けけるもので、検査手続きは浄化槽保守点検業者に委託することができます。

◇問合せ
(社)栃木県浄化槽協会
☎028-633-1650
下水道課 ☎(20)5711

**毎年10月は全国不正軽油
撲滅強化月間です**

不正軽油に関する情報をお寄せください。
不正軽油とは、軽油取引税の脱税を目的に、軽油代替燃料として灯油や重油を混和する等して使用するものです。
知事の承認を受けずに自動車の燃料として灯油や重油などを使用すると、罰則の適用を受けることがあります。
不正軽油に関わる者はすべて罰則の対象になります。
不正軽油に関する情報
不正軽油110番 ☎028-626-3178へ

10月の納付

- ★普通徴収(納期限11月1日)
 - 市県民税 3期分
 - 国民健康保険税 4期分
 - 介護保険料 4期分
 - 後期高齢者医療保険料 4期分
- ★特別徴収(年金からの天引き)
 - 市県民税
 - 国民健康保険税
 - 介護保険料
 - 後期高齢者医療保険料

年金のお知らせ～国民年金保険料の追納～

国民年金で保険料を免除された期間は、年金を受け取るために必要な受給資格期間(25年)に参入されますが、受け取る年金額は保険料を全額納付した場合より少なくなります。



老齢基礎年金の場合、保険料を全額納めたときを1とすると、
○全額 免除期間…2分の1
○4分の3 免除期間…8分の5
○半額 免除期間…4分の3
○4分の1 免除期間…8分の7
の保険料を納めたものとして計算されます。(平成22年度)
※学生納付特例と若年者納付猶予になった期間は、老齢基礎年金の年金額には反映されません。
そこで、これらの期間の保険料は、将来受け取る老齢基礎年金を増額するために、10年以内であれば、さかのぼって納める(追納)ことができます。

平成22年度に追納する21年度までに免除された追納保険料の額は、下表のとおりです(平成19年度以前の追納額には一定の加算が行われています)。

なお、保険料の追納には納付書が必要です。納付書の発行は申込みが必要ですので、栃木年金事務所へ問い合わせください。

免除された年度(平成)	追納保険料額(月額)			
	全額免除	4分の3免除	半額免除	4分の1免除
12	15,770円	—	—	—
13	15,180円	—	—	—
14	14,590円	—	7,300円	—
15	14,360円	—	7,180円	—
16	14,180円	—	7,090円	—
17	14,220円	—	7,110円	—
18	14,260円	10,690円	7,130円	3,560円
19	14,300円	10,720円	7,150円	3,570円
20	14,410円	10,810円	7,200円	3,600円
21	14,660円	10,990円	7,330円	3,660円

◇問合せ 栃木年金事務所 ☎22-6074
 本 保険年金課 ☎21-2155 大 市民生活課 ☎43-9209
 藤 市民生活課 ☎62-0903 都 市民生活課 ☎29-1102

栃木で家をつくるなら
www.konohanahome.com
木の花ホーム 検索
木の花ホーム 上都賀郡西方町本城62-3

経営・会計・税務のパートナー
板倉公認会計士事務所
公認会計士・税理士 板倉 聡(国際税務)
板倉税理士事務所
税理士・行政書士 板倉 安秀
パートナー税理士 青木 照男
パートナー司法書士 三輪 誠
〒328-0125 栃木市吹上町689-2 TEL. 0282-31-3682
FAX. 0282-31-3683 E-mail: anshu@cc9.ne.jp

「腰痛」の方に大評判!
らくだの敷ふとん
(キャメル敷パッド)
川野辺
ふとんの
栃木市境町16-3 ☎22-2125
ホームページ らくだの川野辺 検索

リフォーム工事は大工が主役です
「うちはいい腕の大工さんがいますから!!」
って営業さんからよく聞きますか?
家を直すのは 家を 1番知っている人に 頼むのが1番です
直接 地場の**大工さん**に 相談してみませんか?
現場確認 見積もり無料 合見積もりOK 大工直営店
創作工務ヤマダ 検索
有限会社 泉川町446-1 TEL 0282-20-7785

税金の納期限内納付にご協力を！

「ついつつかり」納期が過ぎてしまったことはありませんか？

市税や介護保険料・後期高齢者医療保険料等の納付は、納付の手間が省け、納め忘れのない口座振替が便利です。

市では、10月を口座振替促進強調月間と位置づけ利用率の向上を目指しています。ご協力よろしくお願ひします。

- ◇受付窓口
 - 取扱金融機関、市役所（本庁・各総合支所）、各支所・出張所
 - ◇用意するもの
 - 振替口座の通帳、通帳届出印
 - ◇取扱金融機関
 - 足利銀行、みずほ銀行、群馬銀行、栃木銀行、栃木信用金庫、足利小山信用金庫、佐野信用金庫、鹿沼相互信用金庫、下野農業協同組合、中央労働金庫、ゆうちょ銀行

※以下の点にご留意ください。

- 申込日の翌月末以降の納期から振替を開始します。
- 国民健康保険税の口座振替を利用して、後期高齢者医療制度に変更になった方は、改めて口座振替の申し込みが必要になります。

○固定資産の共有名義（例Ⅱ口座太郎外2名）については、個人とは別の納税義務者扱いになります。

○郵送による申込みも可能ですので、お気軽に電話等で問い合わせください。



巴波川一斉清掃にご協力を

◇日時 10月17日(日) 午前7～8時

◇区間 蟹田橋（大町）～ JR両毛線高架橋

- ◇主催 ○河川愛護会 ○栃木市自治会連合会 ○保健委員連合会
- ※雨天（小雨）実施
- ◇問合せ 河川愛護会事務局（道路管理課内） ☎(21)2637

法的トラブルで困ったときには法テラスへ

法的な困りごとは、まず、法テラスへお電話ください。解決に役立つ情報を提供するほか、法律相談の窓口を紹介します。

◇業務内容
○情報提供
法的トラブルの解決に役立つ情報の提供、相談窓口の紹介

◇民事法律扶助
資力の乏しい方のための無料相談や裁判費用等の立て替え

◇受付時間
○平日 午前9時～午後9時
○土曜 午前9時～午後5時
◇相談電話番号（法テラスコールセンター）
☎0570-078374



◇問合せ 法テラス栃木（日本司法支援センター栃木地方事務所） ☎050-3383-5395

◇市民生活課 ☎(21)2145

大平地区の加工施設で味噌を作る方へ

事前の申し込みと、日程調整会への参加が必要です。

◇対象 該当施設を利用して味噌作りをしたことのあるグループ

- ◇申込方法 大平総合支所産業振興課および大平公民館にある申込書を提出してください。（味噌作りをする施設によって提出場所が異なりますので、ご注意ください。）
- ◇申込方法 大平総合支所産業振興課および大平公民館にある申込書を提出してください。
- ◇期日 10月11日（月・祝）体育の日
- ◇開放施設 藤岡総合体育館トレーニング室 藤岡渡良瀬運動公園テニスコート
- ◇問合せ 藤岡総合体育館 ☎(62)4431 藤岡スポーツふれあいセンター ☎(62)1301

催しもの

新生栃木市誕生記念
市民ミュージカル

『心に太陽を持って』チケット発売開始！

毎週、うだるような暑さに耐えながら、流した汗の分だけ舞台が輝くことを信じて、出演者は12月の公演に向けて歌とダンスの練習を重ねています。ぜひ公演をご鑑賞ください。

◇日時 ○12月18日(土)、19日(日)
開場 午後1時30分 開演 午後2時

◇場所 栃木文化会館（旭町）

◇入場料 1階席2,500円（全席指定） 2階席1,500円（全自由席）

◇チケット発売日 10月1日(金)

※左記プレイガイドで発売します。

◇プレイガイド 市内各文化会館、都賀公民館、サンプラザ、ヤオハンプラザアイム店、サウンド栃木、プラッツおおひら、ゆうゆうプラザ

◇問合せ 栃木市民ミュージカル実行委員会事務局（本）文化課内 ☎(21)2741

「ピアノとヴァイオリンの調べ」& 「みんなで第九を楽しもう!!」

チケット好評発売中

◇日時 11月3日(水・祝) 午後2時

◇場所 都賀文化会館(都賀町原宿)

◇チケット料金 一般500円/小・中・高校生200円 未就学児入場不可

◇販売・問合せ 都賀教育支所生涯学習課(都賀公民館内) ☎27-5050

栃木市合併記念式典開催

3月29日、1市3町が合併し、新生・栃木市が誕生しました。これを祝し、左記により、「栃木市合併記念式典」を開催します。

◇日時 10月2日(土)
午後1時30分～開場
午後2時～オープニング演奏
午後2時30分～閉式

◇場所 栃木文化会館（旭町）

※客席数の関係上、一般参加者の入場を制限させていただきます。あらかじめご了承ください。

◇問合せ 企画課 ☎(21)2402

◇期日 11月6日(土)

◇消防団通常点検

《消防団員募集中!》

自分たちの街は 自分たちで守る! あなたの力を地域の安全と安心を守るために生かしませんか。詳しくは、左記へ問い合わせください。

◇問合せ 消防防災課 ☎(21)2703

◇日時 10月24日(日) 午前9時30分～ 雨天決行

◇場所 道の駅みかもイベント広場（メイン会場）

◇内容 1975年製造までのクラシックバイクが大集合（バイクは道の駅みかもをスタート。谷中湖駐車場を折り返し



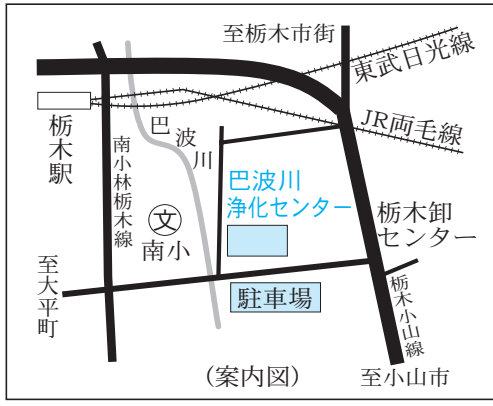
第16回巴波川流域下水道フェスティバル

◇日時 10月21日(木) 午後0時35分～4時

※入場は午後3時30分まで

◇場所 巴波川浄化センター（城内町2丁目）

- ◇内容 ○浄化センター施設公開 ○下水道普及ポスター展 ○草花等のプレゼント（数量限定）
 - 金魚すくい、輪投げ、シャボン玉遊び
- ◇問合せ 下水道課 ☎(20)5711



住まいの塗装は地域の信頼できる当社へ!

住まいは、生きています。だから、手入れが必要です。 『見積り・診断は無料』

外壁・屋根の塗替工事は環境にやさしい塗料で〔運動公園東側 駐車場前〕

オオアク建装工業株式会社

栃木市箱森町51-28 TEL. 0282-22-5981

出張修理にうかがいま〜す!!

他店でお買い求めの自転車もお気軽にお電話ください

自転車専門店 ザ・ちゃりんこや

アフターサービス万全!

栃木市河合町8-24 ☎0282-22-8687

健康な身体には 病気を治す力がたくさんあるので

長引いてる病気というのは、どんな強い薬を使っても自分自身に治す力がないと治らないものです。

もし、あなた自身の身体に治す力が弱っていると感じたら ~そんな時 お役に立つ天然薬・漢方薬があります。

お気軽に私共にご相談ください。 栃木市嘉右衛門町5-22 電話0282-22-1237

品田薬局

am8:30~pm8:00 定休日 日曜日

オクトーバーフェスト in蔵の街2010

◇日時
○10月8日(金) 午後5時～9時
○10月9日(土) 午前11時～午後9時
○10月10日(日) 午前11時～午後7時

◇場所 うずま公園(室町)
瀬戸河原公園(境町)

◇内容 本場ドイツのビールとドイツ料理の販売。ドイツ民謡等のコンサート。

◇問合先 オクトーバーフェストin蔵の街2010実行委員会(栃木市観光協会内) ☎(25)2356



つげま冬ほたる キラフェス2010 イルミネーション

◇期間 10月8日(金)～平成23年1月10日(月・祝)

◇時間 午後5時～11時



身体障がい者巡回診査・相談開催

在宅の身体障がい者を対象に、とちぎりハビリテーションセンターが巡回診査・相談を行います。

◇日時 11月25日(木) 午後2時～5時

◇場所 ゆうゆうプラザ(大平町西野田)

◇対象 所得税非課税世帯の方で、医師の治療を受けていない方(課税世帯の方でも相談は可)

◇内容
○身体障害者手帳交付申請のための診断書作成
○補装具意見書の作成
○その他相談

◇診査・相談科目 整形外科

◇申込・問合先 10月29日(金)までに左記へ(先着順)

本 福祉サービス課 ☎(21)2551

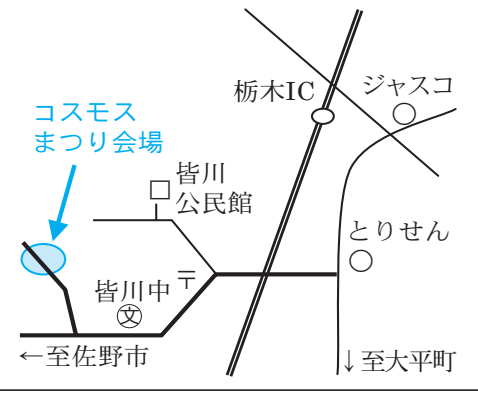
大 健康福祉課 ☎(45)1788

藤 健康福祉課 ☎(62)0904

都 健康福祉課 ☎(29)1103

第5回皆川・柏倉の里 コスモスまつり開催

コスモスの花が咲き誇る中、地域の人々と農業を通じてふれあいながら、皆川の秋を楽しんで



とちぎ協働まつり 2010開催 「わたしのびやんぱん」 みんなついでやななつ

今年はい合併を記念して、「つたえる」をテーマに、各エリアで様々なイベントを実施します。

◇日時 10月24日(日) 午前9時～午後4時

◇場所 総合運動公園(川原田町)

◇協働推進室エリア
ふるさと絵手紙コンクール・ふるさと遊び等

◇ステージエリア
栃木市の伝統芸・バンドパフォーマンス等

◇冒険!体験!大発見!エリア
熱気球フライト・カヌー体験等

◇くらしエリア
各市民活動団体の情報発信
スポーツエリア
サッカー教室・トランポリン教室等

◇おもてなしエリア
合併した1市3町の魅力をPR

でみませんか?お誘いあわせのうえ、ぜひご参加ください!

◇日時 10月17日(日) 午前10時～午後3時

◇場所 柏倉町650番地付近(皆川公民館西、県道栃木田沼線沿い)

※会場付近には、駐車できません。当日は、皆川公民館からシャトルバスを利用ください。

◇内容
○柏倉の里米コシヒカリの釜炊きご飯実演会
○八木節演奏
○懐かしのバンド演奏
○焼いも、手作り饅頭等の販売

◇主催 皆川地区街づくり協議会グリーンツーリズム部会

◇問合先 農林課 ☎(21)2554

募集

市職員募集

平成23年度採用予定の身体障がい者を対象とする市職員採用試験を次のとおり行います。

◇募集職種と受験資格等
◎一般事務(3人程度)
自力により通勤することができ、かつ、介助者なしに一般事務としての職務の遂行が可能な方で、次のすべての要件を満たす方

○昭和46年4月2日～平成5年4月1日に生まれた方

○身体障害者手帳の交付を受けその障がいの程度が1級から6級までの方

○活字印刷文(文字の大きさは10ポイント程度)による出題に対応できる方

《試験日等》
○第1次試験(教養試験)
◇試験日 11月14日(日)

◇場所 栃木保健福祉センター(今泉町2丁目)

○第2次試験(適性・作文・個別面接)

◇試験日 12月中旬頃

◇場所 栃木市役所本庁舎(入舟町)

※第2次試験の日程等は、第1次試験日にお知らせします。

マジック教室参加者募集

地域交流促進事業の一環として「マジック教室」を開催します。簡単なマジックからコミュニケーションの輪も広がります。ぜひ、ご参加ください。

◇日程 10月29日・11月5日、12日の金曜日(全3回)

◇時間 午後1時30分～3時30分

◇場所 大平隣保館(大平町新)

◇講師 マジック友遊会

◇定員 20人

◇費用 無料

◇申込・問合先 10月1日(金)午前8時30分～電話で大平隣保館 ☎(43)6611へ



第22回 栃木「蔵の街」音楽祭

☆音楽の愉しみ、ルクレール、ラモー、ヘンデルの作品より

◇期日 10月9日(土)

◇場所 栃木高校講堂(入舟町)

◇時間 午後4時～6時(予定)

◇入場料 3,000円(当日)

☆和太鼓+Jazz meets 聲明

券500円増、全席自由席

◇出演者 バロック・アンサンブル「レ・キヤトル・セゾン」、松村萌子(ソプラノ)、小田透/小田瑠奈(ヴァイオリン)、西谷尚己(ヴィオラ・ダ・ガンバ)、上園未佳(チェンバロ)

◇曲目 「音楽の愉しみ」ルクレール、「グロリア」G.F.ヘンデル、「シンフォニアHWV338」G.F.ヘンデル他

◇期日 10月10日(日)

◇場所 栃木文化会館(旭町)

◇時間 午後3時～5時(予定)

◇入場料 (1階席)SS席6,000円・S席5,500円・A席5,000円
(2階席)A席3,000円・B席2,000円
(各席とも当日券500円増、全席指定)

◇出演者 林英哲(太鼓)、坂田明(SAX)、英哲太鼓の会(太鼓)、豊山太鼓、千響(聲明・和太鼓)

◇プレイガイド 本庁文化課・市内各文化会館・上野楽器(宇都宮市)

◇主催 栃木「蔵の街」音楽祭実行委員会

◇問合先 文化課 ☎(21)2427 (当日)栃木文化会館 ☎(23)5678

- 不動産売買・贈与・相続登記・遺言書作成・離婚・内容証明書作成
- 会社設立・役員変更登記・裁判所への提出書類の作成
- 建物新築・滅失登記・土地測量・分筆登記 など



~~~~~ 頼まれやすい事務所を目指しています ~~~~~  
(認定) 司法書士・(ADR認定) 土地家屋調査士・行政書士  
**佐山隆事務所**  
〒328-0035 栃木市旭町19番16号 栃木文化会館斜め前  
TEL 0282-24-2555 FAX 0282-22-5321 (24h受付)  
E-mail: sayama-t@amber.plala.or.jp

「本格レンガ積みの家」長期優良住宅対応「耐震等級3」(耐震補償付き)  
次世代省エネルギー基準クリア(住宅版エコポイント対象住宅)

# レンガの家

※「耐震等級3」は最高等級・建築基準法の1.5倍の耐震性

一般建築設計事務所・栃木県知事登録A第3132号 建設業許可・栃木県知事許可(般-19)第22706号  
宅地建物取引業・栃木県知事免許(1)第4709号

株式会社イー・プランニング ☎0282-28-1537

住所:〒328-0011 栃木県栃木市大宮町1693-31 ●FAX:0282-29-6307 ●e-mail:e-planning@cc3.ne.jp ●営業時間/9:00~18:00 ●定休日/水曜日 http://e-planning-ie.com

### 入居者募集情報

#### 《市営住宅》

- 城内市営住宅 3DK1戸
- 大宮市営住宅 2LDK1戸
- 川原田市営住宅 2DK1戸
- ※川原田市営住宅は、高齢者、障がい者の単身者可。

#### 《特定公共賃貸住宅

(スカイハイツ)

- ◇資格 所得月額487,000円までの方にお申し込みいただけます。
- スカイハイツ平柳 3戸
- ・3DK(70・23㎡)
- 家賃 65,000円/月
- ・3LDK(78・45㎡) 1戸
- 家賃 69,000円/月
- スカイハイツ川原田 6戸
- ・3DK(73・77㎡)
- 家賃 66,000円/月
- ※家賃の他に駐車場料金(月2,700円/台)がかかります
- ☆共通事項
- ◇入居申込受付期間 10月5日(火)～8日(金)
- ◇時間 午前8時30分～午後5時
- ◇抽選日 10月18日(月)
- ◇入居日 11月1日(月)
- ※入居資格・条件等、詳しくは、問い合わせください。
- ◇問合せ 施設管理課 ☎(21)26222

### 第1回とちぎの四季観光写真コンテスト作品募集

市内の各観光地や各種行事などの作品をご応募ください。



- ◇題材
- テーマ部門 「とちぎの魅力再発見！」
- フリーテーマ部門 「栃木市」で撮影したもの
- ◇規定
- 市内を撮影したもの
- 作品は未発表のもの
- カラープリントで、サイズは4切判又は4切ワイド判のみ
- デジタルカメラで撮影した作品はプリントしたもの(ただし、銀塩処理したもの。インクジェットプリントは不可)
- ◇主催 栃木市、(社)栃木市観光協会・大平町観光協会・藤岡観光協会・つがまち観光協会
- ◇協賛 県カメラ商組合栃木支部
- ◇発表 平成23年2月上旬に応募者全員へ通知します
- ◇表彰等
- 最優秀賞(1点) 3万円+副賞
- 優秀賞(3点) 1万円+副賞
- 入選(5点) 図書券5千円分+副賞
- 佳作(10点) 図書券3千円分
- 観光協会賞(4点) 図書券5千円分(栃木、大平、藤岡)

### 勤労者総合福祉センター講座等募集

- ☆ピラティス講座
- ◇期日 10月3日(日)
- ◇講師 山本晴美氏
- ☆ヨガ講座
- ◇期日 10月24日(日)
- ★共通事項
- ◇時間 午前10時30分～正午
- ◇対象 市内在住・在勤・在学の方(高校生以上)
- ◇定員 各30人(先着順)
- ◇費用 300円
- ◇受付 9月19日(日)～
- ◇持ち物 運動のできる服装 ヨガマットかバスタオル
- ☆ふれあいバーベキュー
- ◇日時 10月31日(日)
- ◇場所 つがの里ファミリアパークプラザ内バーベキュー広場
- ◇対象 勤労者で独身男女 男性25～40歳 女性20～40歳
- ◇参加費 男性 5,000円 女性 1,000円
- ◇定員 男女各20人(定員を超えた場合は抽選)
- ◇持ち物 公的身分証明書・筆記用具
- ◇締切日 10月20日(水)
- ◇場所・申込・問合せ 電話又はメールで勤労者総合福祉センター ☎(27)7140)へ

### 新生栃木市誕生記念 大平地区マラソン大会 参加者募集

- ◇日時 11月21日(日) 午前8時受付
- ◇場所 大平運動公園内
- ◇目的 運動広場(大平町蔵井)
- ◇対象 小学生以上
- ◇内容 ○2km(親子)
- 3km(小学生男・女、中学生女子、51歳以上一般男子)
- 5km(中学生男子、一般男女)
- 10km(一般男子)
- ◇参加料
- 小・中学生 無料
- 高校生 500円
- 一般 1,000円
- 親子 1,000円
- ◇申込み 10月22日(金)までに参加料を添えて、本庁スポーツ振興課(総合体育館内)又は各教育支所生涯学習課へ
- ◇問合せ 大平教育支所生涯学習課 ☎(43)9225

### ウイングとちぎ(栃木勤労青少年ホーム) 受講生募集

- ☆エアロビクス
- ◇日時 10月15日～12月3日の毎週金曜日 午後7～9時
- ◇対象 市内在住か在勤のおおむね35歳までの方
- ◇定員 30人(先着順)

### 都賀地区の観光協会賞

※県カメラ商組合栃木支部から副賞贈呈

- ◇その他
- 応募作品の返却は選外のみ(返却希望者は返信用切手を同封してください)
- 応募点数に制限はありません。
- ◇申込み 12月24日(金)までに左記へ
- 本 商工観光課(入舟町)
- 大 産業振興課(大平町富田)
- 藤 産業振興課(藤岡町藤岡)
- 都 産業振興課(都賀町家中)
- 県カメラ商組合栃木支部各店(アサヒカメラ店、カメラの春光堂、カメラのタカダ、都賀写真、モロ写真商会)
- ◇問合せ 商工観光課 ☎(21)2543

### 総合運動公園 スポーツ教室参加者募集

- ◎ノルディックウォーキング
- ◇期間 10月～11月の水曜日(全8回)
- ◇時間 午前10時～11時30分
- ◇対象 初心者、興味のある方
- ◇定員 20人
- ◇集合 総合運動公園緑の家(川原田町)
- ◇参加料 無料
- ◇その他 無料レンタルポール有。荒天時中止

### 老人福祉センター福寿園 パソコン講習会受講者募集

- ◇受講料 無料(教材費自己負担)
- ◇申込・問合せ 10月4日(月)～栃木勤労青少年ホーム ☎(22)3113)へ
- ◇開館時間 月～金曜日/午後1時～9時 土曜日/午後5時～9時
- 《若者の社会生活活動・就労の悩み相談》
- 毎週月曜日午後1時～専属のキャリアカウンセラーが相談を受けています。本人からはもちろん、親からの相談も受け付けています。お気軽にご相談ください。できるだけ、予約をして、ご来館ください。
- オリジナルの年賀状を作ってみよう。
- ◇期間 11月5日～12月3日の金曜日 午前10時～正午
- ◇対象 60歳以上の方
- ◇内容 年賀状作成(パソコン初めての方には難しいです)
- ◇定員 10人(先着順) 最低遂行人数6人
- ◇費用
- 福寿園利用料
- テキスト代等2,050円
- ◇申込・問合せ 10月4日(月)午前9時30分～直接又は電話で福寿園 ☎(31)3666)へ
- ※木曜日、祝日は休館

### みかも山ウォーキング 参加者募集

- ◎エンジョイフットサル教室
- ◇期間 10月～12月の金曜日 午後7時30分～8時30分
- ◇場所 総合運動公園体育館(川原田町)
- ◇対象 未経験者歓迎、初心者 高校生以上、男女問わず
- ◇参加料 1,050円/月4回
- ◇その他 毎月更新
- ☆共通事項
- ◇申込み 9月20日(月・祝)～
- ◇問合せ 総合運動公園管理事務所 ☎(23)2523

### スポーツのひろば(後期) 募集

- 「いつでも、だれでも、いつでも」のコンセプトでスポーツのひろばを開催します。
- ◇日時 10月31日(日) 午前9時～正午ごろ予定
- ◇集合場所 三畷山南入口ゾーン売店前(藤岡町大田和)
- ◇コース 約2時間半のコース 三畷山南口→西口→東口→南口
- ◇申込方法 10月28日(木)までに電話で藤岡教育支所生涯学習課 ☎(62)4321)へ

### キッズピクス教室 参加者募集

- 子どもの体力向上と親子のふれあいの場として参加ください。

## 高齢者の人権

我が国の高齢化率は、平均寿命が伸びていることや少子化の進行により年々増加し、平成25年には4人に1人が65歳以上という高齢社会が到来すると予測されています。国においては、平成7年12月に高齢社会対策の基本的枠組みを定めた「高齢社会対策基本法」、平成12年4月に介護を社会全体で支える制度を定めた「介護保険法」が施行され、長寿社会に向けた総合的な取り組みが行われています。しかし、高齢者や身体的な衰えから就業や社会活動が制限されたり、虐待の問題も発生したりしています。

## 幸せを求めて

推進課 人権 24-2444 問合せ

これから、医療、介護、福祉などの社会保障制度の充実はもちろん必要ですが、それぞれの家庭や地域社会で、高齢者との日常的な交流を深めることも重要です。高齢者となっても豊かな知識や経験を生かした仕事や地域活動など社会参加できるものを見つかることができます。私たち一人ひとりが、前向きな交流をお互いに持ち、高齢者の人権について理解を深め、心の通い合う豊かで活力のある社会を実現していかなければなりません。



# みんなの 伝言板

このコーナーは、皆さんから寄せられた情報をもとに、編集しています。詳しくは各団体等にお問い合わせください。

## シルバー人材センター入会説明会

▼日時 10月8日(金)13時30分～▼場所 栃木保健福祉センター(今泉町2丁目)▼対象 市内在住で働く意欲のある60歳以上の方▼その他 大平地区・藤岡地区・都賀地区在住の方は、各事業所へお問い合わせください▼申込/問合せ シルバー人材センター栃木事務局☎23-4165 大平事業所☎43-0155 藤岡事業所☎62-1534 都賀事業所☎27-8812

## シルバー人材センター刃物研ぎ

▼日時 10月20日(水)9時～※申込みは12時まで(雨天中止)▼場所 蔵の街広場(万町)▼費用 包丁類300円～ 刃込はさみ500円～ 修理100円～▼問合せ シルバー人材センター栃木事務局☎23-4165

## 社スコーレ家庭教育振興協会

### 母親講座

▼日時 10月8日(金)10時～11時30分▼場所 栃木保健福祉センター(今泉町2丁目)▼講師等 川本由美子氏(社スコーレ家庭教育振興協会講師)「子育てストレスからうまく抜け出す方法」▼費用 無料▼定員 70人(保育あり)▼問合せ 森田(☎090-2439-9311)

## 第2回都賀グラウンド・ゴルフ交歓大会

▼日時 11月16日(火)9時～(受付8時30分～)※予備日19日(金)▼場所 都賀市民運動場(都賀町原宿)▼対象 都賀地区在住又は通勤の方▼内容 8ホール×4ラウンド▼費用 500円(申込み時に納入)▼申込/問合せ 都賀町グラウンド・ゴルフ協会会長小山(都賀町家中1901-8/☎27-9354)

## 第11回第五地区文化祭

▼期日 10月15日(金)～17日(日)▼場所 栃木第五地区コミュニティプラザ(箱森町)▼内容 作品展示(油絵・書道・華道・陶芸等/3日間開催)、学習発表(太極拳・大正琴・フラダンス等/17日のみ)、カラオケ(参加自由/テブ各自用意/3日間開催)、とん汁・お茶(17日のみ)▼問合せ 第五地区コミュニティ推進協議会玉田☎23-3449

## 古文書を読んでみませんか

毎週金曜日9時30分～約2時間、藤岡公民館(藤岡町藤岡)で学習しています。興味のある方、お手元の古文書を読んでみたい方、どなたでも歓迎します。▼申込/問合せ 栃木市古文書研究会上岡(☎62-4701)

## 第49回栃木高校耐久レース

▼日時 10月31日(日)9時20分スタート※予備日11月3日(水・祝)▼コース 栗野街道(栃木～栗野線)31km※10月29日(金)まで、栃高～錦着山経由、永野川沿いに二杉橋付近までの往復コースで練習を予定。▼問合せ 栃木高校模☎22-2595

## 第6回栃木・吃音(どもり)を考えるつどい

▼日時 10月31日(日)13時～16時30分▼場所 とちぎ福祉プラザ(宇都宮市)▼対象 吃音者(言葉がどもる方)、吃音児をお持ちのご家族、吃音問題に関心のある方80人▼内容 講演「吃音に関する基礎知識」、体験発表、吃音問題解決に向けての話し合い等▼費用 無料▼問合せ 栃木言友会古川(☎43-8439/メール genyut@mocha.ocn.ne.jp)

## 親子ふれあいいも掘り参加者募集

▼日時 10月10日(日)10時～▼場所 藤岡町都賀390番地付近の畑(藤岡地域活動支援センター北側)▼対象 幼児・小学生と保護者▼費用 無料▼持ち物 手袋・長靴等▼申込/問合せ 10月7日(木)までに電話で藤岡シティ青少年健全育成推進部会海老沼☎62-3437

## 栃木商業高校公開授業の開催

▼日時 10月13日(水)13時30分～15時20分(13時～15時随時受付/入退場自由)▼対象 どなたでも▼問合せ 栃木商業高校☎22-0541

## やまなみ祭(学校祭)の開催

足利特別支援学校(病弱)の教育活動について知りたい方や入学希望の方等、ぜひお越しください。▼日時 10月30日(土)9時～▼場所/問合せ 県立足利特別支援学校(足利市大沼田町/☎0284-91-1110)

## 地域交流事業「こすもすフェスタ」の開催

▼日時 10月2日(土)13時～15時45分※雨天決行▼内容 大塚忠男氏の大道芸、施設利用者の演芸発表会、模擬店、わたあめの無料配布▼場所/問合せ 社会福祉法人星風会 介護老人保健施設ノイエシュテルン中島・青木(惣社町/☎27-2522)

## 栃木県育英会からのお知らせ

平成23年度の進学予定者を対象に、月額賞与奨学生・入学一時金奨学生・東京学生寮入寮者を募集します。▼募集期間 10月1日(金)～11月15日(月)▼奨学金貸付原資となる善意の寄付金を募集しています。多くの方のご支援よろしくお願ひします。▼問合せ 栃木県育英会事務局☎028-623-3459

## とちぎ難病相談支援センター医療相談

▼期日/対象疾患/担当医師○10月8日(金)/血液系疾患(再生不良性貧血、特発性血栓症など)/尾崎勝俊氏(自治医科大学附属病院血液科)○10月15日(金)/消化器系疾患(自己免疫性肝炎、原発性胆汁性肝硬変疾患など)/東澤俊彦氏(自治医科大学附属病院消化器・肝臓内科)▼時間 13時～16時▼場所 とちぎリハビリテーションセンター(宇都宮市)▼申込/問合せ 電話でとちぎ難病相談支援センター(☎028-623-6113)へ

## 平成22年度自衛隊記念日記念行事 観閲式

10月24日(日)、埼玉県の自衛隊朝霞訓練場で観閲式が行われます。※10月13日以降、訓練および予行のため、航空機等が栃木市上空を飛行します。▼問合せ 陸上自衛隊東部方面隊☎048-460-1711

## 行政書士制度広報月間

○行政書士電話無料相談▼日時 10月1日(金)10時～16時○無料市民公開講座▼日時 10月30日(土)14時～▼場所 大平健康福祉センターゆうゆうプラザ▼内容 相続、遺言、成年後見、講義、質疑応答▼定員 約110人▼申込み 事前申込不要▼問合せ 県行政書士会☎028-635-1411

## 不動産鑑定評価 秋の無料相談会

地価調査事業の普及のため全国都道府県の基準地の標準価格が公表される毎年9月下旬に併せ、栃木県不動産鑑定士協会による無料相談会を開催します。▼日時 10月1日(金)10時～15時▼場所 市民会館(日ノ出町)☎028-639-0556

## 法の日 全国一斉司法書士法律相談(無料)

▼日時 10月1日(金)～7日(木)10時～16時▼場所 市内各司法書士事務所▼内容 登記、供託、訴訟、成年後見(高齢者の財産管理)、多重債務等▼問合せ 県司法書士会☎028-614-1122

## 法の日 三士会合同無料相談会

▼日時 10月3日(日)10時～15時▼場所 ジャスコ栃木店(箱森町)ほか▼内容 土地境界確認、不動産登記、裁判手続き、各種届出・登録・契約書の作成などの司法書士・行政書士・土地家屋調査士の業務に関する相談を面談で行います▼申込み等 事前申込不要、無料、資料があれば提示願ひます▼問合せ 県土地家屋調査士会☎028-621-4734

## とちぎ“食と農”ふれあいフェア 2010

▼日時 10月23日(土)・24日(日)10時～16時▼場所 栃木県庁、大通りまでの周辺施設(宇都宮市)▼内容 県内の9つの「食の街道」の紹介や各街道の農産物・特産品・新商品等の展示・販売、農村レストラン等による食の提供、食品産業の紹介等▼問合せ とちぎ“食と農”ふれあいフェア実行委員会☎028-623-2333

## ヒューマンフェスタとちぎ2010

▼日時等○10月2日(土)12時～16時30分 藤岡弘、トークショー、熊木杏里ハートフルライブ等○10月3日(日)10時～16時 小錦八十吉トークショー、それいけ!アンパンマンショー等▼場所 マロニエプラザ(宇都宮市)▼入場料 無料▼主催 栃木県、栃木県教育委員会等▼共催 宇都宮地方法務局、栃木県人権擁護委員連合会等▼問合せ 県人権施策推進課☎028-623-3027

## 佐野東高等学校(仮称)学校説明会

▼日時 11月6日(土)14時～15時(13時30分受付開始)▼場所 佐野市中央公民館(佐野市金井上町)▼問合せ 佐野女子高校☎0283-23-0239

## 地域医療団体活動支援事業

県では、住民が組織する団体(NPO、自治会、子育てサークル、老人クラブ等)や企業が実施する医療に関する学習会等に対して、助成しています。▼助成限度額 10万円(1団体あたり)▼申請締切 10月29日(金)▼申込/問合せ 県医事厚生課☎028-623-3157

## 小規模企業者等設備導入資金

▼対象企業 従業員数20人以下▼対象設備 新品で、県内に設置される設備▼制度概要○割賦制度 金利2.6%/設備価格6千万円以内○設備リース制度 リース設備6千万円以内/月額リース料率2.993%(7年リースの場合)○設備資金貸付制度 設備投資の2分の1以内の資金を無利子/貸付金額4千万円以内 ※その他の要件あり▼問合せ 栃県産業振興センター☎028-670-2604

## 労働教育講座

▼日時 10月29日(金)13時30分～16時30分▼場所 県庁小山庁舎(小山市犬塚)▼内容 あなたの会社の就業規則を見直し・点検してみませんか(労働基準法・育児介護休業法改正による就業規則のポイント。労働トラブル防止)▼講師 千葉博氏(弁護士)▼定員 100人▼費用 無料▼申込/問合せ 県小山労政事務所☎0285-22-4032

## 第37回県民とともに健康を考えるつどい

▼日時 11月27日(土)13時～15時30分▼場所 都賀文化会館(都賀町原宿)▼内容 講演「ケアノート」～ありますがとうという言葉に涙した事がありますか～▼講師 荒木由美子氏(タレント)▼費用 無料▼主催 県看護協会栃木地区支部▼申込み 不要▼問合せ 下都賀総合病院看護部岩崎☎22-2551

不用品登録情報  
※無料が条件です。

ゆずりますす

ベビーベッド、マタニティドレス、乳児服(70～90cm)、食器洗い機、シングルベッド、使用済み糸、アルミはしご、卓球台、電子レンジ、洗濯機、冷蔵庫、テレビ

ゆずってください

女児服(50～90cm、130～160cm)、キックボード、竹馬、ぶら下がりの健康器具、女児パレエ用レオタード(140cm以上)、電動ミシン、赤ちゃん用歩行器、洗濯機、男性用自転車、婦人用自転車、チャイルドシート

▼問合せ 消費生活センター  
☎23-8899

# ～文化会館からのお知らせ～

詳細は各文化会館へ問い合わせください

栃木文化会館 ☎23-5678

## マラソニアノ 気分はピアニスト♪

10月16日(土) 午前10時～

入場 無料

皆さんの演奏を

ぜひご鑑賞ください。

※出演者募集は終了しています。

◆栃木文化会館自主事業応援団 募集中

(ボランティアスタッフ)

活動内容 会場案内係、会場整理係、受付係  
舞台裏方係

参加対象 高校生以上の方

(未成年の方は保護者の承認が必要です)

◆臨時休館日のお知らせ

平成23年1月31日(月)～2月3日(木)まで、防災設備改修工事のため休館します。



大平文化会館 ☎43-5231

## 映画会 『きな子』～見習い警察犬の物語～

実話から生まれた、心温まる絆の物語



10月16日(土) ※2回上映

開映 午前10時30分

(開場 午前10時)

開映 午後2時

(開場 午後1時30分)

前売料金 500円

(当日 600円)

前売開始 9月18日(土)～

プレイガイド

- ・市内各文化会館
- ・プラッツおおひら
- ・ゆうゆうプラザ
- ・福田屋百貨店栃木店

藤岡文化会館 ☎62-4321

## 井上あずみ&ドリーミング ファミリーコンサート

～大好きな曲がいっぱい。家族であったかクリスマス～

12月12日(日) ※2回公演

開演 午後0時30分/午後3時30分

予定曲目 君をのせて、となりのトトロ、さんば、アンパンマンのマーチ、アンパンマンたいそう、勇気りんりん他

チケット 全席指定 大人2,500円 子ども1,500円  
(子ども料金は2歳以上中学生以下)

前売開始 10月1日(金)～

プレイガイド

- ・市内各文化会館
- ・福田屋百貨店栃木店
- ・JAしもつけ藤岡支店
- ・とりせん藤岡店
- ・小山市立文化センター
- ・オンダ楽器ハーモニープラザ



都賀文化会館 ☎27-8855

## 南こうせつコンサートツアー2010

### 『おいちゃんはまだ歌う』

11月14日(日) 午後6時開演

料金 全席指定

A席 5,000円(当日 5,500円)

B席 4,500円(当日 5,000円)

※前売券好評発売中

プレイガイド

- ・市内各文化会館
- ・ジャスコ栃木店
- ・福田屋百貨店栃木店
- ・八百林商店

※未就学児の入場は  
お断りします。



# 栃木市図書館

お知らせ



栃木図書館 ☎(22)3542

★おはなし広場

・10月9日(土)紙芝居

「どろどろのいす」ほか

・10月23日(土)よみきかせ

「モチモチの木」ほか

★講座「とちぎの山車と屋台」

日時 10月31日(日)午後2時～

講師 池田貞夫氏(宇都宮市文化財調査員)

参加 自由・無料

大平図書館 ☎(43)5234

★THE・尺謡 コンサート

ギター・尺八・ハーモニカとの

コラボレーション

日時 10月24日(日)

午後2時～3時30分

内容

・ギター・尺八・ハーモニカ合奏

・「童謡・歌謡曲メドレー」

出演 「THE・尺謡」の皆さん

費用 無料

※当日、直接お越しください。

★講座

「悠久の流れの中で

～栃木の歌枕～」

日時 11月7日(日)

午後2時～3時30分

内容

「藤原実方とは「歌枕としての

『伊吹山』と『やしろ草』」

「地産地消、健康食の素材として」ほか

講師 福田和男氏(かのご庵代

表取締役)

定員 40人(先着順)

費用 無料

申込み 10月7日(木)～直接又は

電話で

藤岡図書館 ☎(62)4889

★おはなし会

日時 10月23日(土)、30日(土)

午後2時～3時

内容 絵本の読み聞かせ・工作

など

※どなたでも参加できます!

都賀図書館 ☎(28)0806

★おはなし会

日時 10月23日(土)午後2時～

内容

お話ボランティア「たんぼ」の

方による楽しいおはなし会

・エプロンシアター

「ソウのはなはなぜながい」

・パネルシアター

「いつすんぼうし」

・絵本など

～臨時休館のお知らせ～

システム統合のため左記の期

間お休みさせていただきます。

栃木図書館 10月12日(火)～18日(月)

大平図書館 10月12日(火)～22日(金)

藤岡図書館・都賀図書館

10月1日(金)～18日(月)

文化・芸術



## ハイチ地震救援企画 カリブ海の詩情と芸術ーハイチ絵画展

《会期》 10月9日(土)～12月5日(日)

フランスの文化と芸術の影響を受けながらもハイチの自然や素朴な民衆の生活をモチーフに独自の高い芸術性で知られる「ハイチ絵画」は先の大地震で、多くの画家が亡くなり、国立美術館も大きな被害を受けて存亡の危機にあります。遺された貴重な作品の紹介を通してハイチ絵画芸術とハイチ市民の救援を募る企画展です。

### ◎学芸員によるギャラリートーク

日時 10月23日(土)午後2時～

場所 とちぎ蔵の街美術館 ※観覧券が必要です。

●開館時間 午前9時～午後5時(入館は午後4時30分まで)

●休館日 毎週月曜日(祝日の場合は開館し、翌日休館)  
祝日の翌日

●観覧料

- ・毎週土曜日市内の小・中学生無料
- ・毎月第3日曜日「家庭の日」小・中学生無料
- ・団体は20人以上

| 区分        | 個人   | 団体   |
|-----------|------|------|
| 一般(高校生以上) | 500円 | 300円 |
| 小・中学生     | 200円 | 100円 |
| 未就学児等     | 無    | 料    |



▲フリッツ・メリーズ  
《男子専用バス》

◆監視ボランティアを募集しています。ご興味のある方は、ぜひ当館へ問い合わせください。

## とちぎ蔵の街美術館 (万町3-23/☎20-8228)

Tochigi Kuranomachi Museum of Art

※駐車場は蔵の街観光館南、大通り沿いの蔵の街駐車場をご利用ください。当館で駐車場の無料券をお渡しします。

# 発見の森セミナー10月募集



## 「高齢化社会の空間デザインを考える」

心地よい空間デザインとは何か、高齢化社会に対応した「人に優しい生活環境」について建築学の視点から考えます。



### 内容

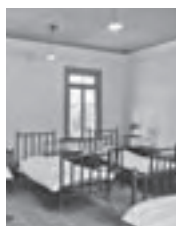
- 第1回 「記憶の風景が支える持続型社会」
- 第2回 「中高齢者の居住環境改善（脳科学からみた回想効果）」
- 第3回 「ナイチンゲールに学んだ明治時代の病院デザイン」
- 第4回 「建築材料学からみた高齢化社会の住空間」

講師 日本工業大学工学部 生活環境デザイン学科教員

- 第1回 波多野純 教授
- 第2回 瀬戸眞弓 教授
- 第3回 勝木祐仁 准教授
- 第4回 川村清志 教授

# とちぎ市民学舎「発見の森」

| 期日  | 11月20日(土)、27日(土)<br>12月4日(土)、11日(土) (全4回) |
|-----|-------------------------------------------|
| 時間  | 午後2時～3時30分(90分)                           |
| 場所  | 栃木公民館(日ノ出町)                               |
| 対象  | どなたでも                                     |
| 定員  | 30人(先着順)                                  |
| 受講料 | 3,000円                                    |
| 持ち物 | 筆記用具                                      |
| 申込み | 10月1日(金)午前8時30分～<br>生涯学習課 ☎(21)2705・2706へ |



## 「サイエンススタイルin栃工」

### 受講生募集!

「サイエンススクールin栃工」の参加者を募集します。

今年度は栃木工業高校電子科の先生と生徒の皆さんが担当です。先生から説明を聞いた後、高校生の支援を受けてペットボトルを使ったソーラーカーづくりに取り組みます。

| 期日  | 10月23日(土)                          |
|-----|------------------------------------|
| 時間  | 午前9時～正午                            |
| 場所  | 栃木工業高校(岩出町)                        |
| 対象  | 市内小学校4年生～6年生                       |
| 内容  | ペットボトルのソーラーカーづくり                   |
| 定員  | 20人(応募者多数の場合は抽選)                   |
| 費用  | 2,600円                             |
| 申込み | 10月4日(月)～8日(金)<br>生涯学習課 ☎(21)2732へ |

昨年の様子：光センサーについて学び、ライトレースカーを作りました。



## 身近な水辺のサイエンスに感動!

7月24・25日の1泊2日で河川から海辺までの水辺の活動を行うサイエンススクールが開催されました。市内の小中学校4年生から6年生までの19人が様々な水辺の活動を行い、水に関する多くのことを学ぶとともに、環境保全の大切さを実感しました。

1日目は、市総合運動公園内で、浮力や、水の循環について学び、カヌーを体験しました。子どもたちはすぐにカヌーに慣れ、思い思いにオールを操っていました。

その後、寺尾中学校に移動し、永野川の水質調査を行いました。自分たちで採取した水生昆虫を顕微鏡で観察したり、永野川と巴波川の水質の比較や、様々な実験をしたりしました。川の汚れに関心を持ち、環境を守ることの大切さを学びました。



カヌーに挑戦!

募集期間 10月1日(金)～11月16日(火)

### 応募条件

- 資格 県内に在住又は勤務地のある方
- 作品規格およびテーマ

「ビデオ部門」：DVミニ又はDVD-Rに録画し、10分以内に収めた、ドキュメンタリー、地域文化の継承や創造、地域の自立・交流を指向する作品  
「30秒CM部門」：CD-R又はDVD-Rに録画し、30秒に収めた、栃木市をPRするCM作品

### 応募方法

規定の応募票を添えて左記へ提出又は郵送してください。(応募票は本庁・各教育支所の生涯学習課にあります)

表彰および発表 12月5日(日) 申込み・問合せ

〒329-4403 栃木市大平町蔵井2001-3  
大平教育支所生涯学習課 ☎(43)9219

## 栃木映像コンクール作品募集

映像を通じて、地域の文化や歴史を見直してみませんか? ビデオ愛好家の方のビデオ作品・30秒CM作品を募集します。



川のきれいさを判断する指標生物を採取  
雨が降り、川の流れて、ゆくゆくは海に流れ込む、そのしくみも理解できたようです。参加した子どもたちは、「楽しかった。また参加したい。」と笑顔で話し、満足感でいっぱいの様子でした。

2日目は、茨城県平磯海岸で海の生き物を観察。カニやヒトデ、ヤドカリを見つけ、歓喜の声をあげ、手づかみでつかまえていました。初めて見るアメフラシを触ると、紫色の液体が出てきて驚いていました。  
2日間の活動を通して、身近な場所でも不思議がいっぱいあるのだと実感できたようです。

ようこそ! ここが

## 寺尾公民館

☎(31)0002

寺尾地区では、毎年、各町内単位の子ども会育成会が集まって「寺尾地区子どもフェスティバル」を開催しています。寺尾公民館を会場に、小学生から中学生までが競技に参加し、学年ごとに得点を競いあい、成績優秀な上位者にはうれしい賞品も用意しています。

各町内の子ども会長(中学生)を中心に、どんな競技がやりたいかを検討し、賞品の買い出しから、当日の運営まですべて子どもたちが担当しています。

ストラックアウト



今年、8月7日に開催し、小学生が輪投げとストラックアウト、中学生がリアル鬼ごっこと長縄とびを行いました。

フェスティバルの開催に合わせて、寺尾地区民生委員児童委員と社会福祉協議会の理事が、かき氷、ヨーヨー、駄菓子、竹とんぼを子どもたちに配布し、お祭りのような雰囲気です。

問合せ 生涯学習課 (☎21-2705) e-mail: gakusyu@city.tochigi.lg.jp

# 子育てひろば

児童館、子育て支援センター等のお知らせです。

(未就学児は保護者同伴)



## はこのもり児童センター (☎24-4034)

○作って飛ばそう! ポケモンジェット  
▼日時 10月10日(日)・24日(日)14時~16時▼対象 5歳以上18歳未満各日20人程度(当日先着順)▼費用 無料

○ハッピーハロウィーン2010  
▼日時 10月30日(土)・31日(日)14時~16時▼対象 18歳未満各日50人程度(当日先着順)▼内容 「バルーンこもり」「どんぐりキャッチャー」作り▼費用 無料



## そのべ児童館 (☎20-6231)

○0歳親子ピクス  
▼日時 10月18日(月)10時30分~11時15分▼対象 0~11か月児と保護者25組(先着順)▼講師 大橋光子氏▼持ち物 バスタオル、飲み物、動きやすい服装▼費用 無料▼申込み 9月27日(月)~

○のびのびひろば  
▼日時 10月19日(火)10時30分~11時30分(時間内参加自由)▼対象 1歳以上の未就園児と保護者▼内容 あひるのぱくぱくカード作り▼費用 無料

○ぶちぶちひろば  
▼日時 10月20日(水)10時30分~11時30分(時間内参加自由)▼対象 0~11か月児▼内容 あひるのぱくぱくカード作り▼費用 無料

○SLに乗って、益子焼きを体験しに行こう!

▼日時 10月23日(土)9時集合※雨天決行▼場所 真岡鉄道SL館、小峰窯▼対象 幼児以上と保護者24人(先

着順)▼内容 SL乗車(真岡駅~益子駅間)とパステル絵付け体験▼費用 大人(中学生以上)700円 小人400円※4歳未満無料▼申込み 10月9日(土)~直接そのべ児童館へ



○ハロウィーンのかぼちゃバッグを作って、クイズに挑戦しよう!

▼日時 10月30日(土)14時~15時(時間内参加自由)

▼対象 幼児以上

▼費用 無料



## いまいずみ児童館 (☎27-5322)

○スマイル・スマイル~親子でお友だちづくり~

▼日時 11月25日(木)10時~11時30分(時間内参加自由)▼対象 3か月~1歳5か月児▼内容 おもちゃ屋さんで作ろう~びよんびよんアニメル~

○にこにこたいむ~親子でお友だちづくり~

▼日時 11月26日(金)10時~11時30分(時間内参加自由)▼対象 1歳6か月以上の未就園児▼内容 おもちゃ屋さんで作ろう~ぶくぶくハッピードールヨーヨー~

○わくわくたいむ

▼日時 11月27日(土)14時~15時30分(時間内参加自由)▼対象 4歳児以上▼内容 ススキのフクロウを作ろう

○ママといっしょ

◇うさぎクラス(6~11か月児)11月16日(火)10時30分~▼内容 みんなで演奏会▼持ち物 バスタオル  
◇くまクラス(1~1歳11か月児)11月12日(金)10時30分~▼内容 秋の実コロコロ

◇ぞうクラス(2歳以上の未就園児)11月19日(金)10時30分~▼内容 ドングリいっぱい

☆3クラス共通

▼申込期間 10月12日(火)~30日(土)

○みんなであそぼう

▼日時 11月19日(金)15時30分~16時30分(時間内参加自由)▼内容 縄跳び&長縄▼持ち物 帽子

○リトミックワールド~リズムに合わせて心と身体を育てよう~

▼日時 11月30日(火)10時30分~▼対象 1歳6か月以上の未就園児と保護者20組(定員を超えた場合抽選)

▼持ち物 クレヨン、B4版の画用紙帳※軽装でお越しください▼申込期間 10月12日(火)~30日(土)

☆共通事項

▼費用 無料▼申込み 電話又は直接いまいずみ児童館へ

## 地域子育て支援センター (☎23-2740)

○ミニ運動会

▼日時 10月13日(水)10時~11時▼場所 とちぎコミュニティプラザ▼対象 2歳以上の幼児と保護者20組(先着順)▼内容 体操、かけ足、親子競技ほか▼持ち物 運動しやすい服装(上履きは不要)▼申込み 10月1日(金)~

○ベビーマッサージ教室

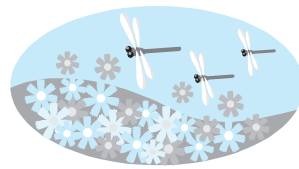
▼日時 10月19日(火)10時~11時▼場所 とちぎコミュニティプラザ▼対象 4か月~1歳までの幼児と保護者20組(先着順)▼費用 無料▼申込み 10月4日(月)~

○プチなかよタイム

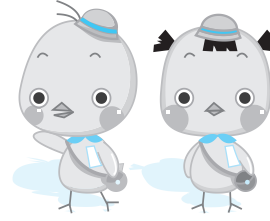
▼日時 10月26日(火)10時~11時▼場所 地域子育て支援センター▼対象 平成21年10~12月生まれの乳児と保護者15組(先着順)▼内容 親子でふれあい遊び、栄養士の話、子育ての情報交換▼費用 無料▼申込み 10月5日(火)~

○ファミサポ講習会参加者募集

▼日時 11月9日(火)10時~11時▼場所 とちぎコミュニティプラザ▼対象 どなたでも▼内容 日本赤十字社主任指導員による「幼児安全法」▼定員 25人(先着順)▼費用 無料▼申込み 10月14日(木)~栃木市ファミリーサポートセンター(☎/FAX 25-1040)



## 地域子育て支援センターおおひら (☎43-1134)



○ころころ広場

▼日時 10月5日(火)・19日(火)10時30分~11時30分(時間内参加自由)▼場所 大平みなみ児童館▼対象 0~3歳児と保護者▼内容 運動遊び・木の実遊び

○ころころ広場運動会

▼日時 10月26日(火)10時30分~12時(時間内参加自由)▼場所 大平南体育館▼対象 0~3歳児と保護者50組▼申込み 9月28日(火)~

○赤ちゃんサロン

▼日時 10月21日(木)・28日(木)10時30分~11時30分▼場所 大平みなみ児童館▼対象 0歳児と保護者20組▼その他 申込み受付中

○大平西保育園との交流事業

▼日時 10月14日(木)10時15分~11時30分▼集合場所 大平西保育園▼対象 乳幼児と保護者10組▼内容 リズム遊びと保育園見学※申込み受付中

○大平南第1保育園との交流事業

▼日時 10月27日(水)・28日(木)9時45分~10時30分▼集合場所 大平みなみ児童館▼対象 2歳児と保護者各日5組▼内容 運動遊び・ゲーム・遊戯

○子育て支援研修会

▼日時 10月19日(火)14時~15時30分▼場所 大平公民館▼対象 市民約50人▼内容 すてきな子育て・健康第一▼講師 岩本恭紀氏(白井産婦人科院長)※申込み受付中

○救急救命講習会(AED)

▼日時 11月4日(木)9時~12時▼場所 大平みなみ児童館▼対象 市民20人(先着順)▼内容 心肺蘇生法(人工呼吸・心臓マッサージ・AED・止血法・異物除去)▼講師 栃木消防署・大平分署消防署員▼費用 無料▼申込期限 9月30日(木)

## さくら保育園子育て支援センター (ゆめふうせん/☎24-3900)

○親子運動会

▼日時 11月17日(水)10時~11時30分(9時45分現地集合)▼場所 栃木市総合体育館▼対象 未就園児と保護者20組▼費用 500円(土産代含む)▼申込み 10月4日(月)・6日(水)・18日(月)・25日(月)・29日(金)の10時~15時に、代金を添えて直接さくら保育園へ

○赤ちゃんサロン(ちゅうりっぷコース)

▼日時 11月4日からの木曜日10時~11時30分(全4回)▼対象 平成22年4・5・6月生まれの乳児と保護者20組(先着順)▼費用 無料(教材費等実費負担)▼申込み 10月12日(火)~22日(金)※平成23年から、ひまわりコースへ移行します。

○親子ふれあい教室

▼期日 10月4日(月)▼受付 10時~10時30分▼定員 5組(先着順)▼参加費 親子で800円(離乳食あり)

○健康相談

▼日時 10月21日(木)10時~15時▼内容 身体計測※午前中、助産師相談有(予約不要)

○マタニティー&ベビーの日

▼日時 10月21日(木)14時~15時▼対象 妊娠5か月以上(臨月除く)の妊婦又は夫婦(3組)▼内容 赤ちゃんのお世話・調乳、おやつ試食▼費用 無料※電話で申込み

○双子ちゃん遊ぼう

▼日時 10月25日(月)10時~12時▼対象 未就園児の双子と保護者又は双子を妊娠中の方

▼費用 無料



## さくら3Jホール (児童館/☎22-7100)

○写生会(ハイキング)

▼期日等 10月30日(土)9時30分さくら3Jホール集合/16時解散予定※雨天中止▼コース 太平山大曲駐車場~大中寺(大曲駐車場まではバスで移動)▼対象 小学生20人▼参加費 100円▼持ち物 弁当、飲み物、帽子、レジャーシート、鉛筆・色鉛筆またはクーピー▼申込み 10月12日(火)~22日(金)に電話でさくら3Jホールへ

## けやき保育園子育て支援センター (きらり/☎23-8905)

○身体測定・手形の日

◇0~2歳 10月4日(月)・11月1日(月)10時~

◇2歳以上 10月18日(月)・11月15日(月)10時~

○絵本の会

▼日時 10月25日(月)11時~11時30分



○カレンダーづくり

▼日時 10月26日(火)・27日(水)・28日(木)10時~11時30分▼内容 折り紙を使ったカレンダー作り

○ハロウィーンパーティー

▼日時 10月29日(金)10時30分~11時30分▼対象 2歳児以上と保護者15組(先着順)▼申込み 10月12日(火)~14日(木)※電話受付10時~

○さつまいも掘り(10月下旬に予定)

## ひがしのもり保育園子育て支援センター (ふれあいポッケ/☎27-8890)

○ダンボールであそぼう

▼期日等 6か月~1歳5か月児と保護者11月1日(月)・4日(木)・10日(水)・18日(木)・22日(月)・26日(金)/1歳6か月児~2歳11か月児と保護者11月8日(月)・15日(月)・17日(水)・19日(金)・24日(水)・29日(月)▼時間 10時30分~11時30分▼定員 各回15組(先着順)▼申込み 10月12日(火)

~14日(木)



## 藤岡町民生委員児童委員協議会

○ちびっこまつり

▼日時 10月28日(木)10時~11時30分▼場所 藤岡福祉センター▼対象 未就園児と保護者▼内容 親子の遊び▼費用 無料▼申込み 不要▼問合せ先 藤岡町民生委員児童委員協議会荒川(☎62-3339)・小井沼(☎62-5147)・藤倉(☎62-5646)

# <11月の検診の案内>

健康のため年に1回  
健康診断を受けましょう

**申込方法** 電話又は直接窓口へ  
各健診日の2週間前までに申し込み  
ください。藤岡・都賀地区で事前に申  
し込みをされている方は、再度申し込  
む必要はありません。  
約1週間前までに受診票などをお送  
りします。  
(生活保護および市民税非課税世帯の方は、  
申し込み時の申し出で料金を免除します。  
健診当日の申し出は免除できません)

**健診当日**  
受付時間 8:30~10:30  
お持ちいただくもの 受診券、保険証、  
受診票(集団検診のお知らせ)  
※受診券は、がん検診のみを受診される  
方は、必要ありません。

**健診結果**  
健診の約1か月後に郵送又は結果説  
明会にて結果をお返しします。

| 検診項目              | 対象者<br>(平成23年3月31日現在)             | 自己負担額                                                   |        |
|-------------------|-----------------------------------|---------------------------------------------------------|--------|
| 特定健康<br>診査        | 身体計測・血圧・診察<br>尿・血液検査・心電図等         | 特定健康診査受診券を<br>お持ちの40~74歳の方                              | 無料     |
| 後期<br>高齢者<br>健康診査 | 身体計測・血圧・診察<br>尿・血液検査・心電図等         | 後期高齢者医療制度加入者                                            | 無料     |
| 生活<br>機能<br>評価    | 介護予防を目的とし<br>て身体機能などの<br>チェックをします | 65歳以上<br>(ただし、介護保険に認定<br>されている方は対象外)                    | 無料     |
| 胃がん<br>検診         | バリウムによる<br>レントゲン撮影                | 40歳以上<br>(75歳以上の方は無料)                                   | 800円   |
| 肺がん<br>検診         | 胸部レントゲン撮影                         |                                                         | 300円   |
|                   | 痰細胞診                              |                                                         | 200円   |
| 大腸がん<br>検診        | 便潜血検査<br>(2日間法)                   |                                                         | 300円   |
| 前立腺<br>がん検診       | 採血<br>(男性のみ)                      |                                                         | 400円   |
| 子宮がん<br>検診        | 細胞診<br>(頸部のみ)                     | 20歳以上(女性のみ)                                             | 700円   |
| 乳がん<br>検診         | 超音波検査                             | 30~39歳(女性のみ)                                            | 500円   |
|                   | マンモグラフィ+<br>超音波検査                 | 40歳以上(女性のみ)                                             | 1,000円 |
| 肝炎<br>ウイルス<br>検診  | B型+C型                             | ①40歳の方<br>②41歳以上で過去に受診し<br>たことがない方                      | 600円   |
|                   | B型                                |                                                         | 100円   |
|                   | C型                                |                                                         | 500円   |
| 骨粗<br>しょう<br>症検診  | 超音波測定                             | 女性 20・25・30・35・40・45<br>50・55・60・65・70歳<br>男性 60・65・70歳 | 400円   |

**集団検診(特定健診・後期高齢者健診・がん検診等) 受付時間 8:30~10:30 ◎お申し込みください**

| 月  | 日  | 曜日 | 会場          | 対象   | 受診項目                        |           |             |     |
|----|----|----|-------------|------|-----------------------------|-----------|-------------|-----|
|    |    |    |             |      | 特定健診・肝炎ウイルス<br>胃がん・肺がん・大腸がん | 前立腺<br>がん | 子宮がん<br>乳がん | 骨密度 |
| 11 | 1  | 月  | 吹上公民館(栃木)   | 男女   | ○                           | ○         | ○           | ○   |
|    | 9  | 火  | 栃木保健福祉センター  | 男女   | ○                           | ○         | ×           | ×   |
|    | 10 | 水  | ゆうゆうプラザ(大平) | 男女   | ○                           | ○         | ○           | ○   |
|    | 11 | 木  | 栃木保健福祉センター  | 男女   | ○                           | ○         | ○           | ○   |
|    | 14 | 日  | 藤岡福祉センター    | 男女   | ○                           | ○         | ○           | ×   |
|    | 17 | 水  | 三鴨地区公民館(藤岡) | 男女   | ○                           | ○         | ○           | ○   |
|    | 18 | 木  | 栃木保健福祉センター  | 女性のみ | ○                           | ×         | ○           | ○   |
|    | 22 | 月  | ゆうゆうプラザ(大平) | 男女   | ○                           | ○         | ×           | ×   |
|    | 27 | 土  | 栃木保健福祉センター  | 男女   | ○                           | ○         | ×           | ×   |
|    | 29 | 月  | 栃木保健福祉センター  | 男女   | ○                           | ○         | ○           | ○   |
|    | 30 | 火  | 栃木保健福祉センター  | 女性のみ | ○                           | ×         | ○           | ○   |

**栄養相談・健康相談**  
予約制です。各総合支所へ問い合わせください。

| 月  | 日  | 曜日 | 会場          | 時間          |
|----|----|----|-------------|-------------|
| 11 | 8  | 月  | 栃木保健福祉センター  | 9:00~11:30  |
|    | 9  | 火  | 藤岡福祉センター    | 9:00~16:00  |
|    | 12 | 金  | ゆうゆうプラザ(大平) | 13:30~16:30 |
|    | 18 | 木  | 都賀保健センター    | 13:30~16:00 |
|    | 26 | 金  | 栃木保健福祉センター  | 9:00~11:30  |

**こころの健康相談**

| 月  | 日  | 曜日 | 会場                  | 時間                                                        |
|----|----|----|---------------------|-----------------------------------------------------------|
| 11 | 1  | 月  | 本庁舎市民<br>相談室        | 9:00~16:00<br>(12:00~13:00を除く)<br>※予約不要。<br>直接お越しください。    |
|    | 8  | 月  |                     |                                                           |
|    | 15 | 月  |                     |                                                           |
|    | 22 | 月  |                     |                                                           |
|    | 29 | 月  | ゆうゆう<br>プラザ<br>(大平) | 13:30~16:30<br>※予約制。専門のカウンセ<br>ラーが相談に応じます。<br>事前に申込みください。 |

# 母子保健のご案内

健診 ※健診は個別通知します。

| 内容           | 地区 | 期 日                    | 受付時間                     |
|--------------|----|------------------------|--------------------------|
| 4か月児<br>健診   | 栃木 | 10月6日(水)               | 13:00~13:50              |
|              | 大平 | 10月6日(水)               | 13:15~14:30              |
|              | 藤岡 | 10月29日(金)              | 12:30~12:45              |
| 9か月児<br>健診   | 都賀 | 10月13日(水)              | 13:00~13:30              |
|              | 栃木 | 10月14日(木)<br>10月26日(火) | 13:00~13:50              |
|              | 大平 | 10月7日(木)               | 13:15~14:30              |
| 1歳6か月児<br>健診 | 藤岡 | 10月29日(金)              | 13:00~13:15              |
|              | 都賀 | 10月13日(水)              | 13:00~13:30              |
|              | 栃木 | 10月20日(水)              | 13:00~13:50              |
| 3歳児<br>健診    | 大平 | 10月28日(木)              | 13:15~14:30              |
|              | 栃木 | 10月7日(木)<br>10月27日(水)  | 13:00~13:50              |
|              | 大平 | 10月29日(金)              | 13:15~14:30              |
| 2歳児<br>歯科健診  | 藤岡 | 10月6日(水)               | 12:30~13:00              |
|              | 都賀 | 10月20日(水)              | 13:00~13:30              |
|              | 栃木 | 10月5日(火)               | 9:15~9:30<br>10:15~10:30 |
| 2歳児<br>歯科健診  | 大平 | 10月19日(火)              | 13:20~14:20              |
|              | 藤岡 | 10月7日(木)               | 10:00~12:00              |

※通知でご案内したお時間にお越しください。

教室 ※事前に申し込みください。

| 両親教室          | 主な内容<br>(★4回1コース) | 対象地区/会場/日程            |                     |        |
|---------------|-------------------|-----------------------|---------------------|--------|
|               |                   | 栃木・都賀<br>(栃木保健福祉センター) | 大平・藤岡<br>(藤岡福祉センター) | 受付時間   |
| ① 妊娠中の生活・栄養指導 |                   | 終了                    | 終了                  | -      |
| ② 育児について・妊婦体操 |                   | 終了                    | 終了                  | -      |
| ③ 妊婦体験・沐浴指導など |                   | 10月16日(土)             | 10月2日(土)            | 9:30~  |
| ④ 呼吸法・母乳の手入れ  |                   | 10月29日(金)             | 11月5日(金)            | 13:30~ |

| 地区 | 主な内容(栃木・藤岡は2回1コース)    | 日 程       | 時 間               | 対 象       |
|----|-----------------------|-----------|-------------------|-----------|
| 栃木 | ① ふれあい遊び・子育てアドバイス     | 終了        | 10:00~            | 生後3~5か月   |
|    | ② 絵本の読み聞かせ・ストレッチ      | 10月16日(土) |                   |           |
| 藤岡 | ① ベビーマッサージ            | 10月20日(水) | 13:30~            | H22.5~6月生 |
|    | ② 離乳食実習               | 11月10日(水) | 10:00~            | H22.7~8月生 |
| 都賀 | ① 離乳食のお話<br>② 赤ちゃんとお話 | 10月21日(木) | 受付<br>13:15~13:30 | H22.6~7月生 |

本庁健康増進課 【☎25-3512】  
大平総合支所健康福祉課 【☎45-1788】  
藤岡総合支所健康福祉課 【☎62-0904】  
都賀総合支所健康福祉課 【☎29-1103】

## 市民公開講座のお知らせ

日 程 10月13日(水)13:30~14:30  
場 所 サンプラザ(片柳町2-2-2)  
☎23-5711

内 容 1 むし歯を防ごう  
①6歳臼歯のむし歯を防ぐ「シーラント」  
早乙女 雅彦 先生  
②母子垂直感染について  
根元 進 先生

2 子宮頸がんワクチンについて  
木内 信二 先生

3 食物アレルギーについて  
木内 信二 先生

主 催 下都賀歯科医師会  
協 賛 下都賀郡市医師会/栃木市  
問合先・下都賀歯科医師会会長 坂本正雄☎24-7721  
・事務局(青木)☎27-9058

## 子育てサロン

ママの交流の場としてご利用ください。  
保健師等による育児相談も実施しています。

| 地区 | 日 時             | 同時開催内容や対象者                         |
|----|-----------------|------------------------------------|
| 栃木 | 10月4日(月)10:00~  | 子育て相談                              |
| 大平 | 10月12日(火)9:30~  | 子育て相談                              |
| 藤岡 | 10月19日(火)10:00~ | 対象者(H21.9~10月生)<br>※対象外の方は11:00~です |
| 都賀 | 10月26日(火)9:30~  | 子育て相談・むし歯予防のお話                     |



☆健康のために年1回健康診断を受けましょう

日ごろから、健康に過ごせるように心がけて、定期的な健康診断で病気の予防と早期発見をしましょう。

集団検診では、特定健診・がん検診・女性がん検診・骨検診等が受診できます。申し込みは随時、受け付けています。

平成22年4月1日現在、20歳～60歳（5歳間隔）の方には、無料クーポン券をお送りしております。クーポン券対象の方は、子宮頸がん検診又は乳がん検診を無料で受診できます。この機会にぜひお受けください。

|   |       |           |
|---|-------|-----------|
| 本 | 健康増進課 | ☎(25)3511 |
| 大 | 健康福祉課 | ☎(45)1788 |
| 藤 | 健康福祉課 | ☎(62)0904 |
| 都 | 健康福祉課 | ☎(29)1103 |

糖尿病予防教室 参加者募集

治療は必要ないけれど、血糖値がやや高めで、普段の食事や運動をどうしたらよいか悩んでいる方！全8回の教室です。

ぜひ、この機会に改めて学んでみませんか。



|     |           |                 |             |
|-----|-----------|-----------------|-------------|
| 第1回 | 10月27日(水) | 午後1時30分～3時30分   | 医師講話        |
| 第2回 | 11月11日(木) | 午前11時30分～午後3時   | 食の学習①血糖値測定等 |
| 第3回 | 11月30日(火) | 午前9時30分～11時30分  | レッツ！トレーニング① |
| 第4回 | 12月16日(木) | 午前9時30分～午後0時30分 | 食の学習②調理実習等  |
| 第5回 | 1月20日(木)  | 午前9時30分～11時30分  | レッツ！トレーニング② |
| 第6回 | 2月4日(金)   | 午後1時30分～3時      | レッツ！トレーニング③ |
| 第7回 | 2月17日(木)  | 午前8時30分～10時30分  | 血液検査        |
| 第8回 | 3月11日(金)  | 午前9時30分～11時     | 結果説明・修了式    |

|                |                           |                  |                      |
|----------------|---------------------------|------------------|----------------------|
| ●前日祭 健康セミナー    | 「下都賀総合病院医師による知って得するからだの話」 | 23日(土)10時30分～12時 | 福田屋百貨店栃木店4階          |
| ◎「皮膚の日」無料相談会   | 11時～15時                   | 小学生の健康ポスター展示     | 20日(水)～22日(金)10時～19時 |
| ◎「皮膚の日」無料相談会   | 11時～15時                   | ・23日(土)12時～19時   | ・24日(日)10時～15時       |
| ◎新鮮野菜、手作り製品等販売 | 栃っ子広場                     | ◆問合先             | 健康増進課 ☎(25)3511      |



平成22年度市民健康まつり 10月24日(日)10時～15時

◎近龍寺日惜ホール  
◆市民公開講座 13時30分～  
「落語」春風亭柳朝

【食生活改善普及】

減塩は味気ないと思いませんか？



無理なく減塩！これがコツ！



- ① レモンやすだちを上手に利用  
→焼き魚、揚げ物などには塩や醤油ではなく、レモンをかけて。
- ② みそ汁は具たくさんにする  
→汁物は、具を多くする。汁に含まれる塩分をカットできます。
- ③ 煮物に注意  
→煮物は塩分が多くなる調理法。練り物には塩分が多いので要注意
- ④ 干物より焼き魚  
→塩鮭1切れに約0.8g、アジの開き1枚に約1.4gの食塩。干物より生の魚を焼いたものを！
- ⑤ 麺類の汁は残す  
→汁を全て飲んだ時と残した時は、約3gの食塩の差！そば湯にはつゆを入れないように！

塩分を控えるなんて自分には出来るかな…と不安な方。ハム、ソーセージ、干物、練り物、漬物、佃煮、インスタントラーメンなどの加工品が好きな人は、食べる機会や量を減らすだけでもかなりの減塩になります。

|            |                   |             |
|------------|-------------------|-------------|
| ◎10月24日(日) | 10時～12時 / 13時～16時 | 市総合運動公園     |
| ◎10月21日(木) | 9時30分～12時         | 滝沢ハム(株)泉川工場 |
| ◎10月13日(水) | 9時30分～16時         | 下都賀総合病院     |
| ◎10月13日(水) | 9時30分～16時         | 藤岡公民館       |
| ◎10月21日(木) | 9時30分～12時         | 滝沢ハム(株)泉川工場 |
| ◎10月13日(水) | 9時30分～16時         | 下都賀総合病院     |
| ◎10月13日(水) | 9時30分～16時         | 藤岡公民館       |
| ◎10月21日(木) | 9時30分～12時         | 滝沢ハム(株)泉川工場 |
| ◎10月13日(水) | 9時30分～16時         | 下都賀総合病院     |
| ◎10月13日(水) | 9時30分～16時         | 藤岡公民館       |

愛の献血にご協力を

※6か月未満児は、必ずBCG接種後に受けてください。  
※指定場所以外で受ける場合は受けたい総合支所等に連絡をお願いします。

|           |                |               |       |
|-----------|----------------|---------------|-------|
| ◎都賀保健センター | 10月28日(木)      | 13時15分～14時    | 6日(水) |
| ◇受付       | 10月21日(木)      | 13時15分～13時45分 | 6日(水) |
| ◇日程       | 10月4日(月)、5日(火) | 6日(水)         |       |
| ◇受付       | 10月21日(木)      | 13時15分～14時    |       |
| ◇日程       | 10月21日(木)      | 22日(金)        |       |
| ◇受付       | 10月21日(木)      | 13時15分～13時45分 |       |

☆休日・夜間救急診療のお知らせ☆

栃木地区急患センター10月の当番医師 境町 (医師会病院隣) ☎22-8699  
診療時間等 平日：19時～22時(内科/小児を含む) 休日：9時～21時(内科/小児を含む) (外科)  
※変更になる場合もありますので、事前に電話確認をしてお出かけください。

|      |          |                  |      |          |                  |
|------|----------|------------------|------|----------|------------------|
| 1 金  | 橋本 (安)   | (橋本医院)           | 16 土 | 青木 (虎)   | (青木医院)           |
| 2 土  | 大森       | (うづまクリニック)       | 17 日 | 内：橋本 (安) | (橋本医院)           |
| 3 日  | 内：石井     | (石井内科医院)         | 18 月 | 外：柏戸     | (柏戸医院)           |
|      | 外：盛川     | (サンライズクリニック)     |      | 19 火     | 青木 (章)           |
| 4 月  | 青木 (虎)   | (青木医院)           | 20 水 | 金田       | (金田医院)           |
| 5 火  | 成田       | (成田内科)           | 21 木 | 中村 (昭)   | (なかむら耳鼻咽喉科クリニック) |
| 6 水  | 中元       | (中元内科医院)         | 22 金 | 石塚       | (好生医院)           |
| 7 木  | 大門       | (大門内科医院)         | 23 土 | 藤沼 (仁)   | (大平下病院)          |
| 8 金  | 大山       | (大山整形外科)         | 24 日 | 箕輪       | (箕輪内科)           |
| 9 土  | 土谷       | (土谷医院)           | 25 月 | 内：中元     | (中元内科医院)         |
|      | 外：船越     | (船越医院)           |      | 26 火     | 外：亀田             |
| 10 日 | 外：中村 (昭) | (なかむら耳鼻咽喉科クリニック) | 27 水 | 与倉       | (与倉ペインクリニック)     |
|      | 内：石塚     | (好生医院)           |      | 28 木     | 横山               |
| 11 月 | 外：芳賀     | (芳賀耳鼻咽喉科医院)      | 29 金 | 亀田       | (亀田整形外科医院)       |
|      | 内：山門     | (山門クリニック)        |      | 30 土     | 桜井               |
| 12 火 | 山門       | (山門クリニック)        | 31 日 | 内：成田     | (成田内科)           |
| 13 水 | 天海 (照)   | (天海内科)           |      | 外：嶋崎     | (とちぎ診療所)         |
| 14 木 | 斉藤 (伸)   | (さいとう小児科)        |      |          |                  |
| 15 金 | 石井       | (石井内科医院)         |      |          |                  |

急患センター終了後 受診できる病院 問合先  
・月～土曜日の22時以降  
栃木消防本部 ☎22-0119

・休日の21時以降 (日曜・祝日・年末年始)  
栃木消防本部 ☎24-9999

小児救急診療 毎週日曜日19時～21時  
市内の小児科開業医が中心となって実施しています。  
対象 0歳～中学生  
場所 とちの木病院(大町) ☎22-7722

とちぎ子ども救急電話番号 毎日19時～23時 ☎028-600-0099  
プッシュ回線の場合 #8000

| 地区        | 期日          | 時間                 | 会場                 |
|-----------|-------------|--------------------|--------------------|
| 藤岡地区      | 10月9日(土)    | 9:00～9:35          | 部屋出張所              |
|           |             | 9:50～10:25         | 赤麻地区公民館            |
|           |             | 10:40～11:20        | 三鴨地区公民館            |
| 都賀地区      | 10月16日(土)   | 8:30～8:50          | 藤岡総合支所 西側駐車場       |
|           |             | 9:10～10:00         | 大柿十文字公民館           |
|           |             | 10:20～11:00        | 合戦場農協倉庫            |
| 大平地区      | 10月22日(金)   | 9:00～9:20          | 大平東地区公民館 (旧農村センター) |
|           |             | 9:35～9:55          | ゆうゆうプラザ (大平)       |
|           |             | 10:10～10:30        | 大平南地区公民館           |
|           |             | 10:45～11:05        | 大平隣保館              |
|           |             | 11:20～11:40        | 大平西地区公民館           |
|           |             | 11:55～12:15        | 大平公民館 (旧中央公民館)     |
| 栃木地区      | 10月30日(土)   | 9:10～9:30          | 寺尾公民館              |
|           |             | 10:00～10:20        | 皆川公民館              |
|           |             | 10:40～11:00        | 吹上公民館              |
|           |             | 11:30～11:50        | 国府公民館              |
|           |             | 12:20～12:50        | 栃木市総合運動公園 東駐車場     |
|           |             | 8:50～9:20          | 栃木保健福祉センター         |
| 10月31日(日) | 9:40～10:10  | 栃木西中学校 正門          |                    |
|           | 10:30～10:50 | 栃木市屋内運動場 (旧スパーク栃木) |                    |
|           | 11:20～11:40 | 栃木南中学校 校舎北側        |                    |
|           | 11:20～11:40 | 栃木市役所 西側駐車場        |                    |
|           | 12:00～12:30 |                    |                    |
|           |             |                    |                    |

犬の登録と狂犬病予防注射  
市内を巡回し登録および狂犬病予防注射を実施します。生後90日を経過した犬には、登録(生涯に1回)と狂犬病予防注射(毎年1回)が法律で義務づけられています。まだ済んでいない犬の飼い主の方はこの機会に済ませてください。

|            |           |           |
|------------|-----------|-----------|
| ◆料金(1頭あたり) | 登録と注射     | 注射のみ      |
| 3,300円     | 6,300円    | 3,000円    |
| 本          | 大         | 藤         |
| 健康増進課      | 市民生活課     | 市民生活課     |
| ☎(25)3511  | ☎(43)9211 | ☎(62)0903 |
| ◆届出・問合先    |           |           |

# 相談業務のご案内

ご相談はお気軽にどうぞ 相談は無料で、秘密は厳守します。

| 相 談                              | 日 時                     | 場所／問合先                              |
|----------------------------------|-------------------------|-------------------------------------|
| ○弁護士相談（事前に要予約）                   | 第2・第4金曜日<br>10：00～12：00 | 本庁／本庁市民生活課<br>☎21-2144              |
| ○弁護士相談（事前に要予約）                   | 奇数月第3木曜日<br>10：00～12：00 | 大平隣保館／大平総合支所人権推進課<br>☎43-6611       |
| ○弁護士相談（事前に要予約）                   | 偶数月第3火曜日<br>10：00～12：00 | 藤岡公民館／藤岡総合支所市民生活課<br>☎62-0903       |
| ○総合相談<br>（行政・人権・家庭児童・青少年）        | 第2・第4金曜日<br>10：00～12：00 | 本庁／本庁市民生活課<br>☎21-2144              |
| ○合同相談<br>（心配・困りごと・人権・行政）         | 第4火曜日<br>9：30～11：30     | 老人憩いの家／都賀総合支所市民生活課<br>☎29-1102      |
| ○市民相談（日常生活の問題など）                 | 月～金曜日<br>8：30～17：15     | 本庁舎市民相談室／本庁市民生活課<br>☎21-2144        |
| ○消費生活相談                          | 月～金曜日<br>9：00～16：00     | 市民会館／消費生活センター<br>☎23-8899           |
| ○年金相談                            | 第4土曜日<br>10：00～12：00    | 大平隣保館／大平総合支所人権推進課<br>☎43-6611       |
| ○外国人相談                           | 第3土曜日<br>20：00～22：00    | 大平隣保館／大平総合支所人権推進課<br>☎43-6611       |
| ○行政相談                            | 第1・第3火曜日<br>9：30～11：30  | ふるさとふれあい館／大平総合支所市民生活課<br>☎43-9211   |
| ○行政相談                            | 第2火曜日<br>10：00～12：00    | 藤岡福祉センター／藤岡総合支所市民生活課<br>☎62-0903    |
| ○人権相談                            | 月～金曜日<br>8：30～17：15     | 第四地区コミュニティセンター／本庁人権推進課<br>☎24-2444  |
| ○人権相談                            | 10月13日<br>10：00～12：00   | 赤麻地区公民館／藤岡総合支所市民生活課<br>☎62-0903     |
| ○いじめ相談電話<br>土・日・祝日・時間外は留守番電話・FAX | 月～金曜日<br>9：00～17：00     | 市民会館／青少年センター<br>☎24-0667 FAX23-6566 |
| ○青少年相談<br>（非行問題・不登校など）           | 月～金曜日<br>9：00～17：00     | 市民会館／青少年センター<br>☎24-0667 FAX23-6566 |
| ○女性のチャレンジ電話相談<br>（就職・再就職の相談）     | 火～土曜日<br>9：00～16：00     | パルティとちぎ男女共同参画センター<br>☎028-665-7712  |

## 秋の行政相談週間

10月18日(月)～24日(日)

行政相談とは、道路や河川の整備、税金、年金、その他市役所や国、県等で行っている仕事に対する苦情や意見・要望を聴き、その声を解決・改善に役立てるものです。

日ごろ、皆さんの身近なところで、行政とのパイプ役として、相談を受け活躍している方が、行政相談委員です。市役所などの相談所で定期的に相談を受けていますので、お気軽にご相談ください。

### ☆私たちの街の行政相談委員

- ・松崎静子氏（室町）
- ・大竹義彦氏（今泉町一丁目）
- ・小林好雄氏（泉町）
- ・富田修次氏（大平町富田）
- ・若菜一雄氏（大平町下高島）
- ・大橋光雄氏（藤岡町赤麻）
- ・早乙女和夫氏（都賀町大柿）

※松崎氏は男女共同参画担当委員も兼務しています。

### ◎巡回行政相談所を開設します

- 10月18日(月) 13時30分～15時30分 国府公民館
- 10月20日(水) 13時30分～15時30分 寺尾公民館
- 10月21日(木) 13時30分～15時30分 吹上公民館
- 10月17日(日) 9時30分～12時 藤岡福祉センター
- 10月24日(日) 9時～15時 市総合体育館

### 問合先

| 都          | 藤          | 大          | 本          |
|------------|------------|------------|------------|
| 市民生活課      | 市民生活課      | 市民生活課      | 市民生活課      |
| ☎(29)11002 | ☎(62)19003 | ☎(43)92111 | ☎(21)21455 |

**エンセル**  
**わが家の天使** (平成21年10月生まれの赤ちゃん)

(募集) 写真の裏に赤ちゃんの名前(ふりがな)・生年月日・住所・電話番号・保護者名を記入して〒328-8686市役所企画課へ。応募多数の場合抽選。写真は返却しません。  
締切り 平成21年12月生まれ 10月20日(水)  
(当日必着) 平成22年1月生まれ 11月18日(木) 企画課 ☎21-2226



栃木市合併記念  
第22回栃木「蔵の街」音楽祭



○音楽の愉しみ  
10月9日(土) 栃木高校講堂  
午後4時開演

○和太鼓 + Jazz meets 聲明  
10月10日(日) 栃木文化会館  
午後3時開演(午後2時30分開場)

◇問合先  
栃木「蔵の街」音楽祭実行委員会  
(本) 文化課内/☎(21)2427

※詳しくは、14ページに掲載

増改築・外壁塗装・オール電化・水まわり・エクステリア・ガーデン・その他リフォーム

**Before**



リフォームスタート

増築部分



住まいの事は  
カラーズスタッフ  
にお任せ下さい!

**After**



いつでも  
ご相談・お見積  
無料!

キッチン改修



**お家まるごとリフォーム 栃木市F様邸**





改築部分





小さな  
工事も  
承ります!



「売り込み」「しつこい営業」は致しません

リフォーム・外構のプロがお悩み解決いたします!

お客様のご都合を最優先しますご相談下さい!

栃木市総合運動公園前 (株)カラーズ 木の花ホームの姉妹店

詳しくはこちらまで ▶▶▶ ☎ 0120-119-895

栃木市野中町 1382-2 FAX: 0282-20-1145 営業時間 9:00~19:00 水曜定休日

# ふたニユス

まちの話題



8月28日(土)かかしの里  
ぶどうまつり



8月21日(土)渡良瀬遊水地 (谷中湖)  
Eボートレース



8月7日(土)  
都賀市民運動場  
つが盆・都賀花火大会



8月21日(土)・22日(日)大平運動公園  
なつこい Sound Stage OHIRA2010



8月7日(土)  
渡良瀬運動場ほか  
藤岡サマーフェスタ



8月7日(土)・8日(日)蔵の街大通りほか  
蔵の街サマーフェスタ

## 愛情と真心の栃木ケアーズ

職員随時  
募集中!!

県内  
第1号

次世代のことを考え、人と環境に優しい  
100%電気で走るEV車を、  
導入しました。



サービス内容  
デイサービスまごころ、グループ  
ホームほほえみ、訪問介護、居宅  
介護支援、福祉用具貸与・販売

セニアカー、ベッド、車いす  
などレンタル介護用品も  
充実しています。  
是非ご利用ください。



医療機器と福祉の 光星グループ

株式会社光星電機  
〒328-0067 栃木市皆川城内町新町402  
TEL.0282(30)1255  
http://www.t-kousei.co.jp

有限会社光星ELEXS  
回転機メンテナンス事業部  
〒328-0061 栃木市新井町27  
TEL.0282(24)7426

PCメンテナンス事業部  
〒328-0067 栃木市皆川城内町新町401  
TEL.0282(31)2550

栃木ケアーズ  
〒328-0075 栃木市箱森町19-34  
TEL.0282(25)0550  
http://www.t-cares.co.jp

みぶケアーズ  
〒321-0201 壬生町大字安塚888  
TEL.0282(85)0560

発行日 毎月20日  
発行 栃木市 〒328-8686 栃木県栃木市入舟町7番26号

編集 企画部企画課  
☎0282(21)2224