

広報

# とちぎ

2018 **2**  
NO.94

発行/栃木市  
〒328-8686 栃木県栃木市万町 9-25  
編集/総合政策部シティプロモーション課  
☎0282-21-2316  
<http://www.city.tochigi.lg.jp>



市のマスコットキャラクターとち介もいちごが大好き♡

## 特集 いちごのふるさと栃木市



2月10日(土)・11日(日)  
「花と苺のフェスティバル」開催  
詳細は3頁をご覧ください

栃木市は全国第5位!  
そんな栃木市のいちごの生産量は、なんと全国第5位!冬場の日照時間の長さや寒暖差の大きい気候の栃木市は、いちご王国栃木県の中でも代表的ないちごの産地です。今回の特集では、そんな栃木市といちごとの深い関わりについて紹介します(次頁につづく・15頁に関連記事)

「いちご王国」栃木県においても、全国で愛され続けているいちごの品種の数々が生まれた栃木市は、ある意味「いちごのふるさと」とも言えます。

そんな栃木でのいちご栽培。栃木県全体のいちご生産量は、昭和43年産以来、50年連続日本一が確実。また、栃木で生まれた「とちおとめ」は県外各地にも普及し、その作付面積は、全国の作付面積のおよそ3割、市場シェアナンバーワンを誇ります。

栃木で生まれた「いちごたち」とちおとめ、女峰、スカイベリー……栃木のいちご栽培を彩る代表的な品種の数々です。今や栃木だけでなく、日本を代表するいちごとなったこれらの品種が、実は、この栃木市の地で生まれたことをご存知ですか?市内大塚町にある、栃木県農業試験場「いちご研究所」およびその前身である、県農業試験場栃木分場いちご研究室。今や誰もが知る栃木のいちごの品種の数々が、この試験場で生まれ、巣立っていきましました。

### 目次

#### 特集 いちごのふるさと栃木市 ..... 1

今月の注目情報.....4	みんなの伝言板.....11
インフォメーション	子育て広場.....12
(お知らせ).....6	健康情報コーナー.....13
(募集).....7,10	文化芸術のお知らせ.....14
(催し).....8	渡良瀬遊水地のなかまたち
(講座).....9	わが家の天使/まちの話題.....15
(スポーツ).....10	まちかどニュース.....16

### 栃木市の人口

人口/162,152人 (17)  
 男/80,731人 (35)  
 女/81,421人 (-18)  
 世帯数/64,782世帯(114)  
 ※住民基本台帳より  
 11月末現在 ( )内は前月比



市章



市の木 トチノキ

# 特集 いちごのふるさと栃木市



## 日本で唯一の いちご専門研究機関

栃木県農業試験場「いちご研究所」。その前身となる、県農業試験場栃木分場は、昭和49年に栃木市内の大塚町に開設されました。この地にて数々のいちごの品種を生み出してきたこの農業試験場は、平成20年に、全国唯一のいちご専門研究機関「栃木県農業試験場いちご研究所」として、旧栃木分場いちご研究室の機能を拡充強化して設立されました。

現在は、そのもつとも代表的な役割であるいちごの新品種の開発をはじめ、新技術の開発、いちご経営の調査分析、農家などを対象とした研修の実施など、いちご栽培にまつわる様々な研究や事業を行い、いちご生産量50年連続1位「いちご王国とちぎ」の土台を支えています。



## 市内の農家の協力で 誕生した「とちおとめ」

そんな「いちご王国とちぎ」が、平成のはじめの頃、販売額で福岡県に1位を明け渡していたことがありました。当時は、昭和60年に品種登録された「女峰」の生産が順調でしたが、西の横綱「とよのか」に対抗できる新品種の開発が課題となっていました。

いちごの新品種の開発にあたっては、親となるいちごの品種を選び、それを交配させて種から育てた「実生苗」を8千株もの数で育成し、それを数年間かけて選抜を行っていく、という膨大な費用と手間のかかる作業が必要となります。この時、新品種の開発にあたり、十分な「実生苗」の数を確保するため、市内吹上地域の農家が無償での協力を申し出、育種のための圃場や育成のための



## 栃木の風土に合う いちごを

その後も、観光つみどり園用の「とちひめ」、夏秋に収穫できる「なつおとめ」そして、平成26年には「スカイベリー」と、たゆまぬ努力で開発が続けられています。今後の展望について、とちおとめの開発にも携わった、いちご研究所の石原所長に伺うと、「まず、今までもこれからも変わらないのは、栃木県の気候や風土にあった品種開発ということです。また、生産者、消費者、実需者の皆さんに喜んでもらえるような、そんな品種を目指していきたい」とお話をしてくれました。

## いちご研究所

で生まれた、代表的な  
いちごの品種



### 増改築・外壁塗装・オール電化・水廻り・エクステリア・ガーデン・その他リフォーム

**カラーズだから安心塗装**

地元密着カラーズの『ヌリカエ』なら  
価格・品質・安心保証  
お気軽にご相談ください！

カラーズは  
安心安全  
納得の施工

大工3代目の社長が厳選した  
熟練の地元の職人が丁寧に  
施行します。

おまかせ  
ください！

After Before

カラーズは多数の実績を誇る  
増改築・リフォーム・外構の専門  
店です。

小さな工事から増改築まで住まい  
のお悩みを素早く・的確に解決!!  
お気軽にご相談ください！

ありがとう  
施工実績  
**5,500**件突破!!  
(2017年12月末)

**外壁塗装時チェックシート**

- 10年以上塗装をしていない
- 雨漏れしている
- 外壁の色あせが気になる
- 外壁を触ると白い粉がつく
- 外壁の藻、コケが気になる
- 外壁が割れている (ひび割れ)

出たなら  
症状が  
要注意

1つでも当てはまる方はご相談下さい！

# Strawberry Kingdom 栃木 いちご王国

いちごの生産量「50年連続日本一」の栃木県。  
これを記念して、先日1月15日には「いちご王国・栃木の日」が宣言され、同日から2月14日まで、県内各地でいちごをPRする様々なイベントが行われています。生産量全国第5位(県内第2位)の栃木市でも、様々なかたちでいちごを楽しむことができます。

## 花と苺の inとちぎ フェスティバル 花センター



これまで県内各地で行われていた「とちぎ花フェスタ」が、いちごを加えて模様替え。県内で生産された花々が大集し、とちぎ花センターを彩ります。「フラワーバレンタイン」と「いちご」をテーマにしたフラワーディスプレイや、新鮮ないちご・いちごのスイーツの販売も。その他、県内最大規模の県産花きの品評会、切り花や鉢花の販売、寄せ植え体験教室など。

- ◆日時◆ 2月10日(土)・11日(日)10時~16時
- ◆場所◆ とちぎ花センター(岩舟町下津原) ◆入場◆ 無料
- ◆問合せ◆ 花と苺のフェスティバル実行委員会(栃木県農政生産振興課内) ☎028(623)2329



写真はイメージです

## 観光いちご園 思う存分いちご狩り

県内各地の観光いちご園で、とちおとめをはじめいちご狩りなどが楽しめます。5月15日(火)まで、県内観光いちご園を巡るスタンプラリーも行われています。



 いわふねフルーツパーク 



 観光農園「アグリ」の郷 

市内の  
スタンプラリー  
参加いちご園

「とちおとめ」や「スカイベリー」など、旬のいちごが30分間食べ放題! 同施設内「花野果ひろば」では、農産物の直売のほか、季節限定「フレッシュ生いちごミルクゼラート」や、いちごのスイーツも。



※写真は開発中のものです

- ◆期間◆ 12月上旬から5月中旬まで
- ◆2月の料金(※要予約)◆  
とちおとめ/小学生以上1,600円、幼児800円  
スカイベリー/小学生以上2,000円、幼児1,000円
- ◆予約・問合せ◆ いわふねフルーツパーク(岩舟町下津原) ☎(55) 5008
- ◆いちご狩り案内時間◆  
10時、11時、13時、14時、15時
- ◆休園日◆ 毎週月曜(祝日は営業)

いちご狩りでしか味わえない甘くてジューシーな「とちひめ」や、「とちおとめ」が30分間食べ放題! 併設の農産物直売所(9時~15時、月・木曜日定休)での買い物や、農産物加工所での手作りみその体験学習(要問い合わせ)も。

- ◆期間◆ 12月上旬から5月上旬まで
- ◆2月の料金◆  
とちおとめ(予約不要)/大人1,400円、小学生1,000円、3~5歳700円  
とちひめ(要予約)/大人1,500円、小学生1,100円、3~5歳800円
- ◆予約・問合せ◆  
農事組合法人 アグリテック栃木(大塚町) ☎(27) 0882



いちごジャムの販売も



とちおとめと  
クリームチーズのカナッペ

- 市販のクラッカーに、クリームチーズをまんべんなく塗ります。
  - 縦に2~3等分にしたとちおとめをのせて盛りつけます。
- ※そのまま食べても十分美味しいのですが、はちみつを少しかけるとより風味が増します。また、はちみつに加え、お好みでクリームチーズに黒コショウを振ると、少し大人の味に。



とちおとめとベビーリーフのサラダ

- ドレッシングを作ります(2~3人分の分量)。小さな容器に、オリーブオイル大さじ2、白ワインビネガー大さじ4、塩少々、こしょう少々、砂糖またははちみつ少々を入れ、よく混ぜ合わせます。
- サラダ菜やレタス、ベビーリーフと共に、4分の1のくし切りにしたとちおとめを盛りつけます。お好みで、ピオラやニオイミレなどの食用すみれを飾ると彩り豊かに。ドレッシングは食べる直前にかけていただきます。

そのまま食べても十分美味しい栃木のいちごを使って、少しアレンジ。甘味と酸味のバランスの取れたとちおとめを使った、かんたんレシピを紹介します。

こんな楽しみ方も



## お得な住宅ローン

### 【フラット35】子育て支援型・地域活性化型

市と住宅金融支援機構が連携して行う、長期固定金利住宅ローンの対象者が大幅に拡大されます。

これまでは、移住者が、本市に住宅を取得する場合を対象としていましたが、今後は、**市民の方が、市内転居で住宅を取得する場合も対象**となります。

- 対象**
- ・まちなか定住促進住宅新築等補助金「**市内住み替え補助金**」に該当する方**(新規)**
  - ・まちなか定住促進住宅新築等補助金「I J U補助金」に該当する方
  - ・空き家バンクリフォーム補助金に該当する方
- ※補助金該当以外にも複数の条件があります。詳細は問合先へお願いします。

**内容** 【フラット35】の借入金利を当初5年間、年0.25%引き下げます。また、【フラット35】Sと併用することにより、0.50%引き下げることにも可能です。借入額3,000万円の場合、返済額が最大で約110万円もお得になります。

**問合先** 住宅課 ☎(21)2453  
住宅金融支援機構お客さまコールセンター ☎0120-0860-35

## 空き家活用セミナー

### どうする？ あなたの空き家！

空き家の現状や空き家の活用について学んでみませんか？

空き家問題は誰の身にも起こりうる社会問題です。「空き家問題の原因と未然に防ぐ対策、空き家活用までの課題や解決策」を実例を交えて紹介します。**空き家の使い道・可能性**について一緒に考えてみましょう。

**日時** 2月13日(火) 18時～20時

**場所** 國學院大學栃木栃木学園教育センター(境町)

**講師** 上田真一氏(NPO法人空家・空地管理センター代表理事)

**費用** 無料

**定員** 330人(当日先着順)

**問合先** 住宅課 ☎(21)2451



**問合先** 栃木市自治会連合会事務局(地域づくり推進課内)  
☎(21)2331

白井氏は平成8年より城内町大宿自治会長として、地元の祭りや防災・防犯活動など各種活動の企画運営の中枢を担ってこられました。また、平成28年には大宿自治会自主防災会を結成し、防災訓練や啓発活動を通じて、非常時の住民の避難所、避難経路の確保及び各団体との連携を深め、地域住民の安全な生活に寄与するなど、長年にわたる自治会活動が評価され、受賞に至りました。

栃木市の自治会連合会の会長である白井義雄氏が、自治会などの代表者として長年にわたり良好な地域社会の形成に携わった方を表彰する「平成29年度自治会等地域による団体功労者総務大臣表彰」を受けました。

**自治会等地域による団体功労者総務大臣表彰**  
**おめでとうございます**



白井義雄氏

**青年海外協力隊帰国後表敬訪問**  
青年海外協力隊の一員として、カンボジア王国で2年に渡り活躍した、市内在住の土屋麻美さんが帰国、12月11日に市役所を訪れました。  
土屋さんは、タケオ州青年教育スポーツ局青少年課に勤務し、音楽を通じて情操教育を小学生から大学生まで行いました。また、マーチングバンドの指導もしており、現地の子供達と首都プノンペンで開催された日本のお祭りイベントでパレードを披露するなど、青少年育成活動にご尽力されました。  
今後、青年海外協力隊員の経験を生かし、より一層の活躍を期待します。



土屋麻美さん(写真右)

## 市長通信

### 空き家を活用した定住促進

市民の皆さん、こんにちは。

新年早々、栃木市にとってまたうれしい知らせが届きました。1月に発売された田舎暮らし専門誌の、2018年第6回日本「住みたい田舎ベストランキング」において、本市は「若者世代」部門では、2年連続となる全国第1位、「子育て世代」「シニア世代」の両部門では第2位を獲得しました。これは、昨年の同特集にて、子育て世代と若者世代の両部門で全国第1位、シニア世代部門で第4位を獲得したことに続くものであります。また、同特集の「総合ランキング」では、昨年の第13位から大きく順位を上げ、全国第3位と躍進を果たすことができました。

とりわけ注目したいのは、本市の空き家バンクの成約数です。同特集の集計項目の中には、今回新たに「空き家バンクの成約数」が加わりまし

が、それによれば、栃木市は700自治体のなかで最も成約件数が多かった、という結果になりました。これは、本市が官民連携により、スピーディーな空き家対策を進めていることが功を奏しているものと思われま

空き家は、老朽化が進行すると再利用するために多額の修繕費用が必要となったり、再利用が困難となったりすることから、空き家対策のためには、老朽化が始まる以前に空き家を市場に流通させることが重要です。

そこで本市では、宅建協会の協力を得て、空き家を売りたい・貸したい方と、空き家を買いたい・借りたい方とを仲介する「あったか住まいるバンク」を5年前に開始し、空き家対策と連携した定住促進策を進めてまいりました。

さらに昨年は、空き家の早期発見・早期流通をめざすための栃木市の提案が、国の空き家対策モデル事業として実現しました。これは、自治会の協力のもと、空き家を所有している方に「あったか住まいるバンク」への登録を推奨すると共に、宅建協会・金融機関にも協力をいただき、空き家

の売買や賃貸を促進する、というもので、これまでよりも、より踏み込んだ形で空き家対策ができるようになりました。

このほかにも、空き家解体費補助制度や空き家等改善資金利子補助制度など多くの補助メニューを用意して、空き家対策を行っています。皆さんの中に、もし空き家の取り扱いに困っている方がいらっしゃいましたら、ぜひこれらの制度をご活用いただければと思います。

これまでも本市の移住・定住施策や空き家対策については全国的にも注目を集め、高い評価をいただいております。これらの各施策に加え、本市の子育て支援、医療福祉、産業、教育など様々な施策が評価され、冒頭で述べましたような、2年連続での高評価につながったものと思います。この勢いを引き続き維持していくために、今後も各施策の一層の充実を図ってまいります。

栃木市長 鈴木俊美



# マイナンバーカードをつくってみませんか

## 公的な身分証明書として

顔写真付きの公的な身分証明書として、運転免許証などと同じく利用できます。



## マイナンバーの提示が必要な時、カード1枚で

年金や税、福祉などの手続きでマイナンバーを求められた時、このカード1枚でOK。



## 住民票や印鑑証明などがコンビニで

全国の主要なコンビニで取得可能です。

〈栃木市で取得できる証明書一覧〉

- ①住民票の写し
- ②印鑑登録証明書
- ③税証明書(住民税決定証明書、所得証明書)



## 申請方法

### ①郵送やネットで申請

通知カードについている交付申請書に、顔写真を貼って郵送するか、スマートフォン、パソコンなどからオンラインで申請します。

### ②約1ヶ月後、封書が届きます

市役所からご自宅に封書で「交付通知」をお送りします

### ③市役所の窓口で受け取り

必要なものを用意し、窓口へ。なりすまし防止のため、必ず本人のご来庁をお願いします

## 申請もいろいろなところから

注) 引っ越し等をした場合は、市役所で新しい申請書をお受け取り下さい。

注) 申請できない機種もあります。

問合せ先 **マイナンバー総合フリーダイヤル ☎0120-95-0178(無料)** 平日/9:30~20:00 土日祝/9:30~17:30 (12月29日~1月3日を除く) ※カード利用の停止は無休 マイナンバー 検索

## 相談業務の案内

相談は無料で秘密は厳守します。気軽にどうぞ。市内の方であれば、どの窓口でも相談できます。

相談	日時	場所/問合せ先
○弁護士相談 (事前に要予約) (弁護士が法的な見解等を助言)	2月9日(金)、23日(金) 3月9日(金)、23日(金) 10時~12時	本庁舎 2階 市民相談室 / 市民生活課 ☎(21)2122
	3月15日(木) 10時~12時	大平隣保館 2階相談室 / ☎(43)6611 ☎0120-46-7830
	2月19日(月) 10時~12時	藤岡公民館 1階 研修室 / 藤岡市民生活課 ☎(62)0905
	2月27日(火) 10時~12時	都賀総合支所 別館 2階 会議室 / 都賀市民生活課 ☎(29)1124
	3月27日(火) 10時~12時	西方総合支所 1階 会議室 / 西方市民生活課 ☎(92)0308
○法律相談 (事前に要予約) ※栃木市社会福祉協議会主催	2月15日(木) 10時~12時	岩舟総合支所 1階 相談室 / 岩舟市民生活課 ☎(55)7763
○法律相談 (事前に要予約) ※栃木市社会福祉協議会主催	2月6日(火)、20日(火) 9時~12時	大平地域福祉センター ふるさとふれあい館 / 社会福祉協議会大平支所 ☎(43)0294
○宅地建物相談 (事前に要予約) (土地・建物の売買や賃貸借、所有と管理に関する相談)	2月16日(金) 10時~12時	本庁舎 2階 市民相談室 / 市民生活課 ☎(21)2122
○市民相談 (日常生活の問題など)	月~金曜日 9時~17時	本庁舎 2階 市民相談室 / 市民生活課 ☎(21)2122
○消費生活相談 (商品やサービスなど消費生活全般の相談)	月~金曜日 9時~16時	入舟庁舎 / 消費生活センター ☎(23)8899
○合同相談 (行政相談・人権相談) ※移動県民相談も同時開設	2月13日(火)、27日(火) 10時~12時	本庁舎 2階 市民相談室 / 市民生活課 ☎(21)2122
	3月15日(木) 10時~12時	大平総合支所 1階 相談室 / 大平市民生活課 ☎(43)9211
	2月14日(水) ※ 10時~12時	藤岡公民館 1階 研修室 / 藤岡市民生活課 ☎(62)0905
○人権相談	2月27日(火) 10時~12時	都賀総合支所 1階 相談室 / 都賀市民生活課 ☎(29)1124
	3月27日(火) 13時30分~15時30分	西方総合支所 1階 会議室 / 西方市民生活課 ☎(92)0308
	2月15日(木) ※ 13時30分~15時30分	岩舟総合支所 1階 相談室 / 岩舟市民生活課 ☎(55)7763
○いじめ相談電話	月~金曜日 9時~17時 ※土・日・祝日・時間外は留守番電話・FAX	大平隣保館 ☎(43)6611 ☎0120-46-7830 厚生センター ☎(24)2444 人権・男女共同参画課 ☎(21)2161
○青少年相談 (非行問題・不登校など)	月~金曜日 9時~17時	本庁舎 / 青少年育成センター ☎(23)6566 FAX(21)2690
○家庭児童相談 (0~17歳の子どもの家族)	月~金曜日 9時~16時	本庁舎 / 家庭児童相談室 (子育て支援課内) ☎(21)2227
○ドメスティック・バイオレンス相談 (配偶者等からの暴力)	月~金曜日 9時~16時	本庁舎 / 子育て支援課 ☎(21)2229
○障がい児者相談 (福祉サービスの利用・障がい者を理由とする差別・合理的配慮及び虐待防止に関する相談)	月~金曜日 8時30分~17時15分	本庁舎 / 障がい児者相談支援センター (障がい福祉課内) ☎(21)2235、(21)2236、(21)2208 FAX(21)2682
○就労支援相談 (事前に要予約) (40歳未満の就労相談)	第1・3月曜日13時~21時 第1・3土曜日17時~21時 (*祝日を除く)	栃木勤労青少年ホーム ☎(22)3113
	第2・4月曜日13時~21時 第1・3土曜日13時~16時 (*祝日を除く)	大平勤労青少年ホーム ☎(43)5191

## Happy 子育て 63

### 「子どもを見守りましょう」

「親」という字はね、木の上に立って、子どもの帰りを待てるように書く。これは、テレビドラマ『3年B組金八先生』の中に出てきた、「親」という字の成り立ちについて述べた言葉です。これが本当かどうかはともかくとして、「親」という漢字を分解して「親は子どもを見ている」と表現したのは、なかなか言い得て妙であると思います。

どの親も我が子の成長・自立を願い、子どもの姿を見ているのですが、その見方には、「見守る」と「見張る」の2通りがあるそうです。

私たちは、生まれた子どもがはうようになると「はえは立て立てば歩め」と、子どもがチャレンジャーしている姿を見て励まし、失敗をもほめ、次のチャレンジを促しています。このように、子どもの可能性を信じ、どのような結果になっても大丈夫と大きく構え、子どもが安心してチャレンジできるような目と心を配ることが「見守る」ことです。

一方、「子どもが困らないように」や「子どもが失敗しないように」という親心が強くなり過ぎると、子どもがチャレンジャーしている姿を見ていられず(見たくなく)、先回りして口や手を出したり、「面倒なことになるのでは?」「恥をかかされるのでは?」などといった親自身の不安をなくすことを優先し、子どものチャレンジを制限・禁止したりと、子どもの成長の芽を摘んでしまうことがあります。このように、子どもの可能性ではなく、親の思い通りに子どもが行動しているか否かを確認することが「見張る」ことです。

子どもの意欲と行動する力をさらに伸ばすため、親は、子どもを信頼し目と心を配りながら、「見張る」のではなく「見守る」ようにしていきましょう。



## くらしの窓

### 携帯電話やスマートフォンに届く架空請求メールに注意

携帯電話やスマートフォンに、有名企業の名を語ったショートメッセージを送り、お金をだまし取るというケースが最近増えています。大手通信販売業者などの名前で、「有料動画の未納料金が発生している」などと語り「本日中にご連絡無き場合、法的手続きに移行します。」といった内容で不安をおおきくする手口です。

【事例】携帯電話に「未納料金が発生します。至急連絡してください。○○○○○○○○○○に本日中に連絡がない場合は民事裁判に移行します」というショートメッセージが届いた。驚いて電話連絡すると、大手通信販売業者のプリペイドカードをコンビニで2万円分購入しカードの後ろに記載された番号を教えるよう言われた。

この事例と同じような相談が、全国の消費生活センターに多数寄せられています。

覚えのない請求に応じる必要はありません。特に「民事裁判をする」や「差押えを行う」といった文言には、冷静に対応して下さい。ショートメッセージに記載された電話番号に連絡をしよう前に、消費生活センターに相談してください。また、実際にトラブルにあつてしまった場合は、**早急に消費生活センターに相談**をお願いします。

この他にも、有名企業の名前を利用した同様のトラブルが多発しています。ショートメッセージや電子メール、はがきなどを利用した身に覚えのない料金の請求には、十分注意しましょう。

消費生活センター(入舟庁舎内) ☎(23)8899



生涯学習課 ☎(21)2490



- 本庁**  
〒328-8686 万町9-25  
☎21-2316 FAX21-2673
  - 大平総合支所**  
〒329-4492 大平町富田558  
☎43-9205 FAX43-8818
  - 藤岡総合支所**  
〒323-1192 藤岡町藤岡1022-5  
☎62-0900 FAX62-4625
  - 都賀総合支所**  
〒328-0192 都賀町家中5982-1  
☎29-1100 FAX28-0169
  - 西方総合支所**  
〒322-0692 西方町本城1  
☎92-0300 FAX92-2611
  - 岩舟総合支所**  
〒329-4392 岩舟町静5133-1  
☎55-7751 FAX55-4910
- 休日にお困りの時は  
本庁日直 ☎(22)3535

### お知らせ

**栃木市子どもの貧困対策推進計画に関するパブリックコメント(意見募集)**

市では、全ての子どもが夢と希望をもって成長できる社会の実現のため「栃木市子どもの貧困対策推進計画」の素案をまとめました。この素案に対する皆さんの意見を寄せてください。

**対象** 市内在住、在勤、在学の方／市内に事業所等を有する個人、法人等／市税の納税義務者／本施策に利害関係を有する方

**閲覧期間** 1月22日(月)～2月22日(木)

**閲覧場所** 市政情報センター(市役所本庁舎4階)、生活福祉課(同2階)、各総合支所市民生活課、各公民館、市ホームページ

**提出方法** 閲覧場所にある意見書書式(市ホームページに掲載)に必要事項を記入のうえ、次のいずれかの方法で提出。2月22日(木)必着

**直接提出** 生活福祉課、各市民生活課または各公民館窓口(平日8時30分～17時15分)

**郵送** 〒328-8686 (住所不要) 栃木市生活福祉課 へ

**FAX** (21)26881  
F-service04@city.tochigi.jp

**その他** 提出された意見等は後日公表します(住所・氏名等は非公表)。

**栃木市障がい福祉プラン(素案)に関するパブリックコメント(意見募集)**

市では、障がいの有無などに関係なく、全ての人がわけ隔てなく暮らす「共生社会」の実現に向け「栃木市障がい福祉プラン」の策定を進めています。この計画に対する皆さんの意見をお寄せください。

**対象** 市内在住、在勤、在学の方／市内に事業所等を有する個人、法人等／市税の納税義務者／本施策に利害関係を有する方

**閲覧期間** 1月26日(金)～2月26日(月)

**閲覧場所** 障がい福祉課(市役所本庁舎2階)、市政情報センター(同4階)、各総合支所市民生活課、各公民館、市ホームページ

**提出方法** 閲覧場所にある意見書書式(市ホームページに掲載)に必要事項を記入のうえ、次のいずれかの方法で提出。2月26日(月)必着

**直接提出** 障がい福祉課、各総合支所市民生活課、各公民館窓口(平日8時30分～17時15分)

**郵送** 〒328-8686 (住所不要) 栃木市障がい福祉課 へ

**FAX** (21)26882  
F-service@city.tochigi.jp

**その他** 提出された意見等は後日公表します(住所・氏名等は非公表)。

**栃木市高齢者保健福祉計画(素案)に関するパブリックコメント(意見募集)**

高齢者福祉、保健の総合的な推進と介護保険事業での保険給付の円滑な実施をため、老人福祉法および介護保険法に基づき、栃木市高齢者保健福祉計画および介護保険事業計画の策定を進めています。この計画に対する皆さんの意見をお寄せください。

**対象** 市内在住、在勤、在学的な方／市内に事業所等を有する個人、法人等／市税の納税義務者／本市施策に利害関係を有する方

**閲覧期間** 2月20日(火)まで

**閲覧場所** 地域包括ケア推進課(市役所本庁舎2階)、市政情報センター(同4階)、各総合支所地域づくり推進課、大宮・皆川・吹上・寺尾・国府の各公民館、各市民生活課、市ホームページ

**提出方法** 閲覧場所にある意見書書式(市ホームページに掲載)に必要事項を記入のうえ、次のいずれかの方法で提出。2月19日(月)必着

**直接提出** 公園緑地課(市役所本庁舎3階)、市政情報センター(同4階)、各総合支所地域づくり推進課、大宮・皆川・吹上・寺尾・国府の各公民館、市ホームページ

**郵送** 〒328-8686 (住所不要) 栃木市公園緑地課 へ

**FAX** (21)26770  
kourei@city.tochigi.jp

**その他** 提出された意見等は後日公表します(住所・氏名等は非公表)。

**嘉右衛門町重伝建地区味噌工場跡地保存活用計画(素案)に関するパブリックコメント(意見募集)**

市では、嘉右衛門町重伝建地区における拠点施設整備のため「嘉右衛門町重伝建地区味噌工場跡地保存活用計画」の策定を進めています。この計画に対する皆さんの意見をお寄せください。

**対象** 市内在住、在勤、在学の方／市内に事業所等を有する個人、法人等／市税の納税義務者／本市施策に利害関係を有する方

**閲覧期間** 2月19日(月)まで

**閲覧場所** 蔵の街課(市役所本庁舎3階)、市政情報センター(同4階)、各総合支所地域づくり推進課、大宮・皆川・吹上・寺尾・国府の各公民館、市ホームページ

**提出方法** 閲覧場所にある意見書書式(市ホームページに掲載)に必要事項を記入のうえ、次のいずれかの方法で提出。2月19日(月)必着

**直接提出** 蔵の街課、各総合支所地域づくり推進課(平日8時30分～17時15分)

**郵送** 〒328-8686 (住所不要) 栃木市蔵の街課 へ

**FAX** (21)26774  
kouen@city.tochigi.jp

**その他** 提出された意見等は後日公表します(住所・氏名等は非公表)。

**栃木市文化振興計画(改訂版(素案)に関するパブリックコメント(意見募集))**

市では、栃木市総合計画・教育計画の見直しと、社会情勢や市民ニーズの変化を踏まえ「栃木市文化振興計画(改訂版)」の策定を進めています。この計画に対する皆さんのご意見をお寄せください。

**対象** 市内在住、在勤、在学の方／市内に事業所等を有する個人、法人等／市税の納税義務者／本市施策に利害関係を有する方

**閲覧期間** 2月19日(月)まで

**閲覧場所** 文化課(市役所本庁舎4階)、市政情報センター(同4階)、各総合支所地域づくり推進課、各公民館、市ホームページ

**提出方法** 閲覧場所にある意見書書式(市ホームページに掲載)に必要事項を記入のうえ、次のいずれかの方法で提出。2月19日(月)必着

**直接提出** 文化課、各総合支所地域づくり推進課、各公民館窓口(平日8時30分～17時15分)

**郵送** 〒328-8686 (住所不要) 栃木市文化課 へ

**FAX** (21)26900  
bunka@city.tochigi.jp

**その他** 提出された意見等は後日公表します(住所・氏名等は非公表)。

**栃木市中小企業・小規模企業振興ビジョン(素案)に関するパブリックコメント(意見募集)**

市では、中小企業・小規模企業の振興に必要な施策を計画的かつ総合的に推進するため「栃木市中小企業・小規模企業振興ビジョン」の策定を進めています。この素案に対する皆さんのご意見をお寄せください。

**対象** 市内在住、在勤、在学の方／市内に事業所等を有する個人、法人等／市税の納税義務者／本市施策に利害関係を有する方

**閲覧期間** 2月19日(月)まで

**閲覧場所** 商工振興課および市政情報センター(市役所本庁舎4階)、各総合支所産業振興課、大宮・皆川・吹上・寺尾・国府の各公民館、市ホームページ

**提出方法** 閲覧場所にある意見書書式(市ホームページに掲載)に必要事項を記入のうえ、次のいずれかの方法で提出。2月19日(月)必着

**直接提出** 商工振興課、各総合支所産業振興課(平日8時30分～17時15分)

**郵送** 〒328-8686 (住所不要) 栃木市商工振興課 へ

**FAX** (21)26883  
spoukou@city.tochigi.jp

**その他** 提出された意見等は後日公表します(住所・氏名等は非公表)。

**つがの里総合公園化基本計画(素案)に関するパブリックコメント(意見募集)**

市ではつがの里を、子どもから高齢者まで幅広く利用できる観光拠点として多くの市民に愛される公園に再整備するための基本計画の策定を進めています。この計画に対する皆さんの意見をお寄せください。

**対象** 市内在住、在勤、在学の方／市内に事業所等を有する個人、法人等／市税の納税義務者／本市施策に利害関係を有する方

**閲覧期間** 2月19日(月)まで

**閲覧場所** 公園緑地課(市役所本庁舎3階)、市政情報センター(同4階)、各総合支所地域づくり推進課、大宮・皆川・吹上・寺尾・国府の各公民館、市ホームページ

**提出方法** 閲覧場所にある意見書書式(市ホームページに掲載)に必要事項を記入のうえ、次のいずれかの方法で提出。2月19日(月)必着

**直接提出** 公園緑地課(市役所本庁舎3階)、市政情報センター(同4階)、各総合支所地域づくり推進課、大宮・皆川・吹上・寺尾・国府の各公民館、市ホームページ

**郵送** 〒328-8686 (住所不要) 栃木市公園緑地課 へ

**FAX** (21)22433  
kourei@city.tochigi.jp

**その他** 提出された意見等は後日公表します(住所・氏名等は非公表)。

**嘉右衛門町重伝建地区味噌工場跡地保存活用計画(素案)に関するパブリックコメント(意見募集)**

市では、嘉右衛門町重伝建地区における拠点施設整備のため「嘉右衛門町重伝建地区味噌工場跡地保存活用計画」の策定を進めています。この計画に対する皆さんの意見をお寄せください。

**対象** 市内在住、在勤、在学の方／市内に事業所等を有する個人、法人等／市税の納税義務者／本市施策に利害関係を有する方

**閲覧期間** 2月19日(月)まで

**閲覧場所** 蔵の街課(市役所本庁舎3階)、市政情報センター(同4階)、各総合支所地域づくり推進課、大宮・皆川・吹上・寺尾・国府の各公民館、市ホームページ

**提出方法** 閲覧場所にある意見書書式(市ホームページに掲載)に必要事項を記入のうえ、次のいずれかの方法で提出。2月19日(月)必着

**直接提出** 蔵の街課、各総合支所地域づくり推進課(平日8時30分～17時15分)

**郵送** 〒328-8686 (住所不要) 栃木市蔵の街課 へ

**FAX** (21)26770  
kourei@city.tochigi.jp

**その他** 提出された意見等は後日公表します(住所・氏名等は非公表)。

**栃木市文化振興計画(改訂版(素案)に関するパブリックコメント(意見募集))**

市では、栃木市総合計画・教育計画の見直しと、社会情勢や市民ニーズの変化を踏まえ「栃木市文化振興計画(改訂版)」の策定を進めています。この計画に対する皆さんのご意見をお寄せください。

**対象** 市内在住、在勤、在学の方／市内に事業所等を有する個人、法人等／市税の納税義務者／本市施策に利害関係を有する方

**閲覧期間** 2月19日(月)まで

**閲覧場所** 文化課(市役所本庁舎4階)、市政情報センター(同4階)、各総合支所地域づくり推進課、各公民館、市ホームページ

**提出方法** 閲覧場所にある意見書書式(市ホームページに掲載)に必要事項を記入のうえ、次のいずれかの方法で提出。2月19日(月)必着

**直接提出** 文化課、各総合支所地域づくり推進課、各公民館窓口(平日8時30分～17時15分)

**郵送** 〒328-8686 (住所不要) 栃木市文化課 へ

**FAX** (21)26900  
bunka@city.tochigi.jp

**その他** 提出された意見等は後日公表します(住所・氏名等は非公表)。

**栃木市中小企業・小規模企業振興ビジョン(素案)に関するパブリックコメント(意見募集)**

市では、中小企業・小規模企業の振興に必要な施策を計画的かつ総合的に推進するため「栃木市中小企業・小規模企業振興ビジョン」の策定を進めています。この素案に対する皆さんのご意見をお寄せください。

**対象** 市内在住、在勤、在学の方／市内に事業所等を有する個人、法人等／市税の納税義務者／本市施策に利害関係を有する方

**閲覧期間** 2月19日(月)まで

**閲覧場所** 商工振興課および市政情報センター(市役所本庁舎4階)、各総合支所産業振興課、大宮・皆川・吹上・寺尾・国府の各公民館、市ホームページ

**提出方法** 閲覧場所にある意見書書式(市ホームページに掲載)に必要事項を記入のうえ、次のいずれかの方法で提出。2月19日(月)必着

**直接提出** 商工振興課、各総合支所産業振興課(平日8時30分～17時15分)

**郵送** 〒328-8686 (住所不要) 栃木市商工振興課 へ

**FAX** (21)26883  
spoukou@city.tochigi.jp

**その他** 提出された意見等は後日公表します(住所・氏名等は非公表)。

**介護福祉士実務者研修講座開講のご案内**

【開講日程】(厚労省一般教育給付対象講座)  
通信課程：平成30年4月～8月土曜日全9回通学

【受講料】90,000円(税別)：テキスト含：9:00～16:30  
\*分割払い有・資料送付・先着順

【会場】ピジョン真中本社研修室 P有 \*HP参照

ピジョン真中株式会社 PIGEON MANAKA  
まずはお電話を! ☎0282-20-6180

**相続・遺言・登記・会社設立等 佐山司法書士事務所**

親身になって相談に応じます

司法書士 佐山 隆  
土地家屋調査士 佐山 健太郎  
行政書士  
司法書士

栃木市旭町19番16号 栃木市文化会館斜め前  
TEL0282(24)2555 (平日)8:00～19:00  
(土・日・祝) 事前予約にて承ります

**提出** 2月20日(火)必着  
**直接提出** 地域包括ケア推進課、各総合支所内地域包括支援センター(平日8時30分～17時15分)

**郵送** 〒328-8686 (住所不要) 栃木市地域包括ケア推進課 へ

**FAX** (21)26882  
F-service@city.tochigi.jp

**その他** 提出された意見等は後日公表します(住所・氏名等は非公表)。

**提出** 2月20日(火)必着  
**直接提出** 地域包括ケア推進課(市役所本庁舎2階)、市政情報センター(同4階)、各総合支所地域づくり推進課、大宮・皆川・吹上・寺尾・国府の各公民館、各市民生活課、市ホームページ

**提出方法** 閲覧場所にある意見書書式(市ホームページに掲載)に必要事項を記入のうえ、次のいずれかの方法で提出。2月20日(火)必着

**直接提出** 地域包括ケア推進課(市役所本庁舎2階)、市政情報センター(同4階)、各総合支所地域づくり推進課、大宮・皆川・吹上・寺尾・国府の各公民館、各市民生活課、市ホームページ

**郵送** 〒328-8686 (住所不要) 栃木市地域包括ケア推進課 へ

**FAX** (21)26882  
F-service@city.tochigi.jp

**その他** 提出された意見等は後日公表します(住所・氏名等は非公表)。

**提出** 2月19日(月)必着  
**直接提出** 公園緑地課(市役所本庁舎3階)、市政情報センター(同4階)、各総合支所地域づくり推進課、大宮・皆川・吹上・寺尾・国府の各公民館、市ホームページ

**提出方法** 閲覧場所にある意見書書式(市ホームページに掲載)に必要事項を記入のうえ、次のいずれかの方法で提出。2月19日(月)必着

**直接提出** 公園緑地課(市役所本庁舎3階)、市政情報センター(同4階)、各総合支所地域づくり推進課、大宮・皆川・吹上・寺尾・国府の各公民館、市ホームページ

**郵送** 〒328-8686 (住所不要) 栃木市公園緑地課 へ

**FAX** (21)26770  
kourei@city.tochigi.jp

**その他** 提出された意見等は後日公表します(住所・氏名等は非公表)。

**提出** 2月19日(月)必着  
**直接提出** 蔵の街課、各総合支所地域づくり推進課、各公民館窓口(平日8時30分～17時15分)

**郵送** 〒328-8686 (住所不要) 栃木市蔵の街課 へ

**FAX** (21)26774  
kouen@city.tochigi.jp

**その他** 提出された意見等は後日公表します(住所・氏名等は非公表)。

**提出** 2月19日(月)必着  
**直接提出** 文化課、各総合支所地域づくり推進課、各公民館窓口(平日8時30分～17時15分)

**郵送** 〒328-8686 (住所不要) 栃木市文化課 へ

**FAX** (21)26900  
bunka@city.tochigi.jp

**その他** 提出された意見等は後日公表します(住所・氏名等は非公表)。

**提出** 2月19日(月)必着  
**直接提出** 商工振興課、各総合支所産業振興課(平日8時30分～17時15分)

**郵送** 〒328-8686 (住所不要) 栃木市商工振興課 へ

**FAX** (21)26883  
spoukou@city.tochigi.jp

**その他** 提出された意見等は後日公表します(住所・氏名等は非公表)。

**★入学願書受付中★**

1/27(土) オープンキャンパス開催  
2/17(土) 入学式開催

各国家資格取得に対応!

- 看護師
- 助産師
- 理学療法士
- 作業療法士
- 介護福祉士
- 歯科衛生士

マロニエ医療福祉専門学校  
小山歯科衛生士専門学校

**介護福祉士実務者研修講座開講のご案内**

【開講日程】(厚労省一般教育給付対象講座)  
通信課程：平成30年4月～8月土曜日全9回通学

【受講料】90,000円(税別)：テキスト含：9:00～16:30  
\*分割払い有・資料送付・先着順

【会場】ピジョン真中本社研修室 P有 \*HP参照

ピジョン真中株式会社 PIGEON MANAKA  
まずはお電話を! ☎0282-20-6180

相続・遺言・登記・会社設立等  
**佐山司法書士事務所**

親身になって相談に応じます

司法書士 佐山 隆  
土地家屋調査士 佐山 健太郎  
行政書士  
司法書士

栃木市旭町19番16号 栃木市文化会館斜め前  
TEL0282(24)2555 (平日)8:00～19:00  
(土・日・祝) 事前予約にて承ります

「ご注意ください!」スプレー缶、カセットボンベの出し方

ご家庭などで使用したスプレー缶やカセットボンベの中身が残ったままゴミに出すと、引火や破損事故の原因となり、大変危険です。

ごみ収集車で引火や爆発した場合、通行人や収集作業員の命にかかわるほか、近隣の家屋などに重大な被害を及ぼす恐れがあります。

また、処理施設での破砕処理で爆発した場合、施設の機械類が損傷し、市内の不燃ごみの処理が完全に停止するのに加え、多額の復旧費用がかかります。

スプレー缶等の出し方  
①中身を使い切って、火の気のない、風通しの良い場所、穴を2か所以上開けましょう。

②マジックなどで穴の周りを丸で囲みましょう。

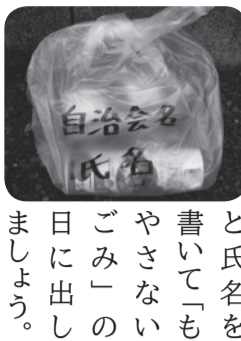
③スプレー缶類だけを、他のごみと混ぜないで中身の見える袋に入れ、自治会名と氏名を書いて「もやさないごみ」の日に持ち出しをお願いします。



自治会名と氏名を書いて「もやさないごみ」の日に持ち出しをお願いします。



自治会名と氏名を書いて「もやさないごみ」の日に持ち出しをお願いします。



自治会名と氏名を書いて「もやさないごみ」の日に持ち出しをお願いします。

とちぎクリーンプラザ ☎(31)2446

学童保育 春休み利用申込受付

保護者の就労等により、家庭での保護指導を受けられない児童を対象に、春休みの期間中のみ学童保育を利用申し込みを受け付けています。

現在学童保育を利用している方は、改めて申し込みする必要はありません。

対象 次の各小学校の通学区域内の学童保育。栃中央小、栃三小、栃四小、栃五小、南小、大宮北小、吹上小、皆川城東小、千塚小、国府北小、国府南小、大宮南小、大平・藤岡・都賀・岩舟地域内各小学校

申込 2月5日(月)～16日(金)に申込用紙(問合先、各総合支所および各学童保育、市ホームページに設置)を子育て支援課、各総合支所市民生活課に提出

※定員には限りがあるため、申し込みをしても希望に添えない場合があります。

※国府北小、国府南小、大宮南小での利用は、スマイルクラブ(榎山/☎090-12322-10577)に問い合わせください。

子育て支援課 ☎(21)2223

「国民年金保険料全額免除・納付猶予」20歳前障害による障害基礎年金の方は所得の申告をしてください

次の方は、所得がない場合でも前年の所得を申告してください。

国民年金保険料全額免除・納付猶予を継続承認されている方

日本年金機構が前年の所得によって全額免除・納付猶予の審査を行います。

所得の申告がないと、審査ができず引落となり、審査ができません。

継続承認されている方は、国民年金保険料免除・納付猶予申請書の提出は不要です。

20歳前障害により障害基礎年金を受給している方(年金コード6350・2650の方)

20歳前障害による障害基礎年金の受給には所得の制限(※)があるため、前年の所得により、年金が全部停止または一部停止になる場合があります。

所得が約360万4千円以上で一部停止、約462万1千円以上で全部停止(扶養人数が0人の場合)

国民年金保険料の納付は便利でお得な口座振替で

「うっかり忘れて納付期限を過ぎていた」「忙しくて金融機関の窓口やコンビニエンスストアで支払う時間がない」という方は、便利な口座振替をご利用ください。

前納した場合は割引額も、現金で前納した場合よりもさらに大きくなり、お得です。

振替方法と割引額  
①2年前納 2年分の保険料を4月末に一括引落(2年で約15,000円割引)

②1年前納 1年分の保険料を4月末に一括引落(1年で4,000円割引)

③6ヶ月前納 6カ月分の保険料を4月末に一括引落(1年で4,000円割引)

国民年金保険料の納付は便利でお得な口座振替で

火災が発生しやすい季節となり、高齢者が火災に巻き込まれ、死亡する事例が多くなっています。

火災の発生は、火災予防に十分気を付け、火災予防に取り組みましょう。

消防本部予防課 ☎(22)0072

経済的な理由により、小中学校への就学困難な児童生徒の保護者に対し、学用品費・学校給食費等を援助することに、児童・生徒が安心して通学できるように支援する制度を設けています。

支援内容は申請方法等、詳しくは問合先へ。教育総務課 ☎(21)2462

平成29年4月1日の道路法施行令の一部改正により、本市でも道路占用料・法定外公共物使用料が国における道路占用料に準じてなおります。

詳細は左記へお問い合わせください。土木管理課 ☎(21)2403

放置自転車等の移動保管料を改定します

市では、「栃木市自転車等の放置防止に関する条例」に基づき、公共の場所等に放置された自転車等を撤去し、放置自転車保管所に移動すると共に、放置した方から「放置自転車等移動保管料」を徴収していただきます。

このたび、放置した方により適正な負担を求め、左記のとおり改定します。

道路占用料・法定外公共物使用料の改定

平成29年4月1日の道路法施行令の一部改正により、本市でも道路占用料・法定外公共物使用料が国における道路占用料に準じてなおります。

詳細は左記へお問い合わせください。土木管理課 ☎(21)2403

放置自転車等の移動保管料を改定します

市では、「栃木市自転車等の放置防止に関する条例」に基づき、公共の場所等に放置された自転車等を撤去し、放置自転車保管所に移動すると共に、放置した方から「放置自転車等移動保管料」を徴収していただきます。

このたび、放置した方により適正な負担を求め、左記のとおり改定します。

改正前 1,080円  
改正後 2,000円  
(3月31日まで)

4月1日から

自転車等の放置は、歩行者、緊急車両などの通行を妨げ、街の美観を損ねる要因となります。

自転車等は路上に放置しないようお願いいたします。

改定後費用の適用は、4月1日以降に撤去した放置自転車等からとなります。

交通防犯課 ☎(21)2151

下水道業務課からのお知らせ

井戸水を使って下水道を使用している方へ

井戸水を使って下水道を使用している場合、使用人数により下水道使用料が決まります。

人数が変更になったときは、必ず「人数の変更届」を提出してください。

また、井戸水の使用を新たに開始または中止したときは「使用水の変更届」の提出が必要となります。

一灯点滅式信号機の撤去

現在設置されている一灯点滅式信号機は、国の指針により順次撤去され、一時停止の高輝度標識や路面表示の規制に変更されます。

交通安全防止のため、交差点での確実な安全確認をお願いいたします。

栃木警察署 ☎(25)0110  
交通防犯課 ☎(21)2151

宝くじ助成金で、市消防団に「救助用半長靴」を配備しました

消防団に配備された半長靴

一般財団法人自治総合センターが、宝くじの受託事業収入を財源として実施している地域防災組織育成助成事業(消防団)の助成を受けて、市消防団に「救助用半長靴」を配備しました。

市消防本部消防総務課 ☎(23)3527

地域福祉のための寄附ありがとうございます

福祉に役立ててほしいと、市内在住の五月女博勇様より、地域福祉基金に百万円の寄附をいただきました。

この寄附金は、地域福祉のため役立てられます。

福祉総務課 ☎(21)2201

ふるさと文化振興基金への寄附ありがとうございました

市民文化の振興のためのふるさと文化振興基金に、次の方々から寄附をいただきました。

栃木市モラロジー事務所様  
吉永しげる歌謡祭実行委員会様

文化課 ☎(21)2495

地域福祉基金への寄附ありがとうございます

自主防災組織の設立を

災害による被害を軽減するためには、日頃の防災対策が大切です。

地域で防災対策に取り組むために、市では、自治会等での自主防災組織設立を推進しています。

設立のため支援等を行っておりますので、問合先に相談ください。

市の支援等  
・自治会役員等への勉強会(出前講座)  
・設立に必要な費用の補助(20万円上限)  
・翌年からは活動についての補助(2万円上限)

危機管理課 ☎(21)2551

下水道業務課

井戸水を使って下水道を使用している方へ

井戸水を使って下水道を使用している場合、使用人数により下水道使用料が決まります。

人数が変更になったときは、必ず「人数の変更届」を提出してください。

また、井戸水の使用を新たに開始または中止したときは「使用水の変更届」の提出が必要となります。

土木管理課 ☎(21)2403

放置自転車等の移動保管料を改定します

市では、「栃木市自転車等の放置防止に関する条例」に基づき、公共の場所等に放置された自転車等を撤去し、放置自転車保管所に移動すると共に、放置した方から「放置自転車等移動保管料」を徴収していただきます。

このたび、放置した方により適正な負担を求め、左記のとおり改定します。

改正前 1,080円  
改正後 2,000円  
(3月31日まで)

4月1日から

募集

福祉の増進に役立てて欲しいと、株式会社栃木自動車教習所様より、地域福祉基金に22,425円の寄附をいただきました。

福祉総務課 ☎(21)2201

地域福祉基金への寄附ありがとうございます

福祉の増進に役立てて欲しいと、株式会社栃木自動車教習所様より、地域福祉基金に22,425円の寄附をいただきました。

福祉総務課 ☎(21)2201

地域福祉基金への寄附ありがとうございます

福祉の増進に役立てて欲しいと、株式会社栃木自動車教習所様より、地域福祉基金に22,425円の寄附をいただきました。

福祉総務課 ☎(21)2201

地域福祉基金への寄附ありがとうございます

福祉の増進に役立てて欲しいと、株式会社栃木自動車教習所様より、地域福祉基金に22,425円の寄附をいただきました。

福祉総務課 ☎(21)2201

地域福祉基金への寄附ありがとうございます

福祉の増進に役立てて欲しいと、株式会社栃木自動車教習所様より、地域福祉基金に22,425円の寄附をいただきました。

福祉総務課 ☎(21)2201

地域福祉基金への寄附ありがとうございます

福祉の増進に役立てて欲しいと、株式会社栃木自動車教習所様より、地域福祉基金に22,425円の寄附をいただきました。



国民年金事務専門員募集

募集人員 3人
勤務 4月2日(月)から
勤務条件 平日、8時30分
19時15分の間で1日6時
間勤務

応募資格 市区町村または
日本年金機構(旧社会保険
庁を含む。)において、国
民年金事務の経験が5年以
上ある方

報酬 月額146,600
円(予定)

応募方法 2月1日(木)
21日(水)の平日8時30
分19時に、申込書(問合
先窓口、市ホームページに
配置)と履歴書を、問合先
に直接。

※申込書には、以前の国民年
金事務の経験期間や勤務場
所等の記載は必須です。
※後日面接を行い、採用の
可否を決定。

交通指導員募集
募集人数 1人程度
勤務地域 都賀地域
対象 市内在住のおおむね
65歳までの方

勤務内容 通学路における
児童等の交通安全指導(平
日の7時頃から8時頃まで
の約1時間)、イベントに
おける交通整理等

任期 4月1日~平成31年
3月31日(再任用あり)
報酬 月額47,000円
申込 2月16日(金)まで
に履歴書(写真添付)を、
問合先または各総合支所市
民生活課に提出。応募後に
面接(後日連絡)を行い、
採用の可否を決定します。

交通防犯課(21)2151

統計調査員募集

仕事の内容 国が実施する
統計調査の、担当調査区域
の範囲と調査対象の確認
調査票の配布と記入依頼
記入された調査票の回収
回収した調査票の点検・整
理/調査票など調査関係書
類の提出

募集要件 満20歳以上の方
で、調査で知り得た秘密を
保護でき、責任を持って調
査事務を遂行できる方(税
務、警察、選挙、報道等に
関係する方を除く)

報酬 調査ごとに報酬(給
与所得)あり

今後の調査 平成30年工業
統計調査、平成30年住宅・
土地統計調査など

総合政策課(21)2306
市長および市議会議員選挙
の期日前投票立会人募集
日時 4月16日(月)~21
日(土)8時30分~20時

場所 市役所入舟庁舎およ
び各総合支所
対象 市内に住所を有し、
栃木市の選挙人名簿に登録
されている18歳以上の方

内容 期日前投票の立会い
報酬額 日額9,500円
応募方法 2月16日(金)
までに応募用紙(問合先、
市ホームページに設置)に
問合先まで

※応募状況により調整あり。
(初めての方優先)
選挙管理委員会事務局
(21)2531

栃木市社会教育委員募集
(公募委員募集)
本市の社会教育に関し助
言を行う委員を公募します。
公募委員数 2人(選考の内
(交通費支給なし))

報酬 日額4,000円以
下(交通費支給なし)

入居者募集情報

市営住宅 3DK 1
本町市営住宅 3DK 1
川原田市営住宅 2DK
1戸(2階)※単身者申込可
特定公共賃貸住宅(スカイ
ハイツ)(申込みは所得月
額48万7千円までの方)

スカイハイツ平柳 3LD
K(78.45平方メートル) 1戸
家賃6万9千円/月
3DK(70.23平方メートル)
1戸 家賃6万5千円/月

スカイハイツ川原田 3D
K(73.77平方メートル) 2戸
家賃6万6千円/月

共通事項
申込期間 2月5日(月)
~9日(金)8時30分~17時
入居日 3月1日(木)
※駐車場を利用する場合、
家賃の他に駐車場料金(月
2,700円/台)がかかります。

※申込多数の場合は抽選で
入居者を決定します。
※都合により、募集住戸が
変わる場合があります。
※入居資格・条件等、詳細
は問合先へ。

住宅課 (21)2453
予備自衛官補募集
「普段は、学生や社会人。
いざというときには自衛
官!」平成30年度予備自衛
官補を募集します。

応募資格 日本国籍を有
し、平成30年7月1日現在
に次の年齢に該当する方
①一般:18歳以上34歳未満
②技能:18歳以上55歳未満
※医師・建築士等免許の保
有者、語学能力保有者等保
有技能により対象年齢が変
わります。

試験日 4月14日(土)
試験日 4月14日(土)
試験日 4月14日(土)
試験日 4月14日(土)

試験日 4月14日(土)
試験日 4月14日(土)
試験日 4月14日(土)
試験日 4月14日(土)

入居者募集情報

市営住宅 3DK 1
本町市営住宅 3DK 1
川原田市営住宅 2DK
1戸(2階)※単身者申込可
特定公共賃貸住宅(スカイ
ハイツ)(申込みは所得月
額48万7千円までの方)

スカイハイツ平柳 3LD
K(78.45平方メートル) 1戸
家賃6万9千円/月
3DK(70.23平方メートル)
1戸 家賃6万5千円/月

スカイハイツ川原田 3D
K(73.77平方メートル) 2戸
家賃6万6千円/月

共通事項
申込期間 2月5日(月)
~9日(金)8時30分~17時
入居日 3月1日(木)
※駐車場を利用する場合、
家賃の他に駐車場料金(月
2,700円/台)がかかります。

※申込多数の場合は抽選で
入居者を決定します。
※都合により、募集住戸が
変わる場合があります。
※入居資格・条件等、詳細
は問合先へ。

住宅課 (21)2453
予備自衛官補募集
「普段は、学生や社会人。
いざというときには自衛
官!」平成30年度予備自衛
官補を募集します。

応募資格 日本国籍を有
し、平成30年7月1日現在
に次の年齢に該当する方
①一般:18歳以上34歳未満
②技能:18歳以上55歳未満
※医師・建築士等免許の保
有者、語学能力保有者等保
有技能により対象年齢が変
わります。

試験日 4月14日(土)
試験日 4月14日(土)
試験日 4月14日(土)
試験日 4月14日(土)

試験日 4月14日(土)
試験日 4月14日(土)
試験日 4月14日(土)
試験日 4月14日(土)

入居者募集情報

市営住宅 3DK 1
本町市営住宅 3DK 1
川原田市営住宅 2DK
1戸(2階)※単身者申込可
特定公共賃貸住宅(スカイ
ハイツ)(申込みは所得月
額48万7千円までの方)

スカイハイツ平柳 3LD
K(78.45平方メートル) 1戸
家賃6万9千円/月
3DK(70.23平方メートル)
1戸 家賃6万5千円/月

スカイハイツ川原田 3D
K(73.77平方メートル) 2戸
家賃6万6千円/月

共通事項
申込期間 2月5日(月)
~9日(金)8時30分~17時
入居日 3月1日(木)
※駐車場を利用する場合、
家賃の他に駐車場料金(月
2,700円/台)がかかります。

※申込多数の場合は抽選で
入居者を決定します。
※都合により、募集住戸が
変わる場合があります。
※入居資格・条件等、詳細
は問合先へ。

住宅課 (21)2453
予備自衛官補募集
「普段は、学生や社会人。
いざというときには自衛
官!」平成30年度予備自衛
官補を募集します。

応募資格 日本国籍を有
し、平成30年7月1日現在
に次の年齢に該当する方
①一般:18歳以上34歳未満
②技能:18歳以上55歳未満
※医師・建築士等免許の保
有者、語学能力保有者等保
有技能により対象年齢が変
わります。

試験日 4月14日(土)
試験日 4月14日(土)
試験日 4月14日(土)
試験日 4月14日(土)

試験日 4月14日(土)
試験日 4月14日(土)
試験日 4月14日(土)
試験日 4月14日(土)

入居者募集情報

市営住宅 3DK 1
本町市営住宅 3DK 1
川原田市営住宅 2DK
1戸(2階)※単身者申込可
特定公共賃貸住宅(スカイ
ハイツ)(申込みは所得月
額48万7千円までの方)

スカイハイツ平柳 3LD
K(78.45平方メートル) 1戸
家賃6万9千円/月
3DK(70.23平方メートル)
1戸 家賃6万5千円/月

スカイハイツ川原田 3D
K(73.77平方メートル) 2戸
家賃6万6千円/月

共通事項
申込期間 2月5日(月)
~9日(金)8時30分~17時
入居日 3月1日(木)
※駐車場を利用する場合、
家賃の他に駐車場料金(月
2,700円/台)がかかります。

※申込多数の場合は抽選で
入居者を決定します。
※都合により、募集住戸が
変わる場合があります。
※入居資格・条件等、詳細
は問合先へ。

住宅課 (21)2453
予備自衛官補募集
「普段は、学生や社会人。
いざというときには自衛
官!」平成30年度予備自衛
官補を募集します。

応募資格 日本国籍を有
し、平成30年7月1日現在
に次の年齢に該当する方
①一般:18歳以上34歳未満
②技能:18歳以上55歳未満
※医師・建築士等免許の保
有者、語学能力保有者等保
有技能により対象年齢が変
わります。

試験日 4月14日(土)
試験日 4月14日(土)
試験日 4月14日(土)
試験日 4月14日(土)

試験日 4月14日(土)
試験日 4月14日(土)
試験日 4月14日(土)
試験日 4月14日(土)

入居者募集情報

市営住宅 3DK 1
本町市営住宅 3DK 1
川原田市営住宅 2DK
1戸(2階)※単身者申込可
特定公共賃貸住宅(スカイ
ハイツ)(申込みは所得月
額48万7千円までの方)

スカイハイツ平柳 3LD
K(78.45平方メートル) 1戸
家賃6万9千円/月
3DK(70.23平方メートル)
1戸 家賃6万5千円/月

スカイハイツ川原田 3D
K(73.77平方メートル) 2戸
家賃6万6千円/月

共通事項
申込期間 2月5日(月)
~9日(金)8時30分~17時
入居日 3月1日(木)
※駐車場を利用する場合、
家賃の他に駐車場料金(月
2,700円/台)がかかります。

※申込多数の場合は抽選で
入居者を決定します。
※都合により、募集住戸が
変わる場合があります。
※入居資格・条件等、詳細
は問合先へ。

住宅課 (21)2453
予備自衛官補募集
「普段は、学生や社会人。
いざというときには自衛
官!」平成30年度予備自衛
官補を募集します。

応募資格 日本国籍を有
し、平成30年7月1日現在
に次の年齢に該当する方
①一般:18歳以上34歳未満
②技能:18歳以上55歳未満
※医師・建築士等免許の保
有者、語学能力保有者等保
有技能により対象年齢が変
わります。

試験日 4月14日(土)
試験日 4月14日(土)
試験日 4月14日(土)
試験日 4月14日(土)

試験日 4月14日(土)
試験日 4月14日(土)
試験日 4月14日(土)
試験日 4月14日(土)

入居者募集情報

市営住宅 3DK 1
本町市営住宅 3DK 1
川原田市営住宅 2DK
1戸(2階)※単身者申込可
特定公共賃貸住宅(スカイ
ハイツ)(申込みは所得月
額48万7千円までの方)

スカイハイツ平柳 3LD
K(78.45平方メートル) 1戸
家賃6万9千円/月
3DK(70.23平方メートル)
1戸 家賃6万5千円/月

スカイハイツ川原田 3D
K(73.77平方メートル) 2戸
家賃6万6千円/月

共通事項
申込期間 2月5日(月)
~9日(金)8時30分~17時
入居日 3月1日(木)
※駐車場を利用する場合、
家賃の他に駐車場料金(月
2,700円/台)がかかります。

※申込多数の場合は抽選で
入居者を決定します。
※都合により、募集住戸が
変わる場合があります。
※入居資格・条件等、詳細
は問合先へ。

住宅課 (21)2453
予備自衛官補募集
「普段は、学生や社会人。
いざというときには自衛
官!」平成30年度予備自衛
官補を募集します。

応募資格 日本国籍を有
し、平成30年7月1日現在
に次の年齢に該当する方
①一般:18歳以上34歳未満
②技能:18歳以上55歳未満
※医師・建築士等免許の保
有者、語学能力保有者等保
有技能により対象年齢が変
わります。

試験日 4月14日(土)
試験日 4月14日(土)
試験日 4月14日(土)
試験日 4月14日(土)

試験日 4月14日(土)
試験日 4月14日(土)
試験日 4月14日(土)
試験日 4月14日(土)

新築住宅 リフォーム
エクステリア・店舗・インテリア
お住まいの事なら何でもご相談下さい!
★まずはお電話下さい! 見積り無料!!
住所: 栃木市城内町2-48-4
電話: 0282-22-7207
FAX 0282-22-7209

屋根葺き替え 外壁塗装 太陽光発電+蓄電 コーキング 雨どい 雨りも修理
美しく。
美外屋根と
屋根葺き替え 外壁塗装 太陽光発電+蓄電 コーキング 雨どい 雨りも修理
藤岡商事株式会社 0282-62-3334
外装リフォーム専門店 栃木県栃木市藤岡町大前646 http://www.fujiokashoji.co.jp

か・た・づ・什屋☆栃木です!!
★処理に困った机・椅子・家具・衣服・家電など★
★遺品処理/空き家バンク/廃屋等の解体処分★
株式会社くりかい
【本社】 栃木県栃木市宮町55番地1
0282-30-1632
栃木市指定一般廃棄物許可業者
栃木市指定環第19号【一般廃棄物許可】



栃木市文化マイスターのつどい&栃木市文化活動協議会活動交流会

市の文化面の各分野で調査研究・活動を行う文化マイスターの活動発表会と、団体として文化マイスターに認定されている、各地域文化協会・文化団体連絡協議会の全体の「栃木市文化活動協議会活動交流会」を開催します。

市の歴史や文化をテーマにした「とちぎ文化検定」を受けて、市の魅力を再発見してみませんか？



第4回とちぎ文化検定

100点 受付窓口 問合先、各地域公民館 費用 両コースともに1,000円

申込期間 1月22日(月)～2月16日(金)の平日に、費用を添えて、直接問合先窓口へ。

文化課 ☎(21)2495

水とみどりのふれあい体験活動

間伐材を使った木工教室、特別林産きのこ教室、ホタルの幼虫放流等、森が育む木や生き物に触れることで森林について楽しく学ぶ体験教室です。

日時 2月17日(土) 10時～12時30分 場所 出流ふれあいの森(出流町)

対象 小学生までの子どもと保護者 定員 10組程度(先着順)

自己紹介やフリータイム

新春の出会いイベント

ホーム祭を通して、軽食やゲームで新たな出会いをしてみましよう。

日時 2月18日(日) 11時～14時 場所 大平勤労青少年ホーム(大平町蔵井)

対象 40代までの独身男女 定員 男女各10人 費用 500円

申込 2月14日(水)までに代金を添えて直接(身分証提示)受付13時～21時

婚活パーティー「スポーツ婚活 Vol.7」

を設け、スポーツが苦手な方でも、楽しみながら参加できるプログラム。「ソフトラレー」や「バドミントン」「卓球」などの種目で盛り上がりがあります。

日時 3月4日(日) 14時～17時(受付13時30分)

場所 栃木市総合体育館(川原田町)

対象 25歳～40歳位までの独身男女 定員 男女各20人(抽選制)

費用 男性5,000円 女性1,000円(当日) ※ウェアワークとちぎ割引あり

持ち物 公的身分証明書、動きやすい服装、筆記用具、タオル、室内用のシューズ(外ばき不可)

申込 2月26日(月)までに総合運動公園管理事務所へ

栃木市総合運動公園 ☎(23)2523

「こころ弾む春」レッツエンジョイ！勤総フェスティバル

日時 3月11日(日) 9時30分～16時30分

場所 勤労者総合福祉センター(今泉町1丁目)

対象 どなたでも 全館無料開放

内容 自主講座発表、スプリングコンサート、焼きそば・味噌おでんの販売、お楽しみ抽選会

勤労者総合福祉センター ☎(27)7140

講座

「読み聞かせ」学習会

子どもの情操教育や脳の発達にも良いといわれる「読み聞かせ」を学んでみませんか。

日時 2月13日・20日・27日 全3回(火曜日)10時～

11時30分 場所 厚生センター(栃木第四地区コミュニティセンター/旭町)

対象 どなたでも 定員 10人 費用 無料

申込 1月30日(火)～2月8日(木)

問 厚生センター ☎(24)2444

藤岡公民館講座

茶の湯を学んでみましょう

茶道を通して日本の伝統文化を学んでみましょう。

日時 2月13日、27日、3月13日、27日(第2・4火曜日の全4回)13時30分

場所 藤岡公民館(藤岡町藤岡)

対象 どなたでも 持ち物 書道具(毛筆用筆・小中)、絵具、パレット、水入れ、ティッシュ(※初回は「母」がテーマですの

で、母をお持ちください) 定員 20人 費用 全3回300円

申込 1月29日(月)～2月16日(金)に問合先へ(平日のみ)

洋菓子と珈琲を楽しもう プロに教わる、美味しい洋菓子の作り方、美味しいコーヒーの淹れ方

日時 ①3月4日(日)、②19日(月)(どちらか一日を選択)10時

場所 藤岡保健福祉センター(藤岡町赤麻) 持ち物 エプロン、ふきん、頭にかぶるもの等(調理できる服装)等 定員 各回20人 費用 1回1,500円

申込 1月29日(月)～2月16日(金)に問合先へ(平日のみ)

問 藤岡公民館 ☎(62)4321



そば三昧&親子でそば打ち体験



そば三昧

嘉右衛門町伝建地区の散策がてら、打ち立てのお蕎麦の食べくらべをしてみませんか？

日時 2月25日(日)11時～14時 場所 嘉右衛門町伝統的建造物群保存地区 対象 どなたでも

親子でそば打ち体験

親子で楽しくお蕎麦を打ってみましょう。

日時 2月25日(日)10時～11時 場所 神明神社社務所(嘉右衛門町) 対象 小学生以上(要保護者同伴) 内容 1玉500g(約4人前)を家族で作ります 定員 10組(先着順) 費用 1組600円



申込 2月1日(木)～16日(金)の平日の9時～16時に問合先へ 問 蔵の街課 ☎(21)2168

栃木市農業後継者婚活サポート事業

「Tochigi ハートフルパーティー」

甘酸っぱいとちおとめのいちご狩りや、ピザ技術競技部門で世界チャンピオンによるパフォーマンス、地元農産物を使用した料理を味わいながら、楽しく交流します。

日時 3月10日(土)13時～20時 場所 いわふねフルーツパーク(岩舟町下津原)、和CUORE(藤岡町大前)他 対象 農業に関心があるか、農業に従事している独身男性・女性(20歳～おおむね45歳) 定員 男女各15人程度 費用 男性2,000円 女性1,000円 申込 2月21日(水)までに問合先へ



ピザ競技世界チャンピオン 赤坂さん

問 農業振興課 ☎(21)2384

こどもサポートセンター市民講座

「家事の知恵と自分らしい暮らし」

料理研究家 坂井より子さんを講師に迎え、自身の経験を生かした、家事や暮らしの知恵などのお話を聴きます。

日時 3月7日(水)13時30分～15時 場所 パーラーとちぎ(とちぎ蔵の街大通り沿い/倭町) 対象 どなたでも 定員 15人 費用 1,000円 申込 2月23日(金)までに問合先に電話にて。

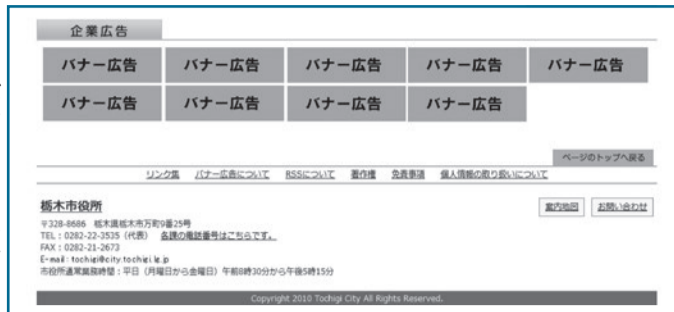
問 こどもサポートセンター ☎(20)7705

市ホームページ 有料バナー広告募集

市ホームページのトップページに掲載します。企業のPRなどにぜひご活用ください。

- 掲載期間 4月～平成31年3月(1か月単位)
掲載料 1か月 15,000円 12か月 165,000円(一括前納の場合に限る)
掲載位置 トップページ左上(ランダム表示)及び下部(場所は選べません)
掲載規格 天地50ピクセル×左右170ピクセル 容量30KB以内
形式: GIF、JPEG、PNG(アニメーションGIFは不可)
申込 2月1日(木)～28日(水) ホームページ広告掲載申込書にバナー画像図を添えて問合先まで提出。

⇒バナーイメージ図



☎ シティプロモーション課 ☎ (21) 2316

平成30年度広報とちぎ 有料広告募集

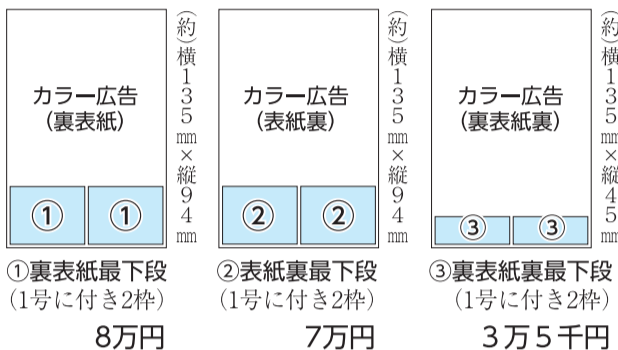
広報とちぎ平成30年5月号～平成31年4月号に掲載する有料広告を募集します。

- 発行部数 53,500部(月1回発行/A3版)
申込方法 申込書(市ホームページからダウンロードまたは問合先窓口へ)に広告原案を添えて、郵送または直接問合先へ。
申込み多数の場合、受付期間内の申し込みについては次の優先順序で掲載
1 同一枠を12号分一括申込み(枠サイズが大きいほうを優先)
2 複数号分申込み(合計納付金額が多い方を優先)
3 1号分申込み(枠サイズが大きい方を優先)
\*それぞれ市内の事業所等を優先します。
\*優先順位が同順位の場合、抽選を実施して決定します。
\*募集期間経過後に空きがある場合、3～4月頃追加募集を行います(申込順)
※広告の内容等は、「広報とちぎ」広告掲載仕様書を厳守してください。
(市ホームページに掲載。詳しくは問合先へ)
※白黒広告の掲載場所は指定できません
申込期間 2月1日(木)～28日(水) 必着

☎ シティプロモーション課 ☎ (21) 2318

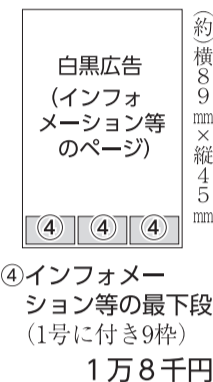
☆カラー広告☆

※1頁単位(同ページ内の2枠)の申し込み可。



☆白黒広告☆

※1頁単位(同ページ内の3枠)の申し込み可



※同一枠を12号分一括申込みの場合、1号分割引(一括前納払いに限る)

ウイングとちぎ第3期定期講座表

Table with columns: 曜日, 講座名, 定員, 教材費, 開講日・時間, 回数. Includes courses like '初級英会話', '正しい歩きで健康に!', 'スタイリッシュ・ヨガ', etc.

申込 直接問合先へ ※定員に空きがある場合、途中からでも受講できます。
受付時間: 平日13時～21時 土曜17時～21時
☎ 22) 3113

定員 80人(抽選制)
対象 市内在住・在勤の小学生以上の方(小学生は保護者同伴)
場所 会津高原だいらスキー場(福島県)

ウイングとちぎ第3期定期講座 受講者募集

対象 市内在住・在勤の40歳以下の方(学生不可)
講座と日程等 左表を参照
場所 栃木勤労青少年ホーム(日ノ出町)
☎ (27) 7140

応急手当講習会

AEDの使い方、心肺蘇生法を学びます。動きやすい服装で参加ください。
日時 3月7日(水) 10時～11時30分
場所 勤労者総合福祉センター(今泉町1丁目)

健康講座「野菜を楽しみ、もっと健康に」

キュウピーの講師による、野菜の栄養や旬の情報、調理方法など。
日時 3月12日(月) 10時～11時30分
場所 老人福祉センター福寿園(千塚町)

スポーツ

おおひら日帰りスキー&スノーボード
費用 無料
申込 1月25日(木)から
☎ (31) 3666

平成30年度学校開放施設利用団体登録更新手続

市内小中学校の体育施設利用登録団体の更新および新規登録を受け付けます。
費用 福寿園利用料のみ
申込 2月5日(月)より問合先へ
☎ (43) 5231

市軟式野球連盟登録・大会受付

各地域スポーツ振興係
☎ (25) 0930
日時 3月18日(日) 10時～14時
場所 総合運動公園硬式野球場内市軟式野球連盟事務所(川原田町)

栃木市軟式野球大会参加費

一般12,000円
学童10,000円
登録チーム12,000円



申込 2月15日(木)まで問合先へ。
☎ (25) 0930

板倉公認会計士事務所
経営・会計・税務・国際税務のパートナー
[資産継承・相続準備]のご相談を承っております
(関東信越税理士会所属)

オオアク建装工業株式会社
屋根、外壁塗り替え・リフォーム請負
高度な技術で新築の美しさを再び
住まいは、生きています。だから手入れが必要です。

冬本番! まだまだ寒~い!!
給油の手間がいらぬ!
ガスファンヒーター!!
お得な料金メニューで、さらに使いやすく!
私たちにお気軽にご相談下さい
栃木ガス株式会社
栃木市城内町2-2-23 TEL0282-22-2939

# みんなの伝言板

市民活動やシルバー人材センター、社会福祉協議会、県などから依頼された記事を掲載するコーナーです。

時=日時 場=場所 対=対象 定=定員  
費=費用 内=内容 申=申込 問=問合せ

## おもちゃ図書館 節分イベント

時 2月1日(木)10時~場 おもちゃ図書館(栃木保健福祉センター内) 対 未就園児の親子 費 無料 内 節分の制作、手遊び、読み聞かせ 問 蔵の街たんぼの会 ☎(24)9833

## 第13回日本語スピーチコンテスト

時 2月4日(日)13時~17時(開場12時) 場 栃木グランドホテル(万町) 対 どなたでも 内 外国人住民の方が日本の生活での体験や感想を日本語で発表 費 観覧無料。コンテスト終了後の交流会に参加する場合は、1,000円(市内在住の外国人は500円、小学生以下無料) 問 栃木市国際交流協会 ☎(25)3792(平日のみ)

## 精神障害者普及啓発イベント~精神障害者と向き合って~

時 2月8日(木)13時~16時 場 野木町エニスホール(野木町友沼) 内 映画「あい 精神障害者と向き合っ」、精神障害当事者からのメッセージ、精神保健福祉関係機関の活動紹介、作品展示、販売等 対 どなたでも 定 100人(先着順) 費 無料 申 問合せ先まで 問 NPO法人みらい(小山地区精神保健福祉会事務局) ☎0280-57-2673 / 県南健康福祉センター ☎0285-22-6192

## シルバー人材センター入会説明会

時 ①2月5日(月)②6日(火)③7日(水)13時30分~場 ①北部事業所(都賀保健センター 都賀町原宿) ②南部事業所(藤岡町大前) ③栃木公民館(日ノ出町) 対 市内在住で働く意欲のある60歳以上の方お住まいの地域の事業所へ 問 栃木事務局 ☎(23)4165 南部事業所 ☎(62)1534 北部事業所 ☎(27)8812 大平連絡所 ☎(43)0155 西方連絡所 ☎(92)8390 岩舟連絡所 ☎(55)8358

## シルバー人材センター刃物研ぎ

時 2月21日(水)9時~12時(申込みは11時30分まで) 場 栃木保健福祉センター西側シルバーセンター作業所前(今泉町2丁目) 費 包丁類300円~・刈込はさみ500円~ 問 シルバー人材センター栃木事務局 ☎(23)4165

## 青少年健全育成に関する講演会

時 2月10日(土)13時30分~15時30分 場 岩舟文化会館 定 120人(先着順) 費 無料 内 講師: 松田道雄氏(尚絅学院大学エクステンションセ

ンター特任教授) テーマ:「地域のたからである青少年を地域で育てる仕掛けづくり」 申 不要 問 NPO法人栃木県中途失聴・難聴者協会 ☎080-8742-9811 FAX 0285-51-1326 ☞ tcnk@theia.ocn.ne.jp

## 笑いヨガ&めい想~健康・仲間・地域づくり~

時 ①2月14日(水)19時~20時30分、9日(金)・23日(金)10時~11時30分 ②2月3日(土)・17日(土)10時~11時30分 場 ①栃木第四地区コミュニティセンター②大平隣保館 対 どなたでも 定 各30人 費 各500円 内 ヨガの呼吸法・笑いの体操・マインドフルネスめい想を实践 申 電話にて 問 生涯学習人材バンク登録団体 蔵のまち笑いヨガくらぶ 高岩 ☎090-2420-4479(17時以降)

## とちぎの企業!魅力体験バスツアー

時 2月15日(木) 対 県内企業に就職を希望している学生(大学、短大、高専、専修学校等)及び学校卒業後3年以内の未就職卒業者 定 20人 費 無料(昼食代は自己負担) 内 県内企業の見学 申 県ホームページから参加申込書をダウンロードし、必要事項を記入のうえ、郵送(〒320-8501 宇都宮市鳩田1-1-20)またはFAXにて問合せ先へ 問 栃木県労働政策課 ☎028-623-3224 FAX 028-623-3225

## 第19回児童館フェア

時 2月18日(日)12時~15時30分 場 栃木県子ども総合科学館(宇都宮市西川田町) 費 無料 内 いまいずみ、そのべ、はこのもり、大平、大平みなみの合同ブースとさくら3Jホールのブースが 出展 申 不要

## かぎ針で編むおひな様作り

時 2月19日(月)10時~12時 場 栃木公民館(日ノ出町) 定 15人 費 1,890円 申 前日までに電話にて 問 生涯学習人材バンク講師 須藤 ☎(23)7190

## お出汁の利いた和食をおもてなし

時 2月20日(火)10時~12時 場 暖fun(旭町/講師宅) 定 4人 費 1,500円 申 2月13日(火)までに電話にて 問 生涯学習人材バンク講師 関口 ☎090-4376-9112

## 県南産業技術専門学校見学会

時 2月20日(火)13時30分~ 場 県南産業技術専門学校(足利市多田木町) 対 4月開講訓練科に入校を検討している方 内 専門校の概要と、各訓練科(機械加工・NC機械・板金溶接・電気設備)の見学 申 当日13時30分までに直接 問 県立県南産業技術専門学校 ☎0284-91-0803

## 聞こえと難聴の悩み・補聴器相談会

時 2月22日(木)10時~12時相談会(受付11時まで)、13時~15時難聴者コミュニケーションの体験・交流会 場 藤岡保健福祉センター(藤岡町赤麻) 対 補聴器等の装用を検討されたり関心がある方、難聴かと悩んだり聞こえに不自由を感じている方やそのご家族・友人・介護者等 費 無料 内 ①聞こえの悩み相談②補聴器相談③難聴に役立つ機器の展示④相談講座、交流会 ※会場ではコミュニケーションに配慮しますので、安心して参加くだ

さい。 申 不要 問 NPO法人栃木県中途失聴・難聴者協会 ☎080-8742-9811 FAX 0285-51-1326 ☞ tcnk@theia.ocn.ne.jp

## 大学生等の保護者のための就職ガイダンス

時 2月23日(金)受付13時~、全体会13時30分~、個別相談会(希望者のみ)15時~ 場 栃木県庁東館4階講堂 対 大学生・短大生・専門学校生等の保護者 内 大学生等の就職スケジュール、就職活動の事例紹介など 申 電話、FAX、メールにて、名前、住所、電話番号、個別相談希望の有無を問合せ先へ 問 栃木県労働政策課 ☎028-623-3224 FAX 028-623-3225 ☞ rousei@pref.tochigi.lg.jp

## とちぎ夢ファール助成事業「こころひとつに踊ろう!楽しいYOSAKOI!」

時 2月24日(土)13時~15時 場 栃木第三小学校体育館(小平町) 対 どなたでも 費 無料 内 総踊り曲を覚えてみんなで楽しく踊ります。運動しやすい服装、上履きで参加ください。 申 不要 問 さんきずぶらす(青木) ☎070-6466-0883

## 元気シニア応援講座~タブレットで脳トレーニング~

時 2月27日(火)①10時~12時②13時30分~15時30分 場 栃木公民館(日ノ出町) 定 各回15人(先着順) 費 無料 ※機器は準備します 内 タブレットの操作法、アプリの操作方、アプリ実技・ゲーム 申 NPO法人栃木県シニアセンター ☎(20)3322(平日13時~16時受付)

## とちぎメディカルセンター市民公開講座

時 ①2月28日(水)②3月28日(水)11時~11時30分 場 とちぎメディカルセンターしもつが講堂 対 どなたでも 定 100人 費 無料 内 ①呼吸器認定 慢性閉塞性肺疾患とは②TMCとちのき 回復期病棟の実際 申 不要 問 とちぎメディカルセンターしもつが ☎(22)2551

## 薬物依存症家族の集い

時 3月1日(木)13時30分~15時 場 県庁小山庁舎(小山市犬塚) 対 薬物乱用・依存症の方を抱える家族 内 同じような問題で悩んでいる家族と一緒に話しませんか。薬物依存症回復者(ダルク)の体験談もあり。 申 事前に問合せ先に連絡(初回は面談あり) 問 県南健康福祉センター ☎0285-22-6119(平日9時~17時)

## ミニとちぎ ときどきキッズシティ 2018

時 3月17日(土)、18日(日)10時~16時 場 太平少年自然の家 対 新小学1年生~18歳 定 各日250人 費 500円 内 子どもたちが考え、自治するまちづくり。まちの仕組みや決まりごとみんなで考えていこう。 申 問合せ先まで 問 ミニとちぎ2018実行委員会(NPO法人栃木おやおこ劇場内) ☎(22)7062

## 栃木共同高等産業技術学校(職業訓練校)

平成30年度生徒募集 対 中学卒業以上の学力を有し、大工・工務店・建築設計事務所等の建設関係事業所に勤務している方、または、これから勤務を予定している

方で、雇用保険または建築業の一人親方等の労災保険に加入している方(加入予定者も含む) / 転職または再就職の準備のために認定職業訓練を受講することを希望する方 / 職場で、リフォームやバリアフリー等に関する技術取得を希望する方 / その他入学を希望する方(詳細は問合せ先にお問い合わせください) 定 木造建築科15人 申 3月31日(土)までの火曜~土曜の9時~15時に問合せ先へ 問 栃木共同高等産業技術学校(日ノ出町) ☎23-2129

## 放送大学4月生募集

内 テレビ・ラジオで授業を行っているだけでなく、授業をインターネットで好きなときに受講することもできます。心理学・福祉・経済・歴史・文学・情報・自然科学など、約300の幅広い授業科目があり、1科目から学ぶことができます。資料を無料で差し上げていますのでお気軽に請求ください。 申 第1回は2月28日(水)まで、第2回は3月20日(火)まで。 問 放送大学栃木学習センター ☎028-632-0572

## 栃木県特定最低賃金の改定

内 特定産業別の最低賃金(時間額)は次のとおり29年12月31日に改定されました。塗装製造業:923円/はん用機械器具、生産用機械器具、業務用機械器具製造業:869円/電子部品・デバイス・電子回路、電気機械器具、情報通信機械器具製造業:869円/自動車・同附属品製造業:875円/計量器・測定器・分析機器・試験機・測量機械器具製造業、医療用機械器具・医療用品製造業、光学機械器具・レンズ製造業、医療用計測器製造業、時計・同部分品製造業:869円/各種商品小売業:837円 ※ただし、18歳未満又は65歳以上の労働者は栃木県最低賃金が適用されます。 問 栃木労働局労働基準部賃金室 ☎028-634-9109 / 栃木労働基準監督署 ☎(24)7766

## 伸びゆく子どもたちの作品展

時 2月17日(土)~19日(月)10時~19時 ※19日は15時30分まで 場 イオン栃木店(箱森町) 内 栃木特別支援学校児童生徒の作品展示と作業製品の販売(17・18日/11時~15時)を行います。主催:栃木県立栃木特別支援学校、栃木県特別支援学校教育振興会 問 栃木県立栃木特別支援学校(横須賀) ☎(24)7575

## おもちゃ図書館 ひなまつりイベント

時 2月28日(水)10時~ 場 おもちゃ図書館(栃木保健福祉センター内) 対 未就園児の親子 費 無料 内 ひな飾りの制作、手遊び、読み聞かせ 問 蔵の街たんぼの会 ☎(24)9833

## 下都賀歯科医師会「市民公開講座」

時 2月25日(日)13時~16時 場 サンプラザ(片柳町) 対 どなたでも 費 無料 内 テーマ:「なぜ、かかりつけ歯科医がいると長生きか」講師:星旦二氏(首都大学東京名誉教授) 申 問合せ先まで FAX(住所・名前記入)にて申込み ※当日受付も可 問 (一社)下都賀歯科医師会事務局 ☎(20)1817 FAX (20)1818

### 関東どまんなかサミット情報

#### 古河市(茨城県)

古河歴史博物館展示「雪の殿さま土井利位」  
期間 2月25日(日)まで  
※休館日2月13日(火)・14日(水)・22日(木)・23日(金)  
時間 9時~17時 ※入館は16時30分まで。  
場所 古河歴史博物館(古河市中央町3丁目)  
費用 一般400円、小中高生100円  
問 古河歴史博物館 ☎0280(22)5211

#### 加須市(埼玉県)

スポーツクライミング日本選手権大会(リード)  
「クライミングのまち」加須市で、全国から選ばれたトップクライマーたちが繰り広げる白熱した戦い、最高のパフォーマンスをぜひご覧ください。  
期日 3月3日(土) 男女予選、4日(日) 男女準決勝・決勝  
場所 加須市民体育館(加須市下三俣)  
問 加須市民体育館 ☎0480(62)6123

#### 小山市(栃木県)

博物館まつり  
マイギリ式火起こし体験  
甲冑試着、工作コーナー、科学実験ショーなど、イベントが盛りだくさん。ぜひ、お越しください。  
日時 3月4日(日)10時~15時  
会場 小山市立博物館(小山市乙女)  
問 小山市立博物館 ☎0285(45)5331

#### 野木町(栃木県)

若者の出会い応援事業「婚活イベント」  
真っ赤な恋の実見つけよう!歴史・文化に触れながら完熟トマト狩り体験  
日時 3月17日(土)13時~17時  
場所 野木町公民館集合(野木町丸林)  
対象 おおむね25歳~45歳の定職を持つ独身男性(野木町在住者優先)、概ね25歳~40歳の独身女性(学生除く)  
定員 男女各20人  
参加費 男性4千円 女性2千円  
募集期間 2月6日(火)~3月5日(月) ※必着  
応募方法 必要項目を明記してハガキ・FAX・HPにて。  
※詳細は野木町HPへ。  
問 野木町生涯学習課 ☎0280(57)4177

#### 板倉町(群馬県)

わたらせ自然館をご利用ください  
渡良瀬遊水地のインフォメーションセンター。大谷石造りの米蔵を改築利用した趣きある建物です。板倉東洋大前駅から渡良瀬遊水地へのアクセスとしてもご利用ください。  
館内では、遊水地を立体模型や植物のジオラマ展示などで紹介しています。また、レンタサイクルもわたらせ自然館で受け付けています。自転車での渡良瀬遊水地の周遊や町内探訪にお勧めです。  
問 わたらせ自然館 ☎0276(82)1935

子育て広場

時=日時 場=場所 対=対象 内=内容
定=定員 費=費用 持=持物 申=申込



児童館・支援センターなどの行事

※飲み物等必要なものは各自お持ちください。

いまいずみ児童館 (☎ 27-5322)
9時～17時・水曜祝日休

わくわくたいむ オリジナル芳香剤作り

時 2月3日(土)14時～15時30分 対 4歳児以上

ひな人形作り(扇子型ひな飾り)

時 2月25日(日)・2月26日(月)
10時～11時30分(時間内参加自由)

ママといっしょ

時 A:3月5日(月)、B:3月6日(火)、C:3月12日(月)、D:3月13日(火)各クラス10時30分～対 A:6か月～11か月児(うさぎクラス)、B:1歳～1歳11か月児(くまクラス)、C・D:2歳以上の未就園児(ぞう①クラス、ぞう②クラス)内お楽しみ会定 C:20組、その他クラス:30組(各クラス先着順)持 A:パスタオル、C・D:クレヨン申 2月2日(金)～リトミックワールド

時 3月16日(金)10時30分～対 1歳6か月以上の未就園児と保護者定 20組(抽選制)

持 クレヨン、B4判の画用紙帳※軽装にて申 2月2日(金)～23日(金)

いまいずみ・そのべ児童館二館合同事業マジックショー

時 3月10日(土)開場13時30分、開演14時 場 大平文化会館内プロマジシャンによるスペシャルイリュージョンマジックショー定 800人(先着順)※未就学児は保護者同伴申 2月18日(日)9時～両館窓口でチケット配布

栃木市チャレンジ母親クラブ会員募集

-みんなで一緒に子育てしましょう-

対 0～12歳(小学生まで)の子どもと母親他40組(先着順)内親子および母親同士の親睦・交流活動/世代間の交流活動/子育てに関する研修活動/児童の事故防止活動費入会金1,000円(大人保険料を含む)、保険料子ども1人100円※行事により実費有り申 2月1日(木)～申込み用紙に代金を添えて直接

そのべ児童館 (☎ 20-6231)
9時～17時・木曜祝日休

べたべた記念日

時 2月13日(火)、14日(水)10時～11時30分(時間内参加自由)対 0歳以上内手形足形、身体測定※誕生日は写真プレゼント持汚れてもよい服装、タオル

のひのひひろば

時 2月20日(火)対 1歳以上の未就園児

ぶちぶちひろば

時 2月21日(水)対 0～11か月児

印の共通事項 時 10時～11時30分(時間内参加自由)内フラワーおひなさまを作ろう

0歳親子ピクス

時 3月5日(月)10時～10時45分対 2～11か月児と保護者定 25組(先着順)持バスタオル、動きやすい服装(ジーンズ不可)申 2月19日(月)～

はこのもり児童センター (☎ 24-4034)
9時～19時・水曜祝日休

バレンタイン♥黒ゴマおさつクッキー

時 2月10日(土)14時～16時対 小学生以上18歳未満定 20人(先着順)費 100円持エプロン・三角巾・マスク申 1月25日(木)～2月4日(日)の開館時間内に保護者の方が直接来館し、参加費、同意書を提出

①覚えて!②チャレンジ!!『ゲームひな♥』

時 2月24日(土)25日(日)14時～16時30分対 18歳未満(未就学児は保護者同伴)内ひな人形を正しい位置に置けるかな?正解したらお菓子をGET!定各日30人(先着順)申当日9時(電話不可)

公立子育てセンター合同行事

いちご狩り

時 2月23日(金)10時受付 10時30分開場場 いわふねフルーツパーク第2駐車場集合定親子100組費親子1組(子ども2人まで)1,300円※追加の場合大人1,300円幼児500円申 2月1日(木)～20日(火)までに各公立子育て支援センターにて受付

地域子育て支援センター(とちぎ)(☎23-2740)
9時～16時30分・土日祝日休

ほんわかタイム 身体測定・ふれあい遊び・おしゃべりタイム

時 2月6日(火)10時～11時

対 0歳児と保護者申当日

地域子育て支援センターおおひら(☎43-1134)
9時～16時・月曜祝日休

赤ちゃんサロン ゆらゆらモビール作り

時 3月8日(木)または22日(木)10時30分～11時30分対 0歳児と保護者定各25組申 2月7日(水)～

ころころ広場(プチこどもまつり)

時 3月14日(水)場 大平隣保館対 1歳以上親子定 35組程度内ViViDによるコンサート、いろいろな遊べるコーナー申 2月9日(金)～

地域子育て支援センターふじおか(☎62-5011)
9時～16時・土日祝日休

わくわくタイム 布を使って遊ぼう

時 2月9日(金)10時30分～11時30分

子育て講座 昔話・エプロンシアター

時 2月15日(木)10時30分～11時30分

わくわくタイム おひな様制作とひな祭り

時 3月2日(金)10時30分～11時30分

☆共通事項 対 乳幼児と保護者定 20組

申 1月22日(月)～

地域子育て支援センターつが(☎27-2122)
9時～16時・土日祝日休

すくすくタイム 窓飾り制作・身体測定

時 2月1日(木)10時30分～11時30分

対 0歳以上児～未就園児と保護者申 不要

0歳児のすくすくタイム

時 2月8日(木)10時30分～11時30分

対 0歳児と保護者定 15組申 1月24日(水)9時～

親子体操

時 2月16日(金)10時30分～12時

対 1歳6か月以上児と保護者定 20組持汗拭きタオル

申 1月30日(火)9時～

ベビーマッサージ

時 2月22日(木)10時30分～12時

対 0歳児と保護者定 15組持大きめのバスタオル、ハンドタオル申 2月6日(火)9時～

地域子育て支援センターにしかた(☎92-2900)
9時～17時・土日祝日休

大きくなったかな

時 2月7日(水)内身体測定、手形

総合避難訓練に参加しよう

時 2月9日(金)10時～11時内避難訓練と消防車見学

絵本のよみかきせ、ふれあい遊び

時 2月14日(水)対未就園児と保護者

おひな様制作

時 2月21日(水)、22日(木)

定各5組申電話または来館にて

印の共通事項 時 10時30分～11時30分

対未就園児と保護者

地域子育て支援センターいわふね(☎55-7920)
9時～16時・土日祝日休

ベビーマッサージ

時 2月26日(月)10時30分～11時30分

対 1歳6か月未満児と保護者定 25組持汗拭きタオル申 2月5日(月)～

思い出の手形&足形作り

時 2月13日(火)～16日(金)

わいわいクラブ 誕生児お祝い、今月の制作、身体測定

時 2月7日(水)10時30分～11時30分

うきうきクラブ おはなし会、カレンダー制作

時 2月21日(水)10時30分～11時30分

にこにこクラブ 親子交流

時 2月28日(水)10時30分～11時30分

印の共通事項 対未就園児と保護者申当日

認定こども園さくら子育て支援センターゆめふうせん(☎24-3900)
9時～15時・土日休

親子ふれあい給食

時 2月5日(月)受付10時～10時30分

定5組(先着順)費親子で800円(離乳食有)

申当日

ほのぼの移動広場(イオン)

時 2月6日(火)・20日(火)10時30分～

子育てのお知らせ

ハローワークによる マザーズセミナー

～これからお子さんを預けて働きたい方の就職準備セミナー～

日時 2月21日(水)10時～11時30分 場所 勤労者総合福祉センター(今泉町1丁目)

対象 子育て中の女性 定員 10人(先着順) 費用 無料

申込 1月22日(月)～※託児を希望する場合は申し込み時にお伝えください

問 勤労者総合福祉センター ☎(27)7140



栃木市ファミリー・サポート・センターの統合のお知らせ

ファミリー・サポート・センター大平支部が、4月より栃木本部と統合となります。4月以降は、栃木本部(とちぎコミュニティプラザ内)にて、これまで同様ご利用いただけます。

問 栃木市ファミリー・サポート・センター ☎(25)1040(平日9時～17時)

11時30分※時間内自由参加場 イオン2F ちびっこ広場内保育士による歌遊び、絵本読み、ミュージック・ケアや子育て相談

1、2たいそう

時 2月7日(水)10時30分～11時10分対 1歳6か月以上定 15組(先着順)費無料申前日15時までメール受付

赤ちゃんサロン

時①ひまわりコース:2月1日(木)～②ちゅうりっぷコース:2月8日(木)～10時～11時30分※木曜全4回対①平成29年4・5・6月生まれ乳児と保護者②平成29年7・8・9月生まれ乳児と保護者内子育て情報の情報交換、離乳食試食等定 20組(先着順)費離乳食実費負担申メール受付①1月31日(水)、②2月5日(月)15時まで※案内は後日郵送

レッツA.B.C

時 2月14日(水)10時～10時40分対 1歳3か月以上(未就園児)内ネイティブの先生と英語遊び定 15組(先着順)

申前日15時までメール受付

健康相談日

時 2月19日(月)10時～12時/13時～15時

内身体測定※午前中、助産師相談あり(予約不要)

双子ちゃん遊ぼう

時 2月19日(月)10時～12時※一般の方も利用可対未就園児の双子と保護者または双子妊娠中の方費無料

リズムdeボン

時 2月26日(月)10時～11時

対 3歳以上申 不要

☆共通事項 申メールでの申込は下記アドレス宛てに(件名・保護者名・子ども名・読み仮名・生年月日・〒・住所・電話番号)を送信して下さい。 ☎s-shien@sakura-kids.jp

さくら3Jホール (☎ 22-7100)
9時～18時・日曜祝日休

クッキング教室 ケーキ作り

時 2月3日(土)14時～17時※集合:さくら3Jホールに13時15分場特別養護老人ホーム咲くら館対小学生定 10組(先着順)費 500円持エプロン・三角巾申 1月19日(金)～26日(金)19時まで電話受付

認定こども園おみや幼児教育センター子育て支援センターふれあいポック(☎27-8890)
9時～14時・土日祝日休

お雛様を作ろう!

時 2月26日(月)対 1歳6か月～未就園児と保護者定 15組

みんなでおめでとう!ハーフバースディ

時 2月5日(月)

みんなでおめでとう!1thバースディ

時 2月6日(火)

みんなでおめでとう!2・3thバースディ

時 2月7日(水)

印の共通事項 対未就園児の親子(誕生児以外の親子も可)内身体計測、手形足形、カード作り、育児相談、プチ誕生会持タオル、測定しやすい服装

ママと一緒にぼっかぼっか

時 2月9日(金)、14日(水)、16日(金)

内唄ったり体を動かしたり伝承遊び

かわいい手袋でーきた!

時 2月19日(月)、21日(水)、22日(木)

内紙のてぶくる対 6か月～未就園児と保護者定 15組

☆共通事項 時 10時30分～11時30分申平日13時～15時電話にて

けやき保育園子育て支援センター きらり(☎23-8905)
月木金10時～15時・火水10時30分～15時30分・土日祝休

身体測定・手形足形

時①2月5日(月)、7日(水)②2月6日(火)10時30分～11時30分(時間内参加自由)対①0歳～1歳6か月児と保護者②1歳6か月以上児と保護者

分～11時30分(時間内参加自由)対①0歳～1歳6か月児と保護者②1歳6か月以上児と保護者

カレンダー作り

時①2月9日(金)、14日(水)受付10時30分～11時15分②2月9日(金)受付13時30分～14時15分※時間内参加自由対未就園児と保護者

エレクトーンコンサート

時 3月5日(月)10時30分～11時15分対 1歳10か月以上の未就園児定 30組(先着順)申受付中、電話(平日9時30分～)または直接

フォレストキッズ保育園子育て支援センター エンジェル(☎20-0808)
9時30分～14時30分・土日祝日休

ひなまつり制作

時 2月14日(水)・16日(金)10時～11時30分対未就園児と保護者定各6組申受付中

リフレッシュヨガ

時 2月21日(水)10時15分～11時対未就園児と保護者定8組(託児有)費200円持ヨガマット・動きやすい服装申 1月22日(月)～

生演奏とともに楽しむ絵本

時 2月22日(木)10時30分～11時30分対未就園児と保護者定 20組申 1月29日(月)～

お誕生会

時 2月28日(水)10時30分～11時30分対 2月生まれ未就園児と保護者定 6組申 1月31日(水)～

親子でおにおぎり作り

時 3月8日(木)10時30分～11時30分定 10組持親子でスプーン・フォーク・エプロン・三角巾申 2月5日(月)～

☆共通事項 申平日9時30分～14時

大平児童館 (☎ 43-2350)
8時30分～17時30分(7・8月は18時)・月曜祝日休

平成30年度幼児クラブ会員募集

時 4月～平成31年3月 水曜コース・木曜コース(月3回程度)10時30分～11時30分対 2歳児(平成27年4月2日～平成28年4月1日生まれ)、3歳児(平成26年4月2日～平成27年4月1日生まれ)内会員制の親子教室(工作・お散歩・クッキング・季節の行事など)定 40組申 2月7日(水)・8日(木)8時30分～17時30分に※印鑑持参

特別観望会～日本で3年ぶりの皆既月食～

時 1月31日(水)21時～23時30分 皆既食開始:21時52分/食の最大:22時30分/皆既食終了:23時9分※悪天候中止

天体観測

時 2月2日(金)、9日(金)、16日(金)19時～20時30分(時間内参加自由)※悪天候中止

わいわい広場

時①2月2日(金)②16日(金)10時30分～11時30分対 0～3歳児の親子内①節分の活動②ひなまつりの活動(避難訓練)

産後の骨盤調整

時 2月27日(火)10時～12時(20分程度)対産後のママ(乳幼児同伴可)内整体師による骨盤調整と身体のケア定 5人費 2,000円申 2月13日(火)～

大平みなみ児童館 (☎ 43-9880)
8時30分～17時・月曜祝日休

子どもクッキング すいとん作り

時 2月3日(土)9時30分～11時30分場 ゆうゆうプラザ対市内小学生定 10人申受付中

ファミリーサポートセンター栃木(栃木/☎25-1040・大平/☎43-1134)

おしゃべりサロン

時 2月9日(金)10時～11時30分場とちぎコミュニティプラザ和室対提供会員内現状報告を兼ねた交流会

### 休日・夜間救急診療

救急診療は、急病の患者さんに対し応急的な診療を行うものです。急病ではない患者さんは、かかりつけ医師等の診療時間内に受診するなど、救急診療の正しい利用をお願いします。

#### 《栃木地区急患センター》

【診療場所】 栃木地区急患センター(境町) ☎(22)8699

【診療時間等】 平日………19時～22時(内科/小児を含む)  
休日(日曜日)…9時～21時(内科)  
9時～17時(外科)  
18時～21時(小児科)  
休日(祝祭日)…9時～21時(内科/小児を含む、外科)  
※当番医は変更になる場合もありますので、事前に電話確認をしてからお出かけください。  
※受付は、診療時間終了30分前までにお済ませください。

#### 【2月の当番医師】

1	木	金子(金子内科医院)
2	金	石井(石井内科医院)
3	土	箕輪(箕輪内科)
4	日	嶋崎(とちぎ診療所)
		天下井(あまがい内科医院) / 小児: 斎藤(伸)(さいとう小児科)
5	月	青木(虎)(青木医院)
6	火	山門(山門クリニック)
7	水	河口(達)(河口医院)
8	木	石川(TMC とちのき)
9	金	橋本(安)(橋本医院)
10	土	嶋崎(とちぎ診療所)
11	日	長谷川(長谷川医院)
		石川(TMC とちのき) / 小児: 木内(TMC とちのき)
12	月	横山(よこやま内科小児科クリニック)
		島田(均)(しまだクリニック)
13	火	金田(金田医院)
14	水	石川(TMC とちのき)
15	木	金子(金子内科医院)
16	金	中元(中元内科医院)
17	土	青木(虎)(青木医院)
18	日	金子(金子内科医院)
		青木(謙)(青木耳鼻咽喉科医院) / 小児: 桜井(桜井こどもクリニック)
19	月	川島(かわしまクリニック)
20	火	藤沼(仁)(大平下病院)
21	水	竹田(竹田内科小児科クリニック)
22	木	石川(TMC とちのき)
23	金	筒井(筒井医院)
24	土	玉野(たまのクリニック)
25	日	青木(虎)(青木医院)
		小林(こばやしクリニック) / 小児: 河口(修)(河口医院)
26	月	野崎(野崎医院)
27	火	横山(よこやま内科小児科クリニック)
28	水	鈴木(紀)(すすきクリニック)

#### 《急患センター終了後、問合せ先》

◆栃木市消防本部  
月～土曜日の22:00以降 ☎(22)0119  
日曜・祝日・年末年始の21:00以降 ☎(24)9999  
(音声ガイダンス)

#### 《とちぎ救急電話相談》

急な病気やけがについて、経験豊富な看護師が相談に応じます。

【子ども】  
月曜日～土曜日 18:00～翌朝8:00  
日曜日・祝休日 24時間(8:00～翌朝8:00)  
☎028-600-0099 プッシュ回線の場合 #8000

【大人】  
毎日 18:00～22:00  
☎028-623-3344 プッシュ回線の場合 #7111

#### 《とちぎ医療情報ネット》

県内の病院・診療所・歯科診療所・薬局等の情報を提供するためのシステムです。  
○ホームページ  
「とちぎ医療情報ネット」で検索



## 妊娠中の歯と口の健康

妊娠するとホルモンのバランスの変化により歯肉炎や口内炎が起きやすくなります。また、気がつかないうちにむし歯や歯周病にかかっていることがあります。



#### ✿ お口のトラブルありませんか ✿

- ・歯肉に腫れや出血がある
- ・歯や歯肉に痛みがある
- ・だ液がねばつく
- ・口内炎が出来やすい

喫煙は歯周病を進行させてしまいます！

#### ✿ トラブルの原因 ✿

- ・女性ホルモンの分泌が盛んになり、歯周病菌が増殖する
- ・だ液の粘性が高まることにより、口の中の自浄作用が低下する
- ・「つわり」による食生活の変化
- ・食事の回数が増えて、プラークが溜まりやすい

#### 「妊婦歯科健康診査」を受けましょう

栃木市では妊娠届出時に歯科健診が無料で受けられる「妊婦歯科健康診査受診券」をお渡ししています。体調が良いときに、母子健康手帳を持って歯科医院を受診しましょう。

#### ✿ 生まれてくる赤ちゃんに丈夫な歯をプレゼントしましょう ✿

- ・歯のもとになる芽(歯胚)がで始めるのは妊娠7～10週頃です。バランスの良い食事を心がけましょう。
- ・甘い飲み物の飲み過ぎや、お菓子の食べ過ぎに注意しましょう。
- ・いつもより丁寧に口のお手入れをしましょう。つわりで歯みがきがつらいときは小さなヘッドの歯ブラシにしたがり、デンタルリンスを上手に使いましょう。
- ・歯周病にかかると、低体重児や早産のリスクが高まります。

### ママとあかちゃんのための健康教室

産前産後は女性ホルモンの影響を受けて、からだやこころに変化が起きます。女性ホルモンの整え方、からだを動かすリラックス方法を学び、これからの子育てを楽しんでいきましょう。

日時 3月4日(日)10時～11時30分  
場所 栃木保健福祉センター(今泉町2丁目)  
対象 妊婦さん、子育て中のママ・パパ、ご家族ご友人の皆さん  
内容 女性ホルモンやこころの変化についての講話・ストレッチ  
申込 1月29日(月)より受付  
問合せ先 健康増進課 ☎(25)3512

### お子さんの予防接種はお済ですか？

次の予防接種の接種期限は、3月31日です。未接種の方は、早めに接種しましょう。予診票を紛失した場合は、問合先までご連絡ください。  
麻しん風しん混合2期 小学校就学前の1年間(年長児)  
二種混合(ジフテリア・破傷風) 小学6年生  
問合先 健康増進課 ☎(25)3511

### ♥ 愛の献血にご協力を ♥

日時 平成30年2月1日(木)10時～11時45分、13時～16時  
場所 市役所本庁舎3階 正庁  
対象 16歳～69歳の方  
ただし、65歳以上の方については60歳～64歳に献血経験がある方に限る  
内容 200ml、400ml献血のみ  
所要時間 20～30分程度  
問合先 健康増進課 ☎(25)3511

### 乳幼児健診等のご案内

乳幼児健診				
※個別通知で案内した時間にお越しください。				
内容				
月	日	曜日	会場	
<b>4か月児健診</b>				
2	7	水	栃木保健福祉センター	
	15	木	大平ゆうゆうプラザ	
	22	木	大平ゆうゆうプラザ	
	28	水	西方保健センター	
<b>9か月児健診</b>				
2	6	火	栃木保健福祉センター	
	20	火	栃木保健福祉センター	
	23	金	大平ゆうゆうプラザ	
	28	水	西方保健センター	
<b>1歳6か月児健診</b>				
2	5	月	栃木保健福祉センター	
	8	木	大平ゆうゆうプラザ	
	14	水	大平ゆうゆうプラザ	
	22	木	栃木保健福祉センター	
<b>3歳児健診</b>				
2	9	金	大平ゆうゆうプラザ	
	20	火	西方保健センター	
	21	水	栃木保健福祉センター	
<b>2歳児歯科健診</b>				
2	13	火	栃木保健福祉センター	
	16	金	大平ゆうゆうプラザ	

両親教室			
※事前に問合先へ電話にて申し込みください。			
内容	会場/日程		
	栃木保健福祉センター 大平ゆうゆうプラザ		
①妊娠中の生活・仲間づくり	終了	終了	
②育児について・妊娠中の栄養	2月 2日(金)	2月 21日(水)	
③妊婦体験・赤ちゃんのお風呂	3月 3日(土)	3月 10日(土)	
<b>子育て相談(乳幼児) (受付: 10:00～11:00)</b>			
※希望者どなたでもご利用できます(申込み不要)			
内容	日程	会場	
保健師による育児相談・交流 10:30～保育士によるふれあい遊び ★は栄養士による栄養相談も実施しています。	2月 7日(水)	大平ゆうゆうプラザ	
	★2月 14日(水)	栃木保健福祉センター	
	★2月 19日(月)	岩舟遊楽々館	
	★2月 26日(月)	西方保健センター	
<b>母乳相談(1歳未満児) (受付: 9:45～10:00)</b>			
内容	日程	会場	
助産師による母乳相談	2月 16日(金)	栃木保健福祉センター	
<b>離乳食・むし歯予防教室(対象: 10～11か月児)</b>			
※定員30人の申込み制です。 開催日1か月前から申し込みを受け付けます。			
内容	日程	会場	
栄養士による離乳食のお話、 歯科衛生士による むし歯予防のお話、個別相談	2月 14日(水)	栃木保健福祉センター	

### 成人健診等のご案内

こころの健康相談				
カウンセラーが相談に応じます。 ※予約制です。事前に問合先までご連絡ください。				
月	日	曜日	会場	相談時間
2	14	水	栃木保健福祉センター	①13:30～ ②14:30～ ③15:30～

健康づくりや生活習慣の改善・見直しなどについて保健師や管理栄養士等が相談を受けます。お気軽にご利用ください。  
※予約制です。事前に問合先までご連絡ください。

《問合せ先》 健康増進課 ☎(25)3511・(25)3512  
各総合支所市民生活課窓口

# 文化芸術のお知らせ

時=日時 会=会場 対=対象 内=内容 演=出演 料=料金 定=定員 予=チケット取扱 申=申し込み

## 今月のオススメ

都賀文化会館

### 輝&輝 三味線コンサート

津軽三味線デュオ輝&輝 (キキ) による民謡メドレーからオリジナル曲、カバー曲を披露

時 2月12日(月・休)  
14時30分開場 15時開演  
料 一般1,000円  
高校生以下500円  
※小学生以上有料  
未就学児は保護者ひざ上1人無料。  
予 発売中。市内5文化会館  
佐野市文化会館  
小山市立文化センター  
ぴあ  
栃木県総合文化センター  
宇都宮市文化会館



大平文化会館 ☎ 43-5232

### しまじろうコンサート

「しまじろうともりのきかんしゃ」  
時 2月3日(土)【2回目】13時開場、13時30分開演 料 2,400円(全席指定) ※3歳以上有料  
予 2回目のみ発売中。市内5文化会館、佐野市文化会館、小山市立文化センター、チケットぴあ

### とちぎシネマ倶楽部

「怪盗グルーのミニオン大脱走」  
時 3月4日(日)【1回目】10時開場10時30分開演【2回目】13時30分開場14時開演  
料 500円(全席自由)※3歳以上有料 予 発売中。市内5文化会館

### ホールたんけんツアー

時 3月4日(日) 16時～※「とちぎシネマ倶楽部」2回目終了後 定 20人 料 無料 申 電話にて

藤岡文化会館 ☎ 62-4351

三山ひろしコンサート2018 -先進の道-  
時 3月18日(日)【1回目】13時開場、13時30分開演【2回目】17時開場、17時30分開演 対 未就学児入場不可 料 6,000円(指定席) 予 発売中。市内5文化会館、佐野市文化会館、小山市立文化センター、ぴあ

岩舟文化会館 ☎ 55-7055

渡辺香津美×沖仁 スペシャル・ライブ  
時 3月11日(日) 16時30分開場 17時開演 対 未就学児不可 料 S席4,000円、A席3,500円 予 発売中。市内5文化会館、佐野市文化会館、小山市立文化センター、栃木県総合文化センター、宇都宮市文化会館、ぴあ



## 図書館コーナー

栃木図書館 ☎22-3542

9時～19時30分/休館・金

### 子ども映画会

時 2月3日(土)14時～15時 内 日本むかしばなしシリーズ他

### 「うちのネコ」写真と似顔絵展

時 2月7日(水)～3月1日(木) 申 2月15日(木)までに、写真または原画でご応募ください。(データでの応募は不可)※写真の場合は返却できません。

### おはなしひろば【読み聞かせ】

時 ①2月10日(土)10時30分～11時、②24日(土)10時30分～11時 内 ①絵本「キラキラ」、②エプロンシアター「さるかに合戦」 演 おはなしボランティア「りんごの会」

### えほんデビュー

時 2月17日(土)11時～11時30分 演 ボランティア「あざみの会」 対 赤ちゃん～未就園児

### としょかん民話のひろば

時 2月17日(土)11時～11時30分 演 民話美寿々会とちぎ支部

### 午後の映画会

時 2月26日(月)14時～15時30分 内 「家で死ぬということ」

大平図書館 ☎43-5234

9時～19時30分/休館・月

### たくさんの本と出会うための速読講座

時 2月3日(土)14時～16時 対 小学校5年生以上 内 講師：呉真由美氏(能開・速読コンサルタント) 定 50人 申 直接来館または電話にて

### 絵本の読み聞かせ

時 ①2月3日(土)14時～14時30分、②2月9日(金)10時30分～11時、③2月23日(金)10時30分～11時 演 ボランティア「おはなししゃぼんだま」 対 ①幼児・小学校低学年向け、②③幼児向け

### TOCHICO(とちこ)サロン

時 2月21日(水)10時～12時 内 幼児と子育てママ同士の交流

### おはなしキャラバン隊

時 2月25日(日)14時～15時30分 内 人形劇、エプロンシアター、パネルシアター 演 ふじおかおはなし会「コロポックル」、「やじろべえ」(足利市) 定 50人 申 直接来館または電話にて

藤岡図書館 ☎62-4889

9時～19時30分/休館・月

### おはなし会・ワークショップ

時 ①2月3日(土)14時～15時、②2月17日

(土)14時～15時 内 ①おはなし会：紙芝居「ふくはうち おにもうち」他、工作教室：「おにのめん」②おはなし会：紙芝居「へんしんおでん」他、工作教室：「たこ作り」 演 ふじおかおはなし会「コロポックル」

### いっしょに作ろう!キューブキャンドル教室

時 2月25日(日)14時～16時 対 幼児・小学生と保護者 内 講師：中畑恵氏 料 1作品につき500円(材料費) 定 20組 申 直接来館または電話にて受付。2月18日(日)まで。

都賀図書館 ☎28-0806

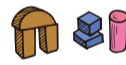
9時～19時30分/休館・月

### おはなし会

時 ①2月10日(土)14時～14時20分、②2月24日(土)14時～14時30分 内 ①パネルシアター「おふろ大好き」、エプロンシアター「金のがちょう」、絵本の読み聞かせ、②絵本の読み聞かせ、工作 演 ①おはなしボランティア「たんぽぽ」

### 春のファミリー映画会

時 2月17日(土)14時～14時30分 内 「がんばれ!ルルロロ」 対 幼児～小学生(保護者同伴可) 定 30人(先着順) 申 当日



図書館西方館 ☎92-2512

9時～19時30分/休館・月

### おはなし会

時 ①2月4日(日)11時～11時30分、②2月16日(金)14時～14時30分 内 ①テーマ「ゆき・ふゆ」他、②テーマ「むかし話・おに」「祭り・わらべうた」 演 ②おはなしボランティア「おはなし☆きらら」

図書館岩舟館 ☎54-1900

9時～19時30分/休館・月

### おはなし会

時 ①2月10日(土)14時～14時30分、②2月24日(土)14時～14時30分 内 ①紙芝居「つるのおんがえし」、手遊び「鬼のパンツ」他、②絵本「てぶくろ」、紙芝居「さむいときにはね」、折紙「てぶくろ」 演 ①おはなしボランティア「あのね...の会」

### 図書館手芸講座「親子で作ろうポンポンマスコット」

時 2月11日(日・祝)14時～15時 会 岩舟公民館 対 小学3年生以上と保護者 内 毛糸を使ったかわいいプチケーキマスコット作り、持ち物：はさみ 料 1組300円(材料費) 定 5組 申 直接来館または電話にて



## とちぎ蔵の街美術館

●開館時間 9時～17時(入館は16時30分まで) ●休館日 毎週月曜日(祝日の場合は開館し、翌日休館)



### 特別企画展 描かれた女たち 女性像にみるフォルム/現実/夢

期間 1月16日(火)～3月21日(水・祝)

明治から現代に活躍した画家たちが主に油彩画で描いた様々な女性像を描きました。本展では明治以降の日本の絵画に見られた人体像の変化を近代絵画の変遷とともに約40点の作品で紹介いたします。

### イベント

#### 講演会

時 3月11日(日) 14時～15時30分頃 会とちぎ蔵の街観光館2階多目的スペース 演 山梨絵美子氏(東京文化財研究所) 定 60人(先着順) 料 無料  
担当学芸員によるギャラリートーク

時 3月21日(水・祝) 14時～(60分程度) 会とちぎ蔵の街観光館

\*観覧券をお求めのうえ、美術館受付にお集まりください。

### 料金表

区分	料金
一般/大・高校生	500円(300円)
中学生以下	無料

※( )内は、20人以上の団体割引料金

※身体障害者手帳、療育手帳、障害者保健福祉手帳の交付を受けている方とその介護者1人は無料



写真図版：森本草介《微睡の時》1984年 油彩・カンヴァス 笠間日動美術館蔵

# 渡良瀬遊水地のなかまたち

Vol.15



水にプカプカ浮かぶのが好きな川藻のテリーは、丸っこい体にハート型の口、大きな靴という姿。心優しいハーツ姫と、川の近くの草むらを散歩するのが大好き。

## ミサゴ

ミサゴはタカ目ミサゴ科の鳥です。全長は約55〜65cm。翼を広げた時の長さは約150〜175cmで、オスよりもメスのほうがやや大きくなります。古来より、魚を捕ること



▲ミサゴ

## コイ

市内を流れる巴波川に多く生息し、栃木市を代表する魚として真っ先に思い浮かぶコイ。渡良瀬遊水地でも、谷中湖や池内水路、渡良瀬川など、広く生息しています。日本の在来種であるコイは、全長は60cm〜1m。藻類や水生生物などを食べています。同じコイ科のフナと異なるのは、2対4本の口ヒゲを持つ



▲コイ

「渡良瀬遊水地のなかまたち」は、遊水地に生息する多様な動植物を毎月紹介します。

# 平成29年 2月生まれの赤ちゃん



いしかわいな 石川新菜ちゃん



かめやましえ 亀山紫瑛ちゃん



もりした えみ 森下 咲ちゃん



あまがい れい 天海 滯ちゃん



おちあい み こと 落合美琴ちゃん



たむらそら 田村宙愛ちゃん



すずき だいご 鈴木大悟ちゃん



たなか さき 田中桜葵ちゃん

# わが家の天使



しし りょうま 岸 諒真ちゃん



しもまそうたろう 下山颯太郎ちゃん



せきぐちはる ひ 関口悠陽ちゃん



おおや かなた 大屋奏向ちゃん



おおた きほ 太田絆萌ちゃん



わたなべ あいら 渡辺 平ちゃん



いざわゆめ か 伊沢夢花ちゃん

(募集) 写真の裏に赤ちゃんの名前(ふりがな)・生年月日・住所・電話番号・保護者名を記入のうえ、TEL0282-06086 栃木市役所 シティロモーション課へ締切当日必着。写真は返却しません。(締め切り)平成29年4月生まれ2月8日(木)、平成29年5月生まれ3月20日(火) ※封筒に差出人住所氏名を明記ください。

## 第18回渡良瀬遊水地フォトコンテスト入賞作品巡回展



最優秀賞「静かに明ける」吉岡久夫(古河市)



栃木市長賞「朝日に囁り」白寄光男(栃木市)

### 市内での巡回展(入場無料)

1月17日(水)～2月5日(月)

渡良瀬遊水地湿地資料館 (藤岡町藤岡・藤岡遊水池会館内)

※9時～17時・無休

2月7日(水)～2月18日(日)

体験活動センターわたらせ (藤岡町内野・渡良瀬遊水地内)

※9時30分～16時・2/13火休

7月10日(火)～7月22日(日)

道の駅みかも休憩所 (藤岡町大田和)

※9時～17時・無休

※市外での展示日程は、市ホームページまたは問合せ先へ。

問合せ先 遊水地課 ☎(62)0919

## まちの話



第11回あそ雛まつり(雛人形 蔵の街大通り)

### 第11回あそ雛まつり

蔵の街とちぎのまちなかで、雛人形や市内保育園児のお雛様のぬり絵が飾られるとともに、3月3日(土)の巴波川での流し雛はじめ、週末には様々な体験イベントで雛まつりを楽しみます。

日時 2月24日(土)～3月11日(日)

場所 とちぎ蔵の街大通り周辺、嘉右衛門町重伝建地区、巴波川周辺

定員 一部のイベントに定員あり(要問い合わせ)

費用 体験イベントの一部有料

問合せ先 栃木市商店会連合会事務局 (栃木商工会議所内) ☎(23)3131



### 初市祭

恒例の初市。だるま販売、露天商や商工会関係者による出店をお楽しみください。

日時 2月10日(土)12時～19時30分

場所 藤岡中央通り(館林街道十字路～旧十全薬局十字路)

※会場内及び周辺は9時～20時30分まで車両通行止め

問合せ先 藤岡町商工会 ☎(62)2006



おとめ会ジャム部の皆さん

### 「スカイベリージャム」がグランプリ

西方町農産物加工組合おとめ会が製造した、栃木市産のスカイベリーを使用したジャムが、10月に県庁で行われた、とちぎ“食と農”ふれあいフェア2017「とちぎのジャム選手権」にて、見事グランプリに輝きました。スカイベリーの豊かな甘みを濃縮した味が、来場者の高い評価を得ました。このジャムは、道の駅にしかたで購入することができます。

### 介護付き高齢者優良賃貸住宅 ハーモネットハウス大平

- 医療介護24時間対応
- 専門スタッフの個別リハビリ
- 充実の個室設備

☎0120-333-675

### 医療連携強化型ショートステイ ハーモネットショートステイ大平

- 医療介護24時間対応
- 専門スタッフの個別リハビリ
- 認知症予防プログラム

TEL.0282-25-7311

### 外出支援強化型デイサービス ハーモネットデイサービス大平

- 屋外リハビリテーション
- 認知症予防プログラム
- 個別浴槽でのんびりお風呂

TEL.0282-45-2255



市内各地から  
楽しい話題が  
届きました!

地域の  
話題を

写真で  
紹介!

# まちがどニュース

市内の身近な情報は、栃木市公式Twitterへ  
[https://twitter.com/Tochigi\\_City\\_01](https://twitter.com/Tochigi_City_01)



## 田んぼで多彩に「田舎」を楽しむ ～ど田舎にしかた祭り～

12月3日、道の駅にしかた及び周辺の田んぼを会場に「ど田舎にしかた祭り」が開催されました。今年は、江戸から明治にかけて行われていた農村歌舞伎の舞台を再現したステージで、お囃子やバンド演奏、お笑いライブ等が行われました。また、毎年恒例の田んぼ相撲やトラクター体験等も多くの人で賑わい、熱気あふれるお祭りとなりました。

▼ 恒例のちびっこ相撲



▲ 迫力ある演技が繰り広げられた農村舞台

▶ 教えてもらいながら料理にチャレンジ



◀ 四苦八苦しなから餃子を包む参加者

**男の料理教室**  
〜できる男を目指し、中華料理に挑戦!〜  
都賀公民館主催の「男の料理教室」が12月16日に開かれ、市内に住む20代〜80代の8人が、餃子と白菜スープ作りに挑戦しました。手拭いやパンダを頭にかぶり、エプロン姿の参加者は、餃子の具を皮に包む作業に四苦八苦。形は少しいびつになりましたが、自分で作った料理の味に大満足でした。



▲ 地図を片手にスタートする参加者

**ウォークラリー大会**  
12月3日、岩舟の小野寺地域を舞台に第8回ウォークラリー大会が開催されました。スタート地点の小野寺南小学校に約300人の参加者が集まりました。冬つらな陽気のもと、参加者たちは地域の自然や名所を肌で感じながら半日かけて歩きました。ゴールではうどんが振る舞われ、冷えたからだをあたためてくれました。

## 第1回 TOCHIGI COFFEE FESTIVAL

12月9日、アメリカンフェスティバルの主催で栃木駅前北口広場を会場に「第1回 TOCHIGI COFFEE FESTIVAL」が開催されました。市内にコーヒーを提供する店が増えたことをきっかけに、コーヒーで蔵の街を盛り上げようと、市内外の16店が参加し、さらに軽食や雑貨店を集めたマルシェも同時開催されました。会場では、多くの人々が訪れ、各店のこだわりのコーヒーを堪能していました。



▲ 青空のもとたくさんの方が来場されました



◀ こだわり、淹れたてのコーヒーが味わえる

## 毎年恒例★よさこいパレード

12月10日、「第18回よさこい藤岡パレード」が開催され、57チーム、650人が藤岡中央通りを練り踊りました。今年は、藤岡地域特産のさつまいもをPRしようと、鳴子の代わりにさつまいもを持って踊ったチームもあり、活気あるパレードになりました。その後、藤岡文化会館において、チーム毎に趣向を凝らした衣装や、エネルギーあふれる踊りを披露しました。



▲ キッズ達はさつまいものお面でPR♪



◀ ステージでのお披露目



▶ 幻想的なイルミネーション



◀ 大平中学校吹奏楽部によるオープニングセレモニー

**光と音のページェント**  
〜大切な人との特別なページ〜  
12月1日、大平まちづくり交流センター(ブラッツおおひら)において「光と音のページェント」の点灯式が行われました。来場した皆様は、10万球のイルミネーションの幻想的な「光」と、大平中学校吹奏楽部の素敵な「音」を楽しんでいました。

# Peaceful!

For   
誰のために  
つくるのか?

まったく新しい  
丸和住宅に出会う  
**WEBへGO!**



スマホから簡単アクセス

「信頼」のナンバーワンブランドを目指して

**MARUWA.**  
(株)丸和住宅

