

広報

とちぎ

2021 **7**
NO.135

<https://www.city.tochigi.lg.jp>



いちごを学ぼう



なでしこ委員会の食育活動



5月26日、市農業委員会の女性農業委員6人で行く「なでしこ委員会」のみなさんにより、赤津小学校の3年生16人への食育活動が実施されました。活動の中で、いちごについて様々なことを勉強しました。

まずは、いちご出荷場で選別や箱詰めの様子を見学。次に、いちごを栽培し出荷されるまでの様子を描いた紙芝居「いちごのはなし」を、なでしこ委員が朗読して聞かせました。その後、ビニールハウスへ移動し、いちご摘み体験。いちごを傷つけないよう、教わったとおりに猫の手の形で、優しく摘み取りました。さらに摘んだいちごのパックに、パッケージのラップをかける体験もできました。最後に、いちごジャムのレシピを教わり、充実した食育活動を終えました。

なでしこ委員会の小林委員長は「頭で理解するだけでなく、体験してもらおうことが大事。食の大切さを現場から伝えたい。収穫の楽しさをきっかけに、農業の素晴らしさと食べ物へのありがたさを知ってもらえたら」と、未来の農業者への期待を語ります。

目次

特集 広大な渡良瀬遊水地は魅力がいっぱい!・・・2

今月の注目情報	4	みんなの伝言板	11
インフォメーション		子育て広場	12
(お知らせ)	8	健康情報コーナー	13
(募集)	10	文化芸術のお知らせ	14
(催し)	10	ハートランド私が紹介します	15
(講座)	10	わが家の天使/まちの話題	15
(スポーツ)	11	まちかどニュース	16



栃木市マスコットキャラクターとち介

栃木市の人口

人口/157,774人 (-155)
 男/78,941人 (-72)
 女/78,833人 (-83)
 世帯数/66,246世帯 (61)

※住民基本台帳より
4月末現在 ()内は前月比

感染症対策のためイベントなどが変更になることがあります

今号に掲載のイベントなどは、新型コロナウイルスの感染拡大防止等の理由により、中止・変更になる場合があります。最新の情報は市ホームページをご覧ください。担当部署・主催者に直接お問い合わせください。

広大な渡良瀬遊水地は魅力がいっぱい!




7月は、渡良瀬遊水地が2012年7月3日にラムサール条約に登録されたことにちなみ、栃木市では「渡良瀬遊水地PR強化月間」としています。今回は、栃木市渡良瀬遊水地のメインキャラクターである『ハーツ姫』『Watarase712』が渡良瀬遊水地の広さと見どころを紹介します。



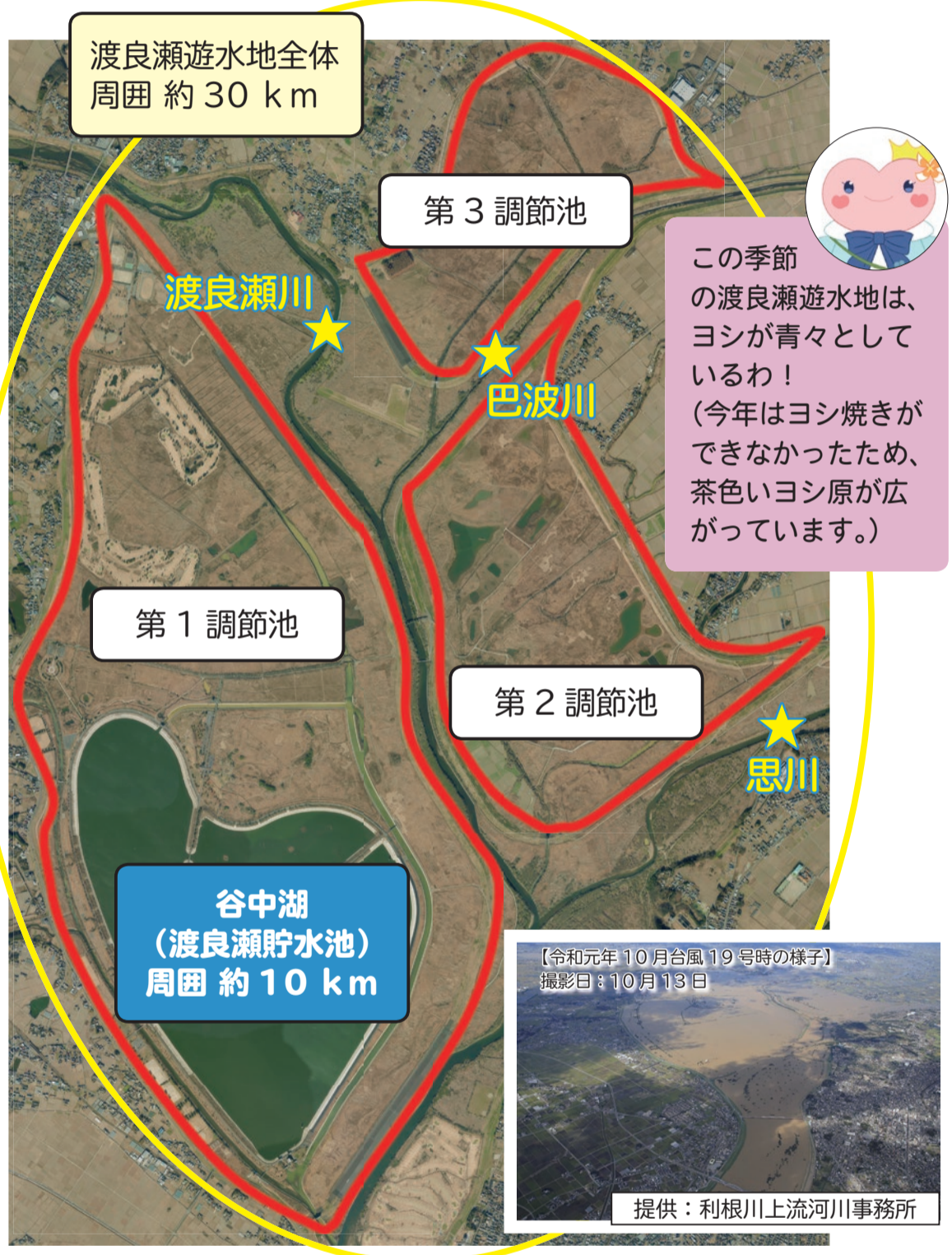
渡良瀬遊水地って本当に広いわね。

ハーツ姫



ハート形の谷中湖と、周りにある3つの調節池を含めて渡良瀬遊水地なんだよ。

わたらせナイツ Watarase712



渡良瀬遊水地全体 周囲約30km

第3調節池

渡良瀬川

巴波川

第1調節池

第2調節池

思川

谷中湖 (渡良瀬貯水池) 周囲約10km

この季節の渡良瀬遊水地は、ヨシが青々としているわ! (今年はヨシ焼きができなかったため、茶色いヨシ原が広がっています。)

【令和元年10月台風19号時の様子】
撮影日: 10月13日

提供: 利根川上流河川事務所

どのくらいの広さがあるのかしら?

谷中湖の周囲が約10km、遊水地全体では周囲約30km、貯水容量は約1億7千万m³もあるんだ! いざという時には、ここに水をためるんだよ! 渡良瀬遊水地全体の71.2%が栃木市にあるのさ!

渡良瀬遊水地には、人々を洪水から守る大切な役割があるんだね

谷中湖の水が『首都圏の水がめ』ということにも注目。約5時間で首都圏に水を届けることができる優れモノなのだ!



平屋住宅専門店

大町モデルハウス

見るだけ見学会開催中! (3LDK+小屋裏収納付き)

0282-25-5339

ホーデリーホーム 栃木 検索

WEB来店予約お待ちしております! 平日でもOK!
QUOカード 500円分 プレゼント 月木金土日

Hoderi Home ホーデリーホーム
〒322-0602 栃木市西方町金井323-1

城内モデルハウスも引き続き公開中!
建売平屋モデル/3LDK+ロフト(23.5坪)
平日でも公開中!!見学予約随時受付しております
(水曜日を除く)

安心して見学会にご来場ください
当店では新型コロナウイルスの感染拡大の現状を考慮し、お客様の安全を最優先に考え、安心して家選りをご検討していただけるよう、スタッフ一同を引き締め徹底した感染予防に取り組んでいます。

スタッフの手洗い、アルコール消毒、定期的な換気、スタッフのマスク着用



渡良瀬遊水地の見どころの一部を紹介するわね!

※注意：遊水地内は、一部立ち入り禁止、車一台が通れる制限柵等があります。気を付けて走行ください。



1【鷹見台】

・遊水地のほぼ真ん中。近くの橋からは、渡良瀬川と巴波川の合流地点が見えます。(写真右)



2【ヨシ原】

・渡良瀬遊水地の自然を象徴するヨシ原が約1,500ha広がっています。



3【史跡保全ゾーン】

・廃村になった谷中村の大切な歴史を伝えます。



4【展望台】

・谷中湖の水辺を望むならここ!



5【ウォッチングタワー】

・要塞のような建物。ここからの眺めは最高!



みんなの「お気に入り」スポットを見つけよう!!

渡良瀬遊水地の広大なスペースを使った楽しみ方はいっぱい! 自分に合った遊びを探そう!



カヌー!



熱気球!



サイクリング!



渡良瀬遊水地アクティビティガイドはこちらのQRコードから!



Twitter・Instagram 情報配信中!!





Twitter用 Instagram用

チェック & フォロー よろしく!



ガイドツアー!



観察会!



スカイダイビング!

令和三年春の叙勲・褒章および

危険業務従事者叙勲

受章おめでとうございます

本市から次の方々を受章されました。市民の皆様と共に、心からお祝い申し上げます。

令和三年春の叙勲

第36回危険業務従事者叙勲

【瑞宝双光章】更生保護功勞



さかい きょうこ 氏

【瑞宝双光章】警察功勞



こでら よしみ 氏

【瑞宝単光章】消防功勞



もりと ひでお 氏

【瑞宝双光章】消防功勞



すぎえ のぼる 氏

【瑞宝単光章】消防功勞



よこち けん 氏

【瑞宝単光章】矯正業務功勞

伊津井 明氏

令和三年春の褒章

【黄綬褒章】業務精勵(金属機械工・卓越技能)



ふじおか おさむ 氏

【瑞宝単光章】警察功勞



うすい みのる 氏

【瑞宝単光章】警察功勞



かめだ しげる 氏

※ご本人様の了承を得た方のみ掲載しています。

教育長、教育委員会委員を再任



青木千津子氏



福島鉄典氏



林慶仁氏

市議会3月定例会で同意を得て、青木千津子氏(大平町下皆川)が教育長に、福島鉄典氏(大平町富田)、林慶仁氏(岩舟町小野寺)が、教育委員会委員にそれぞれ再任されました。青木氏の任期は、6月11日~令和6年6月10日の3年間、福島氏・林氏の任期は5月19日~令和7年5月18日の4年間です。教育委員会は、教育長と6名の委員で構成され、学校教育や教育環境整備、生涯学習、文化の振興に関する事務等について審議します。

職員課 ☎(21) 2351

栃木市創業支援中村由美子基金活用事業

蔵の街とちぎビジネスプランコンテスト2021

市内で新規創業をお考えの皆さん、創業して間もない皆さん、事業化したいビジネスプランはありませんか?

今年も、栃木市の活性化に貢献するプランを大募集! 優秀なプランには総額150万円の奨励金を贈呈するほか、各種セミナーや個別相談会を開催し、皆さんの“夢”の実現を全力で応援します!

対象 市内で創業を目指す方、創業後間もない方、すでに創業していて新たな事業展開を目指す方
スケジュール ブラッシュアップセミナー【基礎編】(11月) / 書類審査会(11月) / 若手経営者との意見交換会(12月) / ブラッシュアップ個別相談会【応用編】(12月) / プレゼンテーション審査会・表彰式(1月) / ステップアップ個別相談会(2月)
※一部変更となる場合があります。

応募期間 7月上旬~10月22日(金) 参加費 無料

※開催日時、申込方法など詳細は、後日市ホームページ等でお知らせします。

問合せ先 商工振興課 ☎(21) 2372

※創業に役立つ知識の習得の場の1つとして、栃木市の創業支援事業計画に位置付けられた「創業塾」があります。詳細は、栃木市商工会議所 ☎(23) 3131へ。



市政トピックス Hearts of TOCHIGI



新型コロナウイルスワクチンの集団接種を開始しました

5月22日(土)、栃木保健福祉センターにて、新型コロナウイルスワクチンの集団接種を開始しました。栃木市における集団接種の初日となったこの日は、医師による予診後、167人に接種を行いました。接種には下都賀郡市医師会の医師及び市内医療機関の看護師、栃木地域薬剤師会の薬剤師等の医療従事者が従事しました。

市では引き続き、市民の皆さんへの新型コロナウイルスワクチンの接種を進めてまいります。



とちぎ江戸料理を動画でPR!

「小江戸」と呼ばれる街並みとともに、食でもその雰囲気味わっていただこうと取り組んでいる「とちぎ江戸料理」。およそ20ある協力店の中からピックアップし4本のPR動画を作成しました。

動画は、栃木市の公式YouTubeチャンネルでご覧いただくことができます。特色ある江戸料理の数々を、ぜひ一度ご覧になってみてください!



栃木市 YouTube チャンネル



地域見守り事業に関する協定を新たに締結

5月20日、株式会社セブン-イレブン・ジャパン様と栃木市で、地域見守り事業に関する協定を締結しました。この事業は、高齢者や障がい者など、支援を必要とする皆様の見守り活動を行うもので、この協定により同社の市内40店舗が見守り活動を行います。

今回の締結により、市内で見守り活動を行う事業所は、市内全体で68事業者・団体、382営業所・店舗となりました。

相続・遺言・登記・会社設立等 佐山司法書士事務所

親身になって相談に応じます

司法書士 佐山 隆
土地家屋調査士
行政書士
司法書士 佐山 健太郎

栃木市旭町19番16号 栃木市文化会館斜め前
TEL0282(24)2555 (平日)8:00~19:00

(土・日・祝) 事前予約にて承ります



新築住宅 リフォーム

お風呂のリフォームは

エクステリア・店舗・インテリア

お住いの事なら何でもご相談下さい!

まずはお電話下さい! 見積り無料!!

夏がオススメです!



住所: 栃木市城内町2-48-4
電話: 0282-22-7207

http://www.cc9.ne.jp/~afty/

FAX 0282-22-7209

経営相談・税務相談・相続税申告

小さな疑問、お気軽にご相談ください

(認定経営革新等支援機関)

篠木税務会計事務所

税理士・行政書士 篠木 一夫
税理士 渡邊 敬

〒328-0075 栃木市蕨部町2-15-25オークライ1F(栃木女子高テニスコート近隣)
TEL 0282(22)6611 FAX 0282(22)6618
E-Mail shinogi-kaikei@cc9.ne.jp

新型コロナウイルス感染症対応地方創生臨時交付金 栃木市での活用事業をご紹介します

新型コロナウイルス感染症対応地方創生臨時交付金とは？

感染症の拡大により社会状況が不安な中、地方公共団体が地域の実情に応じてきめ細やかに必要な事業を実施できるよう設けられた国からの交付金です。

感染症対策をはじめ、地域経済の支援、生活支援など、様々な目的に活用されています。本記事では、栃木市の令和3年度の交付金活用事業をお知らせするとともに、主な事業をピックアップしてご紹介します。

I. 市民の命を守る取組

PCR検査実施事業

新型コロナウイルス感染症の感染を未然に防止するために、地域で活動する民生委員児童委員や介護保険施設・障がい児者施設等の職員を対象としたPCR検査を、定期的に実施します。



PCR検査キット

また、保育園や幼稚園、学校等において感染が発覚した場合、拡大を防止するため、法定のPCR検査対象外とされた園児、児童、生徒及び教職員等に対し、必要に応じてPCR検査を実施します。

II. 子育て環境を守る取組

子育て世帯プラスサポート給付金支給事業

新生児未来応援特別給付金支給事業

不安な社会状況の中、安心して子育てができるよう生活を応援するため、一時金を支給します。

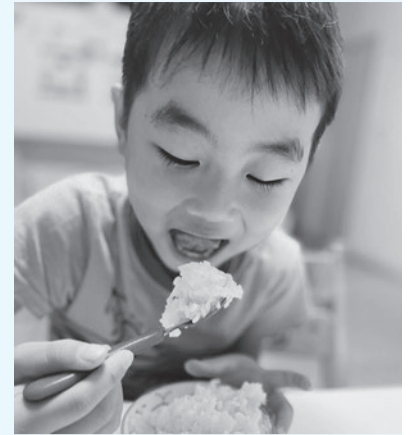
※詳しくは、本紙7頁をご覧ください。



III. 市の産業を守る取組

農業者応援米消費推進事業

緊急事態宣言等による外食用の米の需要が減り、在庫米が増えたことによる米価の価格低迷が続く中、今後さらなる米価格の下落が見込まれます。そこで、米生産者の経営意欲の推進のため、米の生産者に対し作付け面積に応じた支援を行います。また、栃木市産米のPRを兼ね、医療従事者や「子供の居場所」「子供食堂」「栃木市フードバンク」に対して米を贈呈します。



IV. 子どもたちの教育環境を守る取組

小中学校普通教室等大型モニター設置事業

GIGAスクール構想により児童生徒一人一台の端末が整備されました。授業等で画面情報を共有する等の際に必要な大型モニターについては、現在、小中学校の全教室の約7割の配備に留まっています。学校が臨時休校となった場合、ビデオ会議システムを活用して、健康観察や授業等を行います。教員が児童生徒と大型モニターを介して授業等を行うため、大型モニター(イメージ画像)現在不足している大型モニターとスタンドを配備します。



V. 「新しい生活様式」への転換促進に関する取組

まちなか定住促進住宅新築等補助事業

現在のIJU(移住)補助金に規定されている勤労者加算(市内勤労者10万円、市外勤労者5万円の加算)について、勤務形態として新たにテレワークする方を対象に「20万円加算」を追加します。



栃木市定住移住支援情報サイト

令和3年度の実施事業

上記のほかにも、今年度様々な交付金活用事業を行います。子育て支援や事業者支援の一部の事業は、本紙7頁でご案内しています。併せてご覧ください。

III. 市の産業を守る取組

事業名	事業概要
緊急事態宣言対応一時支援補助金	国の「緊急事態宣言の影響緩和に係る一時支援金」の売上減少要件を満たさず、かつ2019年又は2020年比で30%以上売上減少した市内事業者に対し、10万円を補助します。 (本紙7頁参照)
令和3年度中小企業緊急資金利子補助金	業績が悪化している市内中小企業に対し、令和3年度に融資を実行した「栃木市中小企業緊急景気対策特別資金」の償還に伴い生じる利子を補助します。(令和2年度に申請済の方は除く) (本紙7頁参照)
新しい生活様式対応事業所支援補助金	感染拡大防止対策に取り組みながら営業を継続する事業者を支援するため、感染防止対策として設備導入や備品購入等を行った市内事業者に対し、費用の一部(上限30万円)を補助します。 (本紙7頁参照)
農業者応援米消費推進事業	外食用の米の需要が減り米価の価格低迷が続く中、米生産者の経営意欲の推進のため、作付け面積に応じた支援を行います。また、栃木市産米のPRを兼ね、医療従事者や「子供の居場所」「子ども食堂」「栃木市フードバンク」に対して米を贈呈します。
インドア花いっぱい応援事業	花きの需要が不安定な状況の中、花を飾ることによってストレス緩和や生産性を高める効果が期待されることから、主に地元生産者が育てる花き等を購入し市内保育施設へ配布します。
学校給食事業	地場産品である肉牛を給食に取り入れることにより、肉牛生産者の支援を行うと同時に、食育の推進を図ります。

IV. 子どもたちの教育環境を守る取組

事業名	事業概要
小中学校感染症対策事業	各小中学校において基本的な感染症対策の徹底を図る上で必要となる消毒薬など保健衛生用品等の整備を行います。
小中学校感染防止対策支援事業	各小中学校の環境等に応じた感染対策を早急かつ柔軟に講じるため、必要な感染防止対策物品を購入できる環境を整備し、感染拡大を防ぐとともに学校教育活動の継続を図ります。
小中学校児童生徒用タブレットフィルタリング設定事業	学校の臨時休業等の期間中も切れ目ない学習環境を提供するために整備したタブレット端末について、児童生徒が安全な環境で使用できるように全ての端末にフィルタリングソフトを設定します。
小中学校普通教室等大型モニター設置事業	GIGAスクール構想により児童生徒一人一台の端末が整備された中、臨時休校などにより、ビデオ会議システムを活用した児童の健康観察や授業等の実施のため、大型モニターとスタンドを配備します。

V. 「新しい生活様式」への転換促進に関する取組

事業名	事業概要
栃木市国際交流協会オンライン環境整備事業	同協会主催の各種会議やイベントのほか、同協会事務室外での外国人住民相談窓口や翻訳・通訳をオンラインで実施できるよう、ノートパソコン、タブレット購入費の一部を補助します。
情報端末管理費	職員の感染拡大防止を図り、感染症対策に必要な様々な施策を継続して実施するため、本庁・総合支所におけるWeb会議環境を整備します。
まちなか定住促進住宅新築等補助事業	現在のIJU(移住)補助金に規定されている勤労者加算(市内勤労者10万円、市外勤労者5万円の加算)について、勤務形態として新たにテレワークする方を対象に20万円加算を追加します。
オフィス移転等支援補助金	感染症拡大を契機に、県外から市内に本社を移転するか、サテライトオフィスや事業所等を新規に開設する事業者に対し、改修費用の一部(上限300万円)を補助します。

I. 市民の命を守る取組

事業名	事業概要
庁舎管理費	感染症予防のための資材を庁舎等の市有施設に配布し、感染及び感染拡大への予防を徹底します。
市民交流センター施設管理費	利用者が多く、優先的に開設する避難所でもあることから、南玄関入口(2箇所)、北側入口(1箇所)にサーモグラフィーを設置し、利用者や避難者の感染機会の削減を図ります。
民生委員児童委員活動費	感染対策を徹底しながら見守り活動などを続けていくため、コロナ禍においても感染防止対策を講じたうえで活動を継続しています。感染防止対策物品を購入し配布します。
大平地域福祉センターふるさとふれあい館管理運営費	地域福祉活動の推進を目的に貸館業務等を行う同館において、より一層の感染防止対策を図るため、スタンド式非接触型検温器等の感染防止対策物品を整備します。
生活困窮者支援事業	生活困窮状態に陥っている方を支援するため、社会福祉協議会と連携し、フードバンク事業を強化するとともに日用品を無料で提供します。
あいあいプラザ管理運営費	地域福祉活動の推進を目的に乳幼児から高齢者まで幅広い世代に地域交流の場として利用されている同プラザの感染症対策をより一層徹底し、業務を継続していくため、感染防止対策物品を購入します。
高齢者ふれあい相談員事業	感染拡大が続く中、高齢者世帯の見守り活動を継続するため、見守り活動を行う高齢者ふれあい相談員に感染防止対策物品を供与します。
新型コロナワクチン接種に係る高齢者の移動支援事業	自家用車等によりワクチン接種会場までの移動が困難な高齢者の移動手段を確保し、ワクチン接種率の向上を図るため、タクシー券を交付し料金の一部を助成します。
新型コロナワクチン接種に係る手話通訳派遣事業	ワクチン接種の問診などの際に手話通訳を希望する聴覚障がい者に対して、手話通訳者を派遣します。(事前申込制)
PCR検査実施事業	民生委員児童委員や介護保険施設・障がい児者施設等の職員を対象としたPCR検査を、定期的に実施します。また、保育園や幼稚園、学校等において感染が判明した場合、拡大を防止するため、法定のPCR検査対象外とされた園児、児童、生徒及び教職員等に対し、必要に応じてPCR検査を実施します。
図書館本の除菌機整備事業	本の除菌機を市図書館に導入し、感染拡大防止を図ります。
文化施設等感染症対策事業	文化会館、資料館、歌麿館において、基本的な感染症対策の徹底を図る上で必要となる消毒薬など保健衛生用品等の整備を行い、安心安全な貸館の環境を整えます。
感染症対策資機材購入事業	消防隊員の二次感染による消防力の低下を防ぎ消防業務の継続を図るため、感染症対策資機材を購入し消防車両等に配備します。

II. 子育て環境を守る取組

事業名	事業概要
子育て世帯プラスサポート給付金支給事業	収入の減少・支出の増加で厳しい状況にある中学生以下の子どもがいる子育て世帯に対して、安心して子育てができるよう生活を応援するため、一時金(1世帯あたり2万円)を支給します。 (本紙7頁参照)
新生児未来応援特別給付金支給事業	不安な社会状況のなかで誕生した新生児を持つ家庭に対して、安心して子育てができるよう生活を応援するため、一時金(1人あたり5万円)を支給します。 (本紙7頁参照)



栃木ゴールデンブレース 内野手

うがじん せんと
宇賀神 聖 さん



ルートイン BC リーグに所属し、栃木市出身で栃木市ふるさと大使の寺内崇幸監督率いるプロ野球チーム「栃木ゴールデンブレース」。今回は同じく栃木市出身でチームに所属する宇賀神 聖選手をご紹介します。

名前の由来が気になります

『聖』と書いて『せんと』。お名前の由来を聞いてみると、「なんだったかな・・・」とはにかむ宇賀神選手はプロデビュー二年目の20歳。野球好きのお父さんの影響で小学校1年生から野球を始め、中学校時代は県大会で優勝し、全国大会へ出場。高校では1年生でレギュラー入りすると、在学中にゴールデンブレースからのスカウトを受け、卒業と同時にプロデビューしました。

野球一筋の宇賀神選手ですが、「夢になれることがあるのは幸せです。目標なく過ごすよりずっと充実していて、野球をやっているのが良かった、といつも思います。」と言います。野球以外で好きなものはアニメの『名探偵コナン』。「野球に活かせることはないけれど・・・映画のコナンを観て、気分転換しています(笑)」

得意技は俊足を活かしたプレー!

今シーズンの宇賀神選手の課題を尋ねると、成績にはまだまだ満足していないとの事。「自分の武器は足の速さです。先日の試合でも、盗塁でチャンスを広げることができたのは良かったと思います。でも、課題はバッティング。出塁率をあげることで、走塁という持ち味を発揮できますから。憧れの元阪神のマートン選手のように、安打を量産できる選手を目指します。」

また、チームへの思いも人一倍。「学生ではなく、社会人として野球を続けたかったので、ゴールデンブレースに声をかけてもらった時は本当に嬉しかったです。なので、成績でチームに貢献したいという思いがあります。試合はいつでも、やるからには勝ちたい。昨年に地区優勝を逃した悔しさもあるので、今年こそ優勝を目指します。」

活躍を一番見てほしい人は・・・

プロとしての活躍を誰に見せたいか、お聞きしました。「両親はもちろんですが、一番見せたいのはおばあちゃん。おばあちゃん子ですごくお世話になったので。そして今までお世話になった多くの人に、プレーで恩返しするのが僕のやるべき事だと思っています!生まれ育った町をスポーツで盛り上げられれば嬉しいです。」7月23日(金)24日(土)には栃木市内で公式戦開催が予定されています。ぜひ宇賀神選手への応援をよろしくをお願いします!



子どもの周りにおける危険!

消費生活センター(本庁舎2階)
☎(23)8899 / FAX(23)8820

コロナ禍でお子さんとの「おうち時間」が増えた家庭も多いと思います。家族の時間が増えた一方で、家の中や庭には、お子さんにとって、思わぬ危険が潜んでいることもあります。

事例① 小学生の長男と一緒に料理をしていた。長男に気をとられて、1歳の次男がキッチンに入ってきたことに気が付かなかった。つかまり立ちをした次男が、火は消えていたがまだ熱いコンロのグリル窓に触ってしまい、手のひらをやけどしてしまった。

⇒1歳前後の身長とグリルの位置はほとんど同じ高さなので、容易に手が届きます。子どもは皮膚が薄いため、深いやけどになりやすく注意が必要です。やけどを負った場合は、すぐに流水で冷やし、医療機関を受診しましょう。

事例② 夕食後、家事をしていたところ、家族が飲み残したお酒を子

どもが飲んでいた。顔が赤くなりぐったりしていたので、病院を受診した。

⇒アルコール飲料の入ったグラスや缶は、子どもの手の届かない場所に置き、飲酒後はすぐに片付けましょう。子どもの場合、アルコールの摂取量によっては深刻な事故につながるおそれがあります。

事例③ 自宅の庭で花火をしていたところ、履いていたサンダルの隙間に花火が落ちて、足をやけどした。

⇒花火は楽しい反面、火薬や火を使うため、やけどなどの事故が起きることがあります。大人が必ず付き添い、子どもの行動をよく観察しましょう。火が移りやすい服やサンダルなどの露出が多い靴を避けるなどの注意も必要です。花火本体やパッケージに記載されている注意事項を必ず守りましょう。

一人で悩まずまずは相談

大切なのは、すぐに相談することです

困ったときは、一人で抱え込まないで「消費者ホットライン「いやや」(局番なしの188)」までお電話を。

『泣き寝入りは超いやや(188)!』で覚えてね。



消費者ホットライン188
イメージキャラクター
「イヤヤン」

相談業務の案内

相談は無料で秘密は厳守します。気軽にどうぞ。市内の方であれば、どの窓口でも相談できます。

相談	日時	場所/問合せ先
弁護士相談(事前に要予約) (弁護士が法的な見解等を助言) ※予約開始 8月分:7/1(木)~ 9月分:8/2(月)~ (各日8時30分より受付) ※同じ案件での相談は2回まで (異なる会場で相談しても同様)	7月9日(金)、21日(水) 8月12日(木)、27日(金) 10時~12時	本庁舎2階 市民相談室 市民生活課☎(21)2122
	7月15日(木) 10時~12時	大平隣保館 ☎(43)6611 ☎0120-46-7830
	8月17日(火) 10時~12時	藤岡公民館1階 研修室 市民生活課☎(21)2122
	8月24日(火) 10時~12時	都賀総合支所 別館2階 会議室 市民生活課☎(21)2122
	7月27日(火) 10時~12時	西方総合支所 1階 会議室 市民生活課☎(21)2122
法律相談(事前に要予約) ※栃木市社会福祉協議会主催	7月6日(火)、20日(火) 9時~12時	大平地域福祉センター ふるさとふれあい館/ 社会福祉協議会大平支所☎(43)0294
	7月16日(金) 10時~12時	本庁舎2階 市民相談室 市民生活課☎(21)2122
宅地建物相談(売買や賃貸借、所有と管理) 予約開始:7/1(木)8時30分~	7月16日(金) 14時~16時	本庁舎2階 市民相談室 市民生活課☎(21)2122
行政書士相談(相続・遺言・農地転用、開発行為等の手続き)予約開始:7/1(木)8時30分~	7月16日(金) 14時~16時	本庁舎2階 消費生活センター ☎(23)8899 FAX(23)8820
消費生活相談(商品やサービスなど消費生活全般)	月~金曜日 9時~16時	本庁舎2階 消費生活センター ☎(23)8899 FAX(23)8820
合同相談 (行政相談・人権相談) ◆移動県民相談も同時開設	7月13日(火)、27日(火) 10時~12時	本庁舎2階 市民相談室 市民生活課☎(21)2122
	7月15日(木) 10時~12時	大平総合支所 1階 相談室 市民生活課☎(21)2122
	8月11日(水) 10時~12時	藤岡公民館1階 研修室 市民生活課☎(21)2122
	◆8月24日(火) 10時~12時	都賀総合支所 別館2階 大会議室 市民生活課☎(21)2122
	◆7月27日(火) 13時30分~15時30分	西方公民館2階 小会議室 市民生活課☎(21)2122
市民相談 (日常生活の問題など)	8月19日(木) 13時30分~15時30分	岩舟総合支所 会議室棟1階第1会議室 市民生活課☎(21)2122
	月~金曜日 9時~17時	本庁舎2階 市民相談室 市民生活課☎(21)2122

相談	日時	場所/問合せ先
人権相談	月~金曜日 8時30分~17時15分	大平隣保館☎(43)6611 ☎0120-46-7830 厚生センター☎(24)2444 人権・男女共同参画課☎(21)2161
配偶者等からの暴力(DV)相談	月~金曜日 9時~16時	配偶者暴力相談支援センター ☎(21)2218
いじめ相談電話	月~金曜日9時~17時 ※土日祝日・時間外は 事前に予約が必要	本庁舎/青少年育成センター☎(24)0667 メール:gakusyu03@city.tochigi.lg.jp
青少年相談 (非行問題・不登校など)	月~金曜日9時~17時 ※土日祝日・時間外は 事前に予約が必要	本庁舎/青少年育成センター☎(23)6566 メール:gakusyu03@city.tochigi.lg.jp
家庭児童相談(0~17歳の子 どもとその家族)	月~金曜日 9時~16時	本庁舎/家庭児童相談室(子育て支援課内)☎(21)2227
児童虐待相談	月~金曜日 8時30分~17時15分	本庁舎/子育て支援課☎(21)2227 ※左記以外の時間は☎189 (児童相談所全国共通ダイヤル)
婦人・ひとり親家庭相談	月~金曜日 9時~16時	本庁舎/子育て支援課☎(21)2229
障がい児者相談(福祉サービスの 利用・障がい理由とする差別・合理的 配慮及び虐待防止)	月~金曜日 8時30分~17時15分	本庁舎/障がい福祉課 障がい児者相談 支援センター係☎(21)2219 FAX(21)2682
ひきこもり相談(要予約) ※事前にお話を伺います。	第2木曜日(次回7月8日) 10時~12時、13時~15時	☎(21)2219 FAX(21)2682
就労支援相談(事前に要予約) (40歳未満の就労相談)	第1・3月曜日13時~21時 第1・3土曜日17時~21時 第2・4月曜日13時~21時 第1・3土曜日13時~16時	※祝日除く 栃木勤労青少年ホーム☎(22)3113 大平勤労青少年ホーム☎(43)5191
高齢者相談 (介護や福祉、生活全般、虐待)	月~金曜日 8時30分~17時15分	本庁舎/栃木中央地域包括支援セン ター☎(21)2245・2246
もの忘れ相談 (認知症の専門員による相談)	7月9日(金) 10時~11時30分	本庁舎1階市民スペース/栃木中央地域 包括支援センター☎(21)2171・2246

ぜん
ぎやらしい ぜん株式会社
〒328-0037 栃木県栃木市倭町7-15(銀座通り)
TEL.0282-25-0017 FAX.0282-20-3217
OPEN:水~日/10:00~18:00 CLOSE:月・火
http://www.galleryzen.co.jp/
買取 日本画・洋画・掛軸・陶磁器・木竹工芸品・ガラス工芸品・骨董品・
茶道具・古銭・切手その他 どうぞお気軽にご相談ください

ガス衣類乾燥 乾太くんなら
ご自宅でスピード乾燥!!
お出かけのリスクも軽減!!
予約制のショールームへ
お気軽にご連絡下さい!
Gas One 栃木ガス株式会社
栃木市城内町2-2-23 TEL0282-22-2939

AO入試エントリー受付中 ※オープンキャンパス参加者限定
◆看護師 ◆助産師 ◆理学療法士 ◆作業療法士 ◆介護福祉士 ◆歯科衛生士 ◆
◆各国家資格取得に対応 ◆社会人のための通信課程も資料請求受付中◆
マロニエ医療福祉専門学校 栃木市今泉町2-6-22
【入学案内室】☎0282-28-0020
小山歯科衛生士専門学校 小山市城東1-3-3
【入学案内室】☎0285-20-3550

令和元年東日本台風被害からの復旧状況(栃木土木事務所)

改良復旧工事

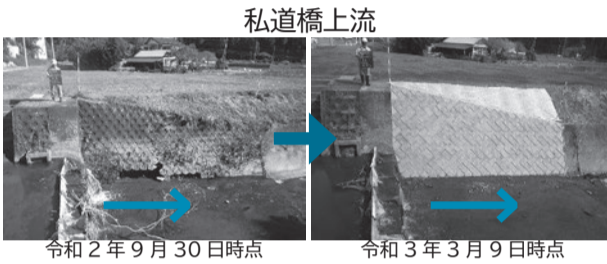
巴波川 巴波川の河川激甚災害対策特別緊急事業(バイパス河川トンネル 2.4km)については、調査や設計、用地取得を進めております。事業の概要は5月号をご覧ください。

永野川 河川災害復旧助成事業に採択された改良復旧区間約10.6kmについて、現在、破堤等被災が甚大であった上流部(睦橋より上流)約2km区間の河道掘削・護岸工事を推進しております。さらに、その他の地域でも約2.5km区間の工事に着手したところであり、残る区間も順次着手する予定です。また、改良復旧工事に伴い改築となる橋梁や取水堰等の構造物についても、早期の工事着手に向け、設計や協議を進めております。工事期間中、地域の皆様には御不便をおかけしますが、早期復旧への御協力をお願いいたします。

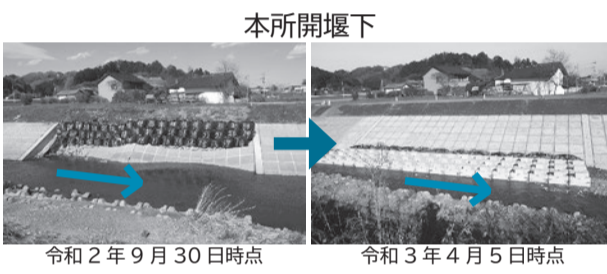


災害復旧工事 災害復旧工事は、現時点で市内のほぼすべての工事が完成しました。

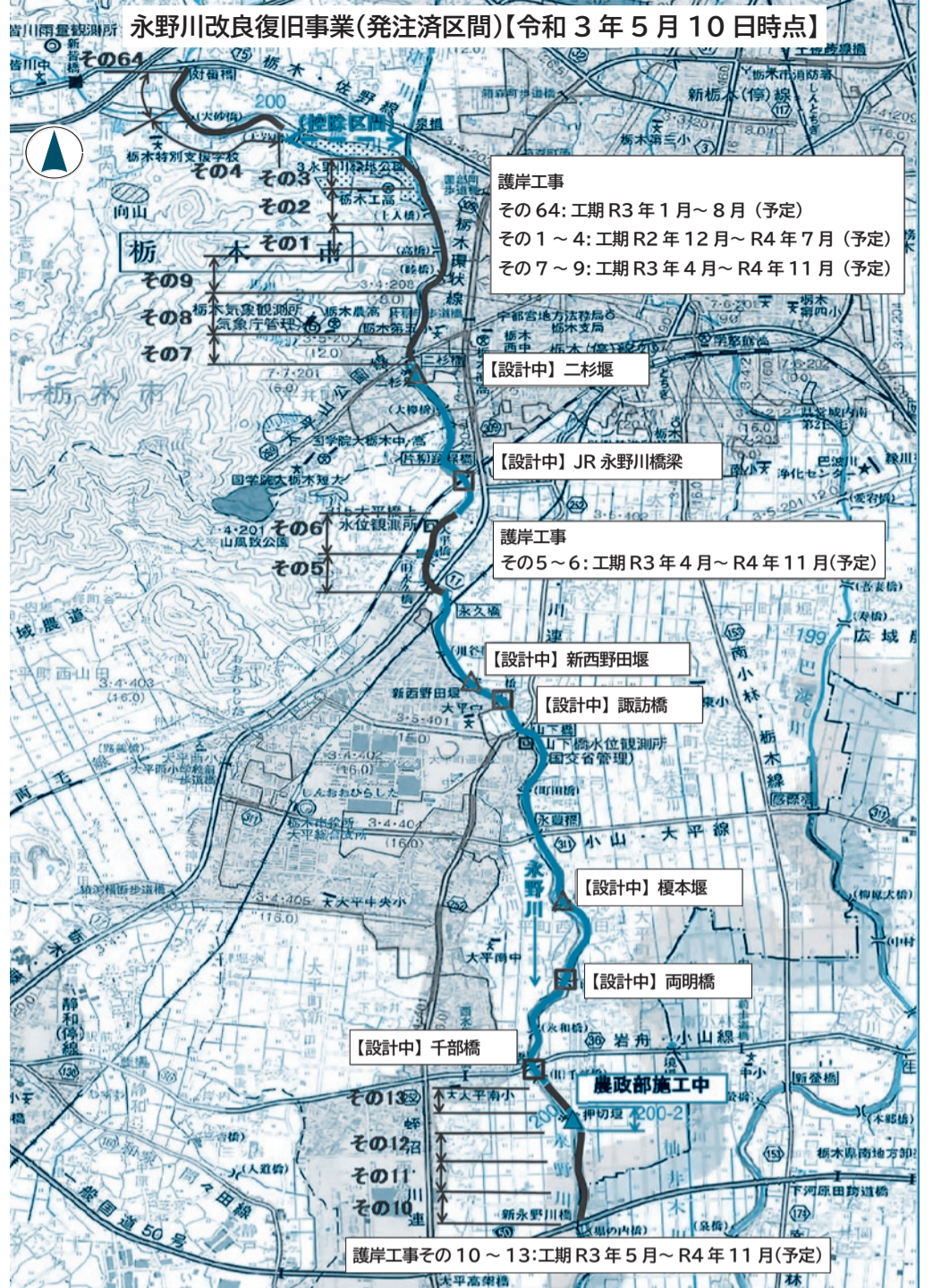
逆川 逆川(栃木市都賀町大柿)では、左岸(延長7.5m)の護岸が被災しました。2年3月から復旧工事に着手し、令和3年3月に工事を完了しました。



赤津川 赤津川(栃木市都賀町深沢)では、左岸(延長81m)の護岸が被災しました。令和2年3月から復旧工事に着手し、令和3年4月に工事を完了しました。



巴波川 浸水対策の問合せ先 栃木県栃木土木事務所 ☎(23)3434
<https://www.pref.tochigi.lg.jp/h55/>
栃木市の治水事業の問合せ先 治水対策室 ☎(21)2785



新型コロナウイルス感染症に対する事業者支援

新型コロナウイルス感染症対策中小企業緊急資金利子補助金

補助対象 令和3年4月1日(木)から令和4年3月31日(木)までの間に「栃木市緊急景気対策特別資金融資」を利用した事業者(令和2年度に申請済の方は除く)
補助金額 融資実行金融機関に対し、補助対象期間(最長5年間)に支払った利子額
申請期限 令和4年3月31日(木)

緊急事態宣言対応一時支援補助金

補助対象 新型コロナウイルス感染症緊急事態宣言の影響により、令和3年1月から3月のいずれか1か月の売上が、前年又は前々年同期比で30%以上減少している事業者で、国が行う緊急事態宣言の影響緩和に係る一時支援金の支払対象とならない方
補助金額 定額10万円
申請期限 令和3年7月31日(土)

新しい生活様式対応事業所支援補助金

補助対象 新型コロナウイルス感染症感染防止対策として、厚生労働省が示した新しい生活様式に対応するための取組を実施する事業者
補助対象経費 感染拡大防止のための設備設置費用又は備品購入費用
ただし、令和3年4月14日(水)から12月31日(金)までに設置、購入したもので、合計3万円以上の場合に限る
補助金額 補助限度額30万円(補助率2/3)
申請期限 令和4年1月31日(月)
問合せ先 商工振興課 ☎(21)2371

とちまる安心認証

「とちまる安心認証」とは、感染防止対策を実施している飲食店を、栃木県が認証し公表することで、皆様により安心してお店を利用いただく取組です。
対象 栃木県が推進する「新型コロナ感染防止対策取組宣言」を実施している飲食店(取組宣言の実施と認証の同時取得も可能)
申請方法 郵送、メール又はオンライン申請
※詳細は問合せ先へ。
問合せ先 とちまる安心認証事務局 ☎028-341-9715

子育て世帯プラスサポート給付金

新型コロナウイルス感染症の影響を受けた子育て世帯に一時金を支給します。
対象 令和3年5月31日時点で栃木市に住民登録されている中学生(平成18年4月2日以降生まれ)以下のお子さんがいる世帯
支給額 1世帯につき20,000円(給付は1回限り)
支給方法 7月下旬に、①児童手当受給口座 または ②昨年度の子育て世帯プラスサポート給付金受給口座(①の登録がない方)に振り込みます(振込日はハガキでお知らせします)
申請等 申請は不要です
※①・②どちらの口座情報も登録がない方は、所定の口座指定届(子育て支援課窓口・市ホームページに設置)の提出が必要です。例:児童手当の受給者が公務員の方や単身赴任などの理由でお子さんと別世帯の方で、昨年度は栃木市子育て世帯プラスサポート給付金を受けていない方 など
支給辞退 支給を辞退する場合は、所定の届出書(子育て支援課窓口・市ホームページに設置)に必要事項を記入のうえ提出ください。

DVによる避難している方へ

※DV被害により、お子さんと一緒に住民票を動かさずまま栃木市に避難している方は、支給を受けることができます。詳しくは問合せ先へ。
問合せ先 子育て支援課 ☎(21)2222

新生児未来応援特別給付金

感染症拡大による不安な社会状況のなかで誕生した新生児を持つ家庭を応援するため、給付金を支給します。
※この給付金は、今年度限りの事業です。来年度以降の実施予定はありません。
対象 令和3年4月1日~令和4年4月1日に出生した新生児(出産予定日が令和4年4月1日以前で、4月2日以降に生まれた場合も含む)の保護者で、次のすべての要件にあてはまる方
・新生児が生まれた時点で、保護者の住民登録が栃木市にあり、新生児も栃木市に住民登録される。
・新生児が生まれた後、保護者・新生児とも1年以上栃木市に住むこと。
支給額 新生児1人につき50,000円(支給は1回限り)
申請方法 子育て支援課または各総合支所地域づくり推進課に申請書、本人確認書類及び通帳の写しを提出
※出生届の提出の際などに、ご案内します。なお、5月31日(月)以前に出生届を提出した方には、申請方法を郵送にてご案内します。
支給方法 申請した月の翌月に、指定の口座(保護者本人名義)に振り込み。
問合せ先 子育て支援課 ☎(21)2222

国民健康保険税・介護保険料・後期高齢者医療保険料通知書の発送

送付物	対象	内容	送付時期
納税(入)通知書	普通徴収(納付書・口座振替)で納める方 ※10月から特別徴収(年金からの差し引き)が始まる方を含む	・年間の保険税(料)額 ・期別の保険税(料)額 ※第1期の納期限は8月2日(月)です	7月15日(木)
特別徴収開始通知書	特別徴収(年金からの差し引き)で納める方 ※10月から特別徴収が始まる方を含む	・年間の保険税(料)額 ・年金支払月別の保険税(料)額 ・来年4・6・8月の年金からの差し引き額	8月25日(水)
変更納税(入)通知書	7月以降に国民健康保険に加入する方、65歳(介護保険)または75歳(後期高齢者医療保険)をむかえる方	・加入月(誕生月)から年度末(3月)までの月割りの保険税(料)額 ・期別の保険税(料)額	おおむね加入月の翌月中旬

納付方法変更申出
るわけではありませぬ。
保険税(料)が重複して
いたことがありますが、
ただ、納税の関係から
同じ時期に両方を納めて
いただくことがあります。
納付方法変更申出
るわけではありませぬ。
保険税(料)が重複して
いたことがありますが、
ただ、納税の関係から
同じ時期に両方を納めて
いただくことがあります。
納付方法変更申出
るわけではありませぬ。
保険税(料)が重複して
いたことがありますが、
ただ、納税の関係から
同じ時期に両方を納めて
いただくことがあります。

今年度の各保険税(料)の通知書を左表のとおり送付します。

国民健康保険税・介護保険料・後期高齢者医療保険料通知書の送付

お知らせ

本庁
〒328-8686
万町9-25
☎22-3535
FAX21-2673

大平総合支所
〒329-4492
大平町富田558
☎43-9205
FAX43-8818

藤岡総合支所
〒323-1192
藤岡町藤岡1022-5
☎62-0900
FAX62-4625

都賀総合支所
〒328-0192
都賀町家中5982-1
☎29-1100
FAX28-0169

西方総合支所
〒322-0692
西方町本城1
☎92-0300
FAX92-2611

岩舟総合支所
〒329-4392
岩舟町静5133-1
☎55-7751
FAX55-4910

休日にお困りの時は
本庁日直 ☎(22)3535

年度途中で75歳になる方へ
年度途中で75歳をむかえ
国民健康保険から後期高
齢者医療保険になる方は、4
月から誕生月の前月分まで
を国民健康保険税として、
それ以後を後期高齢者医療
保険税として納めます(普
通徴収)。納税の関係から
同じ時期に両方を納めてい
ただ、納税の関係から
同じ時期に両方を納めてい
ただ、納税の関係から
同じ時期に両方を納めてい
ただ、納税の関係から

先でお手続きください。

保険税(料)の特別徴収(年金からの差し引き)を希望されない方は、口座振替に変更できる場合があります。(介護保険料は除く)

市の意見をお寄せください。
対象 市内在住、在勤、在学の方/市内に事業所等
有する個人、法人等/市税の納税義務者/本計画に利害関係を有する方
募集期間 6月18日(金)～7月19日(月)(必着)

国民健康保険被保険者証(兼高齢受給者証)の更新

現在使用している国民健康保険被保険者証(兼高齢受給者証)の更新
現在使用している国民健康保険被保険者証(兼高齢受給者証)の更新
現在使用している国民健康保険被保険者証(兼高齢受給者証)の更新
現在使用している国民健康保険被保険者証(兼高齢受給者証)の更新
現在使用している国民健康保険被保険者証(兼高齢受給者証)の更新

提出方法 閲覧場所にある意見書様式(市ホームページからダウンロード)に必要事項を記入のうえ、次のいずれかの方法で提出。
①直接提出 クリーン推進課、各総合支所地域づくり推進課、大宮・皆川・吹上・寺尾・国府の各公民館窓口(平日8時30分～17時15分)
②郵送 〒328-0131 栃木市梓町456番地32 栃木市クリーン推進課宛
③FAX (30)33377
④メール clean01@city.tochigi.lg.jp
その他 提出された意見等は後日公表します。(住所・氏名等は非公表) 意見に対する個別回答はしません。

閲覧場所 クリーン推進課(とちぎクリーンプラザ内)、市政情報センター(本庁舎4階)、各総合支所地域づくり推進課、大宮・皆川・吹上・寺尾・国府の各公民館、市ホームページ

提出方法 閲覧場所にある意見書様式(市ホームページからダウンロード)に必要事項を記入のうえ、次のいずれかの方法で提出。

国府の各公民館窓口(平日8時30分～17時15分)
〒328-0131
〒328-0131
〒328-0131
〒328-0131
〒328-0131

後期高齢者医療制度のお知らせ

8月から「後期高齢者被保険者証」が更新されます
現在お使いの「後期高齢者医療被保険者証(保険証)」の有効期限は7月31日です。8月から使用する保険証は、縦長大判の封筒(茶色)に入れて7月下旬に郵送します(保険料の納付状況により、お送りできない場合もあります)。8月1日以降は、新しい保険証を医療機関の窓口で提示してください。

基準は、保険証に同封されている案内をご覧ください。
限度額適用認定証のご案内
所得区分が現役並み所得者Ⅰ(※1)またはⅡ(※2)に該当する方は、一限度額適用認定証を医療機関に提示することにより、医療費の支払いが一定額にとどまります。また、世帯の全員が住民税非課税の場合には、「限度額適用・標準負担額減額認定証」の提示により、医療費の支払いが一定額にとどまり、入院時の食事が減額されます。該当する方は、保険年金課窓口で申請してください。

介護サービスを利用する方へ
介護サービスを利用する方へ
介護サービスを利用する方へ
介護サービスを利用する方へ
介護サービスを利用する方へ

介護サービスを利用する方へ
介護サービスを利用する方へ
介護サービスを利用する方へ
介護サービスを利用する方へ
介護サービスを利用する方へ

介護サービスを利用する方へ
介護サービスを利用する方へ
介護サービスを利用する方へ
介護サービスを利用する方へ
介護サービスを利用する方へ

介護サービスを利用する方へ

介護サービスを利用する方へ
介護サービスを利用する方へ
介護サービスを利用する方へ
介護サービスを利用する方へ
介護サービスを利用する方へ

介護サービスを利用する方へ
介護サービスを利用する方へ
介護サービスを利用する方へ
介護サービスを利用する方へ
介護サービスを利用する方へ

介護サービスを利用する方へ
介護サービスを利用する方へ
介護サービスを利用する方へ
介護サービスを利用する方へ
介護サービスを利用する方へ

介護サービスを利用する方へ
介護サービスを利用する方へ
介護サービスを利用する方へ
介護サービスを利用する方へ
介護サービスを利用する方へ

介護サービスを利用する方へ
介護サービスを利用する方へ
介護サービスを利用する方へ
介護サービスを利用する方へ
介護サービスを利用する方へ

介護サービスを利用する方へ

介護サービスを利用する方へ
介護サービスを利用する方へ
介護サービスを利用する方へ
介護サービスを利用する方へ
介護サービスを利用する方へ

介護サービスを利用する方へ
介護サービスを利用する方へ
介護サービスを利用する方へ
介護サービスを利用する方へ
介護サービスを利用する方へ

介護サービスを利用する方へ
介護サービスを利用する方へ
介護サービスを利用する方へ
介護サービスを利用する方へ
介護サービスを利用する方へ

介護サービスを利用する方へ
介護サービスを利用する方へ
介護サービスを利用する方へ
介護サービスを利用する方へ
介護サービスを利用する方へ

介護サービスを利用する方へ
介護サービスを利用する方へ
介護サービスを利用する方へ
介護サービスを利用する方へ
介護サービスを利用する方へ

介護サービスを利用する方へ

介護サービスを利用する方へ
介護サービスを利用する方へ
介護サービスを利用する方へ
介護サービスを利用する方へ
介護サービスを利用する方へ

介護サービスを利用する方へ
介護サービスを利用する方へ
介護サービスを利用する方へ
介護サービスを利用する方へ
介護サービスを利用する方へ

介護サービスを利用する方へ
介護サービスを利用する方へ
介護サービスを利用する方へ
介護サービスを利用する方へ
介護サービスを利用する方へ

介護サービスを利用する方へ
介護サービスを利用する方へ
介護サービスを利用する方へ
介護サービスを利用する方へ
介護サービスを利用する方へ

介護サービスを利用する方へ
介護サービスを利用する方へ
介護サービスを利用する方へ
介護サービスを利用する方へ
介護サービスを利用する方へ

あしん相続
参加無料
お申込・お問合せ
一般社団法人
お電話
0285-38-9550

日時: 7/18日 PM1:30~3:00 (開場1:00)
テーマ: まずはチャレンジ エンディングノートと遺言書
会場: 小山市城南市民交流センター
講師: 相続相談あしんプラザ 行政書士 細見愛子

害虫獣駆除
害虫駆除ならお任せ 技術(技)に自信あり!
まずは見積もりから 安心プライスで施行いたします
ネズミ・ゴキブリ・シロアリ・ダニ・ハチ・コウモリ・害獣等
害虫のことなら何でもご相談ください
※害虫を予防する「環境」についてのご相談も承ります

栃木消毒 ☎62-5679 ☎090-1816-2266

夏の電気代節約
ケーブルテレビサービス利用者限定
お得な電力サービス
ホームタウン
でんき
におまかせください!

CATV 栃木ケーブルテレビ ☎0120-25-1819

保育園

入園申込受付場所・期間

保育課(市役所本庁舎2階) 9月1日(水)~30日(木)の平日
各総合支所地域づくり推進課 9月1日(水)~24日(金)の平日
※今年度から市役所窓口のみで申し込みとなります(各園では受け付けません)
受付時間 8時30分~17時15分

Table with 2 columns: (公立) 保育園, 施設見学会. Lists various public kindergartens and their open house dates.

Table with 2 columns: [私立] 保育園, 施設見学会. Lists private kindergartens and their open house dates.

施設見学会の日程などに変更があった場合は、市ホームページでお知らせします。

認定こども園・小規模保育施設

入園申込受付期間

認定こども園【幼稚園部分】9月1日~
認定こども園【保育園部分】・小規模保育施設 9月1日~30日(土日祝日除く)
入園申込場所 各園・施設へ直接お申し込みください。

Table with 2 columns: (公立) 認定こども園【幼稚園部分】【保育園部分】, 施設見学会. Lists public kindergartens and their open house dates.

Table with 2 columns: [私立] 小規模保育施設, 施設見学会. Lists private small-scale childcare facilities and their open house dates.

令和4年度 保育園・認定こども園・小規模保育施設 入園申込み
令和4年度に保育園、認定こども園、小規模保育施設へ入園を希望される方(年度途中からの入園希望を含む)の申し込みを受け付けます。

令和3年度国民年金保険料免除申請
令和3年7月から令和4年6月までの国民年金保険料の免除申請を、7月1日(木)から受け付けます。

不妊治療費・不育症治療費助成制度
国内の医療機関において不妊治療を受けたご夫婦に対し、医療保険適用外の治療費の一部を助成します。

野焼きは禁止
自宅敷地内を含む野外で野焼きは禁止です。また、野焼きによる火災の発生は、重大な事故の原因となります。

住宅用火災警報器の点検・交換
住宅用火災警報器は、火災時に正常に作動するように、定期的に点検・交換が必要です。

令和3年度狩猟免許試験
令和3年度狩猟免許試験の試験日は9月12日(日)です。試験場所は宇都宮工業高等学校(宇都宮市雀宮町)です。

令和3年度国民年金保険料免除申請
令和3年7月から令和4年6月までの国民年金保険料の免除申請を、7月1日(木)から受け付けます。

不妊治療費・不育症治療費助成制度
国内の医療機関において不妊治療を受けたご夫婦に対し、医療保険適用外の治療費の一部を助成します。

野焼きは禁止
自宅敷地内を含む野外で野焼きは禁止です。また、野焼きによる火災の発生は、重大な事故の原因となります。

住宅用火災警報器の点検・交換
住宅用火災警報器は、火災時に正常に作動するように、定期的に点検・交換が必要です。

令和3年度狩猟免許試験
令和3年度狩猟免許試験の試験日は9月12日(日)です。試験場所は宇都宮工業高等学校(宇都宮市雀宮町)です。

令和3年度国民年金保険料免除申請
令和3年7月から令和4年6月までの国民年金保険料の免除申請を、7月1日(木)から受け付けます。

不妊治療費・不育症治療費助成制度
国内の医療機関において不妊治療を受けたご夫婦に対し、医療保険適用外の治療費の一部を助成します。

野焼きは禁止
自宅敷地内を含む野外で野焼きは禁止です。また、野焼きによる火災の発生は、重大な事故の原因となります。

住宅用火災警報器の点検・交換
住宅用火災警報器は、火災時に正常に作動するように、定期的に点検・交換が必要です。

令和3年度狩猟免許試験
令和3年度狩猟免許試験の試験日は9月12日(日)です。試験場所は宇都宮工業高等学校(宇都宮市雀宮町)です。

7月は河川愛護月間

身近な自然空間である河川は、私たちの大きな財産であり、地域社会に憩いと潤いを与えてくれます。地元自治会をはじめ、多くのみなさんが草刈りや清掃活動を行う一方、依然としてごみの不法投棄も見受けられます。美しい河川を守るため、河川の美化と愛護にご協力をお願いします。

巴波川一斉清掃にご協力をお願いします

日時 7月3日(土) 7時～8時
場所 蟹田橋(大町)～JR両毛線高架橋

※主催 栃木市河川愛護会、自治会連合会、地域クリーン推進員連合会/協力団体 栃木市建設業関連団体連絡協議会
※感染症の影響により中止の場合があります(市ホームページでお知らせ)。

令和3年度コミュニケーション助成事業実績報告
(一財)自治総合センターは、宝くじの社会貢献広報活動の一環として、宝くじ

令和3年度コミュニケーション助成事業実績報告
(一財)自治総合センターは、宝くじの社会貢献広報活動の一環として、宝くじ

入居者募集情報

市営住宅
城内南市営住宅3DK 1戸(3階)※単身者可
本町市営住宅3DK 1戸(5階)※単身者可
大宮市営住宅3DK 1戸(2階)
特定公共賃貸住宅(スカイハイツ)
スカイハイツ平柳 3LDK(78.45平方メートル) 1戸
家賃6万9千円/月

募集

入居者募集情報
市営住宅
城内南市営住宅3DK 1戸(3階)※単身者可
本町市営住宅3DK 1戸(5階)※単身者可
大宮市営住宅3DK 1戸(2階)
特定公共賃貸住宅(スカイハイツ)
スカイハイツ平柳 3LDK(78.45平方メートル) 1戸
家賃6万9千円/月

令和3年度コミュニケーション助成事業実績報告
(一財)自治総合センターは、宝くじの社会貢献広報活動の一環として、宝くじ

入居者募集情報

市営住宅
城内南市営住宅3DK 1戸(3階)※単身者可
本町市営住宅3DK 1戸(5階)※単身者可
大宮市営住宅3DK 1戸(2階)
特定公共賃貸住宅(スカイハイツ)
スカイハイツ平柳 3LDK(78.45平方メートル) 1戸
家賃6万9千円/月

募集

入居者募集情報
市営住宅
城内南市営住宅3DK 1戸(3階)※単身者可
本町市営住宅3DK 1戸(5階)※単身者可
大宮市営住宅3DK 1戸(2階)
特定公共賃貸住宅(スカイハイツ)
スカイハイツ平柳 3LDK(78.45平方メートル) 1戸
家賃6万9千円/月

令和3年度コミュニケーション助成事業実績報告
(一財)自治総合センターは、宝くじの社会貢献広報活動の一環として、宝くじ

入居者募集情報

市営住宅
城内南市営住宅3DK 1戸(3階)※単身者可
本町市営住宅3DK 1戸(5階)※単身者可
大宮市営住宅3DK 1戸(2階)
特定公共賃貸住宅(スカイハイツ)
スカイハイツ平柳 3LDK(78.45平方メートル) 1戸
家賃6万9千円/月

募集

入居者募集情報
市営住宅
城内南市営住宅3DK 1戸(3階)※単身者可
本町市営住宅3DK 1戸(5階)※単身者可
大宮市営住宅3DK 1戸(2階)
特定公共賃貸住宅(スカイハイツ)
スカイハイツ平柳 3LDK(78.45平方メートル) 1戸
家賃6万9千円/月

令和3年度コミュニケーション助成事業実績報告
(一財)自治総合センターは、宝くじの社会貢献広報活動の一環として、宝くじ

入居者募集情報

市営住宅
城内南市営住宅3DK 1戸(3階)※単身者可
本町市営住宅3DK 1戸(5階)※単身者可
大宮市営住宅3DK 1戸(2階)
特定公共賃貸住宅(スカイハイツ)
スカイハイツ平柳 3LDK(78.45平方メートル) 1戸
家賃6万9千円/月

募集

入居者募集情報
市営住宅
城内南市営住宅3DK 1戸(3階)※単身者可
本町市営住宅3DK 1戸(5階)※単身者可
大宮市営住宅3DK 1戸(2階)
特定公共賃貸住宅(スカイハイツ)
スカイハイツ平柳 3LDK(78.45平方メートル) 1戸
家賃6万9千円/月

令和3年度コミュニケーション助成事業実績報告
(一財)自治総合センターは、宝くじの社会貢献広報活動の一環として、宝くじ

入居者募集情報

市営住宅
城内南市営住宅3DK 1戸(3階)※単身者可
本町市営住宅3DK 1戸(5階)※単身者可
大宮市営住宅3DK 1戸(2階)
特定公共賃貸住宅(スカイハイツ)
スカイハイツ平柳 3LDK(78.45平方メートル) 1戸
家賃6万9千円/月

募集

入居者募集情報
市営住宅
城内南市営住宅3DK 1戸(3階)※単身者可
本町市営住宅3DK 1戸(5階)※単身者可
大宮市営住宅3DK 1戸(2階)
特定公共賃貸住宅(スカイハイツ)
スカイハイツ平柳 3LDK(78.45平方メートル) 1戸
家賃6万9千円/月

令和3年度コミュニケーション助成事業実績報告
(一財)自治総合センターは、宝くじの社会貢献広報活動の一環として、宝くじ

入居者募集情報

市営住宅
城内南市営住宅3DK 1戸(3階)※単身者可
本町市営住宅3DK 1戸(5階)※単身者可
大宮市営住宅3DK 1戸(2階)
特定公共賃貸住宅(スカイハイツ)
スカイハイツ平柳 3LDK(78.45平方メートル) 1戸
家賃6万9千円/月

募集

入居者募集情報
市営住宅
城内南市営住宅3DK 1戸(3階)※単身者可
本町市営住宅3DK 1戸(5階)※単身者可
大宮市営住宅3DK 1戸(2階)
特定公共賃貸住宅(スカイハイツ)
スカイハイツ平柳 3LDK(78.45平方メートル) 1戸
家賃6万9千円/月

令和3年度コミュニケーション助成事業実績報告
(一財)自治総合センターは、宝くじの社会貢献広報活動の一環として、宝くじ

経営・会計・税務・国際税務のパートナー
[資産継承・相続準備]のご相談を承っております
(関東信越税理士会所属)
板倉公認会計士事務所
公認会計士・税理士 板倉 聡

かたづけ屋☆栃木です!!
真夏の前にかたづけやー☆(い)
株式会社 くりかい
【本社】栃木県栃木市宮町55番地1
☎ 0282-30-1632

屋根・外壁塗り替え、リフォーム請負
住まいで気になる事はありますか?
丁寧・安心・信頼のリフォームを行います。
日本塗装工業会会員・栃木県知事許可(般-2)第14124号
オオアク建築工業株式会社
栃木市箱森町51-28 ☎0282-22-5981

Table with 6 columns: 曜日, 講座名, 定員, 教材費, 開講日・時間, 回数. Rows include: 月 日常会話を初歩から始める「初級英会話」, 火 音楽×暗闇×トレーニング「暗闇フィットネス」, 水 スタイルリッシュ・ヨガ, 水 初歩から始める「ソフトバレーボール」, 木 体の内面から美をつくる「ピラティス」, 金 オリエンタル気分☆「ベリーダンス」, 金 つまみ細工で小物を作ろう, 土 心と体のリフレッシュ♪「フラダンス」

栃木市生活サポーター (あったかいご員) 養成講座受講者募集

本講座の受講により、簡単な生活援助や身体介護が出来るようになり、一緩和した基準による訪問型サービス、「緩和した基準による通所型サービス」に従事可能になります。修了者には市の認定証を交付します。※講座は今年度2回開催予定です。

日時 8月3日(火)・10日(火)・12日(木)・17日(火)・20日(金)・27日(金)・9月17日(金)
その他訪問介護同行あり
場所 栃木保健福祉センター(今泉町2丁目)ほか
対象 市内在住の30歳以上の方
定員 10人(申込先着順)
費用 2,000円(テキスト代)

申込 7月20日(火)までに、問合先へ電話または所定の申込書(市高齢介護課窓口、市ホームページにて設置)によりFAXにて
あつたかネットとちぎ
〒218488
申すまず元気サポーター養成講座受講者募集

シニア世代のみならずが、いつまでも元気に住み慣れた地域で生きがいをもって暮らしていけるよう、心身の健康づくりや介護予防のお手伝いをするサポーターの養成をします。
日時 基礎講座 ①7月27日(火)10時~11時30分 ②8月3日(火)10時~12時
スキルアップ講座 1回

交流会等 1回

場所 キョクトウとちぎ蔵の街楽習館(入舟町)
対象 市内在住で、ボランティア活動ができる方
内容 ①申すまず元気サポーターの活動、あつたかとちぎ体操
②高齢者の身体的特徴や基本的な接し方、レクリエーション技術講話・実習
(※スキルアップ講座、交流会等の詳細は受講時にご案内します。全4回受講した方には、修了証をお渡しします。)

持ち物 筆記用具、タオル、動きやすい服装、マスク、運動靴
定員 30人(先着順)
費用 無料
申込 7月1日(木)~20日(火)
〒212245
センター

ナイターテニス教室
日時 8月7日~28日の毎週土曜日(全4回)19時~20時30分
場所 栃木市総合運動公園テニスコート(川原田町)
対象 初級者・中級者(中学生以上)
定員 40人(先着順)
費用 3,000円(初日に納入)
持ち物 テニスのできる服装、シューズ、ラケット
申込 7月26日(月)までに電話にて問合先へ
〒250930
市民スポーツ課

お問い合わせ先
〒250930
市民スポーツ課

みんなの伝言板

Table with 5 columns: 時日、場場所、対対象、定定員、費用、内容、申込、問合先

シルバー人材センター入会説明会
時①7月5日(月)②7月6日(火)③7月7日(水) 各日13時30分~場①北部事業所 栃木市西方さくらホーム(西方町)・大平連絡所(大平町西野田)②栃木センターキョクトウとちぎ蔵の街楽習館(入舟町)・岩舟連絡所(岩舟町下津原)③南部事業所(藤岡町大前) 対市内在住で働く意欲のある60歳以上の方。お住まいの地域の事業所へ(入会を希望の方は必ず入会説明会にご参加ください) 問栃木事務局 ☎(23)4165/南部事業所 ☎(62)1534/北部事業所 ☎(92)8390/大平連絡所 ☎(43)0155/岩舟連絡所 ☎(55)8358

シルバー人材センター刃物研ぎ
時①7月21日(水)9時~12時②7月28日(水)9時30分~12時 ※それぞれ申し込みは11時30分まで場①キョクトウとちぎ蔵の街楽習館1階西側シルバー人材センター作業室前②南部事業所(藤岡町大前) 費包丁類300円~・刈込はさみ600円~ 問シルバー人材センター栃木事務局 ☎(23)4165

クラシックピアノコンサート
時 7月11日(日)15時開演場岩舟文化会館多目的ホール(岩舟町静) 対県内に在住の方 費無料内曲目: ショパン など問クラシックコンサートの会(千葉) ☎080-3400-8338

第6回栃木市カラオケ大好き交遊会 「負けないぞ 歌おうよ」 観覧のご案内
時 7月18日(日)9時開場場栃木市栃木文化会館・大ホール(旭町) 費入場無料問栃木市カラオケ大好き交遊会2021実行委員会事務局 ☎(51)2178

県立佐野高等学校附属中学校(中高一貫教育校)学校説明会
時 8月7日(土)①佐野市内児童・保護者対象:10時~11時(受付9時30分~)②佐野市外児童・保護者対象:13時30分~14時30分(受付13時~) 場佐野市文化会館(佐野市浅沼町) 対小学6年生と保護者1名(児童のみの参加は不可) 内教育内容・学校生活の概要、入学者選考・募集手続きなど ※荒天時の対応等は、ホームページでご確認ください 問佐野高等学校附属中学校 ☎0283-23-0161

「とちぎ・いばらき協働地引網」参加者募集
時 8月21日(土)~22日(日) 場とちぎ

海浜自然の家(茨城県銚田市) 対栃木県と茨城県の小学生と家族(未就学児不可) 内地引網体験、砂浜活動、漁り火の集い、選択活動(塩づくり、モトクロス&カーヌー遊び、海浜探検ビンゴオリエンテーリング、ビーチコーミング&オブジェ作り) 定30組(栃木県20組、茨城県10組) ※最少催行人数60名 費大人7,100円 高校生5,300円 中学生4,400円、小学生4,200円 申7月12日(月)まで 問とちぎ海浜自然の家 ☎0291-37-4004

スポーツウエルネス吹矢 会員募集
時練習日: 毎月第1・第2・第3日曜日、第2・第3木曜日 場渡良瀬遊水池会館(藤岡町藤岡) 内円形の的をめがけて息を使って矢を放つ吹矢で、健康と生きがいづくりを。高い運動能力は不要。腹式呼吸をベースにした呼吸法で集中力を高めま す 問日本ウエルネス吹矢栃木ふじおか支部(大塚) ☎090-8685-1813

第75回栃木県芸術祭文芸賞・美術展作品募集
対①文芸賞: 創作、随筆、詩、短歌、俳句、川柳 ②美術展: 日本画、洋画、彫刻、工芸、書道、写真 場②展示会場: 栃木県立美術館(洋画・彫刻・工芸) / 栃木県総合文化センターギャラリー(日本画・書道・写真) 費①1部門2,000円(高校生1,000円)②1部門4,000円(高校生2,000円) 申①7月19日(月)までに問合先へ直接または郵送 ②展示期間、提出方法等詳しくは問合先へ 問栃木県文化協会 ☎028-643-5288

第75回栃木県芸術祭美術展イベント参加募集
【洋画】「色を作り、自分だけの名前をつける」時9月25日(土)10時~対10歳以上20名 費500円 / 【工芸】「糸組みを楽しむ」時9月26日(日)10時~対小学生以上20名 費1,000円 / 【日本画】①「はじめての日本画講座」②「鳥獣戯画模写」/時11月3日(水祝)13時30分~対中学生以上①10名②15名 費①②ともに1,000円 / 【書道】「篆書・隷書作品の創り方」時11月6日(土)13時30分~対高校生以上20名 費500円
共通事項 場洋画・工芸: 栃木県立美術館普及分館(宇都宮市桜) / 日本画・書道: 宇都宮市内(予定) 申事前に問合先へ 問栃木県文化協会 ☎028-643-5288

精神保健福祉相談(心の健康相談)
時(1)医師による相談:7月9日(金)、9月6日(月)、10月15日(金)、11月4日(木)、令和4年1月7日(金)、3月7日(月)(時間:14時~16時 ※11月4日のみ14時30分~16時30分) / (2)臨床心理士による相談7月21日(水)・10月13日(水)・令和4年2月9日(水)(時間:13時30分~15時30分) 場 栃木健康福祉センター(神田町・下都賀庁舎2階) 対栃木市と壬生町に在住の方 費無料内「よく眠れない」「憂うつで何をしてもつまらない」「イライラが強く落ち着かない」などの心の不調や、ひきこもりや依存症など。ご本人・

ご家族・関係者の方からのご相談をお受けします 申予約制。事前に問い合わせ先へ 問栃木県栃木健康福祉センター ☎(22)4121

精神障害者家族会
時(1)話し合い9月3日(金)・令和4年3月3日(木) 各日13時30分~15時 (2)公開講座 10月・12月に開催予定(期日未定) 場栃木健康福祉センター(神田町・下都賀庁舎2階) 対栃木市・壬生町在住の、主に統合失調症を治療中の方の家族 内話し合いなどをとおして、精神障害への理解を深めるとともに、悩みを語り合い、互いに支え合う場です 申事前に問合先へ 問栃木県栃木健康福祉センター ☎(22)4121

高校生の保護者のための合同企業説明会
時 7月3日(土)13時~15時(受付12時30分~) 場バルヴィ宇都宮(宇都宮市宿郷) 対高校生の保護者 定100人(先着順・事前予約制) 費無料内ミニセミナー「高校生の就職事情について」/企業プレゼンテーション/企業個別説明会 申問合先までメールにて 問(株)ワークエントリー(県労働政策課受託事業者) ☎028-612-8643 E-mail:info@we-tochigi.sakura.ne.jp

いつこ就活講座を開催します
時 7月19日(月)~21日(水)(全3日) 場 キョクトウとちぎ蔵の街楽習館 会議室3(入舟町) 対15歳~49歳の現在求職中の方 定5人 費無料内1日目:適職検査、2日目:職業理解、3日目:履歴書面接対策 申7月15日(月)までに、電話にて問合先へ 問とちぎ県南若者サポートステーション ☎0285-25-7002

すこやかに働く!女性・シニア就活セミナー
時 7月21日(水)13時30分~16時30分(受付13時~) 場市役所本庁舎4階401会議室 対求職中の方(結婚・出産・育児等で離職・定年退職後・今後のライフプランで迷っている など) 定10人 費無料内①セミナー「すこやかに働く!」(健康へのルーチンワーク、応募・面接のポイント など)②個別相談会(定員2人、おひとり40分まで) ※8月3日(火)にも開催 申問合先へ電話・FAX・メールにて 問(株)ワークエントリー(県労働政策課受託事業者) ☎028-612-8643 FAX028-612-8645 shuroshien@we-tochigi.sakura.ne.jp

能力開発セミナー(PLC)受講者募集中
時 7月27日(火)~29日(木)(全3日) 場 栃木職業能力開発促進センター「ポリテクセンター栃木」(宇都宮市若草) 対シーケンス(PLC)制御設計業務に従事する技能・技術者またはその候補者(これから始めたい方) 定10名 費受講料12,000円内PLC(三菱Qシリーズ)を用いたプログラミング技術の習得します 申所定の申込書(問合先ホームページに掲載)を7月13日(火)まで

に問合先に FAX 問栃木職業能力開発促進センター訓練課 ☎028-621-0689

公共職業訓練 8月開講コース募集中
時①ビル管理技術科8月2日(月)~令和4年1月31日(月)②スマート生産サポート科8月2日(月)~令和4年2月28日(月) 場 栃木職業能力開発促進センター「ポリテクセンター栃木」(宇都宮市若草) 対ハローワークに求職登録をしている方で、スキルを身に付けて就職することを希望する方(スマート生産サポート科は55歳未満の方) 定①15人②15人 費受講無料(テキスト実費負担) 申7月7日(水)までに住所地を管轄するお近くのハローワークへ 問栃木職業能力開発促進センター訓練課 ☎028-621-0689

令和3年度 税務職員採用試験
時第1次試験:9月5日(日)第2次試験:10月13日(水)~10月22日(金)のいずれか 対令和3年4月1日時点で高等学校または中等教育学校を卒業した日の翌日から起算して3年を経過していない方または令和4年3月卒業見込みの方 など 申6月21日(月)午前9時~6月30日(水)に人事院HPへ www.jinji-shiken.go.jp/juken.html 問関東信越国税局人事第二課試験係 ☎048-600-3111 内線2097(9時~17時) (※申し込みHPは人事院人材局試験課 ☎03-3581-5311 内線2333)

令和2年中に家屋を取得した方へ 不動産取得税のお願い
新築、増築及び改築により家屋を取得した場合「不動産取得税」が課税されます。令和2年中に取得した方には、7月に納税通知書を送付します。お手元に届いたら、7月30日(金)までに、通知書の裏面に記載されている方法で納税してください。不明な点は問合先へ 問栃木県税事務所 ☎(23)3413

下水道排水設備工事責任技術者講習会と試験
下水道排水設備工事責任技術者更新講習会
時①10月13日(水)②11月9日(火)③11月28日(日)14時~16時 場①岩舟文化会館②那須野が原ハーモニーホール③宇都宮市文化会館 対現在この資格を有し、有効期限が令和4年3月31日までの方。有効期限が令和3年3月31日で切れて現在資格が失効している方 申7月1日(木)~30日(金)(当日消印有効) 申込書類は更新対象者あてに問合先から6月下旬送付
下水道排水設備工事責任技術者試験講習会及び模擬試験
時9月29日(水)10時~17時 場コンセーレ 申8月2日(月)~31日(火)(当日消印有効) 申込書類は6月下旬より問合先・下水道建設課にて配布
下水道排水設備工事責任技術者試験
時10月26日(火)14時~16時 場コンセーレ 申8月2日(月)~31日(火)(当日消印有効) 申込書類は6月下旬より問合先及び下水道建設課にて配布
問とちぎ建設技術センター ☎028-626-3187

子育て広場

時 日時 場 場所 対 対象 内 内容
定 定員 費 費用 持 持物 申 申込

子育てのお知らせ

■集団検診時の託児サービスの予約受付が始まります。

集団検診時の託児サービスの予約受付を7月1日(木)から開始します。生後3か月から未就学児までのお子さんの保護者の方が対象で、ご利用には事前にお電話でのお申し込みが必要となります。詳細は5月下旬にお送りしたけんしんガイドブックをご確認ください。

健康増進課 ☎(25)3511



■「渡良瀬遊水地 親子カヌー教室！」参加者募集

ハート形の谷中湖でのびのびとカヌーを体験しませんか?一見難しそうに見えますが乗ってみると意外と簡単!渡良瀬遊水地カヌークラブによる指導のもと、安全・安心にカヌーを楽しみましょう。初めての方でもスタッフが基本からしっかり指導します。

日時 7月31日(土) 雨天中止

【第1回】集合:9時20分 体験:9時30分~10時30分

【第2回】集合:10時50分 体験:11時~12時

体験が終了次第、適宜解散。

集合場所 渡良瀬遊水地 谷中湖子供広場先湖畔

対象 小学生と保護者

定員 28人(先着順。各回14人ずつ)

持物 濡れても良い服装、タオル、帽子、飲み物

費用 無料

申込 7月1日(木)~21日(水)に問合先へ 希望の時間帯をお伝えください。

渡良瀬遊水地課 ☎(62)0919



「食」を通して作る人間関係と子育て
「食」は健康管理上の重要なポイントですが、それだけではありません。人間関係づくりの面からも考えるべき大切なものです。
教育学博士である川村学園女子大学教授の斎藤哲郎先生は、著書の中で『食』は健康維持のみならず、家庭の楽しさや家族の夕食後の団らんと関連性などから人間関係の基本である...と伝えています。
楽しく和やかに食事ができると、互いに心が通じ合い、気持ちが癒やされます。親子の食事であれば、愛情が直接子どもに伝わる場にもなります。
例えば、季節を感じさせる食材を使って話題にしたり、学校や幼稚園などでの一日のできごとを尋ねてみたり、子どもの最近の関心事を聞いたり...、そんなちょっとした会話のネタを準備し、食事時のコミュニケーションを充実させましょう。
家庭での食事は親子の人間関係を築く絶好の機会です。食事の場でのコミュニケーションを通して、親子関係をしっかりとつくっていくことが大切です。
★参考文献「大人になっても困らない子どもを育てる親の役割とヒント」生涯学習課 ☎(21)2490

今月の Pick Up! 「ふじおか幼稚園子育て支援センター もりのカフェ」



もりのカフェは、ふじおか幼稚園の敷地内にある支援センターです。可愛い建物の中に、小さなお子さまとゆったり過ごせる場所をご用意しています。

季節の製作や遊びを楽しむ親子活動の日、助産師によるベビーマッサージや育児相談を行うベビークラブなど、様々なイベントを実施しています。お気軽に遊びに来てください♪



詳しくはHPをご覧ください⇒



児童館・支援センターなどのお知らせ

児童館や支援センターのそのほかの行事やご案内は、市や各施設のホームページでご覧いただけます。詳しくは、右のQRコードのリンク先へ!



<お知らせ> 掲載されたイベント等は、新型コロナウイルスの感染防止等の理由により、中止・変更になる場合がございます。最新の情報は各施設にお問合せください。また、行事に参加される際は感染防止のため、マスクをご着用ください。

Table with 2 columns: 施設名 and 各施設からのお知らせ・今月の主な行事. Lists various facilities like しまいずみ児童館, そのべ児童館, はこのもり児童センター, etc., and their respective events.



休日・夜間救急診療

救急診療は、急病の患者さんに対し応急的な診療を行うものです。急病ではない患者さんは、かかりつけ医師等の診療時間内に受診するなど、救急診療の正しい利用をお願いします。

栃木地区急患センター

診療場所
栃木地区急患センター(境町) ☎(22)8699
診療時間等

平日 19時~22時(内科)
休日(日曜日) 内科:9時~21時
外科:9時~17時
小児科:18時~21時
休日(祝祭日) 内科・外科:9時~21時

※必ず、受診前に電話確認をお願いします。
当番医は変更になる場合もあります。
症状によっては、急患センターでの対応が困難な場合があります。
※受付は、診療時間終了30分前までにお済ませください。

7月の当番医師

1	木	金子(金子内科医院)
2	金	中元(明裕)(中元内科医院)
3	土	青木(虎)(青木医院)
4	日	獨協医科大学病院医師 黒木(茂)(くろき内科クリニック)/小児:斎藤(伸)(さいとう小児科)
5	月	獨協医科大学病院医師
6	火	栗田口(栃木中央クリニック)
7	水	石川(TMC とちのき)
8	木	金子(金子内科医院)
9	金	大門(大門内科医院)
10	土	熊倉(熊倉医院)
11	日	天海(天海内科) 持田(持田医院)/小児:木内(TMC とちのき)
12	月	永谷(大島医院)
13	火	石嶋(金田医院)
14	水	中村(昭)(なかむら耳鼻咽喉科クリニック)
15	木	金子(金子内科医院)
16	金	青木(虎)(青木医院)
17	土	嶋崎(とちぎ診療所)
18	日	金子(金子内科医院) 林(のぞみ整形外科)/小児:桜井(桜井こどもクリニック)
19	月	獨協医科大学病院医師
20	火	天海(天海内科)
21	水	石川(TMC とちのき)
22	木	中元(明裕)(中元内科医院) 三浦(三浦整形外科)
23	金	栗田口(栃木中央クリニック) 大家(おおやクリニック)
24	土	鈴木(紀)(すずきクリニック)
25	日	青木(虎)(青木医院) 田村(田村医院)/小児:河口(修)(河口医院)
26	月	石井(石井内科医院)
27	火	黒木(知)(くろき内科クリニック)
28	水	石川(TMC とちのき)
29	木	中村(洋)(都賀中央医院)
30	金	山門(山門クリニック)
31	土	箕輪(箕輪内科)

急患センター終了後、問合せ先

栃木市消防本部
月~土曜日の22時以降 ☎(22)0119
日曜・祝日・年末年始の21時以降 ☎(24)9999
(音声ガイダンス)

とちぎ救急電話相談

急な病気やけがについて、経験豊富な看護師が相談に応じます。

子ども

月曜日~土曜日 18時~翌朝8時
日曜日・祝休日 24時間(8時~翌朝8時)
☎028-600-0099 プッシュ回線の場合 # 8000

大人

月曜日~金曜日 18時~22時
土曜日・日曜日・祝休日 16時~22時
☎028-623-3344 プッシュ回線の場合 # 7111

とちぎ医療情報ネット

県内の病院・診療所・歯科診療所・薬局等の情報を提供するためのシステムです。
ホームページ「とちぎ医療情報ネット」で検索



今年も熱中症にご注意!



栃木市では、昨年5月~9月の間に137人が熱中症で搬送されており、65歳以上の高齢の方が多く状況でした。熱中症は、屋外だけでなく室内でも発症し、症状によっては死亡することもあります。急に暑くなった時や暑い環境で活動した時は特に注意が必要です。

今年の夏も新型コロナウイルス感染症の対策を行いながら、熱中症を予防しましょう。

エアコンを上手に使いましょう

・部屋の温度が28℃を超えないように調整しましょう。(温度計で確認!)

健康管理をしましょう

・栄養バランスの良い食事をとりましょう。
・日ごろから体温や健康状態のチェックをしましょう。

こまめに水分をとりましょう

・起床時、毎食後、外出時、運動前、入浴前、就寝時などのどが渇くと感じる前に水分をとりましょう。(水分摂取量の制限がある方は、医師の指示に従ってください。)

熱中症警戒アラート発表時には、外出を控えるなど予防行動を積極的に取りましょう。

熱中症警戒アラートは、熱中症の危険性が極めて高い暑熱環境になると予想される日の前日夕方または当日早朝に都道府県ごとに発表されます。気象情報を確認しましょう。



栃木市民の歌に合わせた「とちぎ ハート♥体操」

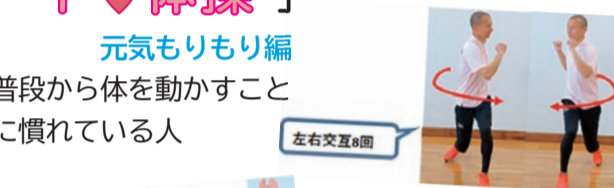
コロナ禍における運動不足解消やフレイル予防のため、栃木市民の歌に合わせた「とちぎハート♥体操」を作成しました。強度の異なる3種類の体操です。ご自分に合った体操を選んで、ご自宅で気軽に取り組んでみてください!

動画は市のホームページに掲載しています
こちらのQRコードをチェック!→



動画が見られない方のためにリーフレット配布をしております
健康増進課窓口(栃木保健福祉センター内・市役所本庁舎2階)
各総合支所地域包括支援センター、各公民館

問合せ 健康増進課 ☎(25)3511



乳幼児健診・成人健診等のご案内

問合せ 健康増進課 ★は☎(25)3505 ♥は☎(25)3511

新型コロナウイルス感染拡大の影響により、健診や教室等が中止や変更となる場合は、市ホームページや、個別の連絡にてお知らせします。

★乳幼児健診			
※個別通知で案内した時間にお越しください。			
月	日	曜日	地域(会場)
4か月児健診			
7	9	金	大平(大平ゆうゆうプラザ)
	16	金	栃木(栃木保健福祉センター)
	21	水	栃木(栃木保健福祉センター)
9か月児健診			
7	8	木	栃木(栃木保健福祉センター)
	20	火	大平(大平ゆうゆうプラザ)
	28	水	栃木(栃木保健福祉センター)
1歳6か月児健診			
7	2	金	大平(大平ゆうゆうプラザ)
	13	火	栃木(栃木保健福祉センター)
3歳児健診			
7	14	水	栃木(栃木保健福祉センター)
	27	火	大平(大平ゆうゆうプラザ)
	29	木	栃木(栃木保健福祉センター)
2歳児歯科健診			
7	1	木	大平(大平ゆうゆうプラザ)
	7	水	栃木(栃木保健福祉センター)

★両親教室				
※事前に問合せ先へ電話にて申し込みください。				
内容		会場/日程		
		栃木保健福祉センター		
実習(お風呂の入れ方、お着換え、おむつ交換、抱っこの仕方)	7月5日(月)	7月16日(金)		
	8月26日(木)			
	9月2日(木)	9月30日(木)		
★子育て相談(乳幼児)				
※事前に問合せ先へ電話にて申し込みください。				
育児相談、離乳食・幼児食相談、歯科相談、身体計測、親子あそび	日程	会場		
	7月15日(木)	大平ゆうゆうプラザ		
	8月2日(月)	栃木保健福祉センター		
★母乳相談(1歳未満児)				
※事前に問合せ先へ電話にて申し込みください。				
助産師による母乳相談	7月27日(火)	栃木保健福祉センター		
♥こころの健康相談				
保健師、カウンセラーが相談に応じます。 ※予約制です。事前に問合せ先までご連絡ください。				
月	日	曜日	会場	相談時間
7	16	金	栃木保健福祉センター	①13時30分~ ②14時30分~
	27	火	大平ゆうゆうプラザ	③15時30分~
♥健康相談・栄養相談・禁煙相談				
健康づくりや生活習慣の見直し、禁煙などについて、保健師や栄養士が相談を受けます。 ※予約制です。事前に問合せ先までご連絡ください。				

♥7・8月の集団検診日程 ~1年に1度は検診を受けましょう~

月	日	曜日	会場	対象	月	日	曜日	会場	対象
	2	金	栃木保健福祉センター ※1	男女	8	1	日	栃木保健福祉センター	男
	3	土	栃木保健福祉センター	女		3	火	CITY GYM&SPA 遊楽々館	女
	7	水	大平ゆうゆうプラザ	女		4	水	藤岡保健福祉センター	男女
	9	金	CITY GYM&SPA 遊楽々館	男女		5	木	大平ゆうゆうプラザ	女
	12	月	藤岡保健福祉センター	男女		12	木	栃木保健福祉センター	女
	15	木	栃木保健福祉センター	男女		17	火	栃木保健福祉センター	男女
7	16	金	大平ゆうゆうプラザ	男女		19	木	藤岡公民館 ※2	男女
	17	土	北部ゆったり~な	男女		21	土	大平ゆうゆうプラザ	男女
	20	火	栃木保健福祉センター	女		27	金	都賀公民館 ※3	男女
	24	土	栃木保健福祉センター	男女		29	日	北部ゆったり~な	男女
	25	日	大平ゆうゆうプラザ	男女		30	月	栃木保健福祉センター	女
	28	水	静和地区公民館	男女					
	30	金	栃木保健福祉センター	男女					

受付時間: 7時30分~10時30分

※1 7/2は、午後にも検診を実施します。(胃がん検診は除く) 受付時間: 13時30分~15時

※2 8/19は受付時間: 8時30分~10時30分

※3 8/27は受付時間: 9時~11時

文化芸術 & ProSports

時日時 会場 対象 内容 出演 料金 定員 チケット取扱 申し込み

大平文化会館 夏休み企画

ホールたんけんツアー in 大平文化会館

普段見ることのできない舞台裏や
舞台照明、音響設備や仕組みを舞台専門スタッフが紹介!

時 8月8日(日) 10時~11時30分
(9時30分受付開始)

対 小学生以上(親子の参加も可)

定 20人(申込先着順) 料 無料

申 7月3日(土)~8月4日(水)に
大平文化会館に電話にて。

問 大平文化会館 ☎(43)5232

~栃木市立美術館 収蔵品のご紹介~

栃木市立美術館は令和4年度中の閉館を予定しています

本作品は、昨年度閉館となった都賀文化会館(ハートホール)のロビーに展示されてきました。同館の閉館に伴い市立美術館へと移管されたものです。額の状態が作品に影響を及ぼす心配があることがわかり、現在額の交換を検討しています。作品を適切な環境で保存し、後世へと伝えていくことも、美術館の大切な役割です。

文化課 ☎(20)8228

刑部人「樵夫」
おさかべ じん
きこり

刑部人「樵夫」
昭和35年(1960)
カンヴァス・油彩
縦145.3cm×横112.4cm

麦わら帽子を被り、大きなのこぎりで大木を切るひとりの樵夫。栃木市ゆかりの画家、刑部人が、昭和35年に描いた作品です。

明治39年、家中村(現在の都賀町家中)に生まれた刑部人は、父の東京転任に伴い、11歳で上京します。大正13年に東京美術学校(現・東京藝術大学)西洋画科に入学し、卒業後は文部省が主催する展覧会で受賞を重ねました。昭和20年に疎開した際には、栃木県立高等女学校(現在の栃木女子高等学校)の教諭を半年間務めました。

戦後は、日本各地で写生旅行を重ねました。『樵夫』は、展覧会出品のために日光において制作。風景画を得意とした刑部人にとっては珍しい人物画ですが、写生旅行で培われた技術は健在で、森の遠景が見事に表現されています。樵夫の飼いだの犬のひょうか、彼の傍らで眠る可愛らしい犬もみどころのひとつです。

図書館コーナー

栃木図書館 ☎22-3542
9時~19時30分/休館・金

おはなしひろば【読み聞かせ】

時 ①7月10日(土)10時30分~11時、②7月24日(土)10時30分~11時 ①「くつついた」ほか、②「ねずみのかいすいよく」ほか 演 おはなしボランティア『りんごの会』

認知症サポーター養成講座

時 7月6日(火)14時~15時30分 対 どなたでも 定 15人 内 認知症を正しく理解してみませんか? 講師: 栃木中央包括支援センター 申 直接来館または電話にて

ズムシを育ててみませんか

時 7月25日(日)13時30分~15時30分 対 どなたでも(小学生以下は保護者同伴) 定 15組(30人程度) 料 無料(飼育用プラケースに鹿沼土を4cm程度入れてお持ちください) 内 ス

ズムシの無料配布・育て方 演 小倉久吾氏

申 直接来館または電話にて

大平図書館 ☎43-5234
9時~19時30分/休館・月

絵本の読み聞かせ

時 ①7月3日(土)14時~14時30分、②7月9日(金)10時30分~11時、③7月23日(金)10時30分~11時、④7月25日(日)11時~11時20分 演 ①②③ボランティア『おはなししゃぼんだま』、④大平図書館スタッフ 対 ①④幼児・小学校低学年、②③幼児

TOCHICO(とちこ)サロン

時 7月14日(水)10時~12時 内 幼児と子育てママ同士の交流

藤岡図書館 ☎62-4889
9時~19時30分/休館・月

おはなし会

時 ①7月3日(土)14時~14時30分、②7月17日(土)14時~14時30分 内 ①「たなばた」に関する紙芝居「ば

けこちゃんのたなばた」ほか②「プール」に関する紙芝居「ちいさいプールのチャップン」ほか 演 ふじおかおはなし会『コロポックル』

「新波の提灯絵付け教室」

時 7月4日(日)10時30分~12時 料 850円 定 12人 申 直接来館または電話にて

都賀図書館 ☎28-0806
9時~19時30分/休館・月

読書感想文書き方教室

時 7月25日(日) 対 小学生(保護者の同伴1名まで) 定 10人 内 持ち物: 筆記用具、感想文を書きたい本2冊(※事前に読んできてください) 講師: 毛塚辰幸氏(山本有三記念会理事) 申 6月27日(日)より直接または電話にて

おはなし会

時 ①7月3日(土)11時~11時20分 ②7月31日(土)10時~10時30分 内 ①絵本「ライオンとねずみ」②

パネルシアター「うらしまたろう」、エプロンシアター「長ぐつをはいたねこ」ほか 演 ①都賀図書館スタッフ②おはなしボランティアたんぼぼ

図書館西方館 ☎92-2512
9時~19時30分/休館・月

おはなし会

時 7月16日(金)14時~15時 内 夏・海・数演 おはなしボランティア『おはなし☆きらら』

図書館岩舟館 ☎54-1900
9時~19時30分/休館・月

おはなし会

時 ①7月10日(土)14時~14時30分 ②7月24日(土)14時~14時30分 会 岩舟公民館会議室5 内 ①絵本「おかしなかくれんぼ」、紙芝居「かばがおおきなくちをあけるわけ」②絵本「スマホをひろったにわとりは」、紙芝居「ポンコちゃん」とすいかわり」 ※参加者プレゼントあり 演 岩舟館スタッフ

令和3年度 とちぎ市男女共生大学

あなたの 自分力UPを応援します!

申 込 各回1週間前までに問合先へ

問 合 先 人権・男女共同参画課 ☎(21)2162

日 時	内 容
7月27日(火) 14時~15時30分 栃木市役所 正庁	開講式 講話 「豊かな関係を築くためのコミュニケーションスキル」 (有) フェードイン 工藤 敬子 さん
8月18日(水) 14時~15時30分 栃木市役所 正庁	講話 「防災のおはなし ~もし、自宅が床上浸水したら?~」 とちぎ市民活動推進センターくらら 中村 絹江 さん
9月10日(金) 13時30分~15時30分 栃木市役所 正庁	【オンライン講座を会場で視聴しましょう!】 講話 「ピンチをチャンスに変える方法 ~人生は『想定外』でできている~」 ㈱サンリオエンターテイメント 小巻 亜矢 さん
9月16日(木) 14時~15時30分 栃木市役所 正庁	講話 「緩やかに繋がる ~何事もバランス~」 栃木市の子育てライフと街をつなぐフリーペーパー TOCHICO 日和 松本 真由美 さん
10月19日(火) 14時~15時30分 栃木市役所 正庁	講話 「好きなことを仕事にする」 ミニトマト「こくパリティ」が野菜ソムリエサミットにて金賞受賞 パナプラス㈱ 小竹 花絵 さん
11月11日(木) 14時~15時30分 栃木市役所 正庁	講話 「男性にも聞いてほしい女性の生涯ヘルスケアについてのおはなし」 栃木中央クリニック 院長 栗田口 淳子 さん 【協賛 大塚製薬ニュートラシューティカルズ事業部】
12月17日(金) 14時~15時30分 栃木市役所 正庁	講話 「身近に起きているDV ~他人事ではない~」 とちぎ男女共同参画センター
2月18日(金) 14時~16時 とちぎ岩下の新生姜ホール (栃木文化会館)	とちぎ市男女共同参画のつどい 講話 「多様な性と私たちの人権~誰もが『その人らしく』生きられる社会のために~」 LGBTの家族と友人をつなぐ会 中島 潤 さん

Strawberry Hearts NEWS 2021 シーズン速報!

スポーツ連携室 ☎(21)2591

Tochigi City Football Club 栃木シティフットボールクラブ

天皇杯全日本サッカー選手権の県代表を決定する「NEZAS カップ」決勝で、FC CASA FORTUNA OYAMAに勝利! 天皇杯1回戦では、山梨県代表の韮崎アストロスに9対0で快勝! 2回戦はJ1柏レイソルとの対戦です。関東サッカーリーグでは前期6節終了現在で2位! ホーム戦での応援の他、アウェイ戦の際もCITY FOOTBALL STATIONの大型ビジョンに試合映像を映すパブリックビューイングを開催! グッズショップや飲食もあります。ぜひスタジアムへ足をお運びください!

Tochigi Golden Braves 栃木ゴールデンブレーブス

ルートインBCリーグは5月16日現在で20試合を終えました。5月4日に行われた、とちぎ木の花スタジアムでのホーム戦では、神奈川フューチャードリームスを下し見事勝利! 現在3ゲーム差でリーグ2位につけています! 今年は年間70試合が行われ、いよいよシーズン中盤! 7月23日(金)、24日(土)には市内のとちぎ木の花スタジアムで試合が行われます。王座奪還に向け、応援をお願いします!

Utsunomiya Blitzen 宇都宮ブリッツェン

自転車ロードレースの新リーグであるJCL(ジャパンサイクルリーグ)が本年よりスタートしました。第2戦を終えて、宇都宮ブリッツェンはチーム1位! 個人ランキングでも増田選手を筆頭に1位から3位までを独占の大活躍中! 5月末に開催された、ツアー・オブ・ジャパン東京ステージで、増田選手が総合優勝! 感染症の影響により、残念ながら第3戦から第5戦までが延期となりましたが、7月には広島に舞台を移し、再び熱いレースが繰り広げられます!



(募集) 写真の裏に赤ちゃんの名前(ふりがな)・生年月日・住所・電話番号・保護者名を記入のうえ〒328-8686 栃木市役所広報課へ(締切当日必着)。写真は返却しません。(締め切り) 令和2年9月生まれ7月8日(木)、令和2年10月生まれ8月10日(火) ※封筒に差出人住所を明記ください。

ハートランド(渡良瀬遊水地) 私が案内します Vol.22

渡良瀬ミーティング

渡邊廣次 さん
佐藤 正 さん

関東一円からサイクリストが集結
4県が接して「関東平野のへそ」とも呼ばれる遊水地。4月11日、子供広場ゾーンにサイクリストが続々と集まって来ました。毎年、新緑の季節の一日、関東一円から集う「渡良瀬ミーティング」です(写真上=提供)。関東甲信越サイクリング協議会の主催で、第10回目。コロナ下で昨年は中止、今年も参加は栃木、埼玉、東京



の一部二県の約50人に限られましたが、「2年ぶりです」ね「お元気そう」と大いに交流できました。私、渡邊廣次(写真下の右)は埼玉県協会の理事長です。「みんなが集まれる場を」と、関東甲信越協議会の会長だった2009年に提案しました。集合場所は、集まりやすく、中を自由に走れる遊水地で即決でした。「自由にのんびり楽しむ」のがルール。正午に記念写真を撮る以外は、各協会ごとなどの自由行動。前日から近場に泊まる人、周辺を回る人、東京まで川沿いに帰る人……。約500人もで賑わった年もあります。私、佐藤正(同左=2人とも後日撮影)は栃木県協会の副会長。栃木県勢も初期からの参加です。今日は15人が小山市の思川沿いに南下、コウノトリの巣も見学して往復約40km。宇都宮市から往復した健脚組もいます。嬉しいことに、一般参加した3人は入会してくれました。遊水地は栃木県が約9割、来年も盛り上げます。栃木県協会は(☎028-601-7011)へ。

栃木市産のフルーツを使用したスイーツ大募集！
新商品・既存商品のどちらでもOK！
美味しいスイーツで、栃木市のフルーツの魅力を一緒に発信しませんか？

あるが嬉しいゆるやか栃木市 栃木市のフルーツの魅力に“きゅん”です！

お店が対象 #栃木市フルーツ スイーツコンテスト

同時開催 #栃木市フルーツフォトコンテスト #栃木市フルーツで投稿 Instagram 詳しくは市HPへ

募集期間と対象フルーツ
① 7月20日(火)～8月31日(火) 栃木市産の ぶどう・梨・梅・ブルーベリー
② 11月10日(水)～12月20日(月) 栃木市産の いちご・トマト

栃木市はハンガリーのホストタウン！
7月に開会予定の東京2020オリンピックにおいて、栃木市は大会前に選手たちがキャンプを行う「ホストタウン」になっています。受け入れを予定しているのは「ハンガリー」の「近代五種競技」です。栃木市としてはちょっとなじみの薄いこの両者について、少しお知らせします！

スポーツ連携室 ☎(21)2591

ハンガリーってどんな国？
中央ヨーロッパの国で、人口約980万人、面積は栃木県のだいたい15倍くらいの大きさです。1900年代半ばまでは王政国家であり、国の中央を流れるドナウ川と、かつての王宮が並ぶ首都ブダペストの美しい景観は、世界遺産にも登録されています。特産品はパプリカ。おもちゃで有名なルービックキューブも、実はハンガリーの発祥だったりします。

近代五種ってどんな競技？
水泳、フェンシング、乗馬、射撃、中距離走を一人で、しかもほぼ1日で全てこなす過酷な競技。100年以上前からオリンピックの正式種目として実施されている歴史ある競技で、その歴史・過酷さから「キング・オブ・スポーツ」とも呼ばれています。ハンガリーは近代五種強国。2016年のリオデジャネイロ五輪まで、最も金メダルを多く獲得しています。栃木市に金メダル候補がやってくるかも…！？

新緑の特別ご見学会開催中
当寺は感染症予防対策を実施しながら現地見学会を開催しております

永代樹木葬 永代供養墓

佐野大仏 観音寺
創建500年の由緒あるお寺
☎0283-25-8535 営業時間/10:00~16:30 (木曜定休) 資料請求(無料)

空き地 耕作地 駐車場 立会いなしで作業可能！お外の事でお困りの事何でもご相談下さい！
期間限定100㎡以上の3種類の方のみ 10% OFF
2021年10月末日まで有効
ごちらの広告をお見せ下さい

草刈り

お見積り・ご相談は 無料です！
草刈り後の整地工事も出来ます！！

参考価格 要見積り・処分別途
100㎡(約30坪) 20,000円から
電話 ☎0282-55-6867 栃木市岩舟町静戸797-2

まちかどニュース

市内各地の最近の話題や名所・旧跡を紹介します。



広報とちぎをスマホやタブレットに毎月配信。広報紙アプリ「マチイロ」をご利用ください。



健康教室〈ぴんぴん体操〉

毎月第1・第3木曜日、関東ホーチキにしかた体育館（西方総合文化体育館）で健康教室〈ぴんぴん体操〉が実施されています。今年度は37名が参加し、健康運動指導士の富田先生の指導により、ストレッチをはじめ転倒防止・腰痛や肩こり予防運動に楽しく汗を流し、リフレッシュと健康作りに格好の場になっています。



▲足の上でボールを転がしながらぐーつと伸ばします

▲ボールを背中と背もたれにはさんで、上半身をストレッチ

▼相輪様 (県指定文化財)



▶奥の院 (市指定文化財)



大慈寺 岩舟町小野寺の大慈寺は天平9年建立の古い寺であり、若き円仁の修行の地として有名です。本尊は薬師如来です。この寺の相輪様や銅製華鬘、銅製聖観音菩薩坐像が県指定文化財となっており、慈覚大師堂、奥の院、手香炉が市指定文化財となっています。

慈覚大師堂 (市指定文化財)

渡良瀬遊水地ウォーキング

4月25日(日)に藤岡公民館主催の渡良瀬遊水地ウォーキングが開催されました。参加者は、検温、体調チェックを済ませ、渡良瀬遊水地ハートランド城から約13kmのコースへ出発しました。栃木市スポーツ推進委員の先導で、渡良瀬遊水地の大自然を満喫しながらのウォーキングを楽しみました。



◀渡良瀬遊水地ハートランド城



◀ウォーキングを楽しむ参加者



▲つがの里のハス池

こちらのQRコードからご覧ください▶



「つがの里ハスまつり」をオンラインで配信！
ハスまつりのオンライン開催を行っており、来月6月まで公開いたします。今咲いているハスだけでなく、過去のイベントやハスの写真も紹介していきます。また、毎月定期的につがの里の様子を配信予定です。いつでも楽しめる「ハスまつり」に写真を撮って投稿するなどでぜひご参加ください。

栃農庭園

市役所4階にある屋上庭園は、栃木県立栃木農業高校の生徒が整備する「栃農庭園」です。小江戸とちぎをイメージした風情ある景観を作り出し、栃木市のPRや農業土木の学習に役立てられています。5月25日にも生徒たちが除草などの整備を行いました。また、今年度中にデザインのリニューアルが予定されています。栃木市役所に来た際は、360°様々な景色を見せる栃農庭園をご覧ください。



▲ガラス越しにどの方向からも見られます。



農業高校生による整備の様子▶



▲麦畑を彩るパンジーの植え替え

農村の原風景に輝く「あらい水と緑の会」
麦畑が黄金色に染まる5月中旬頃、大平町新の農道や水路沿いには、パンジーが咲き誇り、ふるさとの原風景をよりあざやかにしていました。このパンジーは、あらい水と緑の会のみなさんが植えたもので、5月下旬にはマリーゴールドに植え替え作業をしていました。このあと11月頃までは、一面の水田の風景をマリーゴールドが彩ります。

水路沿いにマリーゴールドを植える「あらい水と緑の会」のみなさん▶



MARUWA JYUTAKU 丸和住宅

住所 平328-0043 栃木県栃木市境町23-26 TEL.0282-24-5777

まちかどプレミアム展示場 (株)丸和住宅

いつでもご見学可能 まちかどプレミアム展示場

スカイリビングで暮らしを楽しもう

2階と1階が逆転した

- 周りの視線が気にならない!
- バルコニーにアクセスしやすい!
- 開放感があり夜景も楽しめる!
- 陽当たりが良く明るい!

2階リビング

スカイリビング

詳しくはHPをご覧ください。