

広報

とちぎ

2015 **1**
NO.57

発行/栃木市
〒328-8686 栃木県栃木市万町9-25
編集/総合政策部秘書広報課
☎0282-21-2316
<http://www.city.tochigi.lg.jp>



今月の1枚

ふばさみこりゅう
都賀地域升塚の文挟小流獅子舞。若者によって代々受け継がれる。

(まるまるまるごとつがまつりにて。11月30日撮影)

特集 新春座談会

～未来のために私たちができること～

市内で、地域を元気にする活動に取り組み7人の若者と鈴木市長が、新しい年への抱負を語り合いました。栃木市の未来について、若者の視点を主眼に語り合った座談会の模様をご紹介します。

○とちぎ高校生蔵部

栃木市に所在する高等学校のメンバーを中心に、学校の枠組みを越えて蔵の街とちぎの街づくりに取り組む高校生サークルです。今回は5人の皆さんが代表で参加しました。対談前に、各自一言ずつ栃木市への思いを語ってもらいました。

白井 由佳里さん

「栃木市の魅力をもっと知りたい！」

古水 沙紀さん

「楽しくみなさんと栃木市について語りたいです。」

秋山 奈津実さん

「栃木市を活性化したい。将来は観光業に。」

宮竹 翔太さん

「一生懸命できることをがんばりたい！」

岩永 龍憲さん

「市外から通っていますが、今は栃木市が自分の第一の故郷」

○國學院大學栃木短期大学「みたらし会」

市内唯一の短期大学である國學院短大にてボランティアを行う学生サークルで、市内の施設やイベントを中心に活動しています。今回は2人の方が参加しました。

金子 翔子さん

「若者の意見で栃木市が少しでも活性化したら。」

江川 真貴子さん

「群馬出身ですが、栃木のことが好きになりました！」

座談会の進行役は、

栃木市社会

教育委員で

とちぎ高校

生蔵部顧問

の志谷悠樹

さんが務めま

した。

【2頁に座談

会本編】



目次

特集 新春座談会	1~2
インフォメーション	みんなの伝言板
(各課からのお知らせ)	文化芸術のお知らせ
(募集)	子育て広場
(講座・催し)	健康情報コーナー
(講座・スポーツ)	とちぎ散歩/わが家の天使/催し



栃木市マスコットキャラクター「とち介」

栃木市の人口

人口/164,171人(- 6)
 男/ 81,311人(+5)
 女/ 82,860人(-11)
 世帯数/ 62,100世帯(+103)
 ※外国人登録を含む
 10月末現在()内は前月比

市章



栃木市の「と」の文字をモチーフとして、緑色の4本のラインは自然、歴史、地域、人を表し、青色はそれぞれの流れが一つとなった大河の流れを、その先にあるオレンジ色の円は輝かしい未来と人々の情熱を表しています。

特集 新春座談会

～栃木市の未来のために～

○栃木市が嫌いだった

秋山 私は市内で生まれ育ちましたが、栃木市はお年寄りが多くて、建物も古くて、実は、栃木市が嫌いでした。好きになつたきっかけは、古き良きものなど栃木市の魅力を知ったことです。でも、まだこの魅力を知らない人がたくさんいると思うので、もっと多くの人に伝えたい。

また、市内でペットを飼っている人たちが交流できる場所として、空き蔵とその敷地を活用してドッグカフェ併設のドッグランを作りたいという思いがあります。また、子どもへの手当や保育を充実させて、栃木市に生まれて良かったと思ってくれる人が思うような街づくりができたらと思っています。

市長 蔵でドッグラン！それはおもしろい！とてもいい発想ですね。また、古いものそのものの良さを感じてくれたことがうれしい。古いものに魅力を感じる若い人はまだまだ少ないので、ここにもっと力を入れたいですね。

お年寄りが多いというのはその通り。栃木市はとりわけ高齢化が深刻です。若い人たちへの支援もしていかなければいけない。

○地域の人と交流できる場所を

古水 私も小さな頃から栃木市に住んでいます。今の活動をする中で、「蔵の街かど映画祭」や「サマーフェスタ」に参加した時に、立派な蔵を使ったことがとても魅力的でした。



使われていない空き蔵で、高校生や地域の人が集まれる休憩スペースがあったら、と。また、「蔵ミュージックタウン」として空き蔵などで定期演奏会などを行うなど、音楽を通して地域

の方と交流できる街になつたらいいな、と考えています。

市長 実は以前にも、中心市街地でジャズやバンドなど生演奏で交流できたらしいと考えていたことがありました。今の古水さんの話が、しばらく忘れていたその時の想いというのを思い出させてくれました。



宮竹 自分も音楽をやっているのですが、高校生が自分たちで音楽をやっているところもなかなか発表する場所が無い。です。街の中で定期的なイベント開催などがあれば、発表もしやすくなると思います。

市長 プラッツ大平にね、練習スタジオがあるんだけど、知らない？

宮竹 初耳でした！
市長 じゃあ、今度使つてね（一同笑）。また、もっとそういうものがこの街中にもあつたらいいな、と。なかなか簡単にはできませんけれども。宇都宮市はジャズの街としてPRをしているけれども、そういうものは絶対に街の古さとうまくマッチすると思う。音楽が聞こえてくるような街になつたらいいな、と思いますね。

金子 私たちはボランティアサークルとして活動していますが、活動をする上で本当に色々な方から声をかけていただいている、これも栃木市の魅力のひとつだと思っています。

活動の中で、自分たちが企画して、子どもたちや高齢の方を対象にイベントを開催することがあります。色々な施設でやるのもいいけれども、空き蔵を利用してイベントをやってみるのもいいな、と考えています。

市長 蔵を守るために市で所蔵したりする時、どのように使つたらいいかと一生懸命考えるけど、今の金子さんの話で、市民のための多目的に使える場所として活用する方法もあるのだと気づかされました。あとは、学生などが楽しめる場所が作ればいと常々思っています。

○活動の場を広げて

江川 私は来年には栃木を離れてしまふけれども、機会があつたらみなさんと共に活動に参加したいと思っています。

また、これまでボランティアに参加してきた中で、栃木市のいいところをたくさん知ることができました。それらを後輩たちに伝えて、意欲的に参加してもらえよう、残り少ない時間ではあります。が、後輩たちをサポートしていくことができたら、と思っています。

吉谷 外から栃木を見る事でまた違った視点で気づくことが出てくると思います。ぜひ、また別の視点で栃木市を見てみてください！

白井 私は、蔵部の清掃活動を通じて、知っているようで知らなかった栃木市のことをたくさん知ることができました。これからできるという「(仮称)わいわい工房」や、「コミュニティFM」などで私たちが自主的に発信して、栃木市のことを伝えていければと思っています。

また、これからは中心市街地だけでなく、市内の各地域のことも伝えていきたい。ラムサール条約に登録された渡良瀬遊水地も活かしながら、とち介のことも応援していけたらと考えています。また、これらの活動を一緒にできる蔵部の部員をもっと増やしていけたらと思います。

市長 今の話に出た「(仮称)わいわい工房」、蔵の街大通りのギフトショップ跡に準備をしています。他にも栃木市の物産の販売や、コミュニティFMのサテライトスタジオも設けて活用することになっていきます。そこをぜひ拠点にしてほしい。みなさんが気軽に立ち寄れるような場所になれば。江川さんも、栃木を離れた後も外の人たちに栃木市のことを伝えたり、また拠点ができたらこちらに立ち寄りたりにしてください。

○栃木市をより良くするために

岩永 何かをやる上でその場を盛り上げるのに必要なものは、「若者の力」ではないかなと思っています。物事を盛り上げてくれる人、別の知識を持っている人、大人がびっくりするような意見を持っている人、そういった力が、今の栃木市を良くするために必要な力ではないかと考えています。

実際に、県内あちこちの高校生から「蔵部」の活動について問い合わせがきています。こういった活動がもっと栃木県全体に広がって、全ての市町に広がってほしい。栃木県全体が盛り上がる。最終的には、日本で一番明るい県が栃木県で、その中でも一番輝いているのが栃木市じゃないかというように。まあ、大きすぎましたね。

市長 うん、ちょっとね。（一同笑）

岩永 でも、それくらいモチベーションでかかわっていきたくと思っています！

市長 みなさんの活動が、結構知られてきているとわかって良かったです。また更に知ってもらうためには、大変ではあるけれども、みんなに更に活動してもらって活動ぶりを広げてもらうことが一番だと思います。また、活動することの楽しさ、面白さということが、みんなに広まっていったらいいですね。

市長 今日はうれしい話をこんなにたくさん聞くことができて、本当に良かった。一番大事なことは、みんなが活動できる場があるか、まずはみんなが集まって何かを一緒にやろうということだと思っています。だから、ぜひ、みなさんは自由に活動してもらいたい。

栃木市の未来を創るためには、みなさんの「若い力」が必要です。共に頑張っていきましょう！



写真右手前より、
吉谷さん、
白井さん、
江川さん、
金子さん、
左手前より、
古水さん、
秋山さん、
宮竹さん、
岩永さん、
中央、
鈴木市長

「市長通信」「きらりとちぎ人」は休みました。

住まいのことなら何でもおまかせ！

新春大博覧会

1月10日(土) & 11日(日) 午前10時～午後4時

会場：マロニエプラザ(宇都宮市)

新築・リフォーム・外構・土地など、住まいに関することはもちろんご家族で楽しめるイベントも盛りだくさん！ぜひお越しください！

とちぎ花センターの
お正月スペシャル
平成27年1月2日(金)～4日(日)

1月2日から営業！



とちぎはなちゃん

初詣に行ったあとは、初花詣で花センターなんていかがでしょうか？暖かい甘酒と春の花がいっぱいの暖かいドームで暖まりましょう。

企画展開催中！

春の妖精プリムラ展
～春を告げる可憐な花たち～

とちはなちゃんドーム
大人400円
小人200円
75才以上無料
(年齢を証明するものを提示して下さい)

- 1月3日(土) 12:00～ 岩舟内仁お囃子会
- 1月4日(日) 12:00～ 獅子舞
岩舟町三ツ谷・大平町新保存会のみなさん
- 1月2日(金)・3日(土) 花の福袋販売
数量限定 なくなり次第終了

木の花ホーム

詳しくは下記フリーダイヤルまでお気軽にお問合せ下さい

0120-895087

本社 〒322-0606 栃木市西方町本城 62-3 建設業許可/栃木県知事許可(般-24)22929号

とちぎ花センター

栃木市岩舟町下津原 1612
0282-55-5775

本庁・各総合支所連絡先

本庁
〒328-8686
万町9-25
☎21-2316(代)
FAX21-2673

大平総合支所
〒329-4492
大平町富田558
☎43-9205(代)
FAX43-8818

藤岡総合支所
〒323-1192
藤岡町藤岡1022-5
☎62-0900(代)
FAX62-4625

都賀総合支所
〒328-0192
都賀町家中5982-1
☎29-1100(代)
FAX28-0169

西方総合支所
〒322-0692
西方町本城1
☎92-0300(代)
FAX92-2611

岩舟総合支所
〒329-4392
岩舟町静5133-1
☎55-7751(代)
FAX55-4910

インフォメーション

平成26年秋の叙勲・褒章及び 危険業務従事者叙勲受章 おめでとございます

平成26年秋の叙勲・褒章及び第22回危険業務従事者叙勲受章者が発表され、本市から次の方々を受章されました。市民の皆さんとともに、心からお祝い申し上げます。

平成26年秋の叙勲
【旭日双光章】
地方自治功労



内藤 弘司氏
(大宮町)

平成26年秋の褒章
【藍綬褒章】
調停委員功績

五月女 幸子氏
(富士見町)

【瑞宝単光章】
防衛業務功労



佐藤 邦夫氏
(都賀町家中)

【瑞宝単光章】
防衛功労



並木 繁夫氏
(箱森町)

消防功労



菅沼 誠一氏
(倭町)

防衛功労



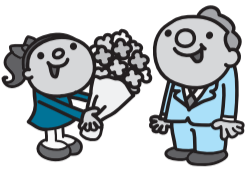
大田和 茂氏
(星野町)

消防功労

上原 弘氏 (平柳町1丁目)
社会福祉功労
生澤 良江氏 (国府町)

警察功労

太田 光三氏 (大塚町)
(敬称略)



※写真はご本人の承諾を得た方のみ掲載しています。

各課からのお知らせ

三ない運動は社会のルール

年末年始は何かと贈り物やお祝いをする機会が多いシーズンですが、政治家が選挙区内の人に、お金や物を贈ることは公職選挙法で禁止されています。また、有権者が政治家に寄附や贈り物を求めることも禁止されています。

有権者も政治家も三ない運動(政治家は有権者に寄附を「贈らない」、有権者は政治家に寄附を「求めない」、政治家からの寄附を「受け取らない」)を守り、お金のからまない明るい選挙を実現しましょう。

◆問合先 本選挙管理委員会事務局 ☎(21)2531

愛の献血にご協力を

- ◆日時
 - ①1月26日(月) 受付時間: 13時30分~14時30分
 - ②1月30日(金) 受付時間: 10時~16時
- ◆場所
 - ①都賀総合支所
 - ②栃本市役所 本庁舎正庁
- ◆問合先 本健康増進課 ☎(25)3511

栃本市文化マイスターを認定

栃本市文化振興推進制度により市民協働による文化振興を担う「栃本市文化マイスター」に、本年度、新たに下記の13団体と、個人として3名の方を認定しました。

＜文化マイスターを認定された団体・個人(活動分野)＞

- 都賀オカリナの会 [オカリナ]
- 吟道秋水流 秋雲会 [詩吟]
- ピカケフラサークル [フラダンス]
- ミュージックベル・アンダンテ [ミュージックベル]
- 創作太鼓保存会 西方ふるさと太鼓 [和太鼓]
- 雅会 [日本舞踊]
- 栃本市岩舟文化協会 [文化団体の支援]
- 岩舟町郷土芸能団体連絡協議会 [和太鼓・お囃子]
- 晴耕会 書道部 [書道]
- 栃木市民吹奏楽団 [吹奏楽]
- カサブランカ押花倶楽部 [押し花]
- 栃木市文化協会 [文化の街づくりについての提案・実践]
- トッコ演劇工房 [演劇]

- 柴田 昭三 [水彩画]
- 福田 雅子 [日本舞踊]
- 若柳 英都 [日本舞踊]

◆問合先 本文化課 ☎(21)2495



平成26年11月11日の認定証授与式

法務大臣表彰受賞

人権擁護委員は、地域の中で人権思想を広め、人権侵害が起きないように見守り、人権を擁護していくという考えから設けられたもので、諸外国にも例をみない制度です。

このたび、人権擁護委員の野尻千代子委員と野尻和孝委員は、永年にわたる人権擁護委員としての人権相談や人権啓発活動が、人権擁護と人権思想の普及・高揚に多大な貢献があったとして、10月20日に法務大臣表彰を受賞されました。

本 人権・男女共同参画課 ☎(21)2161



市長を訪問された野尻さん(左)と野澤さん(右)

第14回 全国障害者スポーツ大会 卓球競技優勝

11月上旬に長崎県で開催された、第14回全国障害者スポーツ大会(がんばらんば大会)の障がい別卓球競技において、大平町富田在住の野澤信弘さんと大平町下皆川在住の大澤真人さんが、それぞれ優勝を勝ち取りました。おめでとうございます。

本 社会福祉課 ☎(21)2201



優勝報告をする野澤さん(左)と大澤さん(右)

市政功労者・徳行者・市民榮譽賞表彰

11月19日、市役所本庁舎で平成26年度市政功労者・徳行者・市民榮譽賞の表彰式が行われました。各分野で活躍されている方々の功績をたたえ、表彰状等を贈りました。

- 市政功労者
 - 【監査委員】▽板倉 安秀
 - 【学校医】▽持田 忍
 - 【学校歯科医】
- ▽石川 裕一▽田中 悦夫

【消防団員】

- ▽荒川 昌平
- ▽白井 誠
- ▽大森 哲夫
- ▽尾花 譲治
- ▽柏倉 利彦
- ▽関口 清治
- ▽早乙女 芳昭
- ▽棚橋 利行
- ▽長 成一郎
- ▽時田 喜久や
- ▽伏木 順一
- ▽森田 秀夫
- ▽和賀井 祥男

○徳行者

- 【寄附】
- ▽石川 猛
- ▽いすゞ自動車(株) 栃木工場
- ▽板倉 安秀
- ▽片柳 彬雄
- ▽越谷 清二
- ▽下都賀酒造協同組合
- ▽鈴木 杏子
- ▽田村 門一
- ▽中村 和男
- ▽藤沼 多門
- ▽本澤 清治
- ▽本澤 尚子

○市民榮譽賞

- 【平成26年全国高校総合文化祭囲碁部門女子個人戦優勝・全国高校囲碁選抜大会女子個人戦優勝】
- ▽毛塚 美希
- 【アジア競技大会 体操競技女子団体総合銅メダル】▽佐藤 亜希穂
- 【平成26年全国小学生陸上競技交流大会】
- 男子4×100mリレー優勝
- 下都賀TOJ男子4×100mリレーチーム

相続・登記・裁判所関係書類作成等
親身になって相談に応じます
司法書士・土地家屋調査士・行政書士
佐山隆事務所
栃木市旭町19番16号 栃木市文化会館斜め前
TEL0282(24)2555 (平日) 8:00~19:00
(土・日・祝) 事前予約にて承ります

★入学願書受付中★
オープンキャンパス開催!!
開催日程 1/31+
マロニエ医療福祉専門学校
小山歯科衛生士専門学校

経営・会計・税務のパートナー
板倉公認会計士事務所
公認会計士・税理士 板倉 聡
板倉税理士事務所
TEL0282(31)3682-FAX0282(31)3683 E-mail:anshu@cc9.ne.jp

投票所変更のお知らせ

西方地域

投票区の区域	変更前の投票所	新しい投票所
小倉山下、宿裏町、大沢田、中宿	本城消防団詰所	栃木市立西方小学校
古宿、峰、元中部、柴西、柴中、柴南	栃木市西方農村婦人の家	
和久井、金井北、原、薬師堂、神塚、弥八内、金井東、金井新田、西金井	栃木市西方南部地区コミュニティセンター	栃木市西方総合文化体育館
田谷、居林、下宿北、下宿南	栃木市認定西方なかよしこども園	

岩舟地域

投票区の区域	変更前の投票所	新しい投票所
古橋北、古橋南、静和駅前第一、静和駅前第二、静和駅前第三、林中原、赤羽根、学校前、赤塚	栃木市立静和小学校	栃木市静和地区公民館
岸内、三ツ谷、鯉ヶ島、柴宮、水掛、いすゞ、三八五	芝宮公民館	
曲新田、向、本郷、上サ、五斗内、新区	上サ公民館	栃木市立岩舟小学校
茂呂本郷東、茂呂本郷西、茂呂新田、茂呂八郎土、茂呂東坪、御門、羽抜本郷、羽抜新田、羽抜社口	茂呂本郷公民館	
下津原新田上、下津原宿、下津原新田下、下津原法花、下津原中央一、下津原中央、下津原原、下津原手洗窪、下津原上	下津原集会所	
豊岡本明、豊岡宮前、豊岡宿坪	豊岡文化伝承館	栃木市役所岩舟総合支所
古江第一、古江第二、古江第三、三谷東、三谷中、三谷西、下岡、上岡	下岡公民館	栃木市小野寺ふれあい館
田代、山中、羽田	田代公民館	栃木市小野寺地区公民館

◆問合先 本 選挙管理委員会事務局 ☎(21) 2531

選挙事務の効率的な執行を図るため、投票区の再編を行います。これに伴い平成27年4月12日執行予定の栃木県議会議員選挙から一部の投票所が変更になります。

なお、投票所が変更になる皆さんには、4月上旬に入場券と一緒に個別にお知らせを郵送します。

○今回投票所が変更となる区域

栃木地域

投票区の区域	変更前の投票所	新しい投票所
倭町、湊町	旧栃木第一小学校	栃木市役所入舟庁舎
富士見町	旧栃木第一小学校	市民活動推進センター(くらら)
旭町	栃木市第四地区コミュニティセンター	栃木市立栃木南中学校
沼和田町	栃木市ぬまわだ保育園	栃木市立南小学校
泉町	栃木市立栃木第三小学校	栃木市立栃木東中学校
皆川城内町1番地～413番地	新井町公民館	栃木市屋内運動場(スパーク栃木)
新井町		
柏倉町	第八福寿会憩の家	栃木市皆川公民館

大平地域

投票区の区域	変更前の投票所	新しい投票所
下皆川第1	下皆川第1自治会公民館	栃木市大平公民館
下皆川第2	下皆川第1自治会公民館川連公民館	栃木市大平公民館
上牛久川連	川連公民館	栃木市大平東地区公民館
北武井	北武井集落センター	栃木市大平東地区公民館
榎本荒町、榎本上下、榎本旭、西水代下	栃木市大平榎本集会所	栃木市立大平南小学校

藤岡地域

投票区の区域	変更前の投票所	新しい投票所
部屋野、石川、帯刀	石川研修館	栃木市部屋地区公民館
西前原、蛭沼西南、蛭沼北仲、蛭沼三横、蛭沼両原	栃木市部屋保育園	栃木市立藤岡第二中学校
西南、五区本郷、大ノ田、向(大前)、大前本郷、国造西(大前)、国造東、東ノ一、東ノ二、西ノ一、西ノ二、上ノ一、上ノ二、荒立北(大前)	飯塚公民館	栃木市赤麻地区公民館
川沼、台沼、大谷田、東幡張、西幡張、中居	大谷田公民館	栃木市三鴨地区公民館

都賀地域 (※従来の投票所と変更はありません。)

新成人の皆さんへ

に接種を受けましょう。

◆対象者

◎麻しん風しん混合(MR) 2期【年長児】

平成20年4月2日から平成21年4月1日生まれ

◎二種混合(ジフテリア・破傷風)【小学校6年生】

平成14年4月2日から平成15年4月1日生まれ

◎水痘(みずぼうそう)

3歳以上5歳未満で、今までに水痘予防接種をしていないお子さん(みずぼうそうにかかったことのあるお子さんは対象外)

※市ではお子さんの予防接種履歴を確認しています。平成26年9月以前に予防接種を受けている場合や、みずぼうそうにかかったことがある場合は、問合先まで連絡ください。

【受け方(共通)】

◆接種場所 市内協力医療機関 ※要予約

◆料金 無料(3月31日まで)

※平成27年4月以降は有料

◆持っていくもの 母子健康手帳・予防票

★何らかの理由で市外の医療機関で受ける場合や、予防票を紛失してしまった場合は、事前に問合先まで連絡ください。

◆問合先

本 健康増進課 ☎(25) 3511

大 健康福祉課 ☎(45) 1788

藤 健康福祉課 ☎(62) 0904

都 健康福祉課 ☎(29) 1103

西 健康福祉課 ☎(92) 0311

岩 健康福祉課 ☎(55) 7781

子ども定期接種を受けましょう

予防接種法に基づく定期接種のうち次の3つの予防接種は、対象となる期間が年度内と定められており、全額公費負担(無料)で接種できるのは3月31日までとなりますので、まだ接種していない場合は、お早め

公的年金は、現役世代が納める保険料で高齢者の方の年金を負担するという「世代と世代の支え合い」が基本の制度です。

◆問合先 本 保険医療課 ☎(21) 2134

大 生活環境課 ☎(43) 9216

藤 生活環境課 ☎(62) 0903

都 生活環境課 ☎(29) 1102

西 生活環境課 ☎(92) 0307

岩 生活環境課 ☎(55) 7762



栃木市 マスコットキャラクター とち介

県内初の予防接種情報提供サービス 平成26年12月1日提供開始
「とち介の予防接種ナビ」をご利用ください!
予防接種スケジュールを自動で作成します

『とち介の予防接種ナビ』は、栃木市の予防接種や感染症の流行状況など、子育て情報を提供するサービスです。お子様に合わせた予防接種スケジュールを自動で作成し、接種日が近づくとメールでお知らせします。登録は無料ですので、ぜひご利用ください。スマートフォン・携帯電話・パソコンからご利用いただけます。



栃木市
マスコットキャラクター
とち介



- スマートフォンや携帯電話、パソコンで、<http://tochigi.city-hc.jp/>にアクセス(右のQRコードを読み取ると便利です)。**登録料、利用料は無料です。**※通信費用は、利用者負担となります。
- トップページの「登録する」をクリックして、生年月日・名前(ニックネーム)を入力。希望する予防接種をチェックし、これまでの接種履歴を入力します。
- 自動的にスケジュールが作成され、今後の予防接種の予定が確認できます。(提供するスケジュールはあくまで目安です。)※登録後のページを「お気に入り」に追加して、ご利用ください。
- 接種時期が近づくと、お知らせメールが届きます。※感染症の流行情報チェックや複数児のスケジュール管理も可能です。

サービスの利用手順

◆問合せ
 健康増進課
 ☎(25) 3511

所得申告参考資料を送付します

平成26年分所得申告参考資料(はがき)を次のとおり送付しますので、平成26年分確定申告や平成27年度市県民税の申告の社会保険料控除に使用してください。
◆対象者 平成26年中に国民健康保険税・介護保険料・後期高齢者医療保険料を口座振替又は直接金融機関等で納付した方
 ○平成26年中に納付した税目ごとの保険料額(年金からの特別徴収分を除く)
 ○1月28日(水)
 ※対象者全てに送付します。
確定申告や市県民税申告を

しない場合は、特に手続きを行う必要はありません。

◆問合せ

本市民税課	☎(21) 22263
大 税 務 課	☎(43) 92008
藤 税 務 課	☎(62) 09002
都 税 務 課	☎(29) 11001
西 地域まちづくり課	☎(92) 0304
岩 税 務 課	☎(55) 7757

栃木税務署からのお知らせ

○各税(国税)の申告と納税は次の期間です(土・日曜日・祝日を除く)

・所得税及び復興特別所得税 2月16日(月)～3月16日(月)

・贈与税 2月2日(月)～3月16日(月)

・個人事業者の消費税及び地方消費税 3月31日(火)まで還付申告の方は、2月16日(月)以前でも申告書を提出できます。

・土日祝日は、郵送や税務署の時間外収受箱への投函により提出可。

○申告書の作成はWebで!

国税庁ホームページの「確定申告書作成コーナー」で、画面の案内に従って金額等を入力することで、申告書等を作成・印刷し提出できます。またe-Tax(国税電子申告・納税システム)も利用できます。

○栃木税務署の確定申告会場は「栃木商工会議所大ホール」(片柳町2丁目)です

◆開設期間
 2月16日(月)～3月16日(月) 9時～16時(土日を除く)
 ☆2月16日(月)～3月11日(水) 9時～16時(土日を除く)は、税理士会による申告無料相談を実施。
 ※期間中は栃木税務署庁舎では申告相談を行いません。
 ※会場では現金納付の窓口業務は行いません。
 ※栃木商工会議所では電話等でのお問い合わせを受け付けておりません。
 ※混雑が予想されますので、お車でのご来場はなるべくご遠慮ください。
 ○**税理士による無料相談**
 各税理士事務所において所得税の確定申告に関する相談を無料で行います(内容により有料の場合あり。申込時に確認ください)。
 最寄りの税理士事務所へ事前に電話で申し込みください(受付時間9時30分～16時)。
 相談日 2月4日(水)

○**公的年金等を受給されている方へ**
 平成23年分以降は、公的年金等の収入金額の合計額が400万円以下で、かつ公的年金等に係る雑所得以外の所得金額が20万円以下の場合、確定申告は必要ありませんが、住民税の申告が必要な場合がありますのでご注意ください。また、還付を受ける場合や純損失や雑損失の繰越控除などの適用を受ける場合は、確定申告書の提出が必要です。

○**消費税の確定申告をされる方へ**
 平成26年4月1日から消

費率が5%から8%に変更されました。このため、平成26年分の消費税及び地方消費税の確定申告書を作成するためには、帳簿等において課税取引を事前に適用税率ごとに区分し、それを基に計算する必要があります。

【初めて課税事業者になる方への説明会】
 ◆日時 2月5日(木) 10時から正午
 簡易課税の方
 一般課税の方
 14時から16時
 ◆会場 栃木文化会館小ホール(旭町)

◆問合せ
 栃木税務署 ☎(22) 0885 (自動音声案内)

還付金詐欺に注意!
 還付金詐欺が急増しています。ATMに行ってくださいと言われている場合は「詐欺」です!被害にあわないように注意しましょう。

◆問合せ
 交通防犯課 ☎(21) 2151
 栃木警察署 ☎(25) 0110

校へ提出してください。

◆問合せ
 本学校教育課 ☎(21) 2473

指定校の変更について
 市内の公立小・中学校への就学は、住所地により指定された学校(指定校)に就学することになっています。しかし、相当の理由がある場合、指定校以外の学校への就学が認められることがあります。

就学校の変更を希望する場合は、本学校教育課へ相談ください。本人・保護者の要望を伺い、指定校および変更希望校と協議して、変更が可能かどうかを判断します。

平成27年度小・中学校入学者のお子さんの指定校変更については、できるだけお早めに相談ください。また在学中でも、転居、いじめや不登校等やむを得ない理由がある場合は、いつでも相談ください。

◆問合せ
 本学校教育課 ☎(21) 2473

「児童扶養手当法」の一部が改正されます

◆問合せ
 本こども課 ☎(21) 2229

これまで、公的年金(遺族年金、障害年金、老齢年金、労災年金、遺族補償など)を受給する方は児童扶養手当を受給できませんでしたが、平成26年12月以降、年金額が児童扶養手当額より低い方は、その差額分の児童扶養手当を受給できるようになりました。該当する方は、今後児童扶養手当を受給するために申請が必要ですので、事前に相談ください。

◆問合せ
 本こども課 ☎(21) 2221
 大 健康福祉課 ☎(45) 1788
 藤 健康福祉課 ☎(62) 0904
 都 健康福祉課 ☎(29) 1103
 西 健康福祉課 ☎(92) 0312
 岩 健康福祉課 ☎(55) 7759

暖房の準備は大丈夫ですか?
お得な料金メニューでとってもECO!
ガス暖房なら給油の手間ナシ! 嫌な臭いナシ!
 私たちにお気軽にご相談下さい!
栃木ガス株式会社
 栃木市城内町2-2-23 TEL 0282-22-2939

◆介護職員初任者養成講座 (18ヘルパー2級講座)

【開講日程】 ①平成27年2月5日:木曜週1回コース:7月修了
 ②平成27年2月7日:土曜週1回コース:7月修了

【受講料】 100,000円(税別):テキスト含:09:00~16:40
 *3回分割有・各種割引有・全23日コース

【会場】 ピジョン真中本社研修室 P有 *HP参照

ピジョン真中株式会社 PIGEON MANAKA
 まずはお電話を! ☎0282-20-6180

謹賀新年
 本年も宜しく願い申し上げます
 1月4日より営業します。

タイヤショップ **VORTEX** ヴォルテックス
 栃木市城内町2-40-1
 定休日/年中無休(お盆と年末年始除く)
<http://www.tire-vortex.com> TEL0282-22-8844
 営業時間 /AM9:30~PM7:00

国民健康保険高額療養費の自己負担限度額が変わります

平成27年1月から、70歳未満の国民健康保険の方の高額療養費の自己負担限度額が表のとおり変更になります。(70~74歳の方は変更ありません。)国民健康保険の「限度額適用認定証」・「限度額適用・標準負担額減額認定証」の適用区分も変更になります。

<平成26年12月以前>

区分	所得要件	自己負担限度額
A	旧ただし書所得※ 600万円超	150,000円+ (総医療費-500,000円) ×1% <多数該当: 83,400円>
B	旧ただし書所得 600万円以下	80,100円+ (総医療費-267,000円) ×1% <多数該当: 44,400円>
C	住民税非課税	35,400円 <多数該当: 24,600円>

<平成27年1月以降>

区分	所得要件	自己負担限度額
ア	旧ただし書所得 901万円超	252,600円+ (総医療費-842,000円) ×1% <多数該当: 140,100円>
イ	旧ただし書所得 600万円超~901万円以下	167,400円+ (総医療費-558,000円) ×1% <多数該当: 93,000円>
ウ	旧ただし書所得 210万円~600万円以下	80,100円+ (総医療費-267,000円) ×1% <多数該当: 44,400円>
エ	旧ただし書所得 210万円以下	57,600円 <多数該当: 44,400円>
オ	住民税非課税	35,400円 <多数該当: 24,600円>

※旧ただし書所得とは・・・「収入」(事業収入、給与収入、年金収入等)から、必要経費、給与所得控除、公的年金等控除等を控除し(「総所得金額等」)、さらに「所得控除」(基礎控除(33万円)、配偶者控除、扶養控除等)のうち、「基礎控除(33万円)」のみを控除した後の所得金額。

有効期限が「平成26年12月31日」のものを現在お持ちの方(70~74歳の方も含む)に、新しい認定証(平成27年1月~平成27年7月分)を、12月下旬にお送りします。

- ◆問合先 **本** 保険医療課 ☎(21) 2131 **大** 生活環境課 ☎(43) 9216
- 藤** 生活環境課 ☎(62) 0903 **都** 生活環境課 ☎(29) 1102
- 西** 生活環境課 ☎(92) 0307 **岩** 生活環境課 ☎(55) 7762

「とちぎ子ども救急電話相談」相談時間延長

12月1日より左記のとおり延長されました。経験豊富な看護師が家庭での対処方法などをアドバイスしてくれますので、お子さんが急な病気やけがで心配なときに、ぜひ利用ください。

◆相談時間

・月曜日~土曜日 18時~翌朝8時
・日曜日・祝休日 24時間(8時~翌朝8時)

◆電話番号

☎028(600)0099
※プッシュ回線の場合は、局番なしの#8000
・緊急、重症の場合は、迷わず119番を利用ください。

栃木市景観計画

本市の歴史的な町並みや美しく恵まれた自然環境により形成された景観を次世代に継承するとともに、これらの景観を活かしたまちづくりを市民・事業者・行政が協働して推進していくために、景観法に基づく栃木市景観計画を策定しまし

◆問合先

本 都市計画課 ☎(21) 2432

た。本計画は、建築物の建築や工作物の建設等において届出制による緩やかな規制を行うなど、良好な景観形成を誘導するために必要な事項を定めています。詳細は、本都市計画課で縦覧できます。また、ホームページにも掲載しています。

千塚町上川原土地画整理審議会委員の選挙について

小山栃木都市計画事業千塚町上川原土地画整理審議会の委員の選挙期日を次のとおり定めましたので、選挙人名簿の縦覧を行います。

◆投票日 3月8日(日)

◆縦覧場所

本 産業基盤整備課 ※土・日・祝日は市役所1階直直室で縦覧できます。

◆その他

審議会委員の選挙に関する必要な事項は、そのつど市役所掲示板に公告します。

◆選挙人名簿縦覧期間

1月16日(金)から1月29日(木)まで

◆問合先

本 産業基盤整備課 ☎(21) 2377

西方都市計画区域マスタープラン説明会

栃木県が都市計画マスタープランを策定するに当たり、構想についての説明会を開催します。

◆日時 1月20日(火) 18時30分~
◆場所 西方総合文化体育館 会議室(2階)
◆対象 どなたでも
◆問合先 栃木県都市計画課 ☎028(623)2465

道路占用料の改定

平成26年4月1日の道路法施行令の一部改正により、本市でも道路占用料が国における道路占用料に準じて平成27年4月1日より改定となります。詳細は左

2015年農林業センサス実施

この調査は、我が国の農林業・山村地域の実態を明らかにする最も基本的な調査です。

1月中旬から調査員が農家・林家及び農林業関係者の方々を訪問して、調査票に2月1日現在を基準日とした農林業の経営状況などの記入をお願いします。

◆問合先

本 環境課 ☎(21) 2141

大 生活環境課 ☎(43) 9211
藤 生活環境課 ☎(62) 0903
都 生活環境課 ☎(29) 1102
西 生活環境課 ☎(92) 0306
岩 生活環境課 ☎(55) 7763
動物愛護指導センター ☎028(684)5458

平成27年農業用免税軽油に係る申請について

1. 受付日、受付時間、対象地区、申請会場 (対象地域以外受付可)

受付日(土・日・祝日除く)	対象地域
1月28日(水)、29日(木)、2月5日(木)	栃木
2月6日(金)、9日(月)	共同・受委託
2月10日(火)、12日(木)、13日(金)	都賀・西方
2月16日(月)、17日(火)	藤岡
2月18日(水)	大平
2月19日(木)	大平 岩舟(静和)
2月20日(金)	岩舟(岩舟) 岩舟(小野寺)
2月23日(月)	予備日(全地区)
受付時間	
【午前】9:00~11:30 【午後】13:00~16:00	
申請会場	
栃木県庁下都賀庁舎 第2福利厚生棟会議室(神田町6-6)	

2. 申請の際に持参するもの

- 免税軽油使用者証
 - 印鑑
 - 免税軽油の引取り等に係る報告書(納品書又は領収書を添付、写しでも可)
 - 手数料 420円(※新規申請および使用者証更新の場合)
 - 耕作証明書(※新規申請および耕作面積が減った場合)
- 使用者証更新のみの場合や耕作面積が増えた場合には、耕作証明は不要です。

注: ①新規申請の方は、免税証の交付は後日になります。
②新規申請および免税機械の追加や入替えがある方は、機械を取得したことが確認できる書類(契約書・納品書・領収書等)を持参するか、機械の「メーカー名」「型式」「馬力」をメモ等に控えてきてください。

3. 問合先

- 栃木県税事務所 軽油引取税調査担当 ☎(23) 6882
- 本 農業委員会事務局 ☎(21) 2393 (耕作証明書について)



平成27年1月定例教育委員会開催

※会議は原則公開ですが、案件により非公開となる場合がありますので、あらかじめ左記まで確認ください。

日時

1月19日(月) 14時

場所

渡良瀬遊水池会館(藤岡町藤岡)

問合せ先

本 教育総務課 ☎(21)2461

「みんなで守ろう文化財」1月26日は「文化財防火デー」

昭和24年のこの日、奈良の法隆寺の金堂が炎上し貴重な壁画が焼損したことを

契機に、文化財を火災やその他の災害から守るために設けられました。

本市にも多くの文化財があります。この機会に身近なところの文化財を見直すとともに、先人の残した大切な財産を災害から守り、後世に残しましょう。

問合せ先

消防本部 ☎(22)0119(代)

閲覧場所

詳細な結果を閲覧可能です。

市ホームページ

文化課及び市政情報センター(本庁舎4階)

市内各公民館

問合せ先

本 文化課 ☎(21)2495

意見の提出状況

3人(8件)

主な意見の内容

音楽鑑賞や郷土芸能の体験学習の実施

「ふるさと教室」の開催

・文化財等の地域継承の仕組みづくり

・文化資源を訪ねる周遊コースや「見どころマップ」の作成

・市の考え方

ご意見を踏まえ、栃木市文化振興計画に反映させていただきます。詳しくは、市ホームページをご覧ください。

閲覧場所

詳細な結果を閲覧可能です。

市ホームページ

文化課及び市政情報センター(本庁舎4階)

市内各公民館

問合せ先

本 文化課 ☎(21)2495

募集「市長へのアイデア直通便」～あなたが創造する“未来都市”とちぎ～

栃木市の未来はこうなっていてほしい！みなさまが日頃から考えていることを実現するためのアイデアをお寄せ下さい。
◆記入の仕方
①〇〇で実現する未来都市栃木
②あなたが創造する未来都市栃木
③あなたが創造する未来都市栃木
④あなたが創造する未来都市栃木
⑤あなたが創造する未来都市栃木
⑥あなたが創造する未来都市栃木
⑦あなたが創造する未来都市栃木
⑧あなたが創造する未来都市栃木
⑨あなたが創造する未来都市栃木
⑩あなたが創造する未来都市栃木
⑪あなたが創造する未来都市栃木
⑫あなたが創造する未来都市栃木
⑬あなたが創造する未来都市栃木
⑭あなたが創造する未来都市栃木
⑮あなたが創造する未来都市栃木
⑯あなたが創造する未来都市栃木
⑰あなたが創造する未来都市栃木
⑱あなたが創造する未来都市栃木
⑲あなたが創造する未来都市栃木
⑳あなたが創造する未来都市栃木
㉑あなたが創造する未来都市栃木
㉒あなたが創造する未来都市栃木
㉓あなたが創造する未来都市栃木
㉔あなたが創造する未来都市栃木
㉕あなたが創造する未来都市栃木
㉖あなたが創造する未来都市栃木
㉗あなたが創造する未来都市栃木
㉘あなたが創造する未来都市栃木
㉙あなたが創造する未来都市栃木
㉚あなたが創造する未来都市栃木
㉛あなたが創造する未来都市栃木
㉜あなたが創造する未来都市栃木
㉝あなたが創造する未来都市栃木
㉞あなたが創造する未来都市栃木
㉟あなたが創造する未来都市栃木
㊱あなたが創造する未来都市栃木
㊲あなたが創造する未来都市栃木
㊳あなたが創造する未来都市栃木
㊴あなたが創造する未来都市栃木
㊵あなたが創造する未来都市栃木
㊶あなたが創造する未来都市栃木
㊷あなたが創造する未来都市栃木
㊸あなたが創造する未来都市栃木
㊹あなたが創造する未来都市栃木
㊺あなたが創造する未来都市栃木
㊻あなたが創造する未来都市栃木
㊼あなたが創造する未来都市栃木
㊽あなたが創造する未来都市栃木
㊾あなたが創造する未来都市栃木
㊿あなたが創造する未来都市栃木

地域医療 つてなにあに!? とちぎメディカルセンター 施設整備について

今後は、各病院・施設の開院に向けたスケジュール等を順次お知らせする予定です。

今回も、一般財団法人とちぎメディカルセンターが実施している新病院の施設整備状況についてのお知らせです。

○第1病院(仮称) 建設工事について

病院最上階まで、鉄骨の組み立てが完了し、病院建物全体像も見えてきました。

今後は、建物内にモデルルームをつくり、病室の備品配置等も詳細に決定していくことになります。

○第2病院(仮称) 第1期整備工事について

増築工事(一部改修含む)がとちの木病院敷地内で始まりました。

駐車場の一部が増築工事箇所となりますので、来院の皆様には、細心の注意を払い工事を進めています。

○総合保健医療支援センター・介護老人保健施設(第3施設(仮称))の整備について

医師会病院病棟は、解体がほぼ終了し、現在は老人保健施設等の新築工事に向けて、準備を進めています。

本 地域医療対策室 ☎(21)2336



◆問合せ先
本 秘書広報課 ☎(21)2317
◆受付期間
平成26年12月25日から平成27年1月31日まで

Form for '市長へのアイデア直通便' with fields for name, age, address, and content.

栃木市の未来はこうなっていてほしい！みなさまが日頃から考えていること、ふと思うことはありませんか？

※のりしろ部分を先に折ってから、封筒の外側に張り付けてください

定住促進対策について②

(1) 栃木市の年齢3区分比率について

今、日本では、世界に類を見ないスピードで少子高齢化が進んでいます。本市においても、下のグラフが示すように、平成7年には16.1%だった65歳以上の老年人口は、平成25年には26.8%となりました。現在市民の4人に1人は65歳以上の高齢者です。

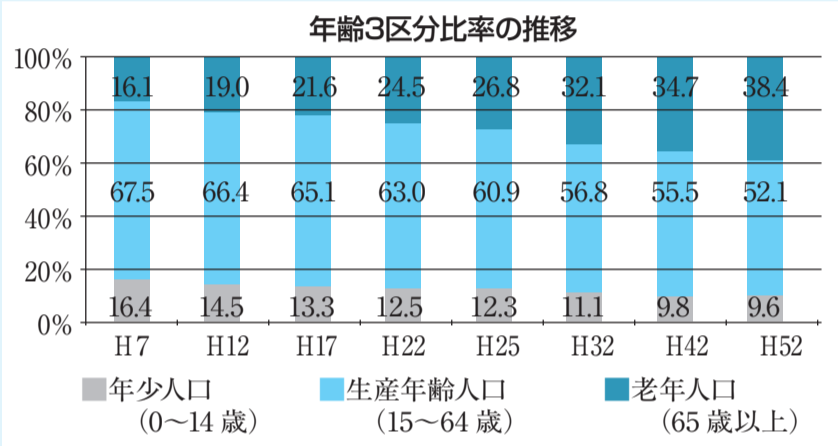
国立社会保障・人口問題研究所の推計値によると、平成52年には本市人口の38.4%を占め、ますます高齢化が進むと予想されています。

さらに憂慮すべきは、15歳から64歳の人口が減少していることです。この年代は「生産年齢人口」と言われ、生産活動の中心となる層です。14歳未満の年少人口も減少していることから、このままでは今後も生産年齢人口の増加が見込めません。この層の減少は税収等の減少につながり、各施策の推進や社会保障制度の維持等が困難になることが予想されます。今後はこの層への対応が大変重要となります。

(2) 高校生の意見の反映

現在、若手職員による研究会「とちにすも」で、現状を改善するための施策を検討しています。そのなかで今回は、市内の高校生に本市の魅力や欠点について率直な意見を聞きました。今後、これらの高校生の意見も含めて、本年度まとめる予定の定住促進施策へ反映できるよう、引き続き検討を進めていきます。

◆問合せ先 本 総合政策課 ☎(21) 2302



※H7～H25の数値は毎月人口統計調査データより
※H32～H52の推計値は国立社会保障・人口問題研究所データより

安心安全なまちづくり家庭用チェック表

市は総合計画の基本方針に『安心安全で快適に暮らせるまちづくり』を掲げています。安心安全なまちづくりには、家庭で関心をもって常日頃から話し合いをすることが非常に重要です。下記の全項目で「はい」にチェックできるよう、ぜひ家庭内で話し合いましょう。

●振り込め詐欺について話し合いましたか。 はい

※特に高齢者が狙われています。平成26年10月末現在で県内被害総額は9億円を超えています。悪質極まりない犯行ですが、犯人はその道のプロですので油断大敵です。同居していない家族の方も含め、日頃から対応について話し合っておきましょう。

●我が家の防災対策について話し合いましたか。 はい

※災害はいつ起きるかわかりません。災害に備えて家族の役割分担、非常食等の準備、家屋の危険箇所等のチェックやいざという時の避難場所を把握しておくことはとても大切です。日頃から災害時への対応を家族で話し合っておきましょう。

●近所の交通事故危険箇所について話し合いましたか。 はい

※便利な車も油断をすると凶器に変わります。平成26年10月末現在で市内交通事故死亡者数は7人です。交通事故にあわないよう日頃から注意するとともに、特に近所の危険箇所について話し合っておきましょう。

◆問合せ先 本 交通防犯課 ☎(21) 2151 本 危機管理課 ☎(21) 2551

・代表取締役 荒金憲一様
・一般社団法人 栃木県建

自然災害に遭われた方への支援に役立ててほしいと、連名により寄付が寄せられました。

寄付ありがとうございました

◆問合せ先 本 文化課 ☎(21) 2495

▲団体▼ 公益財団法人モラロジー研究所
栃木市モラロジー事務所
50,000円

市民文化の振興や個性的な地域づくりを推進するためのふるさと文化振興基金に、次の方から寄附をいただきました。

ふるさと文化振興基金にご協力ありがとうございました



(株)丸和住宅社長 大森克則様(中央)

◆問合せ先 本 地域まちづくり課 ☎(21) 2332

感謝の意を表して、去る10月14日(火)、感謝状の贈呈が行われました。

市民活動に有効に活用します。

事業補助金”とちぎ夢ファ

イル”の一部として様々な

寄付がありました。いた

り、市民活動の推進に役立

て欲しいと100万円の

株式会社丸和住宅様よ

ま

ち

づ

り

ま

ち

づ

り

ま

ち

づ

り

受付期間は平成27年1月31日(土)までです。



差出有効期間 平成27年2月28日まで

切手を貼らずに
お出しください

親 展

栃木市万町9番25号
栃木市役所秘書広報課内

栃木市長 鈴木俊美 行

「市長へのアイデア直通便」～あなたが創造する“未来都市”とちぎ～ 在中



<山折り>

相談業務のご案内

相談は気軽にどうぞ 相談は無料で、秘密は厳守します。
住所が市内の方であれば、どこの窓口でも相談できます。

本 = 本庁 **都** = 都賀総合支所
大 = 大平総合支所 **西** = 西方総合支所
藤 = 藤岡総合支所 **岩** = 岩舟総合支所

相 談	日 時	場所 / 問合せ
○弁護士相談 (事前に要予約)	1月9日(金)23日(金) 10:00～12:00	本庁/ 本 市民生活課 ☎(21) 2122
	1月15日(木) 10:00～12:00	大平隣保館 ☎(43) 6611 ☎0120-46-7830
	2月16日(月) 10:00～12:00	藤岡公民館/ 藤 生活環境課 ☎(62) 0903
	2月6日(金) 10:00～12:00	遊楽々館/ 岩 生活環境課 ☎(55) 7763
○総合相談 (行政・人権・家庭児童・青少年)	1月9日(金)23日(金) 10:00～12:00	本庁/ 本 市民生活課 ☎(21) 2122
	1月9日(金) 10:00～12:00	本庁/ 本 市民生活課 ☎(21) 2122
○宅地建物相談 (土地・建物の売買や 賃貸借、所有と管理に関する相談)	1月13日(火) 9:30～11:30	ふるさとふれあい館/ 大 生活環境課 ☎(43) 9211
	1月19日(月) 13:00～15:00	西方保健センター/ 西 生活環境課 ☎(92) 0308
	1月27日(火) 9:30～11:30	老人憩いの家/ 都 生活環境課 ☎(29) 1102
	1月8日(木) 13:30～15:30	遊楽々館/ 岩 生活環境課 ☎(55) 7763
○合同相談 (行政・人権・心配・困りごと)	月～金曜日 9:00～17:00	本庁市民相談室/ 本 市民生活課 ☎(21) 2122
	月～金曜日 9:00～16:00	入舟庁舎/消費生活センター ☎(23) 8899
○市民相談 (日常生活の問題など)	月～金曜日 9:00～16:00	大平隣保館 ☎(43) 6611 ☎0120-46-7830
○消費生活相談	1月13日(火) 10:00～12:00	大平隣保館 ☎(43) 6611 ☎0120-46-7830
○年金相談	1月17日(土) 20:00～22:00	藤岡公民館/ 藤 生活環境課 ☎(62) 0903
○外国人相談	1月13日(火) 10:00～12:00	大平隣保館 ☎(43) 6611 ☎0120-46-7830 厚生センター ☎(24) 2444
○行政相談	月～金曜日 8:30～17:15	大平隣保館 ☎(43) 6611 ☎0120-46-7830 厚生センター ☎(24) 2444 本 人権・男女共同参画課 ☎(21) 2161
	2月10日(火) 10:00～12:00	藤岡公民館/ 本 人権・男女共同参画課 ☎(21) 2161
○人権相談	月～金曜日 9:00～17:00	本庁/ 本 青少年育成センター ☎(24) 0667 FAX (21) 2690
	月～金曜日 9:00～17:00	本庁/ 本 青少年育成センター ☎(23) 6566 FAX (21) 2690
○いじめ相談電話 土・日・祝日・時間外は留守番電話・FAX	月～金曜日 9:00～16:00	本庁/ 本 家庭児童相談室(こども課) ☎(21) 2227
○青少年相談 (非行問題・不登校など)	月～金曜日 9:00～16:00	本庁/ 本 こども課 ☎(21) 2229
○家庭児童相談 (0～17歳の子どもとその家族)	毎週月曜日(祝日を除く) 13:00～21:00	栃木勤労青少年ホーム/栃木勤労青少年ホーム ☎(22) 3113
○ドメスティック・バイオレンス相談 (配偶者等からの暴力)		
○就労支援相談 (事前に要予約) (35歳以下の就労相談)		

水道工務課からのお知らせ

◎水道管の凍結に注意
寒い日が続くと、水道管が凍ったり破裂したりすることがあります。水道管を寒さから守りましょう。

◎凍結しやすいところは
屋外にある蛇口や露出している水道管のほか、陽の当たらない風当たりの強いところにある水道メーターなどです。

◎凍結を防ぐには
水道管や蛇口に、保温材や毛布、布切れなどを巻き、その上からテープなどを巻きつけて保温してください。

◎悪質な訪問販売等に注意
水道工務課と関係があるように思わせて、突然お宅を訪問し水質検査を行ったあと、浄水器を売りつけた

い。少量の水を出しておく
と凍結しにくくなります。
◎凍結してしまつたら
自然に溶けるのを待つか、
タオルなどをかぶせ、ぬる
ま湯をゆっくりかけてくだ
さい。急に熱湯をかけると
破裂するおそれがあります。
まだ水道をお使いでない方
は、ぜひ水道を使用ください。
なお、給水装置工事は、市の
指定を受けた給水装置工事業
業者にお申込みください。

り、管の洗浄を強要するな
どの悪質な訪問販売等に
は、十分注意してください。
市では、依頼のない水質
検査や、浄水器の販売・あ
つせんなどは行いません。
◎水道を使用ください
まだ水道をお使いでない方
は、ぜひ水道を使用ください。
なお、給水装置工事は、市の
指定を受けた給水装置工事業
業者にお申込みください。

◆問合せ先
水道工務課 ☎(25) 2105
大平隣保館 南部水道事務所 ☎(43) 9221
都賀 北部水道事務所 ☎(92) 0317

◆業務内容 物販販売等
◆営業時間 10時～19時

募集

とちぎ蔵の街観光館 テナント募集(2店舗)

◆場所
蔵の街観光館(万町4-1)
交流館1階

◆広さ
① 20.00㎡(6.0坪)
② 18.32㎡(5.6坪)

◆使用料
① 29,300円(月額)
② バックヤード使用料

◆問合せ先
本商工観光課 ☎(21) 2509
栃木市観光協会 ☎(25) 2356

学校支援員募集

①特別支援教育支援員
学校生活において特別に
支援を要する児童生徒や不
登校児童生徒等への対応。
(教員免許有資格者や心理
職経験者を優遇。)

◆雇用期間 平成27年4月
1日～平成28年3月24日
(年間200日以内)

◆勤務時間 1日7時間

◆報酬 9,100円/日

②通級教室指導員
通級教室に通う児童生徒
について、個別に支援を行う。

◆資格 教員免許を有する方
雇用期間、勤務時間、報酬
は①の特別支援教育支援員
と同じ

③学力向上支援員
単独またはティームティ
ーニング等で授業を行う。

◆雇用期間 平成27年4月
1日～平成28年3月31日

◆資格 教員免許を有する方

◆報酬 183,000円/月

☆共通事項
◆資格 平成7年4月1日
以前に生まれた方で、教育

栃木市交通指導員の募集

◆募集人数 若干名

◆勤務地域 栃木、藤岡、
都賀の各地域

◆対象 市内に居住する概
ね65歳までの健康な方

◆勤務内容 通学路におけ
る児童の交通安全指導(平
日の午前7時頃から8時頃
までの約1時間)、イベン
トにおける交通整理等

◆任期 平成27年4月1日
から2年間(再委嘱あり)

◆報酬 月額47,000円

◆申込・問合せ先
1月23日(金)までに、**本**
交通防犯課、**藤**生活環境
課、**都**生活環境課へ履歴
書を提出。※応募後に面接
を行い、採用の可否を決定
します。

◆対象 郷土芸能保存団体
(文化財指定は不問)

◆申込・問合せ先
1月8日までに電話で**本**
文化課へ ☎(21) 2498

地域の民俗芸能保存維持 費用助成の募集

公益財団法人明治安田ク
オリテイオブライフ文化財
団による、民俗芸能の伝承
と保存、後継者の育成を図
るための活動に対する助成
事業を募集します。

**◆地域の民俗芸能(民俗行
事・民俗音楽を含む)**
助成金額…1件あたり70
万円以内

◆対象 郷土芸能保存団体
(文化財指定は不問)

◆申込・問合せ先
1月8日までに電話で**本**
文化課へ ☎(21) 2498

入居者募集情報

☆市営住宅
○城内南第2市営住宅
3DK 1戸
○本町市営住宅
3DK 1戸
○大宮市営住宅
3DK 1戸
○川原田市営住宅
3DK 1戸

**☆特定公共賃貸住宅(スカ
イハイツ)**(申込みは所得
月額48万7千円までの方)
○スカイハイツ平柳
3LDK(78・45平方m)
1戸 家賃6万9千円/月
3DK (70・23平方m)
1戸 家賃6万5千円/月
○スカイハイツ川原田
3DK (73・77平方m)
2戸 家賃6万6千円/月
※駐車場を利用する場合、
家賃の他に駐車場料金(月
2,700円/台)がかか
ります。

☆共通事項
◆申込期間 1月5日(月)
～9日(金) 8時30分～17時
◆入居日 2月1日(日)
※入居資格・条件等、詳
細は左記へ(申込多数の場
合は抽選)
本 建築課
☎(21) 2451・2452

平成26年度狩猟免許試験

◆日時 1月28日(水)
午前9時30分～

◆場所 国府公民館 大交

防衛大学校学生一般(後期) 採用試験のお知らせ

○平成27年4月入校

高卒(見込み)21歳未満の方(平成27年4月1日現在)

◆受付期間
1月21日(水)～30日(金)
1次 2月28日(土)
2次 3月13日(金)

◆試験場
防衛大学校(横須賀市)

◆申込・問合せ先
自衛隊小山地域事務所
☎0285(25)4763



時=日時 場=場所 対=対象 内=内容
費=費用 定=定員 申=申込・問合せ
詳細は各団体等に問い合わせください。

おおひらスキー (スノーボー) スクール

時1月31日(土)~2月1日(日) 場山形県蔵王温泉スキー場 対小学生以上
(小学生は保護者同伴) 定40人(先着順) 費一般18,000円、小学生16,000円
(バス代、宿泊代、指導料、保険料含む)(リフト代別) 内公認指導員が講習会を実施します。

第14回都賀綱引き大会参加チーム募集

時2月15日(日)8時~12時 場都賀中学校体育館 対市内在住、在勤の成人
(1チーム最低9名必要) ※チームより1名の大会協力員をお願いします。
市内企業の参加を、お待ちしております。 費1チーム1,000円 申平成27年1月15日(木)までに申し込み。

第65回県南五市対抗親善駅伝競走大会

1月12日(月) 小山市立文化センター西側(スタート)から、足利市陸上競技場(ゴール)までの計10区間で開催されます。

本市においても、栃木市A、Bの2チームが参加します。沿道では、選手への暖かい応援をお願いいたします。

内《中継所通過予定時刻》スタート(10時)~巴波川浄化センター野球場入口(10時23分)~大坂屋運送(10時35分)~おおひら歴史民俗資料館前(10時53分)~ゴール(12時22分) 本スポーツ振興課 25) 0930

第56回栃木県都市町対抗駅伝競走大会

県内有数の規模と歴史を誇る駅伝大会が、県庁(宇都宮市)~栃木市総合運動公園陸上競技場を往復するコースで開催されます。

また、同日、市総合運動公園内では第7回栃木県小学生駅伝競走大会(10時スタート)が開催されます。

◆日時 1月25日(日)雨天決行

◆場所 栃木県庁~栃木市総合運動公園陸上競技場

◆時間等 往路スタート 10時 県庁 復路スタート 12時30分

◆問合せ 本 スポーツ振興課 25) 0930

お口ピカピカ健口教室

~カラダ元気はお口から~

歯科医師の講演や、歯科衛生士による正しいお口のケアについてアドバイスします。

岩舟

◆場所 岩舟健康福祉センター(遊楽々館)
◆日時 1月15日(木) 14時~15時30分
◆対象 20歳以上の市民
◆定員 30人(先着順)
◆参加費 無料
◆問合せ・申込 岩健康福祉課 55) 7781

藤岡

◆場所 藤岡健康福祉センター(藤岡町赤麻)
◆日時 2月19日(木) 14時~16時
◆対象 20歳以上の市民
◆定員 30人(先着順)
◆参加費 無料
◆問合せ・申込 藤健康福祉課 62) 0904

都賀・西方

◆場所 都賀保健センター
◆日時 1月28日(水) 14時~15時30分(受付13時45分~)
◆対象 20歳以上の市民
◆定員 50人(先着順)
◆参加費 無料
◆問合せ・申込 都健康福祉課 29) 1103 西健康福祉課 92) 0311

ウイング栃木 第3期定期講座

◆時間 19時~21時
◆場所 栃木勤労青少年ホーム内(日ノ出町)
◆対象 市内在住か在勤のおおむね35歳以下の方
◆受講料 無料

◆申込・問合せ 1月5日(月)から教材費を添えて勤労青少年ホーム(22)3113へ直接申込み。
◆開館時間 月~金曜日/13時~21時 土曜日/17時~21時(日曜、祝日は休館)

Table with columns: 曜日, 講座名, 講師名, 定員, 教材費, 期間, 回数. Rows include エアロビクス, バドミントン, ビューティーヨガ, ソフトバレーボール, 楽しい料理, ズンバ, ベリーダンス, フラダンス.

みんなの伝言板

市民活動やシルバー人材センター、社会福祉協議会、県などから依頼された記事を掲載するコーナーです。

時=日時 場=場所 対=対象 内=内容 講=講師 担=担当医師 費=費用 定=定員 持=持物 申=申込み 問=問合せ

介護相談のお知らせ

時1月11日(日)10時~16時 場特別養護老人ホームまろにえ四季の里(大宮町) 対どなたでも 費無料 内介護保険、介護施設の利用や認知症など介護に関する相談 問特別養護老人ホームまろにえ四季の里 27-8501

シルバー人材センター入会説明会

時1月14日(水)13時30分~ 場栃木保健福祉センター(今泉町2丁目) 対市内在住で働く意欲のある60歳以上の方 問お住まいの

地域の事業所へ▽栃木事務局 23-4165
▽藤岡事業所 62-1534▽都賀事業所 27-8812▽大平事業所 43-0155▽西方事業所 92-8390▽岩舟事業所 55-8358

シルバー人材センター刃物研ぎ

時1月22日(木)9時~12時(申込は11時30分まで) 場栃木保健福祉センター西側シルバーセンター作業所前(今泉町2丁目) 費包丁類300円~・刈込はさみ500円~・修理100円 問シルバー人材センター 栃木事務局 23-4165

1玉で編めるフリルマフラー作り

時1月19日(月)10時~12時 場栃木市民会館(日ノ出町) 対どなたでも 定15人 費850円 申前日まで 内棒針を使って簡単なマフラー作りをします。 問生涯学習人材バンク 講師(須藤) 23-7190

ボランティア入門 あらかると講座

時①1月26日(月)「パソコン要約筆記ってなあに」②2月2日(月)「ボランティア活動とは」③④「はじめての朗読ボランティア」、「知的障がい理解」(2月開催予定) ※いずれも10時~12時 場栃木保健福祉センター(今泉町2丁目) 定各回20人(複数の受講可) 費無料 申12月25日(木)より電話または直接 内ボランティアの一步となるようなきっかけづくりを体験する講座。いろいろな体験で、興味のあることが見つかり

す。 問栃木市社会福祉協議会 22-4457

小山高専吹奏楽部第40回定期演奏会

時1月24日(土)13時30分開場14時開演 場栃木文化会館大ホール(旭町) 費無料 内ライニキー作曲「ここに驚は舞い上がる」、リード作曲「小組曲」他 問小山高専吹奏楽部(山本) 0285-20-2182(柴田教員室)

栃木県立学悠館高等学校説明会

時1月28日(水)14時~ 場栃木県立学悠館高等学校(沼和田町) 対入学・転入学・編入学希望者、保護者等 申前日までにFAXか電話 問栃木県立学悠館高等学校 20-7073 FAX24-9299

平成26年度 人権講演会

時1月29日(木)14時~15時30分 場栃木保健福祉センター(今泉町2丁目) 定80人(先着順) 費無料 申1月5日(月)~1月21日(水)電話または直接 問高田美保氏(一般社団法人社会福祉士事務所)にじみる理事) 内テーマ「高齢者虐待防止について」 問栃木市社会福祉協議会 22-4457

聞こえの悩み・補聴器・人工内耳の講演と相談会

時1月31日(土)10時~15時(講演:受付は、10時~10時30分、相談会:受付は14時まで) 場岩舟健康福祉センター遊楽々館

(岩舟町三谷) 問聞こえの悩みを持つ方 費無料 内補聴器や人工内耳の装用を検討されている方・関心がある方、難聴や聞こえの事で悩みをお持ちの方が対象の講演・相談会。相談はコミュニケーションに配慮しますので、聞こえない方でも安心して参加ください。 問栃木県中途失聴・難聴者協会 0285-51-1325

栃木しもつかれフォーラム

○しもつかれ作り料理講習会 時1月31日(土)13時30分~16時 定25人(先着順) 費500円 持エプロン、三角巾
○しもつかれの試食交流会 時2月1日(日)12時45分~15時 費500円 持Myはし 定50人(先着順) ※自作しもつかれ提供者募集

☆共通事項

場栃木保健福祉センター(今泉町2丁目) 問市食生活改善推進団体連絡協議会 しもつかれん 20-7131(くらら内)

こころの健康教室

~アルコール使用障害編~ 時2月6日(金)14時~16時 場下都賀庁舎(神田町) 対どなたでも 定60人 費無料 申1月30日(金)まで 内テーマ「その飲み方は大丈夫?お酒にのまれるその前に」 問国立病院機構久里浜医療センター副院長松下幸生氏 問栃木県栃木健康福祉センター 22-4121

謹賀新年 人間国宝、物故作家、有名・人気作家、その他多数取り扱っております。また、作家の個展を随時開催しております。(現代作家・物故作家陶磁器・掛軸・絵画・竹芸その他買取致します。) ぎやらりい ぜん株式会社 TEL.0282-25-0017 FAX.0282-20-3217

http://fortune-circle.com/ 訪問看護 Fortune Circle 0282-25-7010 緊急時24時間対応 保険外対応 介護保険・医療保険

かたづけ屋☆栃木です! あなたの家は、深呼吸してますか? ☆家屋の一般廃棄 (テーブル、家具、衣服、家電など)の処理 栃木市指定第19号 一般廃棄物処理業 (株)Cri-Kai 栃木市宮町55-1 TEL 0282-30-1632 FAX 0282-31-2870 E-mail cri-kai@cc9.ne.jp

文化芸術のお知らせ

日=日時 会=会場 料=料金 定=定員 対=対象 子=チケット プ=プレイガイド
申=申し込み 開=開場 演=開演時間 託=託児サービス 予=電話予約 問=問い合わせ

栃木文化会館 ☎ 23-5678

栃木ワークショップ倶楽部 望月崇博
主にペアワークを基本に行います。普段の日常とはちょっと変わった世界へカラダで冒険してみます。
日 1月24日(土) 13時～受付、13時30分開始 対 小学生以下(保護者同伴で来場ください) 定 20人(先着順) 費 1,000円(当日持参ください) 申 栃木文化会館の窓口・電話・FAXにて受付。名前、住所、電話番号、参加人数をお伝え下さい。

うずま寄席 柳亭市馬 独演会
日 2月8日(日) 開場13時30分、開演14時
場 小ホール 対 未就学児入場不可 定 400人 費 全席指定2,800円 プ 市内文化会館5館、佐野市文化会館、小山市立文化センター、ぴあ、ローソン、e+ 好評発売中

ファミリーコンサート 音楽のおくりもの
赤ちゃん生まれ「わいわいコンサート」は、0歳から大歓迎のコンサート。4歳以上のお子様は、「アフタヌーンコンサート」で楽しくクラシック。本格的な室内楽と、楽しいコーナーで素敵な休日です。

日 2月14日(土)「わいわいコンサート」11時開演、「アフタヌーンコンサート」14時開演
場 大ホール 対 「わいわいコンサート」年齢制限なし。「アフタヌーンコンサート」4歳未満入場不可。 定 各公演1200人 費 全席指定 各公演とも、中学生以上1,500円/3歳以上小学生以下500円※2公演は、別々にチケットが必要。※座席を利用する場合は3歳未満でもチケット必要 プ 市内文化会館5館、オオノ楽器、オング楽器 好評発売中

ピアノ開放デー♪気分はピアニスト♪
スタインウェイでピアニスト気分を味わいま

せんか。演奏プログラムを配布し、発表会スタイルで行います。

日 2月15日(日) 10時～16時 場 大ホール
対 ピアノを弾ける小学生以上の方 定 50組(先着順) 費 無料 申 1月17日(土)～栃木文化会館の窓口・FAXで。申込用紙は文化会館・市役所・HP等で配布。

都賀文化会館 ☎ 27-8855

BBBB in TSUGA
(ブラック・ボトム・プラス・バンド・コンサート)
関西で結成されたプラスバンドBBBBと、國學院大學栃木中学・高等学校吹奏楽部、栃木市民吹奏楽団のコラボレーション。
日 1月18日(日) 開場14時30分、開演15時 定 800人 費 全席自由一般2,000円、高校生以下1,000円(4歳以上有料) プ 市内文化会館5館、小山市立文化センター 好評発売中

藤岡文化会館 ☎ 62-4351

とちぎシネマ倶楽部「そして父になる」
日 2月8日(日) 開場10時、開演10時30分／開場13時30分、開演14時 場 藤岡文化会館ホール 定 400人×2回 費 全席自由500円 申 12月14日(日) 発売開始
普 市内文化会館5館

ピアノ開放デー♪気分はピアニスト♪
ホール貸切で、ピアノを開放。家族やグループで演奏を楽しんだり、練習・録音も。
日 3月21日(土)・22日(日) 各日10時～16時 場 藤岡文化会館ホール 対 ピアノを弾ける5歳以上の方 定 15組×2日(先着順) 費 無料 申 1月17日(土)～藤岡文化会館の窓口・FAX。申込用紙は市内文化会館・市役所・HP等で配布。

とちぎ蔵の街美術館

☎ 20-8228

珠玉の癸生川コレクション —近現代の美術と工芸—

1月11日(日)～

- 開館時間 9時～17時(入館は16時30分まで)
- 休館日 月曜日(祝日の場合は翌日休館)、2月12日、展示替え期間の2月16日～2月19日)

当館が所蔵する癸生川コレクションの中から、人間国宝に認定された陶芸家・加藤土師萌、藤本能道、佐野市出身の田村耕一、また、本市出身の竹工芸家・飯塚環玲齋の日本画や日光市出身の画家・小杉放菴の作品など約50点を展覧します。なお、会期中、一部の作品について展示替えを行います。

区分	料金
一般(高校生以上)	300円(200円)
中学生以下	無料

※身体障害者手帳、療育手帳、障害者保健福祉手帳の交付を受けている方とその介護者は無料
※()内は、20名以上の団体割引料金



加藤土師萌<赤絵四君子富貴寿楽文瓢瓶> 1945年栃木市蔵 [癸生川コレクション] 撮影：田中学而

とちぎ蔵の街美術館 (万町3-23/☎20-8228/FAX20-8227)
※駐車場は蔵の街観光館南、大通り沿いの蔵の街駐車場をご利用ください。

岩舟文化会館(コスモスホール)

☎ 55-7055

「TSUKEMEN LIVE 2015」



2つのヴァイオリンとピアノのブラグレス・インストウルメンタル・ユニット。メンバーそれぞれが手掛けるオリジナル曲をはじめ、クラシックはもちろん、映画音楽・ジャズ・ゲーム音楽からアニメ曲まで幅広いジャンルで魅了します。クラシックでもない、ポップでもないTSUKEMENという音楽をお楽しみください!!
日 3月7日(土) 15時開演 プ 市内文化会館5館、オオノ楽器、小山市立文化センター、オング楽器ハーモニープラザ、金井楽器店 対 未就学児はご遠慮ください 定 約600席(全席指定) 費 全席指定チケット3,500円 好評発売中

図書館コーナー



- ★栃木市図書館5館共同企画**
〈図書館市民フェスタ〉
1月25日(日) 10時～16時
▽5館共同企画「山本有三展」
▽栃木館「高校生向け企画」
▽大平館「図書館演奏会」
▽藤岡館「児童向け読み聞かせ」
▽都賀館「児童向け工作教室」
▽西方館「児童向けおはなし会」
などを実施予定。他、雑誌リサイケルなど
※詳細は栃木図書館へ問い合わせ。
※参加自由
- ★おはなし広場「読み聞かせ」**
1月10日(土) 10時30分～11時
「たまごのあかちゃん」
1月24日(土) 10時30分～11時
- ★えほんデビュー**
1月17日(土) 11時～11時30分
場 1階おやこルーム
出 ボランティア
対 対象 赤ちゃん未就学児
★としかん民話のひろば
1月17日(土) 11時～11時30分
出 演 民話美寿々会栃木支部
※参加自由
- ★おはなし会・工作教室**
1月10日(土) 14時～15時
▽おはなし会
紙芝居
「びんぼうがみとふくのかみ」
- ★おはなし会**
1月17日(土) 14時～15時
紙芝居「ゆめみこぞう」
▽工作教室
「羽子板作り」
1月17日(土) 14時～15時
▽おはなし会
紙芝居「ぬすびととこひつじ」
絵本「ゆうかんなヒツジかい」
▽工作教室
「羊のおき物」
場 所 おやこくしょつ
出 演 ふじおかおはなし会
「コロポックル」
※参加自由
- ★おはなし会**
1月17日(土) 11時～12時
▽テーマ「節分・冬」
場 所 児童書コーナー
出 演 おはなしボランティア
「おはなし☆きらら」
- ★おはなし会**
1月25日(日) ①10時～10時30分
②13時～13時30分(2回公演)
▽さむい冬をそばしっちゃおう!
パネルシアター
「わらいごえっていいな」
エプロンシアター
- ★おはなし会**
1月24日(土) 14時～14時30分
折紙 雪だるま
紙芝居 「ゆきだるまのぼたん」
紙芝居 「かさじぞう」
折紙 リンゴちゃん
場 所 キッズコーナー
対 象 幼児から小学校低学年
- ★おはなし会**
1月10日(土) 14時～14時30分
絵 本
「おせちいつかのおしよがつ」
- 市図書館西方館**
☎ 92-2512
[開館9時30分～18時/休館 月
休室月、祝(土)日は開室、年末年始
※他館とは貸出カードが異なりますので
(ご注意ください。)]
- 岩舟公民館図書室**
☎ 55-2500
[開室 水・日 9時30分～18時、火 13時～20時
休室 月、祝(土)日は開室、年末年始
※他館とは貸出カードが異なりますので
(ご注意ください。)]
- 1月9日(金)・23日(金)
10時30分～11時
▽工作教室
「ねずみのよめいり」他
絵 本 へんしんシリーズより
場 所 児童書コーナー
出 演 「西方分館スタッフ」
※参加自由
- 1月10日(土) 14時～14時30分
場 所 1階児童クラブ室
出 演 絵本の読み聞かせボラ
ンティア「おはなししゃぼんだま」
★中学生・高校生の皆さんへ
このたび「若葉本棚」をリニューアル。部活、進路などに関する本、明星、セブエンティーンなどの若者向けの雑誌、司書が厳選した漫画など、1,000冊以上を集めたコーナーです。
▽おはなし会
紙芝居
「ねずみのよめいり」
場 所 2階視聴覚室
出 演 おはなしボランティア
「りんごの会」



子育て広場



日 = 日時 場 = 場所 対 = 対象 内 = 内容 講 = 講師
 定 = 定員 費 = 費用 持 = 持物 申 = 申込



いまいずみ児童館 (☎ 27 - 5322)

- わくわくたいむ
目 1月6日(火)14時～15時30分(時間内参加自由) 対 4歳児以上 内 書初め、福笑いを作って遊ぼう
- スマイル・スマイル
目 1月9日(金)10時～11時30分(時間内参加自由) 対 3か月～1歳5か月児 内 もこもこひつじさんペン立て作り
- にこにこたいむ
目 1月13日(火)10時～11時30分(時間内参加自由) 対 1歳6か月以上の未就園児 内 もこもこひつじさんペン立て作り
- 豆まき会
目 1月31日(土)10時30分～※時間までにお越し下さい。 内 鬼のガラガラ豆入れを作って鬼退治!
- 2月のママといっしょ
◇うさぎクラス(6～11か月児) 目 2月13日(金)10時30分～ 内 ぼかぼかあそび 持 バスタオル
◇くま①クラス(1歳～1歳5か月児) 目 2月17日(火)10時30分～ 内 ふれあいあそび
◇くま②クラス(1歳6か月児～1歳11か月児) 目 2月17日(火)11時15分～ 内 ふれあいあそび
◇ぞうクラス(2歳以上の未就園児) 目 2月20日(金)10時30分～ 内 雪あそびごっこ 持 クレヨン※4クラス共通 申 1月15日(木)～1月29日(木)
- おたんじょうび会
目 2月27日(金)10時30分～ 対 2・3月生まれの子 定 20組(先着順) 内 おたんじょうびシアター、ふれあいあそび等 申 1月15日(木)～
☆共通事項 費 無料 申 電話または直接児童館へ

そのべ児童館 (☎ 20 - 6231)

- 新春福引き
目 1月4日(日)9時～17時 対 幼児以上 定 先着50人
- ぺたぺた記念日
目 1月13日(火)、14日(水)10時～11時30分 対 0歳以上 内 手形・足形、身長体重測定※誕生月のお友達に写真のプレゼントあり
- 親子ピクス
目 1月19日(月)10時～10時45分 対 1歳以上の未就園児と保護者 講 大橋光子氏 定 25組(先着順) 持 飲み物、動きやすい服装 申 1月5日(月)～
- のびのびひろば
目 1月20日(火)10時～11時30分(時間内参加自由) 対 1歳以上の未就園児
- ぶちぶちひろば
目 1月21日(水)10時～11時30分(時間内参加自由) 対 0～11か月児
♥印の共通事項 内 アニマルくるくるこま

はこのもり児童センター (☎ 24 - 4034)

- お正月遊びをみんなで楽しもう!
目 1月4日(日)～6日(火)時間内自由参加 対 18歳未満(未就学児は保護者同伴) 内 昔ながらの遊びを体験
- かたんナンです!!キーマカレー&ナン
目 1月18日(日)10時30分～13時30分 場 第五地区コミュニティプラザ調理室 対 小学生以上18歳未満 内 ネットワークみなみの方と一緒に作って食べよう※アレルギー有無確認の為、保護者の同意書の提出が必要 定 20人 持 エプロン・三角巾・マスク 申 1月4日(日)9時～申込先着順(電話可)

地域子育て支援センター (☎ 23 - 2740)

- ほんわかタイム
目 1月6日(火)10時～11時 場 とちぎコミュニティプラザ2F和室 対 0歳児 内 親子でふれあい遊びとおしゃべりタイム

- 小児歯科衛生士さんの話
目 1月16日(金)10時30分～ 対 未就園児 内 歯の話と歯磨き指導 講 早乙女歯科医院歯科衛生士 持 はぶらし、タオル
- 子育て講座
目 1月22日(木)10時30分～11時 対 未就園児の親子 内 絵本の読み聞かせと本屋さんが薦める楽しい絵本 講 こどものとも社吉田壮一氏 定 20組 申 1月8日～

地域子育て支援センターおおひら (☎ 43 - 1134)

- 赤ちゃんサロン
目 1月8日(木)・22日(木)(どちらか1日のみ)10時30分～11時30分 対 0歳児 内 ふれあい遊びやママ同士のおしゃべり 定 30組(託児あり) 申 受付中
- ころころ広場
◇お正月遊び 目 1月20日(火)10時30分～11時30分 対 乳幼児 定 30組 申 1月6日(火)～
◇節分にちなんで 目 1月27日(火)・2月3日(火)(どちらか1日のみ)10時30分～11時30分 対 乳幼児 定 30組 申 1月6日(火)～
◇ウルトラボールを作ろう 目 2月17日(火)10時30分～11時30分 対 乳幼児 定 30組 申 1月13日(火)～
- ベビーマッサージ
目 2月5日(木)10時30分～11時30分 対 0歳児 内 ホホバオイルを使用したマッサージ 講 阿部淳子助産師 定 20組(上の子の託児あり・今年度初めての方のみ) 持 大きめのバスタオル 申 1月8日(木)～
- プチころころ
目 2月12日(木)・13日(金)①13時30分～②14時～③14時30分～/2月14日(土)①9時30分～②10時～③10時30分～④11時～⑤13時30分～⑥14時～⑦14時30分～ 対 乳幼児 内 足形でおひなさま製作 定 各回5組程度 申 1月13日(火)～
☆共通事項 時 10分前集合 場 大平みなみ児童館 申 電話または直接大平みなみ児童館へ

地域子育て支援センターふじおか (☎ 62 - 5011)

- わくわくタイム
◇どち介助を作ろう! 目 1月9日(金)
◇身長体重手形測定(カードプレゼント) 目 1月16日(金)・23日(金)
◇節分の製作&豆まき 目 1月30日(金)
◇サーキットあそび 目 2月6日(金)
☆共通事項 10時30分～11時30分 対 乳幼児 定 各20組(先着順) 費 無料 申 1月5日(月)～

地域子育て支援センターつが (☎ 27 - 2122)

- 親子リトミック
目 1月22日(木)10時30分～11時30分 対 1歳以上児 講 篠崎真喜子氏 定 15組 持 汗拭きタオル・飲み物 申 1月7日(水)～
- すくすくタイム
◇身体測定・窓飾り制作 目 1月8日(木)10時30分～11時30分 対 未就園児
◇凧制作 目 1月15日(木)10時30分～11時30分 対 未就園児
◇節分の制作 目 1月29日(木)10時30分～11時30分 対 未就園児
☆共通事項 費 無料

地域子育て支援センターにしかた (☎ 92 - 2900)

- 人形劇鑑賞
目 1月9日(金)10時～11時 場 なかよしこども園遊戯室 対 未就園児 内 劇団【まごあぐす】によるパネルシアターと人形劇の公演
- 大きくなったかな
目 1月14日(水)10時30分～11時30分 対 未就園児 内 手形・足形、身長体重測定
- 1・2月生まれのお誕生会
目 1月21日(水)10時30分～11時30分

- 未就園児
○布絵本作り
目 1月28日(水)10時30分～11時30分 対 未就園児 申 15組(先着順)
☆共通事項 費 無料

地域子育て支援センターいわふね (☎ 55 - 7920)

- 運動をしよう「親子ピクス」
目 1月22日(木)10時30分～11時30分 場 こなら館 対 乳幼児と保護者 持 運動しやすい服装・上履き・飲み物 講 大橋光子氏 定 30組 申 1月6日(火)より
- わいわいクラブ
目 1月17日(水)10時 内 親子製作
- 誕生会・おはなし会
目 1月14日(水)10時～
- うきうきクラブ
目 1月21日(水)10時30分～ 内 親子遊び
- にこにこクラブ
目 1月28日(水)10時30分～ 内 ふれあい遊び
☆共通事項 費 無料

さくら保育園子育て支援センター (ゆめふうせん/☎ 24 - 3900)

- ほのぼの移動広場
目 1月6日(火)20日(火)10時30分～11時30分※時間内参加自由 場 イオン2Fちびっこ広場 対 未就園児 内 歌遊び、絵本読み、ミュージック・ケアや子育て相談(看護師相談あり)
- 親子ふれあい給食
目 1月9日(金)受付10時～10時30分 定 5組(当日先着順) 費 親子で800円(離乳食あり)
- 双子ちゃん遊ぼう
目 1月19日(月)10時～12時 対 未就園児の双子と保護者または双子を妊娠中の方 費 無料※一般の方にも開放
- 健康相談日
目 1月19日(月)10時～12時、13時～15時 対 未就園児 内 身体測定※午前中、助産師相談あり(予約不要)
- マタニティー&ベビーの日
目 1月22日(木)14時～15時 対 妊娠5か月以上(臨月を除く)の妊婦または夫婦 定 2組 内 赤ちゃんのお世話、調乳、おやつ試食 持 エプロン、母子手帳 費 無料 申 電話受付10時～15時
- 豆まきだよ!集合
目 1月28日(水)10時～11時30分 場 さくら3Jホール(2F) 対 未就園児 定 25組(先着順) 費 200円 申 1月5日(月)～16日(金)までメールにて
☆共通事項 下記アドレス宛に保護者名、子ども名、読み仮名、項目、生年月日、〒住所、電話番号を送信。 sakura-3j@sakura-kids.jp
- リズムdeボン
目 1月30日(金)10時～11時 対 未就園児 内 リトミックやミュージック・ケアを取り入れたリズム遊び 費 無料 申 不要

さくら3Jホール (☎ 22 - 7100)

- お菓子作りに挑戦!
目 1月31日(土)12時30分さくら3Jホール集合13時～16時 対 小学生 場 吹上地区公民館 定 15組(先着順) 費 500円 持 エプロン、三角巾 申 1月19日(月)～23日(金)電話受付

けやき保育園子育て支援センター (きらり/☎ 23 - 8905)

- 試食会に参加しよう
目 1月16日(金)11時30分～12時30分 対 2歳～未就園児 内 保育園の給食を親子で試食 講 当園栄養士 定 5組(先着順) 費 一組500円 持 飲み物、食食用エプロン(使用される方のみ) 申 1月5日(月)～1月7日(水)
- 身体測定・手形の日★
◇0歳～1歳6か月 目 1月7日(水)・9日

- (金)10時30分～11時30分
◇1歳6か月～未就園児 目 1月8日(木)10時30分～11時30分
内 手形・足形、身長体重測定。
- 節分に参加しよう!
目 2月3日(火)10時45分～11時30分 対 1歳10か月～未就園児 定 15組(先着順) 申 1月13日(火)～1月15日(木)
- カレンダー作り★
目 1月19日(月)・26日(月)10時30分～11時30分/1月23日(金)13時30分～14時30分 対 0歳～未就園児 内 2月のカレンダーと折り紙を製作。
- リトミックに参加しよう!
目 2月6日(金)10時15分～11時30分 対 1歳10か月～未就園児 講 篠崎真喜子氏 定 20組(先着順) 持 飲み物(水分補給用)、汗拭きタオル、動きやすい服装 申 1月20日(火)～1月22日(木)
- 絵本の会★
目 1月28日(水)10時45分～11時15分 対 0歳～未就園児 内 紙芝居や手遊び、ペープサート
★印は自由参加。
☆共通事項 申 電話受付は、9時30分から。

ひがしのもり保育園子育て支援センター (ふれあいポッケ/☎ 27 - 8890)

- らんぐざーむ♪と遊ぼう
目 1月26日(月)10時30分～11時30分 対 1歳6か月～未就園児 内 ピアノ生演奏を聴きながら、うた遊び、リズム遊びを楽しむ。身軽な服装で。 講 らんぐざーむ 費 無料
- 大きくなったね!
内 身長体重測定。誕生月には手形・足形。育児相談など。
◇6か月～1歳5か月児 目 1月8日(木)、16日(金)11時～12時 持 バスタオル、測定しやすい服装
◇1歳6か月～未就園児 目 1月9日(金)、15日(木)11時～12時
- 日本のお正月のあそびをしよう
内 身近な素材を使った遊び、スタンプ遊びなど
◇6か月～1歳5か月児 目 1月20日(火)、23日(金)、30日(金)11時～12時
◇1歳6か月～未就園児 目 1月19日(月)、21日(水)、28日(水)11時～12時
☆共通事項 定 15組 持 飲み物の 申 1月6日(火)～1月8日(木)

大平児童館 (☎ 43 - 2350)

- わいわい広場
目 1月16日(金)・30日(金)10時30分～11時30分 対 0～3歳児の親子 内 16日…絵の具遊び、30日…節分製作
- 天体観測
目 1月7日(水)・21日(水)19時～20時30分 対 全年齢 内 防寒の準備をして、彗星を見つけよう。雲が多い場合は中止。 講 関口守康
☆共通事項 費 無料 申 不要

大平みなみ児童館 (☎ 43 - 9880)

- ハッピーくじ
目 1月6日(火)～ 対 来館者(小学生・幼児) 内 おみくじを引いて今年の運勢を占おう! 定 約200人(なくなり次第終了) 費 無料

ファミリーサポートセンター栃木 (栃木/☎25-1040・大平/☎43-1134)

- ファミ・サポ講習会：心理士さんの話
目 2月13日(金)10時～11時30分 場 とちぎコミュニティプラザ 対 どなたでも 内 「心の発達とその問題」講 心もサポートセンター心理士 定 20組 申 随時受付
☆共通事項 費 無料

休日・夜間救急診療

◀栃木地区急患センター1月の当番医師▶

境町 ☎(22) 8699

【診療時間等】

平日19時～22時(内科/小児を含む)
 休日 9時～21時(内科/小児を含む)(外科)
 ※変更になる場合もありますので、事前に電話確認をしてお出かけください。
 ※急患センターは、急病の患者さんに対し応急的な診療を行う施設です。急病ではない患者さんは、かかりつけ医師等の診療時間内に受診するなど、急患センターの正しい利用をお願いします。

1	木	内：筒井(筒井医院) 外：長(大平ファミリークリニック)
2	金	内：大門(康)(大門内科医院) 外：川島(かわしまクリニック)
3	土	内：土谷(土谷医院) 外：島田(均)(しまだクリニック)
4	日	内：箕輪(箕輪内科) 外：林(のぞみ整形外科)
5	月	山門(山門クリニック)
6	火	成田(成田内科)
7	水	中元(中元内科医院)
8	木	藤沼(仁)(大平下病院)
9	金	青木(章)(静和医院)
10	土	青木(虎)(青木医院)
11	日	内：田村(田村医院) 外：森川(森川内科外科クリニック)
12	月	内：斉藤(伸)(さいとう小児科) 外：三浦(三浦整形外科)
13	火	金田(金田医院)
14	水	恵川(与倉ペインクリニック)
15	木	河口(河口医院)
16	金	大山(大山整形外科)
17	土	土谷(土谷医院)
18	日	内：中元(中元内科医院) 外：中野(誠)(中野病院)
19	月	青木(虎)(青木医院)
20	火	桜井(桜井こどもクリニック)
21	水	横山(よこやま内科小児科クリニック)
22	木	川島(かわしまクリニック)
23	金	橋本(安)(橋本医院)
24	土	箕輪(箕輪内科)
25	日	内：成田(成田内科) 外：青木(虎)(青木医院)
26	月	筒井(筒井医院)
27	火	斉藤(伸)(さいとう小児科)
28	水	竹田(竹田内科医院)
29	木	野崎(野崎医院)
30	金	亀田(亀田整形外科医院)
31	土	玉野(たまのクリニック)

◀急患センター終了後、問合先▶

◆栃木市消防本部
 月～土曜日の22:00以降 ☎(22)0119
 日曜・祝日・年末年始の21:00以降 ☎(24)9999
 (音声ガイダンス)

◀小児救急診療(0歳から中学生)▶

◆とちの木病院(大町) ☎(22)7722
 日曜日 19:00～21:00
 ※市内の小児科開業医が中心となり実施しています。
 ◆下都賀総合病院(富士見町) ☎(22)2551
 木・金曜日 17:00～22:00(要電話確認)
 【年末年始の診療案内】
 ・1月1日(木)は日中のみ診療を行います。
 (受付時間：8:30～16:00)
 ・1月2日(金)は休診。

◀とちぎ子ども救急電話相談▶

お子さんの急な病気やけがについて、経験豊富な看護師が相談に応じます。
 月曜日～土曜日 18:00～翌朝8:00
 日曜日・祝休日 24時間(8:00～翌朝8:00)
 ☎028-600-0099 プッシュ回線の場合 #8000

◀とちぎ医療情報ネット▶

県内の病院・診療所・歯科診療所・薬局等の情報を提供するためのシステムです。
 ○ホームページ
 「とちぎ医療情報ネット」と検索するか、アドレスバーに下記のURLを入力。
<http://www.qq.pref.tochigi.lg.jp/>
 ○モバイル版
<http://www.qq.pref.tochigi.lg.jp/kt/>



見逃さないで!脳卒中初期症状

何か変・・・もしかして脳卒中!?ととりあえず様子みて・・・はダメです。

脳卒中の治療の遅れは命にかかわります。しかし、治療開始が早ければ後遺症が残る可能性が低くなります。脳梗塞を発症して3時間半以内に病院に到着すれば、**血栓溶解剤(t-PA)**治療を受けることができますので、脳卒中かな?と思ったら、すぐに救急車を呼びましょう。



突然おこる脳卒中初期症状

～チェック!FAST(ふあすと)!!～

- ◇顔の片側が下がる、ゆがみがある<Face>
 - ◇片腕に力が入らない<Arm>
 - ◇ことばが出てこない、ろれつがまわらない<Speech>
 - ◇症状に気づいたら発症時刻を確認してすぐに119番を!<Time>
- 他に、立てない、フラフラする、激しい頭痛、片目が見えにくい 等

脳卒中の最大の原因は動脈硬化です。望ましい生活習慣と適度な運動で予防することができます。そして、年1回の健康診査で健康管理を!!



～健康のために 年に1回健康診断を受けましょう～

2月の健康相談・栄養相談

※予約制です。事前に問合先まで連絡ください。

日	曜日	会場	受付時間
5	木	大平ゆうゆうプラザ	13:30～16:30
10	火	藤岡保健福祉センター	13:30～16:30
19	木	西方保健センター	9:00～11:30
23	月	栃木保健福祉センター	9:00～11:30
25	水	岩舟遊楽々館	9:30～11:00
26	木	都賀保健センター	13:30～16:30

2月のこころの健康相談

※予約制です。事前に問合先まで連絡ください。

カウンセラーが相談に応じます。

日	曜日	会場	受付時間
24	火	栃木保健福祉センター	13:30～16:30

1月の乳幼児健診

※個別通知にて案内した時間にお越しください。

内容	日	曜日	地域(会場)
4か月児健診	7	水	栃木(栃木保健福祉センター)
	14	水	都賀(都賀保健センター)
	20	火	栃木(栃木保健福祉センター)
	22	木	藤岡(藤岡保健福祉センター)
	22	木	岩舟(岩舟遊楽々館)
	27	火	大平(大平ゆうゆうプラザ)
	27	火	西方(西方保健センター)
9か月児健診	14	水	都賀(都賀保健センター)
	21	水	栃木(栃木保健福祉センター)
	22	木	藤岡(藤岡保健福祉センター)
	22	木	岩舟(岩舟遊楽々館)
	27	火	西方(西方保健センター)
	28	水	大平(大平ゆうゆうプラザ)
1歳6か月児健診	6	火	大平(大平ゆうゆうプラザ)
	8	木	栃木(栃木保健福祉センター)
	8	木	藤岡(藤岡保健福祉センター)
	16	金	岩舟(岩舟遊楽々館)
3歳児健診	7	水	大平(大平ゆうゆうプラザ)
	15	木	栃木(栃木保健福祉センター)
	19	月	都賀(都賀保健センター)
	23	金	西方(西方保健センター)
	28	水	栃木(栃木保健福祉センター)
2歳児歯科健診	27	火	栃木(栃木保健福祉センター)

成人健診等のご案内

1月の集団検診日程

日	曜日	会場	対象	受診項目				
				A検査	B検査	C検査	乳がん検診	特定健診
7	水	栃木保健福祉センター[新規]	女	○				×
8	木	大平ゆうゆうプラザ	男女	○				○
9	金	大平ゆうゆうプラザ	男女	○				○
10	土	栃木保健福祉センター	女	○				×
14	水	栃木保健福祉センター	男女	○				○
19	月	岩舟遊楽々館	女	○				×
21	水	栃木保健福祉センター	男女	○				○
28	水	栃木保健福祉センター[新規]	男女	○				○

※7日と28日に日程を追加いたしました。
 検診日当日の受付時間は、8:30～10:30です。

乳幼児健診等のご案内

1月の子育てサロン	日	曜日	地域(会場)
	5	月	栃木(栃木保健福祉センター)
	14	水	大平(大平ゆうゆうプラザ)
	14	水	岩舟(岩舟遊楽々館)
	19	月	藤岡(藤岡保健福祉センター)
	21	水	西方(西方保健センター)
	26	月	都賀(都賀保健センター)

すくすく教室

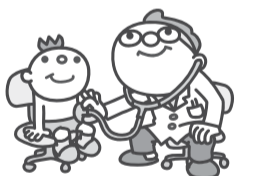
※事前に問合先まで連絡ください。

会場	月	日	曜日	内容
栃木保健福祉センター	1	23	金	ふれあい遊び・絵本の読み聞かせ
大平ゆうゆうプラザ	1	21	水	離乳食教室・子育て相談
藤岡保健福祉センター	1	9	金	離乳食実習
	2	24	火	ベビータッチケア
西方保健センター	1	14	水	子育てのお話

両親教室

※事前に問合先まで連絡ください。

内容	会場/日程	
	栃木保健福祉センター	大平ゆうゆうプラザ
①妊娠中の生活・仲間づくり	終了	1月23日(金)
②育児について・妊娠中の栄養	終了	2月10日(火)
③妊婦体験・赤ちゃんのお風呂	1月17日(土)	3月14日(土)



問合先

本庁健康増進課
 ☎(25) 3511
 ☎(25) 3512
 大平健康福祉課
 ☎(45) 1788
 藤岡健康福祉課
 ☎(62) 0904
 都賀健康福祉課
 ☎(29) 1103
 西方健康福祉課
 ☎(92) 0311
 岩舟健康福祉課
 ☎(55) 7781

とちぎ散歩

第30回 村檜神社



▲ 村檜神社本殿

岩舟地域の中で唯一の国指定重要文化財である村檜神社の創建は古く、飛鳥時代(646年)まで遡ります。本殿は優美な春日造りで室町時代後期の傑作。屋根は、檜の皮を重ね竹釘を用いる檜皮葺で、関東では大変珍しく、その美しさを損なわれないよう約50年に一度葺き替えられています。この社は延喜式内社で下野国12社の三の宮でもあります。



戦国の世には、藤原秀郷が唐沢山に城を造る時、この社が北鬼門にあたることから武士の守り神、戦いの神として、厚く崇敬しました。939年平将門討伐の時、戦勝祈願して功があり、この社の御神徳のおかげであると弓矢等を奉納し守護神と崇めて、子孫に至るまで厚く崇敬したと伝えられています。その後、源頼義・義家も奥州征伐の際参詣し、太刀一振り



▲ 伝左甚五郎作

を奉納したということ。本殿の左方の柱元に、左甚五郎作と伝えられる瓜の彫刻があります。本殿内にあるため通常は見られませんが、お正月には一般公開されますので、是非この機会にご参拝されてはいかがでしょうか。

とちぎ散歩は、栃木市にある名所、旧跡など観光スポットを紹介します。

平成26年1月生まれの赤ちゃん



飯田 琴乃ちゃん



おちあい 咲愛ちゃん



わが家の天使

エンゼル



はぎわら 千晶ちゃん



かとう 立季ちゃん



しいな 暁ちゃん



なかい すずか 涼華ちゃん



たけだ みゆ 美結ちゃん



やちむら ゆずは 谷地村柚羽ちゃん



おおで めい 芽生ちゃん



すどう ゆうま 優真ちゃん



もりと しゅん 駿ちゃん



こばやし おお 音央ちゃん



まつやま しずく 穩空ちゃん



やまなか りょうじけ 遼介ちゃん



やまむら りおな 山室莉緒奈ちゃん



さとう いつみ 樹ちゃん



かね こげん の すけ 金子源之助ちゃん



きくち まこ 菊池 優心ちゃん



なかだ とうま 桃慎ちゃん



せきぐち りつきあ 関口留輝亜ちゃん



わかな れい 若菜 玲衣ちゃん

(募集) 写真の裏に赤ちゃんの名前(ふりがな)・生年月日・住所・電話番号・保護者名を記入して〒328-8686市役所秘書広報課へ。写真は返却しません。

(締め切り) 平成26年3月生まれ 1月15日(木)
(当日必着) 平成26年4月生まれ 2月13日(金)

にしかた子どもネットワーク事業「どんど焼き」

どんど焼きの火にあたり、焼いた団子を食べれば、その1年間健康でいられるなどの言い伝えもあります。どなたでも参加できますので、ぜひみなさんで、良い年を迎えましょう!

- ◆日時 1月24日(土)16時45分~19時(荒天の場合は1月25日)
- ◆場所 道の駅にしかた 西側田んぼ
- ◆問合せ先 にしかた子どもネットワーク(西方教育支所内) ☎(92)2879



渡良瀬遊水地講演会

現在策定中の渡良瀬遊水地ハートランドプランでは、渡良瀬遊水地の環境保全と賢明な利用を目標とし、渡良瀬遊水地の豊かな環境を将来の世代に引き継ぐことを目指しています。豊かな自然環境の中に多様な生き物が生育する渡良瀬遊水地を皆さんにより知ってもらうため講演会を行います。

- ◆日時 1月31日(土)13時30分~15時(13時開場)
- ◆場所 大平文化会館(大平町蔵井)
- ◆定員 800人(先着順) ◆参加費 無料
- ◆講師 イルカ氏(シンガーソングライター、IUCN国際自然保護連合親善大使)
※この講演はお話のみで、歌はありません。
- ◆展示 渡良瀬遊水地に関する植物、野鳥、昆虫などのパネル等の展示
- ◆問合せ先 総合政策課 遊水地ワイズユース担当 ☎(62)0919



水とみどりのふれあい体験活動参加者募集

- ◆日時 2月14日(土)10時~15時
- ◆定員 親子10組(先着順)
- ◆申込 1月30日(金)までに、直接本農林課へ
- ◆内容 間伐材を使ったプランターづくり・ホタルの幼虫放流・特用林産教室 ※木工品は持ち帰り
- ◆問合せ先 本農林課 ☎(21)2289
- ◆場所 出流ふれあいの森(出流町)
- ◆参加費 無料

とち介への応援、ありがとうございました

9~11月にかけて開催された「ゆるキャラグランプリ2014」において、市のマスコットキャラクターとち介が、全国約1700ものキャラクターの中で、見事8位に輝きました。初出場のとち介が上位入賞をできましたのも、応援していただいた皆さん1人1人のおかげです。本当に、ありがとうございました!とち介はこれからも、皆さんからの声援を受けながら、栃木市のPRに努めていきます。今後とも温かいご支援、よろしくお願ひします。



▲最終順位発表の様子(ゆるキャラグランプリ2014 inあいちセレクトシアにて)

謹賀新年
外壁・屋根塗装・リフォーム工事請負

現場作業・管理者募集!! 社会保険完備
《内容》住宅塗装・リフォーム等の現場作業・管理者(年齢不問・初心者歓迎)

オオアク建装工業株式会社
栃木市箱森町51-28(運動公園東側P前) TEL:0282-22-5981(見積・診断無料)

介護付きだから安心
医療・介護24時間対応
個別リハビリテーション
充実した個室設備

ハーモネットハウス大平
入居者募集

高齢者向け優良賃貸住宅 栃木県指定 特定施設入居者生活介護

☎0120-333-675 栃木市大平町富田5-230 受付/午前9時~午後6時

Halp Enterprise 株式会社ハルプ・エンタープライズ
〒328-8686 栃木市大平町富田5-230

地域話題を写真で紹介!

まちかど

ニュース

市内各地から、楽しい話題が届きました!

地域話題を Facebookでもお届けしています。



Facebookに登録の無い方でもご覧になれます。
<https://www.facebook.com/TochigiCity>

西方文化祭

11月8日、9日の2日間、西方総合文化体育館を会場に、第4回栃本市西方文化祭が開催されました。この催しでは、絵画、手工芸、書道、写真等の作品展示のほか、ダンスやコーラス、吟詠や語り部などの発表も行われ、夜にはカラオケ大会で盛り上がりました。また、2日目には、プロのハーモニカ奏者によるコンサートが行われ、ハーモニカの心温まる音色を堪能しました。



まるつが2014盛大に
11月30日、都賀文化会館周辺を会場に、まるまるまるごとつがまつり2014が開催されました。
「夢いっぱい 笑顔がいっぱい 腹いっぱい」のテーマのとおり、歩行者天国のメインストリートやステージでは、たくさんさんのイベントが披露され、体験コーナーや地元団体の模擬店は、笑顔のお客さんで賑わっていました。



みんなにつこり
につこり梨まつりが11月2日に、いわふねフールツパーク・花野果ひろばで開催されました。親子での梨狩り体験をはじめオカリナやバンド演奏、その他イベントも行われ、多くの来場者でにぎわいました。
につこり梨の皮むき大会では28名の方が挑戦し、最高記録の280cmに観客もびつくり!! 梨の試食もあり、思わず笑みがこぼれる梨の大きさとその甘さに、会場にはにつこり笑顔があふれていました。



歌麿まつり&秋まつり

11月2日、「歌麿まつり」のハイライトとなるイベント「歌麿道中」が、蔵の街大通り周辺にて行われました。艶やかな衣装を身にまとったおいらん一行が、粋で優美な歌麿の世界を再現しました。

また、11月14日～16日には、「栃本市・岩舟町合併記念 とちぎ秋まつり」が開催され、豪華絢爛な山車の巡行や、市内各地のお囃子による演奏など様々な催しが行われました。また、山車の巡行のさなか、向き合った山車が互いにお囃子を競いあう「ぶっつけ」が何度も行われ、まつりの熱気を盛り上げていました。



ふじおか産業祭開催!
11月22日、栃本市藤岡総合体育館駐車場を会場に、「ふじおか産業祭2014」が開催されました。
農産物直売コーナーなどの様々なブースの出店や、多彩なステージイベントが行われ、大勢の来場者で賑わいました。
また、とち介と一緒に渡良瀬遊水地ハートランドキャラクター「Heart's 姫（ハーツひめ）」と「Waterase 712（ワタラセナイツ）」も登場し、会場を盛り上げていました。



おおひら産業祭2014開催
11月22日、大平運動公園さくら球場を会場に「おおひら産業祭2014」が開催されました。
商工会・JA各部署の出店のほか、タヒチアンダンスや幼稚園児による演技、フリーマーケット、バルーンアートショーなど盛りだくさんのイベントが行われ、秋晴れの中、来場者は祭りを満喫していました。



市内各地のイベント情報を、市ホームページのイベントカレンダーで見ることができます。

家族団らんの時間が最高のクリスマスプレゼント

丸和住宅は家づくりを考える皆様を応援しています。

www.maruwa-net.jp 丸和住宅 検索 クリック

お問い合わせはお電話ください
0120-08-4118

創業40周年を記念しまして、特別仕様の商品『い〜なマルワ』を期間限定で販売します。