

広報



2022 **2**
NO.142

<https://www.city.tochigi.lg.jp>



大空の攻防戦！

栃木市・渡良瀬 バルーンレース2021

12月17日～19日の3日間、藤岡渡良瀬運動公園を主会場に、「2021熱気球ホンダグランプリ最終戦 栃木市・渡良瀬バルーンレース2021」が開催されました。全国各地から集まった33チームが、渡良瀬遊水地上空を舞台に繰り広げる熱戦を、多くの観客が見守りました。また、期間中には熱気球教室や熱気球係留体験のほか、ヨシ灯りのライトアップやバーナー点火、観光物産販売、ミニヨシ灯り作り体験教室などが行われ、会場を訪れた皆さんが、渡良瀬遊水地ならではの雰囲気を楽しんでいました。



夕暮れの会場を照らす熱気球のバーナーの鮮やかな炎



大会最終日。日の出と共に戦いの火がたが切られました。



ミニヨシ灯り作り体験教室。ヨシをひもで編み込んでいきます。

目次

特集 4月27日開館 栃木市立文学館 2

今月の注目情報 4	みんなの伝言板 11
インフォメーション	子育て広場 12
(お知らせ) 7	健康情報コーナー 13
(募集) 8	文化芸術・プロスポーツ . . . 14
(催し) 9	ハートランド私が紹介します . . 15
(講座) 10	わが家の天使 / まちの話題 . . 15
(スポーツ) 10	まちかどニュース 16



栃木市マスコットキャラクターとち介

栃木市の人口

人口 / 157,022 人 (-113)
 男 / 78,515 人 (-62)
 女 / 78,507 人 (-51)
 世帯数 / 66,164 世帯 (-10)

※住民基本台帳より
 11月末現在 () 内は前月比

感染症対策のためイベントなどが変更になることがあります

今号に掲載のイベントなどは、新型コロナウイルスの感染拡大防止等の理由により、中止・変更になる場合があります。最新の情報は市ホームページをご覧ください。担当部署・主催者に直接お問い合わせください。

文学館北側正面。長年親しまれてきた建物の外観も、建築当初の姿に復原されました。その際に、建物の建築の記録を記した「棟札」も確認されています(今号14頁「文化芸術」参照)。

栃木市立文学館

4月27日(水)開館

栃木市立文学館は、栃木県内初の公立文学館として、4月27日(水)に開館します。栃木市ゆかりの文学、市史に足跡を残した先人たち、旧栃木町役場庁舎に関する展示のほか、市ゆかりの文学・美術に関する図書の見学コーナーなどを設けています。



栃木市立文学館

開館時間 9時30分～17時
休館日 月曜日(祝日の場合は翌日に振替)
祝日の翌日
(土・日・祝日の場合は開館)
年末年始(12月28日～1月3日)
展示替えのための整理期間



展示室での常設展示イメージ(※実際の展示とは異なる場合があります)

文学館の1階は、無料ゾーンとして、日立製作所創業者の小平浪平や、「ビール麦の父」とよばれる田村律之助など、市史に足跡を残した先人たちにに関する展示のほか、「旧栃木町役場庁舎」に関する展示をご覧いただけます。また、文学・美術などに関する図書の閲覧や観光情報の発信、まち歩きの際の休憩場所としてご利用いただける「とちぎサロン」を設けています。

2階には、展示室と多目的室があります。展示室では、山本有三、吉屋信子、柴田トヨの各氏を中心に、とちぎゆかりの文学に関する常設展示を行います。多目的室では、文学や郷土の歴史に関する企画展示や講座を行います。

文学館の建物は、大正10年(1921)に栃木町の役場庁舎として建てられ、平成26年まで約90年間にわたり町役場・市役所として使用されてきました。平成29年には、建築当時の公共建築の特徴が残されていることなどが評価され、市の有形文化財に指定されました。

この建物を保存・活用するため、平成31年3月から2年間にわたる改修工事を行いました。工事は、文化財として現存する資料や建物に残っていた痕跡から、可能な限り建築当初の姿に復原するとともに、公共施設として安全に利用できるよう、また博物館施設として展示・収蔵できるように配慮しながら行いました。

市役所庁舎から文学館へ。新たな役割を担うこととなった大正ロマン漂う建物と、地元ゆかりの文豪たちの作品や世界観との融合を、ぜひお楽しみください。

増改築・水廻り専門店のカラーズ!

外壁塗装&屋根工事専門店の木の花塗装!

築24年のお住まいを全面改修



地元密着 ならではの 安心品質!

迅速見積 安心保証 適正価格

地元の会社をご希望の方 初めてリフォームされる方 リフォームで失敗したくない方

お気軽にお電話下さい!

カラーズ・木の花塗装は多数の実績を誇る増改築・水廻り・塗装の専門店です。



ご相談お見積無料!

ありがとう 施工実績

8,200件突破!! (2021年12月末)

カラーズ 0120-119-895 営業時間 9:00~18:00
栃木市野中町1382-2 栃木市総合運動公園前 定休日:最終週を除く火曜日・毎週水曜日

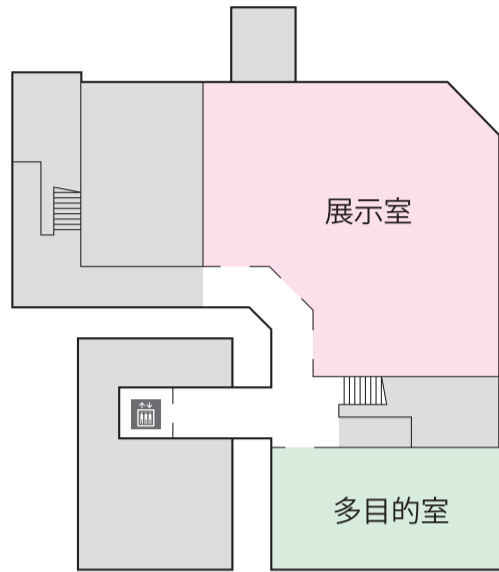
木の花塗装 0282-27-0850 営業時間 9:00~18:00
栃木市平柳町3-31-30 定休日:最終週を除く火曜日・毎週水曜日



多目的室（2階・78㎡）。建築当初は貴賓室として使用されていました。文学や郷土の歴史に関する企画展示や、講座の会場となります。

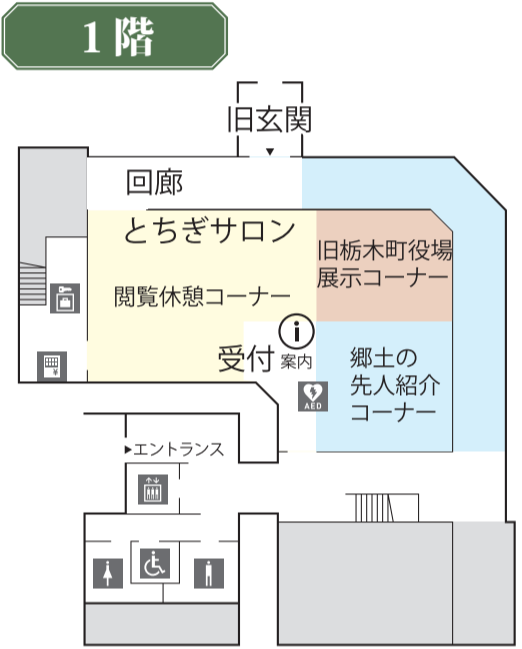
しょうしゃ
瀟洒なつくりの文学館内部
 建築当初の姿に忠実に復原され、往時の姿そのままに、近代洋風建築を見ることができます。

2階



木のぬくもりが感じられる広々とした展示室（2階・204㎡）。かつては、栃木町の議場として使用されていました。とちぎゆかりの文学に関する常設展示を行います。

近隣施設との連携
 美術館と文学館が建っている場所は、かつて県庁が置かれた名残である「県庁堀」に囲まれた栃木の歴史を象徴する地域の一つです。「とちぎの歴史・文化・芸術を、みんなで楽しみ、広め、創る拠点」として、隣接するキョクトウとちぎ蔵の街楽習館（栃木市市民交流センター）と連携し、利用者の生涯学習やまちづくり・地域づくりにつながる活動を通して、とちぎの魅力・活力・賑わいの創出を目指します。



- ♂ 男子トイレ ♀ 女子トイレ ♿ パリアフリートイレ
- 📍 AED 🗄️ ロッカー 🚪 エレベーター
- 📄 自動販売機



とちぎサロン（1階・206㎡）・回廊（127㎡）。建築当初は事務室と廊下でした。市史に足跡を残した先人たちや旧栃木町役場庁舎に関するコーナー展示、観光情報の発信などを行います。また、文学・美術に関する図書の閲覧コーナーのほか、受付では文学館・美術館の刊行物・グッズの販売も行います。

最新情報は SNS でチェック

栃木市立美術館（令和4年11月3日開館予定）・栃木市立文学館の開館に先立ち、両館の情報をお届けする公式SNSを開設しました。

キックオフ・プロジェクトをはじめ、各種イベントや講座、展示品など、様々な情報を発信していきます。ぜひご利用ください。



栃木市立美術館・
 栃木市立文学館
 Facebook ページ



栃木市立美術館・
 栃木市立文学館
 公式 Twitter



栃木市立美術館・
 栃木市立文学館
 公式 Instagram

栃木市立美術館・文学館キックオフ・プロジェクト
 学芸員による連続講座

市立美術館と市立文学館の開館前後に「キックオフ・プロジェクト」として、講座やワークショップを開催します。今回は美術館長を含めた5名の学芸員が美術や文学について分かりやすく解説する連続講座です。

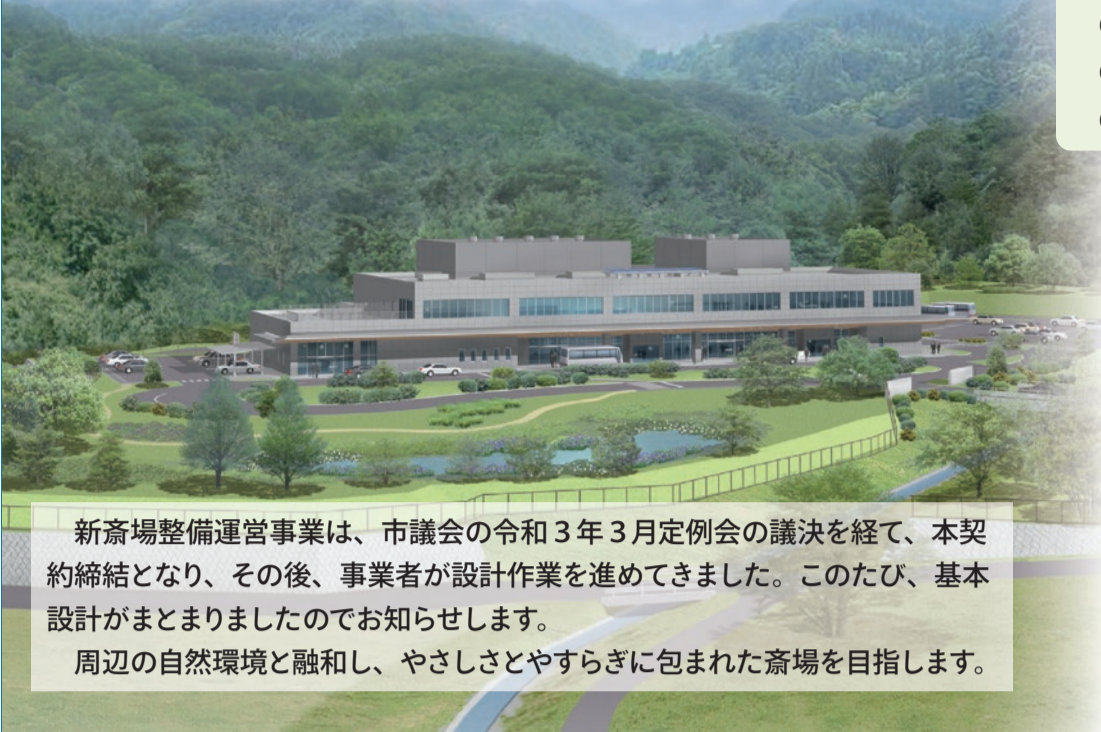
時間 各回 14時～15時
場所 キョクトウとちぎ蔵の街楽習館 大交流室（入舟町）
対象 高校生以上
定員 各回 30人（申込先着順） **参加費** 無料
申込 1月31日（月）より受付開始。
 電話申込 下記問合先にお電話ください。
 メール 下記のメールアドレスあてに、受講を希望する方全員の住所・氏名・年齢・電話番号・メールアドレス、受講を希望する回を明記のうえ、送信ください。

問合先 栃木市立美術館 ☎ (25)5300
 bunka03@city.tochigi.lg.jp

回	期日	テーマ
1	2月12日（土）	美術館
2	2月19日（土）	日本画
3	2月26日（土）	洋画
4	3月19日（土）	工芸
5	3月26日（土）	教育普及
6	3月27日（日）	文学館



新斎場の基本設計がまとまりました



新斎場整備運営事業は、市議会の令和3年3月定例会の議決を経て、本契約締結となり、その後、事業者が設計作業を進めてきました。このたび、基本設計がまとまりましたのでお知らせします。

周辺の自然環境と融和し、やさしさとやすらぎに包まれた斎場を目指します。

基本方針

- ①効率的で可能な限りコンパクトな施設設計
- ②自然豊かな山あいの景観と調和した斎場
- ③ご遺族・会葬者の心情に寄り添うホスピタリティ溢れる斎場

建物概要

所在地：栃木市岩舟町三谷地内	火葬炉：8炉
敷地面積：約24,800㎡	告別室：3室
主要用途：火葬場	収骨室：3室
構造・階数：鉄筋コンクリート造 地上2階建	待合室：8室
建築面積：約2,983㎡	式場：1室
延床面積：約4,330㎡	など

今後も新斎場整備運営事業につきまして、皆様のご理解とご協力をお願いいたします。

※詳細は市ホームページをご覧ください。



問 斎場整備室 ☎ (21) 2428

栃木市成年後見制度・市民後見人啓発事業 「認知症になった波平さん」

～契約社会と成年後見制度～

波平さんが認知症に！その時、家族は、社会はどのように支えるのか。日本で最も有名なあの一一家を例に成年後見制度について解説します。

日時 2月11日(金・祝) 13時30分～15時30分(13時受付)

会場 とちぎ岩下の新生姜ホール(栃木文化会館)大ホール

対象 どなたでも 費用 無料

定員 400人(当日先着順)

※感染症対策のため当日受付にて住所・氏名・連絡先を記入いただきます。

講師 渡辺 哲雄氏(日本福祉大学中央福祉専門学校専任教員、三重県菟野町社会福祉協議会法人後見委員会副委員長)

問合せ 栃木市成年後見サポートセンター(栃木市社会福祉協議会内) ☎(22)4501
地域包括ケア推進課 ☎(21)2244



花と苺のフェスティバル

花といちごで“いちご一会”のおもてなし。会場がフラワーディスプレイで彩られます！

日時 2月26日(土)・27日(日) 9時30分～16時

会場 とちぎ花センター(岩舟町下津原)

費用 入場無料

内容を花いっぱい装飾/家庭内飾花の提案/撮影コーナー/撮影した写真のSNS投稿で花苗プレゼント(各日先着50名)/いちご使用のスイーツや加工品の販売(センター内「はなカフェ」)/寄せ植え体験教室/スタンプ&フォトラリー/栃木県花の展覧会 など

問合せ 花と苺のフェスティバル実行委員会(栃木県農政部生産振興課) ☎028-623-2329



市政トピックス Hearts of TOCHIGI



前列左より 高橋由起氏、義達祐未氏/後列左より 落合義人氏、坂本給津子氏、小林由美氏

魅力発信特使に新たに6名を認定

「栃木市魅力発信特使」は、栃木市民の一体感を醸成し、愛着をより一層高めるため、栃木市の明るい未来を築いていこうという志を持って、それぞれ分野で活躍する個人や団体などを認定する制度です。12月10日、新たに認定された特使のうち5名(写真上)に、市役所本庁舎にて認定証を交付しました。

魅力発信特使のプロフィールは、市ホームページをご覧ください。



パラリンピック銅メダル！大谷桃子選手が市役所を訪問

東京2020パラリンピック大会車いすテニス競技女子ダブルスで銅メダルを獲得した、栃木市ふるさと大使の大谷桃子選手が、栃木市役所を訪問しました。大谷選手は、同大会において、上地結衣選手とペアを組み、中国ペアとの3位決定戦を制しました。

栃木市では、大谷選手の功績をたたえ、令和3年度の市民栄誉賞を授与しました。



第9回ふるさとパンフレット大賞で「パッケン賞」を受賞

栃木市で制作したプロモーション冊子「Tochigi City Real Visual Magazine “aru” vol.4」が、(一財)地域活性化センターの主催する「地域プロモーションアワード2021『第9回ふるさとパンフレット大賞』」において、審査員であるパッケンさんが選んだ「パッケン賞」を受賞しました。

“aru”は、栃木市ホームページのプロモーションサイトにてご覧いただくことができます。



暖房で電気代が増えてきた…。洗濯物を干す手が冷たい…。灯油を買うの面倒だなあ…。

お家のお悩み、地元の私たちに気軽にご相談下さい！

Gas One 栃木ガス株式会社
栃木市城内町2-2-23 TEL0282-22-2939

屋根・外壁塗り替え、リフォーム請負

丁寧で高品質な技術・仕上がりを地域密着の完全自社施工で仕上げます。

日本塗装工業会会員・栃木県知事許可(般-2)第14124号

オオアキ建装工業株式会社 検索

栃木市箱森町51-28 ☎0282-22-5981

遺言 相続 贈与

日時: 2/13日 PM1:30~3:00 (開場 1:00)

テーマ: 終活~できるところから~

会場: 小山城南市民交流センター 小山市東城南4-1-12 ゆめまち2階会議室

講師: 相続相談あんしんプラザ 行政書士 絹見愛子

参加無料 セミナー

お申込・お問合せ 一般社団法人 **相続相談あんしんプラザ**

お気軽に電話を ☎ 0285-38-9550

無料相談実施中 予約制

令和元年東日本台風被害からの復旧状況 (栃木土木事務所)

巴波川

巴波川の河川激甚災害対策特別緊急事業（バイパス河川トンネル〔地下捷水路整備〕2.4km）については、調査や設計、用地取得を進めています。事業概要は下記の栃木土木事務所HPをご覧ください。またバイパス河川トンネルの模型実験の動画も、Youtube「栃木県土ちゃんねる」でご覧いただけます。

栃木県土ちゃんねる『巴波川地下捷水路 水理模型実験』



永野川

河川災害復旧助成事業に採択された改良復旧区間約10.6kmについて、現在（11月末時点）、約6.8km区間の河道掘削・護岸工事を実施しております。残る区間も順次施工する予定です。また、改良復旧工事に伴い改築となる橋梁や取水堰等の構造物についても、早期の工事着手に向け、設計や協議を進めています。

工事期間中、地域の皆様には御不便をおかけしますが、早期復旧への御協力をお願いいたします。

(参考) 永野川改良復旧工事等安全協議会



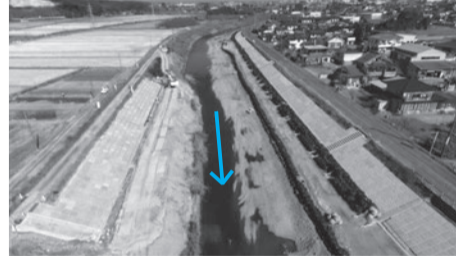
緑地公園前の施工状況(10月時点)



千部橋下流の施工状況(10月時点)



大平橋上流の施工状況(10月時点)



巴波川 浸水対策の問合せ先 栃木県栃木土木事務所 ☎(23) 3434 <https://www.pref.tochigi.lg.jp/h55/>



栃木市の治水事業の問合せ先 治水対策室 ☎(21) 2785



危機管理型水位計・簡易型河川監視カメラの運用が開始されました

栃木県では、河川監視体制の強化のため、各地の河川に「危機管理型水位計」と「簡易型河川監視カメラ」を設置し、インターネット等により情報提供しています。

危機管理型水位計とは？ 洪水時のみの水位観測（一定水位から観測開始）に特化した水位計です。

簡易型河川監視カメラとは？

5分毎の定点監視を行う監視カメラです。

市内の設置箇所

危機管理型水位計

No.	河川名	設置場所
1	思川	小倉橋
2	永野川	星野橋
3	永野川	二杉橋
4	永野川	永和橋
5	巴波川	原ノ橋
6	赤津川	本所橋
7	赤津川	伊吹橋
8	赤津川	永宮橋
9	出流川	出流橋
10	逆川	真上橋
11	逆川	逆川橋
12	藤川	新皆橋
13	三杉川	東川橋
14	柏倉川	種入橋
15	荒川	北橋
16	江川	下車橋
17	蓮花川	江戸尻橋

簡易型河川監視カメラ

No.	河川名	設置場所
1	思川	小倉橋
2	思川	保橋
3	永野川	星野橋
4	永野川	大砂橋
5	永野川	二杉橋
6	巴波川	原ノ橋
7	巴波川	倭橋
8	赤津川	本所橋
9	赤津川	伊吹橋
10	出流川	出流橋
11	逆川	逆川橋
12	藤川	新皆橋
13	三杉川	東川橋
14	柏倉川	種入橋
15	荒川	北橋
16	江川	下車橋
17	蓮花川	江戸尻橋

河川情報の閲覧方法

以下のウェブサイトよりご覧いただけます。

川の水位情報 <https://k.river.go.jp>

とちぎリアルタイム雨量河川水位観測情報 <https://www.dif.pref.tochigi.lg.jp>



危機管理課 ☎(21) 2551

市ホームページ 有料バナー広告募集(令和4年4月~令和5年3月)

市のトップページに掲載します。企業のPRに、ぜひご活用ください。

掲載料 1か月 15,000円 12か月 165,000円 (一括前納の場合に限る)

掲載位置 トップページ下部 (図参照・掲載枠内の場所は選べません)

掲載規格 天地 50ピクセル×

左右 170ピクセル

容量 30KB 以内

形式: GIF、JPG、PNG

(アニメーション GIF は不可)

申込 2月1日(火) ~

28日(月)の期間、

所定の申込書にバ

ナー画像図を添えて問合せまで提出。



問 広報課 ☎(21) 2316

令和4年度広報とちぎ 有料広告募集

(令和4年5月号~令和5年4月号)

発行部数 53,000部(令和4年度)、市内全域に配布される広報とちぎに広告を載せてみませんか？

掲載料・位置・企画 詳細は市ホームページをご覧ください。

※令和3年度の内容と変更になる場合があります。

申込 申込書(市ホームページからダウンロードまたは問合せ窓口へ)に広告原案を添えて、2月1日(火)~28日(月)必着で、郵送または直接問合せへ。

申込み多数の場合次の優先順序で掲載。

1 同一枠を12号分一括申込み(枠サイズが大きい方を優先)

2 複数号分申込み(合計納付金額が多い方を優先)

3 1号分申込み(枠サイズが大きい方を優先)

*それぞれ市内の事業所等を優先とし、同順位の場合抽選を行います。

*募集期間経過後に空きがある場合、後日追加募集を行います。

※広告の内容等は、「広報とちぎ」広告掲載仕様書を厳守してください。

(市ホームページに掲載。詳しくは問合せへ)

※白黒広告の掲載場所は指定できません

問 広報課 ☎(21) 2318



きらりとちぎ

巴波川を行き交う舟と、春から初夏にかけて1151匹の鯉のぼりが泳ぐ「うずまの鯉のぼり」は蔵の街の風物詩。しかし今、コロナ禍による異変が起きています。若手の船頭のお一人である大柿さんにお話を伺いました。

子どもの頃の栃木の思い出

「生まれも育ちも栃木市です」という大柿さん。「子どもの頃は、親に連れられて電車に乗って(栃木の)駅前に来るのが楽しくて……。それから巴波川を眺めて帰る、という思い出がずっと頭の中に続いています。」そんな大柿さんが船頭になったきっかけは、市内のスーパでたまたま手に取ったフリーペーパーでした。「地元で貢献してみませんか?」と書かれた遊覧船の船頭の募集広告を見て「ビビビときて、電話をかけました(笑)。」

船頭になるためには『操船技術』と、お客様をご案内する『口上』、そして『船頭唄』の三拍子揃える必要があるといいます。そのための研修期間は人それぞれですが、大柿さんは4か月の研修を経て合格。令和元年の6月に船頭としてデビューしました。

船頭唄を歌うことが楽しい

「もともと歌うことが好き」という大柿さん。最初は緊張や恥ずかしさがあった口上や船頭唄も「回を重ねるごとに気持ちよさになってきました(笑)。」Uターンなどの操船技術に苦労することもあるそうですが、「遠方から来たお客様に『またぜひ乗船したい』と声をかけていただけた時が、一番嬉しいです。」

未来へつなげる「鯉のぼりファンディング」

鯉のぼりの時期は「特別感」があると大柿さんは言います。「乗船された方にしか味わえない景色。頭上に鯉のぼり、水面に映る鯉のぼり、水中には本物の鯉。『三段重ねの鯉』です」。今、その「うずまの鯉のぼり」が存続の危機を迎えています。コロナ禍により遊覧船はたびたび運休を余儀なくされ、観光客も激減。傷んだ鯉のぼりを買ひ替えるための積み立ても枯渇しました。「もう続けられない」と関係者が気を落とす中、存続を期待する声に応じて始まったのが「鯉のぼりファンディング」。寄附一口2千円につき乗船券1枚を返礼、3月からの「うずまの鯉のぼり」の資金となります。「市内の方ですと、実際に乗ってみたいことがない方もいらっしゃると思います。ぜひ鯉のぼりファンディングにご協力いただいて、そして実際に乗船していただくと嬉しいです。」

蔵の街遊覧船ホームページ
(鯉のぼりファンディング情報あり。船頭の募集も)



NPO 法人蔵の街遊覧船 船頭

おおがき まりこ
大柿 真理子 さん



令和4年(2022年)4月1日から成年年齢が18歳になります!
～ Part I 成年になったらできること～

消費生活センター(本庁舎2階)
☎(23)8899 / FAX(23)8820

民法が改正され、2022年4月から成年年齢が20歳から18歳に引き下げられます。これにより、2002年4月2日～2004年4月1日生まれの18歳と19歳の人、法律上は大人として扱われることになります。

成人になってどんなこと? 成年年齢(18歳)に達した人は、法律上は親権に従わなくてもよいので、親の同意を得なくても、自分の意思で契約を結ぶなど、様々なことができるようになりますが、自身の行動に責任を負うことにもなります。

18歳になったらできること

- ・クレジットカードを作る
- ・ローンを組んで買い物をする
- ・アパートを借りる
- ・結婚(女性の結婚年齢16歳→18歳へ)

20歳にならないとできないこと

- ・お酒を飲む
- ・タバコを吸う
- ・公営ギャンブルをする

「未成年」と「成年」の違いって? 未成年の契約には、原則、親などの法定代理人

の同意が必要です。未成年者が法定代理人の同意を得ずに契約した場合、契約を取り消すことができる権利(未成年者取消権)が行使できます。今後は、18歳になると未成年者取消権が行使できなくなります。

今回の改正で、成年に達したばかりの若者をねらう悪質事業者は少なくありません。「新成人」は契約に関する知識や経験が不足しているため、トラブルが心配されています。スマホやSNSの情報をきっかけに、トラブルに巻き込まれることもあるので注意しましょう。

トラブルになった際には、基本的に自分で解決しなければなりません。トラブルにあわないために、契約に関する様々なルールを知ったうえで、その契約が本当に必要かどうか、よく検討することが大切です。

困ったときは一人で悩まず、家族や消費生活センターに相談しましょう。

次号は「Part II～クレジット契約の仕組みと注意点～」をお届けします。

相談業務の案内

相談は無料で秘密は厳守します。気軽にどうぞ。市内の方であれば、どの窓口でも相談できます。

相談	日時	場所/問合せ先
弁護士相談(事前に要予約) (弁護士が法的な見解等を助言) ※予約開始 3月分:2/1(火)～ (各日8時30分より受付) ※同じ案件での相談は2回まで (異なる会場で相談しても同様)	2月10日(木)、25日(金) 3月11日(金)、25日(金) 10時～12時	本庁舎2階 市民相談室 市民生活課☎(21)2122
	3月17日(木) 10時～12時	大平隣保館 ☎(43)6611 ☎0120-46-7830
	2月21日(月) 10時～12時	藤岡公民館1階 研修室 市民生活課☎(21)2122
	2月22日(火) 10時～12時	都賀総合支所 別館2階 会議室 市民生活課☎(21)2122
法律相談(事前に要予約) ※栃木市社会福祉協議会主催	2月1日(火)、15日(火) 9時～12時	大平地域福祉センター ふるさとふれあい館/ 社会福祉協議会大平支所☎(43)0294
	2月17日(木) 10時～12時	岩舟総合支所会議室棟1階第1会議室 市民生活課☎(21)2122
宅地建物相談(売買や賃貸借、所有と管理) 予約開始:2/1(火)8時30分～	2月18日(金) 10時～12時	本庁舎2階 市民相談室 市民生活課☎(21)2122
行政書士相談(相続・遺言・農地転用、開発行為等の手続き)予約開始:2/1(火)8時30分～	2月18日(金) 14時～16時	
消費生活相談(商品やサービスなど消費生活全般)	月～金曜日 9時～16時	本庁舎2階 消費生活センター ☎(23)8899 FAX(23)8820
合同相談 (行政相談・人権相談) ◆移動県民相談も同時開設	2月8日(火)◆22日(火) 10時～12時	本庁舎2階 市民相談室 市民生活課☎(21)2122
	◆3月17日(木) 10時～12時	大平総合支所1階 相談室 市民生活課☎(21)2122
	2月9日(水) 10時～12時	藤岡公民館1階 研修室 市民生活課☎(21)2122
	2月22日(火) 10時～12時	都賀総合支所 別館2階 大会議室 市民生活課☎(21)2122
	3月22日(火) 13時30分～15時30分	西方公民館2階 小会議室 市民生活課☎(21)2122
◆2月17日(木) 13時30分～15時30分	岩舟総合支所会議室棟1階第1会議室 市民生活課☎(21)2122	
市民相談 (日常生活の問題など)	月～金曜日 9時～17時	本庁舎2階 市民相談室 市民生活課☎(21)2122

相談	日時	場所/問合せ先
人権相談	月～金曜日 8時30分～17時15分	大平隣保館☎(43)6611 ☎0120-46-7830 厚生センター☎(24)2444 人権・男女共同参画課☎(21)2161
配偶者等からの暴力(DV)相談	月～金曜日 9時～16時	配偶者暴力相談支援センター ☎(21)2218
いじめ相談電話	月～金曜日9時～17時 ※土日祝日・時間外は 事前に予約が必要	本庁舎/青少年育成センター☎(24)0667 メール:gakusy03@city.tochigi.lg.jp
青少年相談 (非行問題・不登校など)	月～金曜日9時～17時 ※土日祝日・時間外は 事前に予約が必要	本庁舎/青少年育成センター☎(23)6566 メール:gakusy03@city.tochigi.lg.jp
家庭児童相談(0～17歳の子 もとその家族)	月～金曜日 9時～16時	本庁舎/家庭児童相談室(子育て支援課内)☎(21)2227
児童虐待相談	月～金曜日 8時30分～17時15分	本庁舎/子育て支援課☎(21)2227 ※左記以外の時間は☎189 (児童相談所全国共通ダイヤル)
婦人・ひとり親家庭相談	月～金曜日 9時～16時	本庁舎/子育て支援課☎(21)2229
障がい児者相談(福祉サービスの 利用・障がいを理由とする差別・合理的配慮及び虐待防止)	月～金曜日 8時30分～17時15分	本庁舎/障がい福祉課 障がい児者相談支援センター係 ☎(21)2219 FAX(21)2682
ひきこもり相談(要予約) ※事前にお話を伺います。	第2木曜日(次回2月10日) 10時～12時、13時～15時	
就労支援相談(事前に要予約) (40歳未満の就労相談)	第1・3月曜日13時～21時 第1・3土曜日17時～21時 第2・4月曜日13時～21時 第1・3土曜日13時～16時	※祝日除く 栃木勤労青少年ホーム☎(22)3113 大平勤労青少年ホーム☎(43)5191
高齢者相談 (介護や福祉、生活全般、虐待)	月～金曜日 8時30分～17時15分	本庁舎/栃木中央地域包括支援センター☎(21)2245・2246
もの忘れ相談 (認知症の専門員による相談)	2月4日(金) 10時～11時30分	本庁舎1階市民スペース/栃木中央地域包括支援センター☎(21)2171・2246

相続・遺言・登記・会社設立等
佐山司法書士事務所
親身になって相談に応じます

司法書士 佐山 隆
土地家屋調査士 佐山 健太郎
行政書士
司法書士

栃木市旭町19番16号 栃木市文化会館斜め前
TEL0282(24)2555 (平日)8:30～18:30
(土・日・祝) 事前予約にて承ります

とちぎHOTステーション

月～金曜 夕方4時から生放送!
地域の情報が満載! 平日毎日更新!

あなたの身近な話題もお寄せ下さい!

栃木ケーブルテレビ ☎0120-25-1819

経営相談・税務相談・相続税申告
小さな疑問、お気軽にご相談ください
(認定経営革新等支援機関)

篠木税務会計事務所

税理士・行政書士 篠木 一夫
税理士 渡邊 敬

〒328-0075 栃木市南都町2-15-25オークラハイム1F(栃木女子高テニスコート近隣)
TEL 0282(22)6611 FAX 0282(22)6618
E-Mail shinogi-kaikei@cc9.ne.jp



Table of branch office contact information including 本庁, 大平総合支所, 藤岡総合支所, 都賀総合支所, 西方総合支所, 岩舟総合支所.

お知らせ

国民年金保険料の納付は口座振替が便利でお得です

口座振替を利用すると、保険料が自動的に引落とされるので金融機関などに行き手間が省け、納め忘れもなくなると便利です。なお、まとめて前払い(前納)すると保険料が割引されます。

子育て世帯生活支援特別給付金の申請はお済みですか？

いずれかの支給対象者に該当する方で申請がお済みでない方は、期限までに申請をお願いいたします。

ひとり親世帯分

- 申請期限 令和4年2月28日まで
支給対象者
次の①、②、③のいずれかを満たす方
①令和3年4月分の児童扶養手当受給者の方
②公的年金給付等により令和3年4月分の児童扶養手当の支給を受けていない方
③児童扶養手当を受給されていないひとり親世帯の方のうち、新型コロナウイルス感染症の影響を受けて家計が急変し、収入が児童扶養手当を受給している方と同じ水準となっている方

ひとり親世帯以外の低所得の子育て世帯分

- 申請期限 令和4年2月28日まで
※ただし、新生児が令和4年2月中に出生した場合等で令和4年3月分の児童手当または特別児童扶養手当の新規の認定・額の改定の認定の請求をした方は、令和4年3月15日まで
支給対象者
次の①、②の両方を満たす方
①平成15年4月2日から令和4年2月28日までに出生した児童(障がい児の場合、平成13年4月2日以降に出生した児童)を養育する父母等
②児童を養育する父母等のうち、所得が大きい方の令和3年度市県民税が非課税の方または令和3年1月以降の家計が新型コロナウイルス感染症の影響を受けて急変し、年収見込額が市民税非課税相当の水準に下がった方

共通事項

支給額 児童一人当たり一律50,000円
※支給は一回限りです。
※「ひとり親世帯分」と「ひとり親世帯以外の低所得の子育て世帯分」の重複受給はできません。
※申請方法などの詳しい情報は、市ホームページでご確認ください。
☎ 子育て支援課 (21) 2221

発送対象者 令和3年10月31日時点でマイナンバーカードをお持ちでない75歳以上の後期高齢者医療制度被保険者の方
発送時期 2月中旬に順次発送
送 申請書発送、保険証としての利用に関すること：
国民年金課 (21) 2136
マイナンバーカード申請に関すること：
市民生活課 (21) 2126
各地域づくり推進課市民係
大平 (43) 9209
藤岡 (62) 0903
都賀 (29) 1102
西方 (92) 0306
岩舟 (55) 7754

国民健康保険の方へ「医療費のお知らせ」をお送りします

国民健康保険の被保険者の方の医療費についてご確認いただき、保険制度への理解を深めていただくために「医療費のお知らせ」(医療費通知)をお送りします。
送付予定日 令和4年2月10日頃
対象者 国民健康保険の世帯主
対象の受診期間 令和3年1月受診分から10月受診分まで(ただし通知作成時までに医療機関等から請求があった医療費に限る)
通知の内容 受診年月、受診者名、医療機関等名称、受診区分(入院、通院、歯科、調剤等)、日数等、医療費の額、窓口負担相当額等
確定申告について このお知らせは確定申告における医療費の明細書として活用できます。なお、このお知らせに反映のない月分の医療費につきましては、お手持ちの医療費領収書に基づいて明細書を作成し申告書に添付してください。

全国瞬時警報システムの全国一斉情報伝達試験を行います

次の日程で全国一斉に訓練を行います。当日は次の機器などからテスト放送が流れます。ご理解、ご協力をお願いします。
訓練日時 2月16日(水) 11時
放送内容 「上りチャイム+『これはJアラートのテストです』+下りチャイム」
放送される機器 屋外スピーカー(185カ所) / 防災ラジオ(自動起動します) / FMくらら857の緊急割り込み放送
☎ 危機管理課 (21) 2551

おもいやり駐車スペースの利用証を交付しています

母子手帳・特定医療費(指定難病)受給者証、小児慢性特定疾病医療費受給者証、一般特定疾患医療受給者証のいずれか
・医師の診断書・意見書等(歩行が困難である)ことの記載必要)
☎ (21) 2203
信号機等撤去および交通規制変更
(1) 信号機等の撤去について(都賀町富張地内・岩舟町小野寺地内)
次の2箇所に設置されている押ボタン式信号機および横断歩道が撤去されます。
①都賀町富張地内の県道栃木栗野線(東北自動車道交差点から南東200m付近)
②岩舟町小野寺地内の県道栃木佐野線(旧小野寺北小学校付近)
(2) 交通規制時間の変更
・障がい者手帳
・介護保険証

おもいやり駐車スペース利用対象者表

Table with columns: 該当する障がい名, 等級. Rows include 身体障害者手帳をお持ちの方, 療育手帳をお持ちの方, 精神障害者保健福祉手帳をお持ちの方, 高齢者等, 難病患者, 妊産婦, 傷病人.

について(錦町地内)

錦町地内における市道11106号線(錦町五差路から県立栃木高校方向)への進行禁止規制の時間が次のとおり変更となります。
変更前：午前7時～午前9時(土・日・休日を除く、大型貨物車等以外の車両)
変更後：午前7時～午前8時30分(土・日・休日を除く、大型貨物車等以外の車両)
※大型貨物車等は引き続き終日進行できません。
引き続き交通ルールの順守と安全運転の励行をお願いします。
☎ 栃木警察署 (25) 0110
第22回下野国庁まつり中止のお知らせ
令和4年3月に開催を予定しておりました第22回下野国庁まつりは、新型コロナウイルス感染症拡大防止の観点から中止となりました。
☎ 文化課 (21) 2498
☎ 国府公民館 (27) 3002

住宅用火災警報器を点検
しましょう!!

住宅用火災警報器は、火災時に適切に作動するよう、設置した後も適切な維持管理が必要です。点検ボタンを押す、点検ひもを引くなど、定期的に作動確認を行ってください。
また、設置から10年以上経過した住宅用火災警報器は本体内部の電子部品が劣化して火災を感じなくなる場合がありますので、本体の交換をお勧めします。



10年たったら、
とりカエル。
定期的な点検を実施しましょう



市消防本部予防課
☎(22)0072
献血にご協力ください
命を救える身近なボランティア「献血」にご協力下さい

日時 2月15日(火) 10時～11時45分、13時～16時
場所 栃木市役所本庁舎3階 正庁
対象 16歳～69歳の方。ただし、65歳以上の方については60歳～64歳に献血経験がある方に限る

内容 200冊、400冊
献血のみ
所要時間 20～30分程度
健康増進課 ☎(25)3512

新型コロナウイルス感染症対策のため、五月女総合プロダクト株式会社 ハレクラ、ゴルフクラブ様よりマスク1万枚の寄附をいただきました。
今後、感染症対策に係る事業等に活用させていただきます。

子ども未来基金への寄附ありがとうございました
子育て支援に役立ててほしいと、オオアキ建築工業株式会社様より、250,000円の寄附をいただきました。

遊具の寄贈ありがとうございました
栃木第五小学校PTA様より、すべり台1基を寄贈していただきました。
児童の学習、健康増進のために有効に活用させていただきます。

図書『皇室の至宝』の寄贈ありがとうございました
寺尾中学校へ、書籍『皇室の至宝』(全14巻)を寄贈していただきました。
いただいた書籍は寺尾中学校の図書室へ配架させていただきます。

鍋山町在住 峰岸晃一様

募集

令和3年度および令和4年度学童保育春休み利用申込受付
保護者の就労等により、家庭での保護指導を受けられない児童を対象に、春休みの期間中のみ学童保育を利用申し込みの受付を行います。現在学童保育を利用されている方については、改めて申し込みをする必要はありません。申込用紙は本庁、各総合支所および各学童保育にあります。
また、市ホームページからダウンロードできます。
対象 栃中央小、栃三小、栃四小、栃五小、南小、吹上小、皆川城東小、千塚小、国府北小、国府南小、大宮南小、大宮北小、西方小、真名子小並びに大平、藤岡、都賀、岩舟地域内各小学校通学区内学童保育
申込場所 本庁子育て支援課、各総合支所地域づくり推進課(西方総合支所を除く)

大平児童館 令和4年度幼児クラブ会員募集
令和4年4月～令和5年3月の水曜または木曜(月3回程度) 午前中
対象 2歳児(平成31年4月2日～令和2年4月1日生まれ)
3歳児(平成30年4月2日～平成31年4月1日生まれ)
定員 25組程度
内容 会員制親子教室(工作、散歩、運動遊び、季節の行事など)
費用 材料費として学期ごとに500円
申込 2月9日(水)～10日(木) 9時～17時 ※印刷保持
大平児童館 ☎(43)2350
大平みなみ児童館 令和4年度幼児クラブ会員募集
令和4年4月～令和5年3月の水曜または金曜(月2～3回程度) 10時30分～11時15分
対象 ①平成31年4月2日～令和2年4月1日生まれの幼児
②令和2年4月2日～令和2年9月30日生まれの幼児
親子
大平みなみ児童館 ☎(43)9880

大平みなみ児童館 令和4年度幼児クラブ会員募集
令和4年4月～令和5年3月の水曜または金曜(月2～3回程度) 10時30分～11時15分
対象 ①平成31年4月2日～令和2年4月1日生まれの幼児
②令和2年4月2日～令和2年9月30日生まれの幼児
親子
大平みなみ児童館 ☎(43)9880

入居者募集情報
市営住宅(単身者可。1階は「60歳以上の方、または60歳以上の方と同居する方」。「障がい者手帳をお持ちの方、または障がい者手帳をお持ちの方と同居する方」のみ申込可)
城内南第2市営住宅 3DK 2戸(3階、4階)
本町市営住宅 3DK 2戸(1階、4階)
大宮市営住宅 2DK 1戸(1階)
特定公共賃貸住宅(スカイハイツ)(申込みは所得月額48万7千円までの方)
スカイハイツ平柳 3LDK(78.45平方メートル) 1戸
家賃6万9千円/月
共通事項
申込期間 2月7日(月)～10日(木) 8時30分～17時
入居日 3月1日(火)
※申込多数の場合は抽選で入居者を決定します。
※都合により、募集住戸が変わることがあります。
※入居資格・条件等、詳細は申込先へ。
住宅建とちぎ公営住宅管

栃木市社会教育委員(公募委員)募集
本市の社会教育に関し、教育委員会に助言を行う社会教育委員を募集します。
公募委員数 2人(選考の上決定)
任用期間 令和4年4月1日(金)～令和6年3月31日(日)
応募資格 満18歳以上の栃木市民(市内に在住、在勤または在学する個人)。ただし、栃木市の他の審議会等の委員を2つ以上兼務している場合は応募できません。
内容 栃木市社会教育委員会議において、本市の社会教育に関し、助言等を行っていただきます。
会議 年4～5回程度開催
報酬 月額4,000円以内(交通費支給なし)
募集期間 1月31日(月)～2月25日(金)
応募方法 応募用紙に必要事項を記入の上、「栃木市における社会教育の在り方」についてまとめた800字以内の作文と合わせて、窓口・郵送・メールのいずれかによりお申し込みください。(応募用紙・原稿用紙とも市ホームページよりダウンロード可能)
郵送 〒328-8686 (住所不要) 生涯学習課あて
FAX ☎(21)2690
gakusyu@city.tochigi.jp
生涯学習課 ☎(21)2486

栃木市図書館協議会委員(公募委員)募集
本市図書館運営や図書館の奉仕に関し、助言等を行う委員を募集します。
公募委員数 2人(選考の上決定)
任用期間 令和4年4月1日(金)～令和6年3月31日(日)
応募資格 満18歳以上の栃木市民(市内に在住、在勤または在学する個人)。ただし、栃木市の他の審議会等の委員を2つ以上兼務している場合は応募できません。
内容 栃木市図書館協議会(会議)において、本市の図書館の運営や図書館の奉仕に関し、助言等を行っていただきます。
会議 年4回程度開催
報酬 月額4,000円以内(交通費支給なし)
募集期間 2月1日(火)～18日(金) 17時まで
応募方法 応募用紙に必要事項を記入の上、「栃木市における図書館運営の在り方」についてまとめた800字以内の作文と合わせて、窓口・郵送・メールのいずれかにより問合せ先へ提出(応募用紙・原稿用紙とも市ホームページよりダウンロード可能)
郵送 〒328-8686 (住所不要) 生涯学習課あて
gakusyu02@city.tochigi.jp
生涯学習課 ☎(21)2492

経営・会計・税務・国際税務のパートナー
[資産継承・相続準備]のご相談を承っております
(関東信越税理士会所属)
板倉公認会計士事務所
公認会計士・税理士 板倉 聡
税理士 板倉 優 公認会計士 日向野 司 司法書士 三輪 誠
税理士 松嶋 中央 税理士 大島 康
〒328-0125 栃木市吹上町691-1 TEL0282(31)3682 FAX0282(31)3683 E-mail:itakuras@ita-trust.jp

新築住宅 リフォーム
エクステリア・店舗・インテリア
お住まいの事なら何でもご相談下さい!
★まずはお電話下さい! 見積り無料!!
あたたかい住まいで
いつまでも健康に。
住所: 栃木市城内町2-48-4
電話: 0282-22-7207
FAX 0282-22-7209
http://www.cc9.ne.jp/~aft/

学びたい気持ち応援します
まだ間に合う 2022年4月生
入学願書受付中!
各学科の募集状況についてはお問い合わせください
◆看護師 ◆助産師 ◆理学療法士 ◆作業療法士 ◆介護福祉士 ◆歯科衛生士 ◆
◆各国資格取得に対応 ◆社会人のための通信課程も資料請求受付中◆
マロニエ医療福祉専門学校 栃木市今泉町2-6-22
【入学案内室】 ☎0282-28-0020
小山歯科衛生士専門学校 小山市城東1-3-3
【入学案内室】 ☎0285-20-3550

市長および市議会議員選挙の期日前投票立会人募集

1人でも多くの皆さんに選挙に関心をもっていただくため、4月17日執行予定の市長および市議会議員選挙の期日前投票立会人を募集します。

立会日時 4月11日(月)から16日(土) 8時30分～20時

場所 キョクトウとちぎ歳の街楽習館(栃木市市民交流センター)および各総合支所

対象 市内に住所を有し、栃木市の選挙人名簿に登録されている18歳以上の方

内容 期日前投票の立会い 報酬額 1日につき9,600円 ※源泉徴収票作成のためマイナンバーの届出が必要です。

申込 2月10日(木)まで 応募方法 所定の応募用紙(問合先「市役所本庁舎4階」)や市ホームページに設置)に住所・氏名・生年月日・従事できる日および場所・電話番号を明記のうえ問合先へ提出。申し込み状況により調整し、初めての方を優先させていただきます。

市税等電話催告員募集

市税等の電話催告業務を担当する会計年度任用職員を募集します。

任用期間 令和4年4月～令和5年3月

勤務先および募集人員 本庁舎収税課 1人

要件 税金の滞納がない方 勤務条件

勤務時間 9時～17時 週4日勤務

・社会保険、雇用保険加入

選考方法 書類審査、面接試験

選考案内 問合先で選考要項等を配布(市ホームページにも掲載)

申込 2月21日(月)必着で問合先(本庁舎2階)へ提出

収入税課 ☎(21)2768

栃木市農業委員会の委員、農地利用最適化推進委員を募集します。

現在の農業委員、農地利用最適化推進委員が7月19日に任期満了を迎えますので、7月20日から任用期間3年間の農業委員、農地利用最適化推進委員を募集いたします。

女性や青年農業者、認定農業者等の担い手、地域農業の振興に理解のある住民など、性別や年齢にかかわらず多様な人材を求めています。

農業委員の募集 募集人数 21人

任用期間 令和4年7月20日から令和7年7月19日(3年間)

職務内容 農地の権利移動や転用に係る許可および農地利用の最適化の推進・法人化その他の農業経営の合理化、農業に関する調査および情報提供等

農地利用最適化推進委員の募集 募集人数 35人

任用期間 令和4年7月20日から令和7年7月19日(3年間)

職務内容 農地利用最適化の推進、それに伴う現地調査、指導等

手続・受付期間等 応募手続 規定の様式に必要事項を記入の上、2月1日(火)～28日(月)に問合先にご提出ください。(必着)

その他 詳細につきましては、栃木市のホームページをご覧ください。農業委員会事務局にお問い合わせください。

農業者委員会事務局 ☎(21)2393

学童保育支援員募集

学童保育における、小学生の児童を対象とした保育指導。子どもが好きで、子どもと共に活動できる方を募集します。

応募要件 普通自動車免許を有する方(保育士、教員免許等を有する方を優先)

任用期間 令和4年4月1日から令和5年3月31日まで

報酬 時間額924円または1,032円、通勤手当、期末手当有

勤務時間 平日：午後2時～午後7時の間の4～5時間(シフト制、変動有)

学校休業日：午前7時30分～午後7時の間の7時間45分程度(シフト制、変動有)

勤務日数 月曜日～土曜日のうち4日～5日(シフト制)

勤務地 市内の公営学童保育

申込方法 履歴書(写真貼付)、資格証等の写しを本庁子育て支援課へ(郵送可)

栃木市スポーツ推進審議会委員の募集

市の諮問に応じ、本市のスポーツに関する事項を調査審議するスポーツ推進審議会委員を公募します。

公募委員数 2人(男女各1名程度)

任期 令和4年4月1日～令和6年3月31日

応募資格 市内在住・在勤・在学の方/スポーツに関する専門知識のある方、または競技・生涯スポーツにおいて実績のある競技者もしくは指導者/栃木市の他の審議会等の委員を2つ以上兼務していない方

会議 年間2～3回程度(会議は原則として公開し、主に平日昼間の開催を予定)

報酬 日額8,000円以内(交通費の支給なし)

応募方法 応募申込書に必要事項を記入の上、「スポーツによるまちづくり」についてまとめた800字以内の作文とあわせて、問合先へ提出

募集期間 2月4日(金)～24日(木)

問 市民スポーツ課 ☎(25)0930

催し

かな書道体験会

日時 2月15日(火) 10時～11時

場所 栃木市老人福祉センター 泉寿園(今泉町1丁目)

内容 初心者向けのかな書道

持ち物 書道セット一式(小学生が使用するもので可)、下敷き

定員 10人(先着順・要予約)

費用 無料※施設利用料のみ

講師 池嶋白蓮氏

申込 窓口または電話にて

問 栃木市老人福祉センター 泉寿園 ☎(27)3818

水とみどりのふれあい体験活動参加者募集!

問伐材を使った木工教室、特用林産(なめこ)教室、ホタルの幼虫放流等、森が育む木や生き物に触れることで森林について楽しく学べます。お土産もあります!

日時 2月11日(金) ①9時30分～ ②13時30分

場所 栃木市出流ふれあいの森(出流町)

対象 小学生までのお子様とその保護者

定員 各3組～4組程度(先着順)

費用 無料

申込 2月1日(火)までに問合先へ直接、またはお電話で申込

問 農林整備課 ☎(21)2386

栃木市文化活動協議会 活動交流会

文化活動の多様な分野で活躍している皆さんが、市内各地域から一堂に会し、舞台や展示で日頃の成果を発表します。どなたでもご覧いただけますので、ぜひお越しください。

日時 2月26日(土)、27日(日)

舞台部門：10時開場、10時30分開演～16時(27日(日)は15時(予定))

展示部門：10時～16時(27日(日)は15時30分(予定))

場所 とちぎ岩下の新生姜ホール(栃木文化会館/旭町)

大ホール(舞台部門)、展示室(展示部門)

対象 どなたでも

内容 詳細はチラシをご覧ください。(各文化会館、公民館等で配布中)

費用 入場無料

催します。 視聴URL 下記のQRコードより、ご覧いただけます

対象 どなたでも

費用 無料

内容 講演「もしも時の話し合い」もしバナゲームをしませんか? 人生の最期にどうありたいかといった「もしも時の話し合い」(もしバナ)のきっかけ作りのために発案された『もしバナゲーム』を用いて、実際にゲームに取り組んでいる様子を動画にて配信します。

講師 土谷 明日香氏

認定看護師

問 栃木市在宅医療・介護連携支援センター(あじき塔) ☎(27)7140

いせんター) ☎(21)7196 地域包括ケア推進課 ☎(21)2239

ふれあいパーティー、ハッピーカムカム♡心に花咲く春うらら

日時 3月6日(日) 13時～16時30分

場所 栃木市勤労者総合福祉センター(今泉町1丁目)

対象 県内在住の概30歳～45歳の独身勤労者男女

定員 男女各10人(抽選制)

参加費 男性3,000円 女性1,000円

※女性2名以上のお申し込みで一人につき500円引き

申込 2月28日(月)までに問合先に

問 勤労者総合福祉センター ☎(27)7140

エコライフ in とちぎ

環境保全活動を実施している団体等の活動発表と交流の場としてエコライフ in とちぎを開催します。

日時 2月5日(土) 13時30分～16時

場所 とちぎ岩下の新生姜ホール(栃木文化会館/旭町)

内容

【大ホール】

- 環境保全活動団体感謝状贈呈
栃木市地域クリーン推進員連合会表彰
環境保全活動の発表
講演会

「マシンガンズ滝沢と考えるごみ問題～清掃員から見た景色～」

講師 マシンガンズ滝沢秀一(お笑い芸人)

【大ホール前特設展示会場】

- 環境保全に関する啓発展示

【南側駐車場特設展示会場】

- 環境配慮車の展示

新型コロナウイルス感染症 拡大防止のガイドラインを 遵守して実施します。



問 環境課 ☎(21)2420

マヤ暦って？マヤ暦を楽しく学びましょう

マヤ文明やマヤ暦についての学習や、マヤ暦を用いて自身の生年月日にはどのような特徴があるか等の説明を行います。

日時 2月24日(木) 10時～11時30分

場所 栃木市勤労者総合福祉センター(今泉町1丁目)

定員 10人(先着順)

費用 500円

申込 1月24日(月)まで

持ち物 筆記用具

円 勤労者総合福祉センター(27)7140

講座

きんぞう君のワークサポーター講座

就活支援・企業の面接担当官による就活のアドバイス講座

日時 2月9日(水) 13時30分～14時30分

場所 栃木市勤労者総合福祉センター(今泉町1丁目)

定員 10人(先着順)

費用 無料

申込 1月20日(木)まで

持ち物 筆記用具

円 勤労者総合福祉センター(27)7140

栃木勤労青少年ホーム「春を楽しむ、彩るガーデニング」講座

パンジーやデイジーなどの春の代表的な草花で寄せ植えの作り方や花壇への植栽のテクニックを学びます。

対象 市内在住か在勤の15歳から40歳以下の方(学生は対象外)

日時 2月9日(水) 19時～21時

場所 栃木勤労青少年ホーム(日ノ出町)

定員 15人(先着順)

費用 2,000円

申込 1月24日(月)から、青少年ホームに来館し、お申込みください。

受付時間:平日13時～21時、土曜17時～21時

円 勤労者総合福祉センター(22)3113

地域で学び・地域で考えるひきこもり研修会

新型コロナウイルス感染症拡大の影響で延期となっていた標記研修会につきまして、以下の日程で開催することとなりました。

ひきこもり状態の方やその家族は困っていることを発信できず、問題を抱え込んでしまおうという現状があります。

ひきこもりの問題を抱えているご本人や家族の思いを知り、地域で何が出来るのかを一緒に考えていきましょう。

日時 2月22日(火) 13時30分～15時30分

※新型コロナウイルス感染症拡大防止のため、来場の際にはマスクの着用、手指消毒にご協力ください。また、発熱等の体調不良がある方は参加をご遠慮ください。

場所 国府公民館 大交流室(惣社町)

対象 栃木県内に在住するひきこもり状態にある方やその家族、ひきこもりに関心がある方、民生委員・児童委員、福祉関係者などの支援者

内容 講演「本人・家族の思い・地域に求められるもの」講師 特定非営利活動法人KHJとちぎベリー会 理事長

円 勤労者総合福祉センター(27)7140

普通救命講習会

『目の前で人が倒れた。あなたならどうする?』

日時 2月20日(日) 9時～12時30分

場所 渡良瀬遊水地ハートランド城(藤岡町藤岡)

対象 原則、市内在住または市内に通勤・通学する方で小学校中高等学校以上(おむね10歳以上)

定員 10人(先着順)

費用 無料

申込 1月24日(月)～2月4日(金)の8時30分～20時、直接、藤岡分署または栃木市消防署救急係および各分署へ。

※電話申込み不可

なお、新型コロナウイルス感染症の拡大状況によって変更または中止となる可能性があります。

円 勤労者総合福祉センター(22)2219

日時 3月6日(日) 9時～13時

場所 とちぎ木の花スタジアム(総合運動公園硬式野球場)内 栃木市軟式野球連盟事務所(川原田町)

登録料・参加費 令和4年度一般・学童チームの登録料

一般12,000円

学童12,000円

第12回春季栃木市軟式野球大会参加費

登録チーム12,000円

市外チーム20,000円

第12回栃木市春季学童軟式野球大会(第42回全日本学童栃木ブロック大会)参加費

12,000円

申込 登録用紙、参加申込書(令和3年度登録チームには郵送します。様式は栃木市軟式野球連盟ホームページからダウンロードできます。)に費用を添えて提出ください。新規に登録したいチームや市外チームは、事務局 理事長 中田(090)4710143(12)まで連絡ください。

円 勤労者総合福祉センター(25)0930

できません) 費用 登録料1万円(総会時納入)

申込 2月24日(木)までに問合先へ

円 市民スポーツ課(25)0930

おひら日帰りスキー&スノーボー参加者募集

日時 2月26日(土)

場所 会津高原だいらスキー場

対象 市内在住、在勤の小学生以上

円 ボードセット 1,500円

レンタル(希望者のみ) スキーセット 1,000円

申込 1月31日(月)までに問合先へ

円 大平公民館(44)0766

栃木市スポーツチャレンジフェスタ

コロナに負けない健康・体力づくりや新たなスポーツを体験していただくイベントを企画しました。ぜひこの機会にスポーツ・運動の楽しさを体験してください。

ミニウォーキング

日時 3月6日(日) 8時受付開始 8時40分スタート

場所 ①南部コース CITY FOOTBALL STATION～道の駅みかも往復(約15km) ②北部コース 道の駅にしかた～西方城跡往復(約10km)

対象 市内在住者 小学生以下は保護者同伴

定員 各コース50人(2コース合計100人)

費用 300円(小学生以下無料)

※荒天・災害による中止等、参加申込受付後は返金いたしません。新型コロナウイルスの感染症拡大状況により中止の場合は返金いたします。

申込 2月1日(火)～22日(火) 8時30分～17時15分(土日祝日を除く)に問合先へ電話で申込。

参加料は2月28日(月)までに次の場所へ納入してください。

市民スポーツ課(マルワアリーナとちぎ(栃木市総合体育館内))大平公民館/藤岡公民館/都賀公民館/関東ホーチキにしかた体育館(西方総合文化体育館)※月曜休館/岩舟公民館

ニュースポーツ体験会

プロのサッカー選手が使用するサッカー場で、モルック等いろいろなニュースポーツを体験して日頃の運動不足を解消しませんか。

日時 3月6日(日) 10時～14時

会場 CITY FOOTBALL STATION(岩舟総合運動公園内)

内容 体験会の詳細は後日、市HP、SNS等でお知らせいたします。なお、会場には「いちご一会とちぎ国体」をはじめ栃木市のPRブースを開設いたします。

対象 どなたでも参加できます。

費用 無料



写真はモルックの様子

円 市民スポーツ課(25)0930

Advertisement for 'ゼン' (Zen) gallery, featuring a photo of a gallery space and contact information for galleryzen.co.jp.

Advertisement for '害虫獣駆除' (Pest and Animal Removal) project, offering services for various pests and animals.

Advertisement for 'かたづけ屋' (Cleaning Service) in Utsunomiya, offering services for home cleaning and disposal.

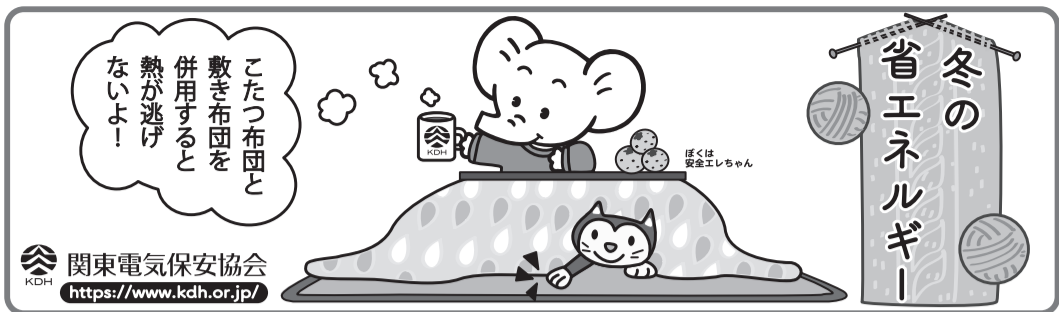
令和4年度学校開放施設利用団体登録更新手続

市内小中学校の体育施設利用登録団体の更新および新規登録を受け付けます。登録は毎年度必要です。現在登録中の団体も忘れずに登録してください。(今年度登録団体には登録申請書を送付します。)

条件 市内在住・在勤・在学の方で、スポーツ・レクリエーション活動で利用する10人以上の団体(必ず責任者を置くこと)

申込 問合せ先まで 市民スポーツ課 025-0930

各地域づくり推進課公民館係(西方地域は関東ホーチキにしかた体育館(西方総合文化体育館))



冬の省エネルギー

こたつ布団と敷き布団を併用すると熱が逃げないよ!

関東電気保安協会 https://www.kdh.or.jp/

みんなの伝言板

市民活動やシルバー人材センター、社会福祉協議会、県などから依頼された記事を掲載するコーナーです。

Table with 4 columns: 日時, 場所, 対象, 定員, 費用, 内容, 申込, 問合せ先

伸びゆく子どもたちの作品展

栃木特別支援学校の児童生徒の作品展を行います。ぜひ、お出かけください。主催：栃木県立栃木特別支援学校、栃木県特別支援学校教育振興会

成年後見・相続・遺言の無料法律相談

毎月第2・第4金曜日 14時～16時30分 栃木県司法書士会館(宇都宮市幸町) 内面談による、成年後見・相続・遺言に関する相談(財産管理、任意後見契約、後見開始の申立、相続手続、遺言書の作成など)

少林寺拳法 スポーツ少年団募集

思いやりと勇気の両方を持ち、行動できる人を育てます。突き・蹴りを主体とした剛法、手を掴まれた場合に抜いたり投げたりして対処する柔法のほか、学科を学び、体と心の両面を教えます。見学可。詳細は問合せ先へ。

第6回エンジョイ絆駅伝競走大会

時2月26日(土)受付開始:9時 スタート:10時 小雨決行 場大平運動公園特設周回コース(大平町蔵井) 対市内在住者 賞1チーム2,000円(参加申し込み時に納入) 定30チーム(先着順) 内編成:1チーム4人。1区3.6km、2区1.2km、3区1.2km、4区2.4km 申1月31日(月)までに、参加申込書に必要事項を記入し、参加料を添えて、大平運動公園管理棟窓口へ提出 問NPO法人栃木スポーツネット 025-6275

公共職業訓練3月開講コース募集

時3月1日(火)～8月26日(金) CAD機械加工技術科は8月29日(月)まで 場栃木職業能力開発促進センター「ポリテクセンター栃木」(宇都宮市若草) 対ハローワークに求職相談をしている方で、スキルを身につけて就職することを希望する方 定CAD機械加工技術科15人、テクニカルメタルワーク科15人、電気設備技術科15人 費受講無料(テキスト代は各人で負担いただきます。) 内6か月の訓練を受けて、就職のために有利なスキルを身につけます。 申2月2日(水)までに住所を管轄するお近くのハローワークへ(事前にハローワークで求職登録を必要があります) 問栃木職業能力開発促進センター訓練課 028-621-0689

長さ測定セミナー受講者募集中

時3月3日(木)～4日(金) 場栃木職業能力開発促進センター「ポリテクセンター栃木」(宇都宮市若草) 対機械加工や測定・県作業に携わっている方、携わる予定の方、興味のある方 定10人 費受講料7,000円 内測定の概念、測定器を使用する際の注意点、長さ測定における精密測定等を習得します。各種測定器について学びます。 申2月24日(木)までに、ホームページより申込書をダウンロードし、センター宛てにFAXしてください。 問栃木職業能力開発促進センター訓練課 028-621-0689

WORKWORKとちぎを御利用ください

県では、企業情報や県主催イベント情報の閲覧、求人情報の掲載などができる就職支援サイト「WORKWORKとちぎ」を運営しています。利用方法などは以下のサイトからご確認ください。 https://workwork-tochigi.jp/ 対県内企業への就職を希望する方、県内企業の方 問栃木県労働政策課 028-623-3224

栃木県特定最低賃金改正のお知らせ

特定最低賃金が適用される産業の最低賃金(時間額)が、次のとおり令和3年12月31日に改正されました。塗料製造業:992円/はん用機械器具、生産用機械器具、業務用機械器具製造業:939円/電子部品・デバイス・電子回路、電気機械器具、情報通信機械器具製造業:940円/自動車・同附属品製造業:947円/計量器・測定器・分析機器・試験機・測量機械器具製造業、医療用機械器具・医療用品製造業、光学機械器具・レンズ製造業、医療用計測器製造業、時計・同部分品製造業:940円 ※各種商品小売業の令和3年度改正はありません。令和3年10月1日以降、栃木県最低賃金(時間額882円)が適用されています。 ※ただし、18歳未満又は65歳以上の労働者は栃木県最低賃金(882円)が適用されます。 問栃木労働局労働基準部賃金室 028-634-9109

シルバー人材センター入会説明会

時①2月7日(月) ②2月8日(火) ③2月9日(水) /各日13時30分～ 場①北部事業所[西方さくらホーム内](西方町金崎)、大平連絡所(大平町西野田) ②栃木センター[キョクトウとちぎ蔵の街楽習館内](入舟町)、岩舟連絡所(岩舟町下津原) ③南部事業所(藤岡町大前) 対市内在住で働く意欲のある60歳以上の方。お住まいの地域の事業所へ。 ※入会を希望する方は必ず入会説明会に出席ください。 問栃木事務局 023-4165 / 南部事業所 0262-1534 / 北部事業所 0292-8390 / 大平連絡所 0243-0155 / 岩舟連絡所 0255-8358

シルバー人材センター刃物研ぎ

時①キョクトウとちぎ蔵の街楽習館 1階西側 シルバー人材センター作業室前(入舟町):2月16日(水)9時～12時(受付は11時30分まで) ②大平連絡所(大平町西野田):2月22日(火)9時30分～12時(受付は11時30分まで) 費包丁類300円～・刈込はさみ600円～ 問シルバー人材センター栃木事務局 023-4165

借金で悩んでいませんか?

時平日8時30分～17時 場宇都宮財務事務所(宇都宮市桜) 内専門相談員が丁寧にお話を伺います。まずはお電話ください。電話または面談・必要に応じ弁護士紹介・秘密厳守 問宇都宮財務事務所相談専用電話 028-633-6294

栃木県立博物館 2月の行事

昔のこと知ってっけ? ~道具を知れば暮らしが見える~ 時3月27日(日)まで 内おおよそ大正から昭和時代中頃の生活用具類やおもちゃを展示。体験コーナーや民話語り(1~3月の土)もあり、広い世代が楽しめます 鎌倉殿 源頼朝の義兄弟 足利氏の軌跡 時2月13日(日)まで 内鎌倉殿源頼朝や北条氏と義兄弟であった足利氏。鎌倉時代から室町時代にいたる一族の活躍を資料からたどりませ 生誕140年 野口雨情 ~童心の詩人と終焉の地・宇都宮~ 時2月13日(日)まで 内令和4年に生誕140年を迎える童謡詩人・野口雨情。宇都宮で終焉を迎えたその生涯と生きた時代を、直筆原稿や遺愛の品の数々を通してたどりませ ダンゴムシ 時8月21日(日)まで 内栃木県で見ついている17種類のダンゴムシの仲間を中心に、ダンゴムシ・ワラジムシの世界を紹介します 巡回展 栃木の遺跡 ~最近の発掘調査から~ 時2月26日(土)～3月27日(日) 内県内最新の発掘調査成果を紹介します 県博デー 時2月20日(日) 内百人一首読み札ぬり絵/クイズにチャレンジ/博物館コンサート「宇都宮大学マンドリンクラブ」/キッズツアー「はにわのくらし」/学芸員とっておき講座「異界にまつわる民俗」 上記共通事項 場栃木県立博物館(宇都宮市睦町) 費入館料のみ(中学生以下無料) 問栃木県立博物館 028-634-1312

栃木県立美術館 日本画のゆくえ

-継承と断絶・模倣と創造 時1月29日(土)～3月21日(月・祝) 9時30分～17時(最終入館は16時30分) ※月曜日休館。3月21日を除く 場栃木県立美術館(宇都宮市桜) 費一般900円、高校生から大学生600円、中学生以下無料 問栃木県立美術館 028-621-3566

初市祭

時2月8日(土)12時～19時 場藤岡中央通り(藤岡町藤岡:館林街道十字路～旧十全薬局前十字路) ※会場内及び周辺は8時～20時30分まで車両通行止め 内だるま販売、露天商や商工会関係者による出店 問藤岡町商工会 0262-2006、藤岡産業振興課 0262-0907

関東どまんなかサミット情報

野木町(栃木県) 作曲家から入るピアノノックラシック講座〜聖なる音楽家ベートーヴェン〜 野木町観光大使である鈴木孝佳氏によるコンサート。 時2月13日(日) 開場14時 開演14時30分 場所 野木エニスホール(野木町友沼) チケット 中学生以上 500円 小学生以下 無料(チケットは必要です) ※チケットの販売場所など、詳細はお問合せください。 問野木エニスホール 0280(57)2000

小山市(栃木県) 第9回小山評定講演会 日時 2月26日(土)13時 場所 小山市立文化センター小ホール(小山市中央町) 内容 講演会「豊前国小倉城主となった細川忠興」 講師 永尾正剛氏 定員 150人(入場無料、自由席) 申込期間 1月24日(月)～2月14日(月) 申込方法 専用フォーム(下記QRコードより)・FAX X・窓口 必要事項 住所・氏名・電話番号・メールアドレス 問小山市文化振興課 02885(22)9659

古河市(茨城県) 古河歴史博物館企画展 雪の殿さま 土井利位 土井利位に関する、雪の結晶観察に関連した資料や「雪華模様」の品々を紹介します。 日時 2月27日(日)まで 9時～17時 入館は16時30分まで 休館日 2月24日(木)、25日(金) 場所 古河歴史博物館(古河市)

加須市(埼玉県) 加須市生涯学習課 板倉町文化財資料館をご利用ください 町内で発掘された土器や埴輪などの展示や、板倉町の歴史・水場の文化を紹介しています。展示室「板倉のむかしむかし」縄文時代～近代までの出土遺物など、「水場の部屋」水文化の分布、漁法、知恵など 休館日 月曜日(月曜が祝日の場合は火曜) 利用時間 9時～16時30分 問板倉町文化財資料館 0276(91)4018

板倉町(群馬県) 板倉町文化財資料館をご利用ください 町内で発掘された土器や埴輪などの展示や、板倉町の歴史・水場の文化を紹介しています。展示室「板倉のむかしむかし」縄文時代～近代までの出土遺物など、「水場の部屋」水文化の分布、漁法、知恵など 休館日 月曜日(月曜が祝日の場合は火曜) 利用時間 9時～16時30分 問板倉町文化財資料館 0276(91)4018

野木町(栃木県) 野木町観光大使である鈴木孝佳氏によるコンサート。 時2月13日(日) 開場14時 開演14時30分 場所 野木エニスホール(野木町友沼) チケット 中学生以上 500円 小学生以下 無料(チケットは必要です) ※チケットの販売場所など、詳細はお問合せください。 問野木エニスホール 0280(57)2000

小山市(栃木県) 第9回小山評定講演会 日時 2月26日(土)13時 場所 小山市立文化センター小ホール(小山市中央町) 内容 講演会「豊前国小倉城主となった細川忠興」 講師 永尾正剛氏 定員 150人(入場無料、自由席) 申込期間 1月24日(月)～2月14日(月) 申込方法 専用フォーム(下記QRコードより)・FAX X・窓口 必要事項 住所・氏名・電話番号・メールアドレス 問小山市文化振興課 02885(22)9659

古河市(茨城県) 古河歴史博物館企画展 雪の殿さま 土井利位 土井利位に関する、雪の結晶観察に関連した資料や「雪華模様」の品々を紹介します。 日時 2月27日(日)まで 9時～17時 入館は16時30分まで 休館日 2月24日(木)、25日(金) 場所 古河歴史博物館(古河市)

加須市(埼玉県) 加須市生涯学習課 板倉町文化財資料館をご利用ください 町内で発掘された土器や埴輪などの展示や、板倉町の歴史・水場の文化を紹介しています。展示室「板倉のむかしむかし」縄文時代～近代までの出土遺物など、「水場の部屋」水文化の分布、漁法、知恵など 休館日 月曜日(月曜が祝日の場合は火曜) 利用時間 9時～16時30分 問板倉町文化財資料館 0276(91)4018



「少女」



「伊香保」

令和3年度斎藤与里展

中央町) 費用 大人400円、小中高生100円 問古河歴史博物館 0280(22)5211

子育て広場

時 日時 場 場所 対 対象 内 内容
定 定員 費 費用 持 持物 申 申込

子育てのお知らせ

■栃木市ハッピー子育て講座 ～父親限定スペシャルバージョン～

「お父さん集まれ！スマホアプリで、親子のコミュニケーションを充実させよう！」

大人気のカメラアプリで十分に楽しんだ後に、親子のコミュニケーションツールとしての活用法を考えます。また、デジタル機器の「家庭でのルールづくり」についても意見交換をします。子育て世代のお父さん同士で、楽しい学び合いをしませんか？

日時 ①2月20日(日)、②3月6日(日) 両日10時～11時30分

※両日ともに、同じ内容の講座になります。

場所 キョクトウとちぎ蔵の街楽習館

(栃木市市民交流センター／入舟町) 大交流室

※Wi-Fi環境有

対象 市内小・中学生の父親

定員 各回10人(先着順)

費用 無料

申込 電話にて問合せへ



☎ 生涯学習課 ☎ (21) 2491

■公立支援センター合同行事いちご狩り

日時 3月1日(火)10時30分(受付10時～)

場所 いわふねフルーツパーク(岩舟町下津原)

対象 未就園児親子

定員 60組程度

費用 親子1組1,450円(30分摘み、食べ放題)

申込 2月1日(火)～18日(金)に、各公立支援センターまで



☎ 地域子育て支援センターおおひら ☎ (43) 1134

ふるさとの風土で育む人づくり

き・ず・な・む・す・ぶ



とちぎ未来 ASSISTNET

とちぎ未来アシストネットの学校支援ボランティアは、子どもたちが身近な地域の中で、たくさんの人と関わりながら自然や歴史、文化、産業などへの理解を深める活動を支援しています。

子どもたちは、地域にお住まいのボランティアによる支援を受けながら、伝統工芸などの作業体験や、史跡での現地学習を行うことにより、身近にある自然や伝統のすばらしさに気付くだけでなく、地域の方に尊敬の念を抱いています。

このように、学校支援ボランティアによる活動は、栃木市教育のスローガンである「ふるさとの風土で育む、人づくり・まちづくり」の実践につながっています。

生涯学習課 ☎ (21) 2490



今月の Pick Up! 「はこのもり児童センター」

はこのもり児童センターは、0～18歳未満の子どもたちが利用できる施設です。

たくさんのおもちゃや、パソコン、バスケットボール等で遊べ、スタジオ(要予約)ではバンドの練習などもできます。また、夏まつり、バスツアー、移動動物園などのイベント、月2回の季節にあわせた楽しい工作やクッキングなどをスタッフ一同で企画しています！お友だちを誘ってみんなで来てくださいね！(開館時間9～19時、水曜休館日)



詳しくはHPをご覧ください⇒



児童館・支援センターなどのお知らせ

児童館や支援センターのそのほかの行事やご案内は、市や各施設のホームページをご覧ください。詳しくは、右のQRコードのリンク先へ！



<お知らせ> 掲載されたイベント等は、新型コロナウイルスの感染防止等の理由により、中止・変更になる場合がございます。最新の情報は各施設にお問合せください。また、行事に参加される際は感染防止のため、マスクをご着用ください。

Table with 2 columns: 施設名 (Facility Name) and 各施設からのお知らせ・今月の主な行事 (Notices and Main Events for Each Facility). Rows include various centers like いまいずみ児童館, そのべ児童館, はこのもり児童センター, etc.



休日・夜間救急診療

救急診療は、急病の患者さんに対し応急的な診療を行うものです。急病ではない患者さんは、かかりつけ医師等の診療時間内に受診するなど、救急診療の正しい利用をお願いします。

栃木地区急患センター

診療場所

栃木地区急患センター(境町) ☎(22)8699

診療時間等

平日 19時~22時(内科)

休日(日曜日) 内科:9時~21時

外科:9時~17時

小児科:18時~21時

休日(祝祭日) 内科・外科:9時~21時

※必ず、受診前に電話確認をお願いします。

当番医は変更になる場合もあります。

症状によっては、急患センターでの対応が困難な場合があります。

※受付は、診療時間終了30分前までにお済ませください。

2月の当番医師

1	火	黒木(知)(TMC しもつが)
2	水	石川(TMC とちのき)
3	木	金子(金子内科医院)
4	金	山田(合戦場クリニック)
5	土	青木(虎)(青木医院)
6	日	獨協医科大学病院医師 大家(おおやくリニック)/小児:獨協医大医師
7	月	獨協医科大学病院医師
8	火	川田(かわたくクリニック)
9	水	秋元(秋元クリニック)
10	木	金子(金子内科医院)
11	金	熊倉(熊倉医院) 盛川(サンライズクリニック)
12	土	江口(えぐち内科クリニック)
13	日	黒木(茂)(くろき内科クリニック) 石川(TMC とちのき)/小児:獨協医大医師
14	月	青木(虎)(青木医院)
15	火	高田(高田クリニック)
16	水	石川(TMC とちのき)
17	木	金子(金子内科医院)
18	金	大森(うづまクリニック)
19	土	嶋崎(とちぎ診療所)
20	日	金子(金子内科医院) 三浦(三浦整形外科)小児:桜井(桜井こどもクリニック)
21	月	獨協医科大学病院医師
22	火	長(大平ファミリークリニック)
23	水	栗田口(栃木中央クリニック) 中村(昭)(なかむら耳鼻咽喉科クリニック)
24	木	金子(金子内科医院)
25	金	小林(こばやしクリニック)
26	土	渡辺(わたなべ内科循環器科クリニック)
27	日	青木(虎)(青木医院) 天海(天海内科)/小児:獨協医大医師
28	月	盛川(サンライズクリニック)

急患センター終了後、問合せ先

栃木市消防本部

月~土曜日の22時以降 ☎(22)0119

日曜・祝日・年末年始の21時以降 ☎(24)9999
(音声ガイダンス)

とちぎ救急電話相談

急な病気やけがについて、経験豊富な看護師が相談に応じます。

子ども

月曜日~土曜日 18時~翌朝8時

日曜日・祝休日 24時間(8時~翌朝8時)

☎028-600-0099 プッシュ回線の場合 # 8000

大人

月曜日~金曜日 18時~22時

土曜日・日曜日・祝休日 16時~22時

☎028-623-3344 プッシュ回線の場合 # 7111

とちぎ医療情報ネット

県内の病院・診療所・歯科診療所・薬局等の情報を提供するためのシステムです。

ホームページ「とちぎ医療情報ネット」で検索



小児の生活習慣病を予防しよう!

一般的に成人の病気とされていた、メタボリックシンドロームや2型糖尿病、高血圧などの生活習慣病が子どもたちの間で増えています。その原因となる、過食・偏食や運動不足、夜型の生活リズムなどの生活習慣の乱れは、年齢が上がるにつれ改善が難しくなります。

子どものうちから規則正しい生活習慣を身に付け、小児の生活習慣病を予防しましょう。

生活習慣病を予防するための3つのポイント!



1日3食規則正しく食えることが大切です。そして、野菜類をできるだけ摂取するなど、食事のバランスをとるよう心掛けましょう。また、スナック菓子やジュースなどを控えることも重要です。



30分早起きして親子でラジオ体操や散歩、縄跳びやキャッチボールなど、親子で運動をするための時間をつくりましょう。親子のコミュニケーションは、ストレス解消などにも効果的です。



睡眠不足は肥満になりやすいと言われています。質のいい睡眠が取れるように心がけ、早寝・早起きの習慣を身につけさせましょう。そうすることで規則正しい生活が送れると共に、良質な睡眠が取れるようになります。

【お子さんの予防接種はお済みですか?】令和4年3月31日まで!

次の予防接種は、今年度末までに接種しましょう。母子健康手帳をご確認いただき、未接種の方は早めに医療機関へご連絡ください。予診票を紛失した場合は、問合先までご連絡をお願いいたします。

麻疹風しん2期 小学校就学前の1年間(年長児)

二種混合(ジフテリア・破傷風) 小学6年生の1年間(勸奨対象者)

問合せ先 健康増進課 ☎(25)3512

令和3年度栃木市健康マイレージポイントカードの応募は2月28日(月)まで!

健康診査等を受け、市の健康講座やボランティア活動などの参加でポイントがたまる「栃木市健康マイレージ」。今年度から「栃木市内公立小中学校 PTAへ1,000円の寄附」が選択できます!もしくは抽選で「1,000円のクオカード」または「1,000円の蔵タク・ふれあいバス共通回数券」をプレゼント!

※抽選結果は3月末の賞品発送をもって代えさせていただきます。

事業やポイントカードの詳細は、5月下旬にお送りした「けんしんパスポート」をご覧ください。

問合せ先 健康増進課 ☎(25)3511



乳幼児健診・成人健診等のご案内

問合せ先 健康増進課 ★は☎(25)3505 ♥は☎(25)3511

新型コロナウイルス感染拡大の影響により、健診や教室等が中止や変更となる場合は、市ホームページや、個別の連絡にてお知らせします。

★乳幼児健診				
※個別通知で案内した時間にお越しください。				
月	日	曜日	地域(会場)	
4か月児健診				
2	10	木	栃木(栃木保健福祉センター)	
	18	金	大平(大平ゆうゆうプラザ)	
9か月児健診				
2	17	木	栃木(栃木保健福祉センター)	
	25	金	大平(大平ゆうゆうプラザ)	
1歳6か月児健診				
2	2	水	栃木(栃木保健福祉センター)	
	4	金	大平(大平ゆうゆうプラザ)	
	15	火	栃木(栃木保健福祉センター)	
3歳児健診				
2	1	火	栃木(栃木保健福祉センター)	
	3	木	大平(大平ゆうゆうプラザ)	
	7	月	栃木(栃木保健福祉センター)	
	9	水	栃木(栃木保健福祉センター)	
	16	水	栃木(栃木保健福祉センター)	
2歳児歯科健診				
2	9	水	栃木(栃木保健福祉センター)	
	17	木	大平(大平ゆうゆうプラザ)	
	24	木	栃木(栃木保健福祉センター)	

★両親教室			
※事前に問合先へ電話にて申し込みください。			
内容	会場/日程		
	実習(お風呂の入れ方、お着換え、おむつ交換、抱っこの仕方)	栃木保健福祉センター	
2月4日(金)		2月21日(月)	
3月8日(火)			

★子育て相談(乳幼児)			
※事前に問合先へ電話にて申し込みください。			
育児相談、離乳食・幼児食相談、歯科相談、身体計測、親子あそび	日程	会場	
	2月14日(月)	栃木保健福祉センター	
	3月9日(水)	大平ゆうゆうプラザ	

★母乳相談(1歳未満児)			
※事前に問合先へ電話にて申し込みください。			
助産師による母乳相談	日程	会場	
	2月25日(金)	栃木保健福祉センター	

♥こころの健康相談				
保健師、カウンセラーが相談に応じます。 ※予約制です。事前に問合先までご連絡ください。				
月	日	曜日	会場	相談時間
2	8	火	栃木保健福祉センター	①13時30分~ ②14時30分~
	17	木	大平ゆうゆうプラザ	③15時30分~

♥健康相談・栄養相談・禁煙相談
健康づくりや生活習慣の見直し、禁煙などについて、保健師や栄養士が相談を受けます。※予約制です。事前に問合先までご連絡ください。

♥2月の集団検診日程 ~1年に1回検診を受けましょう~				
月	日	曜日	会場	対象
2	2	水	大平ゆうゆうプラザ	男女
	3	木	CITY GYM&SPA 遊楽々館	男女
	5	土	栃木保健福祉センター	男女
	6	日	栃木保健福祉センター	男女
	12	土	栃木保健福祉センター	男女
	受付時間: 8時~11時 今年度の集団検診は2/12(土)が最終日です。 来年度は6月中旬から開始予定です。			

文化芸術 & ProSports

日時 会場 対象 内容 出演 料金 定員 チケット取扱 申し込み

文化会館

とちぎ岩下の新生姜ホール (栃木文化会館)

来生たかおコンサート



Stand Alone 2022 ~ Acoustic Tracks ~
「セラー服と機関銃」「セカンド・ラブ」「シルエット・ロマンス」など、音楽史上に残るスタンダードナンバーを数多く世に送り出してきた、来生たかおの記念コンサート。

時 3月26日(土)15時15分開場 16時開演
大ホール 対 未就学児入場不可 料 全席指定 6,000円
チ 1月29日(土)発売。窓口:10時(初日のみ) 電話予約・オンライン:13時。
市内4文化会館・文化会館ホームページ・チケットぴあ・ローソン 固 とちぎ岩下の新生姜ホール(栃木文化会館) ☎(23)5678

とちぎ岩下の新生姜ホール(栃木文化会館) ☎23-5678

ピアノ開放デー「わくわく!ピアノ!」
世界の名器「スタインウェイピアノ」を発表会スタイルで無料開放。

時 3月27日(日)9時30分開場 10時開演
大ホール 対 ピアノを弾ける小学生以上 定 50組(先着) 料 無料
申 2月5日(土)9時~3月5日(土)17時30分に、とちぎ岩下の新生姜ホール(栃木文化会館)へ所定の申込書を窓口・郵送・FAXにて提出(電話不可)。

鈴木翼&福田翔 あそびうたワンダーランド
時 2月26日(土)10時30分開場 11時開演
小ホール 対 0歳以上 料 全席指定 大人(高校生以上)2,000円

円 子ども(0歳児~中学生)1,000円
チ 市内4文化会館にて発売中

大平文化会館 ☎43-5232

ホールたんけんツアー in 大平文化会館
普段見ることのできない舞台裏や照明、音響設備や仕組みを舞台専門スタッフが紹介しながらホールを探検。

時 2月20日(日)10時~11時30分(9時30分受付開始) 会 ホール 対 小学生以上(親子の参加も可) 定 20人(先着) 料 無料
申 1月30日(日)から大平文化会館へ電話にて

ロビーコンサート 出演者募集
音楽が好き!演奏したい!年齢・性別・ジャンルを問わず。市民演奏家の

皆さんの出演をお待ちしています。
時 3月6日(日)13時30分開場 14時開演
ロビー 対 音響不要の楽器を演奏する個人またはグループ ※ヤマハピアノ使用可能 定 8組(先着) 料 無料
申 1月29日(土)から。大平文化会館窓口へ直接

岩舟文化会館 ☎55-7055

情熱のタンゴ

時 2月6日(日)13時30分開場 14時開演
ホール 対 未就学児入場不可 料 全席指定 2,800円
演 トリアングロ【相川麻里子(Vn)、啼鵬(B)、金庸太(G)】ダンス【Cristian & Nao】
チ 市内4文化会館にて好評発売中

図書館

栃木図書館 ☎22-3542

9時~19時30分/休館・金

冬のりんごのおはなし会

時 2月5日(土)13時30分~15時 対 小学生以下 定 30人(申込先着順) 内 大スクリーンに投影する読み聞かせ、工作・クイズなど 申 直接来館または電話にて 演 おはなしボランティア「りんごの会」・栃木図書館 新年昔語り

時 2月6日(日)13時30分~14時30分 対 どなたでも 定 15人(申込先着順) 内 民話語りの手による新年をテーマにした語り 演 間中一代・葛城ジロー 申 直接来館または電話にて

おはなしひろば【読み聞かせ】

時 ①2月12日(土)②2月26日(土)各日10時30分~11時 内 ①「しずかなおはなし」ほか②「108ぴきめのひつじ」ほか 演 おはなしボランティア『りんごの会』

大平図書館 ☎43-5234

9時~19時30分/休館・月

絵本の読み聞かせ

時 ①2月5日(土)14時~14時30分②2月11日(金)10時30分~11時③2月25日(金)10時30分~11時④2月27日(日)11時~11時20分 演 ①②③ボランティア『おはなししゃぼんだま』④大平図書館 対 ①④幼児・小学校低学年 ②③幼児

TOCHICO(とちこ)サロン

時 2月15日(火)10時~12時 内 幼児と子育てママ同士の交流

歴史講座「旧街道と宿場~富田・榎本・茂呂・藤岡」

時 2月13日(日)14時~15時30分 対 どなたでも 定 20人(申込先着順) 内 講師:和久井紀明氏(市文化財保護審議会委員) 申 直接来館または電話にて

藤岡図書館 ☎62-4889

9時~19時30分/休館・月

おはなし会

時 ①2月5日(土)②2月19日(土)各日14時

~14時30分 内 ①紙芝居「さんじょう!てあらいかめん」ほか ②紙芝居「ねこのえきちようさん」ほか 演 ふじおかおはなし会『コロボックル』

都賀図書館 ☎28-0806

9時~19時30分/休館・月

図書リサイクル市

時 2月1日(火)~27日(日)9時~19時30分 内 除籍した本のリサイクル ※無くなり次第終了

あったか!ゆびあみマフラー作り!

時 2月6日(日)14時~15時30分 内 指先を使って楽しみながら手作りマフラー作り 対 幼児以上(幼児は要保護者同伴) 定 10人 申 直接または電話にて まちの保健室(栃木県看護師協会栃木地区支部)

時 2月19日(土)13時~16時 内 健康チェックと健康相談

スタッフおはなし会

時 2月27日(日)14時~14時20分 内 紙芝居「きつねとたんぼぼ」 演 都賀図書館

図書館西方館 ☎92-2512

9時~19時30分/休館・月

おはなし会

時 2月18日(金)14時~15時 内 「さむさにまけない」 演 図書館西方館

図書館岩舟館 ☎54-1900

9時~19時30分/休館・月

バレンタインイベント「ほんのきもちです」

時 2月10日(木)~15日(火) 内 期間中本を借りた方に感謝のプレゼント

おはなし会

時 ①2月12日(土)②2月26日(土)、各日14時~14時30分 会 ①岩舟公民館会議室5 内 ①絵本「ふしぎなおるすばん」ほか ②紙芝居「タムくんのたいこ」ほか ※参加者プレゼントあり 演 ①あきの会 ②図書館岩舟館

栃木市立文学館 4月27日(水)開館

「棟札」とは、建物の建築や改修の記録・記念として、棟木や梁など建物内部の高い場所へ取り付けた札のことです。一般的には、建築や修理の目的、年月日、建築主や施工者の名前など、工事に関係することが書かれています。旧町役場庁舎(現栃木市立文学館)の棟札は、改修工事(2頁の特集を併せてご覧ください)の設計段階で確認されました。工事中には一度取り外し、撮影、調査を行っています。一番上に書かれている「上棟式」とは、屋根の一番高い位置に棟木が取り付けられた際に、無事に建物が完成

「旧栃木町役場庁舎棟札」

市立文学館収蔵品紹介



することを願って行われる儀式です。書かれている日から、「大正10(1921)年3月19日」に行われたことがわかります。なお、11月15日には「落成式」が挙行され、町役場の2階では多数の関係者による立食の祝賀会が、町内では昼夜に数回発の打ち上げ花火をあげるなど、町全体でお祝いをしました。下の3段には、建設に関わった人たちの名前が書かれており、町長や町会議員などの建築委員、施工者の代表として大工棟梁の名前があります。文学館開館後は、1階とちぎサロンにて複製を展示します。ご来館いただき、建物の歴史に思いを馳せながら、文学や芸術に親しくしてください。

栃木市立文学館 ☎(25)5400



NEWS Tochigi City Football Club 栃木シティフットボールクラブ

スポーツ連携室 ☎(21)2591

Strawberry Hearts メンバー募集中!



2021年リーグ終了!

昨年引き続き関東サッカーリーグ1部に参戦し、1年のシーズンを終えました!コロナ禍での開催となったシーズン、ホームゲーム8試合のうち有観客で開催できたのはわずか3試合にとどまるなど、厳しい状況下での戦いとなりました。シーズン半ばまでトップ争いを続けていましたが、終盤で勝手を挙げられず、2021年はリーグ4位の成績でシーズンを終えました。



新スタジアム完成

コロナ禍の厳しいシーズンとなりましたが、今年は明るいニュースもありました!岩舟運動公園内に新スタジアム「CITY FOOTBALL STATION」が完成!大型ビジョンも備えたサッカー専用のスタジアムとして、今シーズンから試合に使われました!残念ながら、2021シーズンは有観客試合がわずしか開催できませんでした、次シーズンは是非足を運びいただき、迫力ある試合をご覧ください!



栃木市と栃木シティフットボールクラブ

栃木市は、スポーツを通じた地域の活性化、健康づくり、青少年育成等について、栃木シティフットボールクラブと連携協定を締結しています。2021年は栃木シティフットボールクラブの協力を得て、静和小学校で巡回指導(サッカー教室)を開催し、同クラブの選手と、6年生の子どもたちが交流を行いました!引き続き、市では各チームと連携して、様々な取り組みを進めます。



令和3年
2月生まれの
赤ちゃん

わが家の エンゼル 天使



つぶくめい
津布久芽ちゃん



もろしょうま
茂呂匠真ちゃん



うじいわけ
氏家黎星ちゃん



あさくらようざん
朝倉陽山ちゃん



いしづかつむぎ
石塚月細ちゃん



しょうむらのあ
庄村希愛ちゃん



こじまゆう
小島悠生ちゃん



せきおとほ
関乙葉ちゃん

(募集) 写真の裏に赤ちゃんの名前(ふりがな)・生年月日・住所・電話番号・保護者名を記入のうえ〒328-8686 栃木市役所広報課へ(締切当日必着)。写真は返却しません。(締め切り) 令和3年4月生まれ2月7日(月)、令和3年5月生まれ3月18日(金) ※封筒に差出人住所を明記ください。

ハートランド(渡良瀬遊水地) 私が案内します Vol.29

ハートランドマラソン

さやまゆうき
佐山雄軌さん
はやし やすひろ
林 靖大さん

「3度目の正直」の開催に千人超集う

遊水地の空に大地に朝の陽光が満ち、快晴に恵まれました。ここは、中央エントランス前に特設した「2021とちぎハートランドマラソン」のメイン会場。私、佐山雄軌(写真上の中央右)は、主催者の栃木青年会議所の理事長です。開幕まで、あと数分。すでに会場には、関東などから千人超のランナーが集結。舞台上で走るポーズを取り、私たちのわくわく感を表現しました。

「ドンッ」。開会式後の午前9時、谷中湖畔に最初の号砲が響きました。レースは1・5kmからハーフマラソンまでの4種目で順次スタート。事前のコース作りから当日の設営、進行、記録まで手作りです。気を抜けません、合間に湖畔での応援も忘れません(写真下)。

参加者は、ハートの形をなぞる水と緑のコースに開放

感全開です。ランナーは自己記録をめざす人、マイペースの人。沿道で我が子を励ます親、芝生でくつろぐ家族。ゲストランナーの私、福内櫻子(上の前列右から2人目)も2種目を走りました。「めっちゃ、楽しい」

私、林靖大(同中央左)は大会の実行委員長です。開催までは苦難の連続で、「3度目の正直」の挑戦でした。元々、スポーツを通じた街づくりをと、かつてあった太平山・蔵の街マラソン大会の復活を考えましたが、交通事情などから安心して走れる遊水地に決定。しかし、最初の2019年秋、市内は台風19号の被害に遭い中止。昨年秋、今度はコロナ禍で断念しました。



そして今回、地域や参加者も合わせたみんなの協力でやっと実現できました。今後も市の活性化に役立つ企画を考えます。同会議所(☎24-8118)へ。



渡良瀬遊水地ヨシ焼きを実施します

貴重な湿地環境の保全、ヨシに寄生し周囲の農作物に影響を及ぼす害虫の駆除、野火による周辺家屋への類焼防止などを目的として、渡良瀬遊水地全域でヨシ焼きを実施します。



実施予定日 3月5日(土) 8時30分～
(荒天時は以下の日時に順延)
第1予備日 3月6日(日)
第2予備日 3月12日(土)
第3予備日 3月19日(土)

実施・延期の決定

当日朝6時に最終決定

当日の実施・延期は、インターネットまたは電話にてお知らせします

- ・(一財)渡良瀬遊水地アクリメーション振興財団ホームページ 
<http://watarase.or.jp>
- ・電話による自動音声案内 ☎0282-62-0915

※風向きや上昇気流により灰や煙が広範囲に飛散し、洗濯物への付着、庭や屋根への降灰など大変ご迷惑をおかけしますが、ご理解とご協力をお願いします。

※前日の17時から、ヨシ焼き終了後に安全が確認されるまでゴルフ場等一部を除く渡良瀬遊水地全域が関係者以外立ち入り禁止になります。

感染症の拡大を防止するため、見学は自粛くださるようお願いいたします。

問 渡良瀬遊水地課 ☎(62)0919

まちの話題



藤岡地域のどんど焼き

日時 2月19日(土) ※荒天時は20日(日)
正月飾り回収 10時～12時(時間厳守)
どんど焼き 13時30分～

場所 藤岡総合体育館南側公園(藤岡町藤岡)
※環境への配慮のためプラスチックや金具類を取り外してお持ちください。

※来場時のマスク着用、受付での検温にご協力をお願いします。

問合せ ハートランドまちづくり隊(山士家)
☎(61)2310

第15回あそ雛まつり

蔵の街に雛人形が飾られます。市内保育園・幼稚園児によるお雛様のぬり絵展示や、週末には様々な体験イベント(一部有料)も。

日時 2月24日(木)
～3月6日(日)

場所 蔵の街大通り周辺 / 嘉右衛門町重伝建地区 / 巴波川周辺

問合せ 栃木市商店会連合会事務局(栃木商工会議所内)
☎(23)3131



次号 広報とちぎ3月号は 2月18日(金) 発行

広報とちぎ令和4年2月号 発行/栃木市 〒328-8686 栃木県栃木市万町9-25
編集/総合政策部広報課 ☎0282-21-2316 <https://www.city.tochigi.lg.jp>



うちの子「結婚」しないのかしら?

独身のお子様の結婚相談承ります

「孫の顔を見られないかも」「結婚する気がなさそう」
お子様の結婚に関するお悩み、プロの仲人がお答えします

まずはお気軽に
仲人にご相談下さい ☎0285-37-9821

結婚相談所 ムスベル

医療・介護 看取り 一人暮らし、夫婦世帯「老後の生き方セミナー」

親族に頼らず生きていく選択

2月21日(月)

栃木市勤労者総合福祉センター 中会議室(2階)

【受付】13:30～
【時間】14:00～16:00
◎資料代/300円 ◎定員/14名
※新型コロナウイルスの影響で延期の可能性がございます。

NPO法人 日本よりそい家族会 要予約 ☎028-612-8370

宇都宮支所/宇都宮市下川俣町206-23 サンポール宇都宮103 *本部/長野県上田市 *支所/長野市・松本市・高崎市 【平日10:00～17:00】

まちかどニュース

市内各地の最近の話題や名所・旧跡を紹介します。

市内の身近な情報は、栃木市公式Twitterへ
https://twitter.com/Tochigi_City_01



ど田舎にしかた祭り

12月4日、道の駅にしかた西側の田んぼを会場に、『ど田舎にしかた祭りその十一』が開催されました。会場では新型コロナウイルス感染症への対策を取りながら、恒例となった俵飛ばし大会や和楽器の演奏に加え、新企画・薪積み大会などが行われ、小さなお子さんから大人の方まで参加しました。祭りのフィナーレとして花火が打ち上げられ、多くの人が会場に足を運びました。



▲和楽器の演奏



▲薪積み大会



▶コース図を確認しながら歩きます

▼完歩証



▶スタジアムでドリブル、シュート!

2021ファミリーウォークin岩舟
12月5日、「2021ファミリーウォークin岩舟」が各種団体や中学生ボランティアの協力により、小野寺地区で開催されました。20組64名の家族が参加し、快晴の空の下、約5kmのコースを歩きました。
また、栃木シティフットボールクラブの協力により、スタジアムでサッカー体験をするなど、岩舟の豊かな自然と新たな魅力を発見・体感しました。

家族で楽しむクリスマス会♪

12月5日、藤岡公民館と家庭教育オピニオンリーダー会どーなつクラブの共催で、「家族で楽しむクリスマス会」を藤岡文化会館にて開催しました。参加した家族は、ふじおかおはなし会コロポックルの人形劇を鑑賞したり、段ボールでソリを作ったりして、クリスマスの雰囲気を楽しんでいました。スケッチブックやカラフル折り紙などのプレゼントもあり、子どもたちは「どれにしようかな〜」と目を輝かせていました。



◀みんなで人形劇鑑賞

◀親子で楽しくソリ作り

▶説明をよく聞いてから



◀きれいに出来上がりました

都賀公民館では、成人セミナー・ふれあい大学として年間を通して様々な講座やイベントを行っています。12月はクリスマスに向けたスワッグ（花や葉を束ねた壁飾り）作り教室を開催しました。参加した皆さんは、とちぎ花センターの講師の指導によりスワッグ作りに挑戦。クリスマスを華やかに彩りました。

テラオ「キッカケ」マルシェ

12月4日、栃木市山車会館前広場にて、「寺尾地区」をPRするイベント『テラオ「キッカケ」マルシェ』が開催されました。寺尾地区の事業者やゆかりのある皆さんが集まり、食事の提供や物販を行ったり、お雛子や写真展などが行われました。イベント開始早々に売り切れてしまう店も出るほどの盛況で、多くの方たちに寺尾を知ってもらう「キッカケ」となりました。



▲寺尾小学校の児童によるお雛子



◀寺尾と言えは出流そば!



◀写真展も開催され、多くの方に寺尾の姿を見ていただくことができました



◀交流スペースに設置された大平の偉人を紹介するパネル



▶冊子や感想を書き込めるノートも用意されていました



◀冬の夜空を彩るイルミネーション

にぎわいのプラッツおおひら
12月初旬から1月上旬にかけて、大平いわいテラス主催の「第2回おおひら世間遺産パネル展」が開催されました。大平地域の「誰かに伝えたい」「後世に残したい人・モノ・風景」がパネルになって展示されました。大平地域の魅力、可能性が詰まったパネル展でした。併せて同時期に、大平の冬の風物詩「光と音のページェント」も開催されていました。
大平地域の情報発信基地としての一面を持つ、まちづくり交流センター「プラッツおおひら」の師走の「コマです」。

ご実家や相続で受け継いだ大切な不動産が『負の資産』になる前に

土地・建物 売って下さい!!!

買取・仲介 どちらでもOK!

- 無料で気軽に相談できる無料査定!
- 必要な時に嬉しいすぐに買取!
- どんな相談でも安心秘密厳守!

お客様の声
栃木市A様
土地と築40年の実家を相続で引き継ぎ3年ほどそのままになっていて、草むしりや掃除など管理が大変でした。今住んでいる自宅もあるし困っており…壊したほうが良いのか、そのままでも売れるのか…分からないことが多かったので相談しました。色々な方法を丁寧に説明していただき、家族と相談した結果、買い取っていただき助かりました。

ご相談は下記の「総合受付」まで、お気軽にどうぞ!

総合受付 ☎0282-24-5687

とちぎ未来開発(株)

営業時間 AM9:00~PM6:00 定休日/毎週水曜日

〒328-0075 栃木県栃木市箱森町36-17 <http://tochimira.co.jp> とちぎ未来開発 検索