

広報

# とちぎ

2015 **2**  
NO.58

発行/栃木市  
〒328-8686 栃木県栃木市万町9-25  
編集/総合政策部秘書広報課  
☎0282-21-2316  
<http://www.city.tochigi.lg.jp>



(12月13日開催の渡良瀬バルーン教室にて撮影、写真提供：バルーンクラブU2桑迫敏様)

## 今月の1枚

朝霧に包まれた渡良瀬遊水地 (16頁に関連記事)

# 「とち介」原付オリジナルナンバープレートができました!

新しい「栃木市」の一体感の醸成や地域への愛着心を深めていただくことを目的として、「とち介」をメインに「蔵の街」「巴波川」をデザインした「とち介」原付オリジナルナンバープレートができました。交付・交換については、3月17日から開始します。オリジナルナンバーの取得については、現在のナンバーからの交換、新規取得のいずれも無料です。

また、交付に先立ち、今回限定で、希望ナンバーの募集を受け付けます。

交付対象車種	
原動機付自転車	50cc以下
	90cc以下
	125cc以下
小型特殊自動車	ミニカー
	農耕車・その他



原付50cc以下ナンバーサンプル

【交付日時・場所】  
3月17日(火)8時30分～  
【本市民税課】  
各総合支所税務担当課  
(申請方法、希望ナンバーの募集受付については、2頁をご覧ください)

## 目次

特集 「とち介」原付オリジナルナンバープレート他	1～2
インフォメーション	
(各課からのお知らせ)	3～8
(募集)	8～9
(催し)	9～10
(講座)	9～10
(スポーツ)	10
子育て広場	10～11
文化芸術のお知らせ	12
みんなの伝言板	13
健康情報コーナー	14
とちぎ散歩/わが家の天使/募集	15
まちかどニュース	16



栃木市マスコットキャラクター「とち介」

## 栃木市の人口

人口/164,145人(-26)  
男/ 81,309人(-2)  
女/ 82,836人(-24)  
世帯数/ 62,172世帯(+72)  
※外国人登録を含む  
11月末現在( )内は前月比

## 市章



栃木市の「と」の文字をモチーフとして、緑色の4本のラインは自然、歴史、地域、人を表し、青色はそれぞれの流れが一つとなった大河の流れを、その先にあるオレンジ色の円は輝かしい未来と人々の情熱を表しています。

特集

「とち介」原付オリジナルナンバープレート



【交付条件】

新規に登録する車両、または栃木市に該当車種の登録がありオリジナルナンバーの交換を希望する車両に対し交付します。

オリジナルナンバープレートと通常のナンバープレートのどちらかを選ぶことができます。

【応募条件】

1台につき希望できる番号は1つとし、1台で複数の番号の申込はできません。また、同じ番号への応募は1人1通とします。

次のいずれかの方法で応募ください。○官製往復ハガキに必要事項を記入し、本市民税課へ郵送

【応募方法】

①題名 「希望ナンバー申込」  
②新規・交換の別 「新規」又は「交換」と記入し、「交換」の人は、交換する現在所有しているバイク等の標識番号を記入(ナンバーが付いている場合は、「交換」)

【応募結果の通知】

3月15日(日)栃木市役所本庁舎にて公開抽選会・先行交付式を行います。抽選会に参加し落選となった場合、当日抽選会場で、申込書受付順に、希望ナンバー交付後の残ったナンバーから選択し、登録または予約をすることができません。

【先行交付式】

抽選会終了後、希望ナンバー当選者を対象に「とち介」原付オリジナルナンバープレート先行交付式を行います。

【注意事項】

希望するナンバーを募集し、交付又は予約するのは今回限りとなります。抽選は、職員が厳正に行います。当選した希望番号の権利を他人に譲渡することはできません。

希望ナンバーの申込みを受け付けます

【応募資格】

栃木市に該当車種の登録があり交換を希望する人及び平成27年3月31日(火)までに新規に登録予定のある人

Application form for original number plate exchange, including fields for applicant name (栃木 太郎様), vehicle details, and contact information.

【応募期間・送付先】

1月20日(火)～2月27日(金)17時まで  
〒328-8686 (住所不要)  
栃木市役所 市民税課  
希望ナンバー受付係 宛  
(2月27日当日消印有効)



Table of tax office contact information for various districts in Tochigi City.

平成26年度 栃木市の税務担当職員による「租税教室」開催校及び開催日

Table listing schools and dates for tax education classes held in fiscal year 2014.

【税について学ぶ】



▲岩舟小学校での租税教室

栃木税務署管内の小・中学校を対象に毎年「租税教室」を実施しています。栃木税務署職員、税理士、県・市職員等が講師となり、税に関して、児童・生徒の身近な事例を解説し、税の大切さを学んでもらうことを目的としています。

Advertisement for 'カラーズ' (Colors) home renovation services, featuring images of renovated interiors and exteriors, and contact information.

### 新たな地域自治制度がはじまります【Part1】

平成27年4月1日から、新たな地域自治制度がスタートします。広報とちぎ2月号と3月号の2回に分けて、その内容をお知らせします。

#### 新たな地域自治制度の概要

新たな地域自治制度は、「この地域に住んでいて良かった。これからも住み続けたい。」とみんなが思えるような元気な地域をつくるため、住民、各種団体、企業、行政などが、交流・連携し、「自らできることは何か」「自らがすべきことは何か」を共に考えながら、各地域が抱える様々な課題を協働で解決していく仕組みです。

#### 新たな地域自治制度 4つのポイント

##### 1 市の附属機関として「地域会議」を設置します。

「地域会議」は、各地域の住民代表組織として市が市内8地域にそれぞれ設置する附属機関で、地域内の各種団体から推薦された方、有識者、公募で選ばれた方を委員とします。

地域の意見集約、調整を行い、地域の意見を市長へ届けるとともに、市長からの意見聴取に対して回答します。また、地域の課題解決のため、一定枠の範囲で市長に予算の使い道を提案することができます。

##### 2 自ら地域づくりを実践する「まちづくり実働組織」の活動を支援します。

「まちづくり実働組織」は、市が必ず設置する地域会議と違い、住民が自発的に設置する任意組織です。

地域内の多くの各種団体や住民などが構成員となり、地域会議と協力連携しながら、地域の課題解決や地域活性化のための実践活動に取り組みます。また、一定の要件を満たすことで、市長の認定を受け、市の助成を受けることができます。

##### 3 市の組織として「地域まちづくりセンター」を設置し、住民主体の地域づくりをサポートします。

「地域まちづくりセンター」は、「地域会議」の事務局を担当するとともに、「まちづくり実働組織」の運営支援など住民主体の地域づくりを支援します。

##### 4 使い道を地域住民が考える「地域予算提案制度」を導入します。

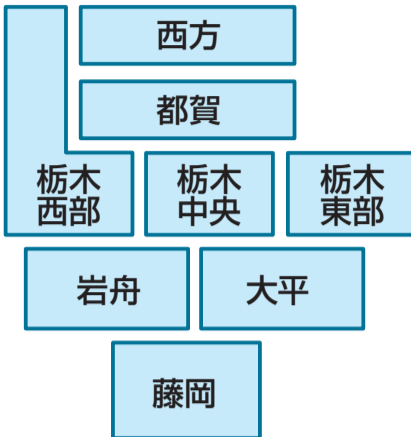
「地域予算提案制度」は、地域の課題を地域で効率的に解決する仕組みです。

地域会議は、一定の枠内で地域の課題解決のための予算の使い道を市長に提案します。市長は、地域会議の提案を予算案に反映し、市議会の議決を経て、行政が次の年度に事業を実施していきます。



### 地域会議について

●市の附属機関（審議会）として市が8地域に設置します。



地域会議の名称	定数
栃木中央地域会議	18人以内
栃木東部地域会議	16人以内
栃木西部地域会議	16人以内
大平地域会議	17人以内
藤岡地域会議	16人以内
都賀地域会議	15人以内
西方地域会議	15人以内
岩舟地域会議	16人以内

●地域の住民代表組織として地域の課題解決や将来について話し合います。

#### 【主な役割】

- 身近な地域のまちづくりの推進に必要な事項について・市長への提案を行います。
- ・市長からの問いかけに対して意見を述べます。
- 地域の課題解決や活性化のため、事業計画をつくり、一定の枠内で予算の使い道を市長へ提案することができます。



●地域にお住まいの方を委員として選任します。

- 地域会議の委員は、地域内の各種団体が推薦する方、有識者、公募に応じた方で構成します。
- 男女比や年齢構成に配慮します。



次回は、「まちづくり実働組織」「地域まちづくりセンター」「地域予算提案制度」についてお知らせします。

◆問合せ 本 地域まちづくり課 ☎(21) 2331

本庁・各総合支所連絡先

**本庁**  
〒328-8686  
万町9-25  
☎21-2316(代)  
FAX21-2673

**大平総合支所**  
〒329-4492  
大平町富田558  
☎43-9205(代)  
FAX43-8818

**藤岡総合支所**  
〒323-1192  
藤岡町藤岡1022-5  
☎62-0900(代)  
FAX62-4625

**都賀総合支所**  
〒328-0192  
都賀町家中5982-1  
☎29-1100(代)  
FAX28-0169

**西方総合支所**  
〒322-0692  
西方町本城1  
☎92-0300(代)  
FAX92-2611

**岩舟総合支所**  
〒329-4392  
岩舟町静5133-1  
☎55-7751(代)  
FAX55-4910

### 各課からのお知らせ

市内公民館の休館日を  
年末年始のみに統一します

平成27年4月1日から市内公民館の休館日を年末年始(12月29日から翌年1月3日まで)のみに統一します。今まで休館としていた日曜日、月曜日や祝日なども使用できるようになります。なお、公民館施設のメンテナンスなどで臨時に休館となる場合もあります。  
使用時間…9時～22時  
使用申請…使用予定日の属する月の2か月前の初日か

ら使用予定日の7日前までに、各公民館窓口で受付。  
(例)6月使用分は4月1日から受け付けます。  
詳細は、各公民館までお問い合わせください。

#### ◆問合せ先

岩舟公民館	☎(55) 250000
西方公民館	☎(92) 303006
都賀公民館	☎(27) 054020
藤岡公民館	☎(62) 430321
大平公民館	☎(43) 523011
国府公民館	☎(27) 303022
寺尾公民館	☎(31) 000022
吹上公民館	☎(31) 107092
皆川公民館	☎(22) 181122
大宮公民館	☎(27) 000733
栃木公民館	☎(24) 003522

### 1~2月は「はたちの献血」キャンペーン月間です

冬場から春先にかけては、年間で最も輸血用血液が不足しがちです。また、少子高齢化により、今、健康で若い皆さんの一層の献血への協力が求められています。

新成人の皆さん、「はたちの記念」に献血に行きましょう!!

- ◆期間 1月1日(木)～2月28日(土)
  - ◆献血会場 栃木県赤十字血液センター、うつのみや大通り献血ルーム、各市町の献血会場
- ※献血バスの予定については、栃木県赤十字血液センターのホームページをご覧ください。(http://www.jrcbc.jp/)

◆問合せ先 本 健康増進課 ☎(25) 3511  
栃木県赤十字血液センター ☎028(659) 0114

## 市長通信

### 定住促進対策について



市民の皆さん、こんにちは。

今回は、本市の定住促進対策についてお話しします。

人口減少は、地域の活力が失われると共に、自治体の存続にもかかわる深刻な問題です。栃木市は岩舟町との合併により、人口約16万4千人と、県内で3番目に人口の多い市となりましたが、11月号の記事「定住促進対策について」でもお知らせしましたように、本市の人口も年々減少し続けています。

国立社会保障・人口問題研究所の将来推計人口によると、2040年の本市の人口は約10万7千人。今後25年間で約5万7千人もの人口が減少すると予想されています。

こうした現状を踏まえ、本市の人口減少に歯止めをかけ、定住人口の増加を図るため、市では昨年、「栃木市定住促進対策本部」を組織しました。同本部では、「栃木市定住促進対策計画」の策定に取り組んでおり、将来目標人口及び目標出生率の設定や、人口減少に歯止めをかける取組み等をまとめていくほか、将来を見据えた行財政基盤の

構築を進めていく予定です。

また、定住促進対策に新たな発想を取り入れるために40歳以下の若手職員により立ち上げた研究会「とちにすも」からは、市に若い世代を呼び込むために来年度から実施可能な施策として、以下のような提案を受けています。

①Uターンを進めるための新しい奨学金制度の導入、②定住相談窓口のワンストップ化及び定住コンシェルジュの設置、③栃木市の魅力を発信していくためのスマートフォン用ホームページの作成、④新しい住宅新築等補助事業の実施、などです。

さらには、長期的視野に立った新しい施策も研究中で、今後各施策の実施に向けた検討を進めてまいります。

人口減少問題は本市にとって最重要課題のひとつとなっていますが、急激に人口を増やす特効薬はありません。今後も長期的視点に立ち、住み良いまち、ホッとあたたかくなるまちづくりを進め、着実に定住促進対策に取り組んでまいります。

栃木市長 鈴木俊美

栃木ケーブルテレビで市長通信を放映しています。

## 春までに、何とかしたい!

レンジフードの汚れがひどいの…。

灯油のボイラーがうるさくて…。

「どこに相談しよう?」とお悩みの方、お気軽にご連絡下さい!

**栃木ガス株式会社**  
栃木市城内町2-2-23 TEL 0282-22-2939



タイヤのことなら当店へ!  
タイヤショップ **VORTEX** ヴォルテックス  
栃木市城内町2-40-1  
定休日/年中無休(お盆と年末年始除く)  
http://www.tire-vortex.com TEL0282-22-8844  
営業時間 /AM9:30~PM7:00

## かたづけ屋☆栃木 です!

あなたのお家は、深呼吸してますか?

☆家屋の一般廃棄  
(テーブル、家具、衣服、家電など)の処理  
栃木市指定第19号 一般廃棄物処理業  
(株)Cri-Kai 栃木市宮町55-1  
TEL 0282-30-1632 FAX 0282-31-2870  
E-mail cri-kai@cc9.ne.jp ※一時預かりも致します。

所得税の確定申告と市県民税の申告は申告3月16日(月)まで

Table with columns for date, location, and office details. It is organized by region: 栃木地域, 大平地域, 藤岡地域, 都賀地域, 西方地域, 岩舟地域. Each region has a grid of dates and corresponding office names.

前年1月1日から12月31日までの一年間に生じたすべての所得について計算し、税金の額を確定します。必ず期限内に正しく申告してください。

国民健康保険税、後期高齢者医療保険料、介護保険料で軽減等の算定が必要な方。その他、サービス給付のために所得の把握が必要となる方。

合、確定申告の必要はありませんが、還付を受ける場合や純損失や雑損失の繰越控除などの適用を受ける場合は、確定申告書の提出が必要です。

◆受付時間 9時～16時 ※期間中は栃木税務署庁舎での申告相談は行っていません。

◆問合せ先 栃木税務署 (22)0885 (自動音声案内) ◆確定申告書の作成にはインターネットが利用できます。

◆申告に必要なもの ◆申告書、収入、経費などがわかる収支内訳書等 ◆青色申告、国外扶養をする方の申告は受付できません。

◆問合せ先 本市民税課 ☎(21)22665 大税務課 ☎(43)92008 藤岡税務課 ☎(62)09002 都税務課 ☎(29)11001

# 水道、下水道等の各料金の改定のお知らせ

合併前の各地域で異なっていた水道・公共下水道・農業集落排水施設使用料等の各料金を、以下のとおり改定します。ご理解・ご協力をお願いします。

※詳細については、1月から3月にかけて検針の際に配布されるチラシをご確認ください。

◆問合せ先 **本** 水道業務課 ☎(25) 2100・2103  
**本** 下水道課 ☎(21) 2419

## ○公共下水道使用料

改定後の料金は、平成27年5月1日以降の新たな使用期間から適用となります。

◆市の水道水のみ使用した場合=水道水の使用水量が汚水量となります。

【公共下水道使用料料金表】 (1ヶ月・消費税別)

項目区分	汚水量	金額
一般(基本料金)	~10m <sup>3</sup>	1,166円
	11m <sup>3</sup> ~30m <sup>3</sup>	1m <sup>3</sup> につき 127円
一般(従量料金)	31m <sup>3</sup> ~50m <sup>3</sup>	1m <sup>3</sup> につき 136円
	51m <sup>3</sup> ~100m <sup>3</sup>	1m <sup>3</sup> につき 146円
	101m <sup>3</sup> ~	1m <sup>3</sup> につき 187円
公衆浴場	~200m <sup>3</sup>	10,000円
	201m <sup>3</sup> ~	1m <sup>3</sup> につき 50円

※旧使用料の臨時分につきましては廃止となります。

◆井戸水を使用した場合=家族の人数により決められた認定使用水量が汚水量となります。

(1ヶ月・消費税別)

人数(人)	1	2	3	4	5	6
認定使用水量(m <sup>3</sup> )	7	14	21	28	35	42
使用料(円)	1,166	1,674	2,563	3,452	4,386	5,338

1人につき7m<sup>3</sup>ずつ加算となります。

◆市の水道水と井戸水の両方を使用した場合

井戸水の認定使用水量と水道水の使用水量を比較して、どちらが多い方が汚水量となります。

※井戸水使用世帯では人数で料金が決まりますので、世帯人数の増減があったときは下水道課までご連絡ください。

◆請求の一部変更について

市の水道水を使用(井戸水との併用含む)の場合、水道料金と一緒に請求となります。井戸水のみ使用の場合、使用した2ヵ月分をまとめて翌月に請求となります。

例) 3月・4月使用分 → 5月請求

納付書の発送及び口座振替のお支払いにつきましては、水道料金の取扱いと同じです(公共下水道使用料のみの場合、口座割引はありません)。

## ○農業集落排水施設使用料

公共下水道使用料の改定に伴い、大平地域(下皆川地区・みずほ西地区)及び西方地域(西部地区・本郷金井地区)の農業集落排水施設使用料が改定となります。

改定後の料金が適用される時期につきましては、平成27年5月1日以降の新たな使用期間から適用となります。

なお、藤岡地域については、使用料の改定はありません。

◆大平地域の事業所及び西方地域の市水道水使用世帯の場合=水道メーターまたは井戸水メーターの検針水量が汚水量となります。

【農業集落排水施設使用料料金表】 (1ヶ月・消費税別)

項目区分	汚水量	金額
一般(基本料金)	~10m <sup>3</sup>	1,166円
	11m <sup>3</sup> ~30m <sup>3</sup>	1m <sup>3</sup> につき 127円
一般(従量料金)	31m <sup>3</sup> ~50m <sup>3</sup>	1m <sup>3</sup> につき 136円
	51m <sup>3</sup> ~100m <sup>3</sup>	1m <sup>3</sup> につき 146円
	101m <sup>3</sup> ~	1m <sup>3</sup> につき 187円
公衆浴場	~200m <sup>3</sup>	10,000円
	201m <sup>3</sup> ~	1m <sup>3</sup> につき 50円

※旧使用料の臨時分につきましては廃止となります。

◆大平地域の一般世帯及び西方地域の井戸水使用世帯の場合=家族の人数により決められた認定使用水量が汚水量となります。

(1ヶ月・消費税別)

人数(人)	1	2	3	4	5	6
認定使用水量(m <sup>3</sup> )	7	14	21	28	35	42
使用料(円)	1,166	1,674	2,563	3,452	4,386	5,338

※1人につき7m<sup>3</sup>ずつ加算となります。

※農業集落排水施設使用料は人数で料金が決まりますので、世帯人数の増減があったときは下水道課までご連絡ください。

◆請求の一部変更について

市の水道水を使用(井戸水との併用含む)の場合、水道料金と一緒に請求となります。井戸水のみ使用の場合、使用した2ヵ月分をまとめて翌月に請求となります。

例) 3月・4月使用分 → 5月請求

納付書の発送及び口座振替のお支払いにつきましては、水道料金の取扱いと同じです(農業集落排水施設使用料のみの場合、口座割引はありません)。

## ○水道料金

改定後の料金は、平成27年5月1日以降の新たな使用期間から適用となり、継続使用の場合は平成27年8月以降の請求から料金を変更します。

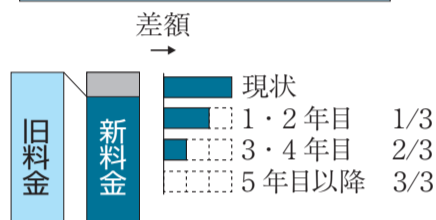
【水道料金表】 (1ヶ月・消費税別)

口径	基本料金 (水量5m <sup>3</sup> まで)	超過料金(1m <sup>3</sup> につき)				
		6 ~10m <sup>3</sup>	11 ~50m <sup>3</sup>	51 ~100m <sup>3</sup>	101 ~500m <sup>3</sup>	501m <sup>3</sup> 以上
13mm	875円	40円	105円	125円	150円	170円
20mm	1,025円					
25mm	1,350円					
30mm	2,750円					
40mm	4,700円					
50mm	8,050円					
75mm	17,500円					
100mm	32,500円					

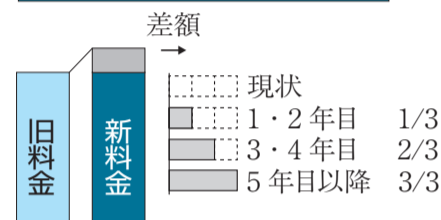
◆改正後4年間は「激変緩和」が適用されます

今回の料金の統一により大きく料金体系が変わることから、急激に料金がかわらないよう、下図のように2年ごとに料金の調整を行います。

新料金の方が安くなる場合



新料金の方が高くなる場合



◆検針日、請求期間が統一されます

料金改定に先立って、平成27年2月~4月にかけて検針期間を変更します。

・2ヵ月に1回、偶数月または奇数月の15~25日に検針を行います。

・2ヵ月分の料金を、検針の翌月にまとめて請求します。

◆全地域で口座割引が導入されます

口座振替をご利用の場合、平成27年8月以降の請求分(平成27年8月25日)から水道料金が50円割引になります(※定例振替日に振替できた場合に限る)。

## ○公共下水道事業受益者負担金

改定後の受益者負担金は、平成27年度以降に告示となる下水道が整備された地域の土地が対象となります。すでに納付済みや納付中の土地、農地などで猶予となっている土地については金額の変更はありません。

また、平成27年度納付分から前納報奨金の交付率が統一されます。

○負担金の額は、負担金がかかる土地の面積により算出します。

### 栃木地域・都賀地域

【市街化区域】→土地の公簿面積×280円(1坪当たり約930円)=受益者負担金

【市街化調整区域】→土地の公簿面積×300円(1坪当たり約1,000円)=受益者負担金

### 西方地域

土地の公簿面積×300円(1坪当たり約1,000円)=受益者負担金

### 大平地域・藤岡地域・岩舟地域

【市街化区域】→土地の公簿面積×330円(1坪当たり約1,090円)=受益者負担金

【市街化調整区域】→土地の公簿面積×350円(1坪当たり約1,160円)=受益者負担金

注) 受益者負担金は通常の税金とは異なり、該当する土地に対して一度限りかかるものです。

○前納報奨金交付率(平成27年度より)

納期前に納付した納期数	1	2	3	4	5	6	7	8	9	10
報奨金交付率(%) (前納額に対する割合)	1	1.5	2	2.5	3	3.5	4	4.5	5	5.5
納期前に納付した納期数	11	12	13	14	15	16	17	18	19	
報奨金交付率(%) (前納額に対する割合)	6	6.5	7	7.5	8	8.5	9	9.5	10	

— 相続・登記・裁判所関係書類作成等 —  
親身になって相談に応じます  
司法書士・土地家屋調査士・行政書士  
**佐山隆事務所**  
栃木市旭町19番16号 栃木市文化会館斜め前  
TEL0282(24)2555 (平日) 8:00~19:00  
(土・日・祝) 事前予約にて承ります

自由診療 『やわらかい入れ歯』  
**佐野入れ歯専門外来**  
あきらめていた方、もう一度信じてみませんか?  
0283-27-2518  
佐野市植野町2000-1

天井に住宅用火災警報器を取り付ける場合には、警報器の中心を壁より60cm以上離して取り付けます。  
また、天井にはりがある場合にも警報器の中心から60cm以上離して取り付けね!

栃木市マスコットキャラクターとち介

### 要介護認定に係る 障がい者控除対象者認定

要介護認定（要介護1から5）を受けた65歳以上の方で、身体等の状況が障がい者手帳をお持ちの方と同等に認められる場合は、障がい者控除対象者認定を受けることができます。この認定を受けると、本人または扶養者の確定申告や市民税申告の際に、障がい者控除または特別障がい者控除を受けることができます（申告の際は認定書の提示が必要）。認定を希望する方は、左記の問合せ先窓口にて申請してください。

### ◆申請に必要なもの

- ◆申請に必要なもの  
◆介護保険証（黄色）  
印鑑（申告する方及び要介護認定者本人のもの）  
○既に各種障がい者手帳の交付を受けている方は、申請の必要はありません。  
○認定書は後日郵送（即日交付はできません）

### ◆問合せ先

- ◆問合せ先  
本 介護保険課 ☎(21) 2253  
大 健康福祉課 ☎(45) 1788  
藤 健康福祉課 ☎(62) 0904  
都 健康福祉課 ☎(29) 1103  
西 健康福祉課 ☎(92) 0310  
岩 健康福祉課 ☎(55) 7780

### 所得の申告をしてください

次の方は、所得がない場合でも前年の所得を申告してください。

- ①国民年金保険料全額免除・納付猶予を継続承認されている方  
日本年金機構が前年の所得によって全額免除・納付猶予の審査を行います。申告をしないと、審査ができません。

### 岩 税 務 課 ☎(92) 0304

### 農薬用免税軽油に係る 一括交付期間後の申請について

正規の期間内に申請出来なかった方の追加申請を受け付けます。今回申請しなかった場合、1年分の全量交付が出来ないことがあります。申請に必要なものについては広報とちぎ12月号を参照ください。

### ◆日時

3月5日（木）、3月6日（金）  
9時～11時30分、13時～16時

### ◆場所

下都賀庁舎第2福  
利厚生棟2階会議室（神田町）

### ◆問合せ先

栃木県税事務所  
☎(23) 6882

### 国民年金保険料の納付は 便利でお得な口座振替で

### ◆口座振替の種類

- ①2年前納 2年分の保険料を4月末に一括引落。毎月現金で納付した場合に比べ、約14,000円割引。
- ②1年前納 1年分の保険料を4月末に一括引落。毎月現金で納付した場合に比べ、約3,800円割引。
- ③6ヶ月前納 6カ月分の保険料を4月末と10月末に引落。毎月現金で納付した場合に比べ、約2,000円割引。
- ④毎月振替（早割） 当月分保険料を当月末に引落。月々50円割引。

### ◆口座振替の申込み

納付書又は年金手帳、通帳、金融機関届出印を持参のうえ、口座振替申出書を金融機関に提出してください。申出書は、年金事務所、金融機関に備え付けてあります。2年前納・1年前納・6ヶ月前納を希望される方は、年金事務所に2月末必着です。  
※平成27年度の国民年金保険料及び割引額は未定です。  
栃木年金事務所 ☎(22) 6074

### 栃木市不妊症治療費 助成制度のお知らせ

国内の医療機関において不妊症と診断され医師による不妊治療を受けた夫婦に対し、医療保険適用外の治療費の一部を補助します。  
★申請方法などについては直接お問い合わせください。

### ◆問合せ先

本 保険医療課 ☎(21) 2137

### 栃木市不妊治療費 助成制度のお知らせ

★申請方法などについては直接お問い合わせください。  
◆問合せ先  
本 保険医療課 ☎(21) 2137

### 春休み期間中の 学童保育利用について

春休み期間中のみの学童保育利用申込みの受付をします。  
※現在、学童保育を利用している方は、改めて申し込みの必要はありません。

### ◆対象

栃中央小、栃三小、栃四小、  
栃五小、南小、大宮北小、  
吹上小、皆川城東小、千塚  
小、大平、藤岡、都賀、岩  
舟地域内各小学校通学区  
内学童保育

### ◆定員

定員には限りがあります。  
お申込みいただいた後も利用できない場合があります。

### ◆申込・問合せ先

2月16日～2月27日  
本 本課、各総合支所健康福祉課  
※申込用紙は本庁、各総合支所及び各学童保育にあります。（市ホームページからもダウンロード可）詳しくは、本ことも課 ☎(21) 2223へ

### 身体障がい者 巡回相談のお知らせ

巡回相談を活用ください  
とちぎリハビリテーションセンターが医師（整形外科）とリハビリ専門職による相談会（障がいについての医療相談・リハビリ相談など）を行います。また、相談の内容に応じて理学療法士や作業療法士、言語聴覚士、保健師が専門的な助言もあります。

### ◆日時

2月19日（木）14時～16時

### ◆場所

佐野市田沼中央公民館（佐野市戸奈良町）

### ◆対象

身体障がい（肢体不自由）のある方

### ◆参加費

無料

### ◆定員

若干名（先着順）

### ◆申込・問合せ先

2月9日まで  
本 社会福祉課 ☎(21) 2203  
大 健康福祉課 ☎(45) 1788  
藤 健康福祉課 ☎(62) 0904  
都 健康福祉課 ☎(29) 1103  
西 健康福祉課 ☎(92) 0309  
岩 健康福祉課 ☎(55) 7759

### 障がいの状態や種類・程度、介護の必要性など条件に合う場合は手当を受けることができます。

詳しくは、下記に問合せ下さい。  
本 社会福祉課 ☎(21) 2203  
大 健康福祉課 ☎(45) 1788  
藤 健康福祉課 ☎(62) 0904  
都 健康福祉課 ☎(29) 1103  
西 健康福祉課 ☎(92) 0309  
岩 健康福祉課 ☎(55) 7759

手当名	対象者・支給月額	支給制限等
特別児童扶養手当	20歳未満の中程度以上の障がい児を持つ親、養育者 1級…月額49,900円 2級…月額33,230円	所得が一定以上ある時 児童が施設に入所した時
特別障がい者手当	在宅の20歳以上で、常時特別な介護を要する重度障がい者の方 月額 26,000円	所得が一定以上ある時 施設に入所した時 病院、診療所に3ヶ月以上入院した時
障がい児福祉手当	在宅の20歳未満で、常時特別な介護を要する重度障がい児の方 月額 14,140円	所得が一定以上ある時 児童が施設に入所した時
特定疾患者介護手当	一般特定疾患者医療受給者証、小児慢性疾患特定疾患者医療受診券をお持ちの方 月額 3,000円	なし
重度障がい児支援手当	重度の障がい児の保護者 身体障害者手帳1級、2級 療育手帳A1、A2等 月額 3,000円	所得が一定以上ある時 児童が施設に入所した時

### 75歳の誕生日を迎える方へ

75歳の誕生日から、それまでの健康保険を抜けて後期高齢者医療制度に移ります。75歳の誕生日前に『後期高齢者医療被保険者証』を郵送します。保険料の通知は誕生月の翌月以降に郵送します。  
本 保険医療課 ☎(21) 2137



## 口座振替の新規申込手続きが 便利になりました

12月より『マルチペイメントネットワークシステムによる口座振替受付サービス』により、口座振替の新規申込みが、キャッシュカードと暗証番号入力により市役所窓口で簡単にできるようになりました。お申込みしやすくなった口座振替を、是非ご利用ください。

- 【受付場所】 市役所本庁舎  
・国民健康保険税・保険医療課  
・市税全般  
(後期高齢者医療保険料、介護保険料を含む) ……収税課  
・市営住宅使用料・建築課  
・奨学資金返還金・教育総務課  
受付時間 8時30分～17時15分  
※延長窓口を行っている場合は、平日19時まで  
※3月及び4月の土曜開庁日は、17時まで(予定)

- 【利用に必要なもの】  
○金融機関のキャッシュカード  
○国民健康保険被保険者証または運転免許証等の身分証明書  
※キャッシュカードの利用は、個人の普通預貯金口座に限りです。貯蓄預金、代理人カード、法人カード、ローンカード、クレジットカード等は利用できません。  
【利用可能な金融機関】  
足利銀行、中央労働金庫 ※平成26年12月1日現在  
◆問合せ先 本 保険医療課 ☎(21) 2132

都市計画の構想の縦覧及び公聴会の開催について

都市計画の構想の縦覧及び公聴会

都市計画の構想

西方都市計画区域の整備、開発及び保全の方針(西方都市計画区域マスタープラン)

対象となる区域

栃木市の一部

縦覧

縦覧期間

2月10日(火)～2月24日(火)(土・日、祝日を除く)

縦覧場所

県都市計画課、栃木土木事務所企画調査課及び本都市計画課

※構想について意見がある方は縦覧期間中、公聴会で公述人となる意思の有無を明記して、直接または郵送で意見申出書を提出してください。

公聴会

日時 3月20日(金) 18時30分

会場

西方総合文化体育館2階会議室

※公述希望者がいない場合は公聴会を開催しません。

傍聴を希望する方は、開催の有無について、あらかじめ問合せ先に確認ください。

問合せ先

栃木県都市計画課

028(623)2465

全国社会福祉協議会「民生委員・児童委員功労表彰」受賞

栃木市民生委員児童委員協議会連合会会長を務める日向野文代さんが、11月21日に東京・日比谷公会堂で開催された全国社会福祉大会において、全国社会福祉協議会長表彰を受賞されま

した。日向野さんは永年にわたり民生委員児童委員として常に地域住民の福祉の向上に尽力。また栃木市の民生委員児童委員で組織する連合会の会長として、委員の資質と活動の向上に取り組みなど、地域福祉の増進に活躍されました。

◆問合せ先 本 社会福祉課 (21) 2201



受賞報告をする日向野文代会長

国登録有形文化財「下都賀酒造協同組合事務所」の土地建物の寄贈

平成26年10月16日に栃木税務署向かい側にある、国登録有形文化財「下都賀酒造協同組合事務所」の土地建物について、同組合より歴史的建造物を活用した街づくりに活用願いたいとの趣旨で寄贈を受け、感謝状を贈呈しました。

問合せ先

本 文化 課 (21) 2498



下都賀酒造協同組合代表理事相良洋行氏

春季全国火災予防運動

火災予防思想の一層の普及と火災による死傷者や財産損失の減少を目的に、全国で展開されます。

平成26年度全国統一防火標語「もういいかい 火を消すまでは まだだよ」

日時

3月1日(日)～3月7日(土)

問合せ先

消防本部予防課

0119(代)



防災訓練のお知らせ

各種訓練の見学のほか、新型災害支援車の展示、煙避難体験、パネル展示など防災コーナーなど。

2月15日(日) 8:30～11:00 予定(荒天中止) 西方総合文化体育館(西方町本郷)

3月8日(日) 8:30～11:00 予定(荒天中止) 小野寺北小学校(岩舟町小野寺)

◆問合せ先 本 危機管理課 (21) 2551

地域福祉基金への寄付ありがとうございました

福祉の増進に役立ててほしいと、地域福祉基金へ寄付が寄せられました。

株式会社 栃木自動車教習所様 12,105円

問合せ先

本 社会福祉課 (21) 2201



リコール情報について知っていますか?

リコールとは

リコールとは事業者等が製造、販売あるいは提供した製品について何らかの欠陥や不具合、品質上の理由などにより、製品の回収・交換、無償修理、無償点検、注意喚起等を行うものです。

消費者庁では、消費生活用製品安全法に基づき重大製品事故等の情報を収集しており、年間約1000件以上の事故報告を受けています。このうちリコール中の製品による事故は年間100件以上になります。

リコール情報を知る方法

●消費者庁「リコール情報サイト」、消費者庁「リコール情報メールサービス」、事業者

▽問合せ先 消費生活センター (入舟庁舎) (23) 8899



相談業務のご案内

相談は気軽にどうぞ 相談は無料で、秘密は厳守します。住所が市内の方であれば、どこの窓口でも相談できます。

本 = 本庁 都 = 都賀総合支所  
大 = 大平総合支所 西 = 西方総合支所  
藤 = 藤岡総合支所 岩 = 岩舟総合支所

Table with columns: 相談 (Consultation), 日時 (Date/Time), 場所/問合せ先 (Location/Contact). Rows include: 弁護士相談, 総合相談, 宅地建物相談, 合同相談, 市民相談, 消費生活相談, 年金相談, 外国人相談, 行政相談, 人権相談, 相談電話, 青少年相談, 家庭児童相談, ドメスティック・バイオレンス相談, 就労支援相談.

Happy 子育て 32 困っていませんか?

最近、保護者の子育ての悩みとしてよくあがっているものに「ゲーム」「スマホ」の問題があります。ゲーム依存と思うほどに長時間やっている/やめさせようとしても言うことをきかない/健康を害するのではないか/生活リズムがどんどん崩れている.../幼児期から小学生まで共通の親の不安です。解決策として「時間を決める」「親子で約束をつくる」などあげられますが、決定的な対策ではないようです。時代をさかのぼってみると、テレビ・パソコン・ケイタイ↓そしてスマホ(ゲーム)と、依存?と思われるほど夢中になる子どもの姿がありました。しかし、本来、子どもは一日にかなりの運動量を必要とし、体を動かして駆まわるのが望ましい姿です。それより長時間じっとして、ゲームを続ける方を選ぶのは、その方が魅力的で楽しいからです。ならば、もつと魅力的で楽しいことを用意してあげれば、そちらを選ぶはず。小1男児の例ですが...

本 生涯学習課 (21) 2490

### 「とちぎ未来アシスト ネット」について

「アシストネット」って、何のこと？

サッカーの試合を観ていると、「すばらしいアシストが今のゴールを呼び込みました！」

こんな解説を耳にすることがありませんか。これこそが、『とちぎ未来アシストネット』のアシストです。地域の方々のアシスト(助け)があつて、学校はより効果的に学習のねらいを実現していくことができます。

また、地域ぐるみで学校(子どもたち)を支援していくことで、学校(教員)と地域の絆を強め、大人同士の新たな絆をつくることができます。

「ふるさとの 風土ではぐくむ 人づくり・まちづくり」

地域の様々な方が学校教育活動にかかわること、子どもの学習意欲の向上や教員が子どもと向き合う時間が増えるなどの効果が確実にみられます。また、同時に地域にとつても学校を核に、新たな絆づくりが進んでいきます。つまり、とちぎ未来アシストネットは、地域ぐるみの教育(学校支援ボランティア)と地域の絆づくりを図る教育の仕組みというわけです。

◆問合せ  
本生涯学習課 ☎(21)24488



### 2月定例教育委員会の開催のお知らせ

会議は原則公開ですが、案件により非公開となる場合があります。あらかじめ本教育総務課まで確認ください。

◆日時  
2月23日(月) 14時

◆場所  
市役所本庁舎

◆問合せ  
本教育総務課 ☎(21)2461

### くらしのガイドブック 発行のお知らせ



市民の皆様に行政サービスの利用手続や公共施設案内など生活に役立つ情報や本市の様々な情報を掲載した「くらしのガイドブック」を作成しましたので活用ください。

◆配布  
2月からポステイングによる配布※地域によって配布日が異なります。

◆問合せ  
本秘書広報課 ☎(21)2316

### 栃木市では台所に住宅用火災警報器の設置義務はないけど、火を頻繁に使用する場所だから、熱式の警報器を取り付けると安心だよ

栃木市マスコットキャラクターとち介

### 募集

#### 栃木市臨時職員登録募集

臨時職員の登録を随時募集しています。臨時的に任用が必要となった場合に、登録された方の中から面接のうえ採用します。

◆業務内容  
一般事務補助・保育士・保健師・看護師・管理栄養士・調理員など

◆有効期限  
登録した日から1年間

◆申込書類  
・臨時職員登録申請書(市ホームページからダウンロード可)。  
・資格証明書の写し(保育士・保健師・看護師・管理栄養士)

◆登録後、必ずしも採用されるわけではありませんので、ご了承ください。

◆申込・問合せ  
本職員課 ☎(21)2351・2352

#### 学校図書館事務員募集

◆職種・採用予定者数  
①学校図書館事務員 13人  
②学校図書館事務員 II種 29人

◆業務内容  
学校図書館事務(学校事務補助含む)

◆雇用期間  
4月1日～平成28年3月31日(勤務評価が良好な場合は更新あり。更新の場合は3回を限度。)

◆勤務時間  
①7時間30分②6時間

◆報酬  
①月額158,300円  
②月額126,600円

#### 嘱託員の募集

都賀総合支所では次のとおり嘱託員を募集します。

◆募集人数 1人

◆職名 ふるさとセンター所長

◆業務内容 つがの里の運営管理、ふるさとセンターの運営、観光イベントの支援等

◆勤務日数等  
月20日間(水曜・日曜日勤務)8時30分～17時まで(平成27年4月1日～平成28年3月31日までの1年間)

◆給与 月額15万円

◆年齢要件 平成27年4月1日現在で65歳未満の方

◆住所要件  
都賀地域に在住の方

◆資格要件  
一般事務もしくは同等の業務経験のある方

◆試験日  
3月13日(金) 8時30分～12時  
作文800字以内(60分)、面接

◆試験会場 市役所本庁舎

◆対象 市内在住で、資格取得者、普通自動車運転免許証をお持ちの方

◆募集人数 1人

◆業務内容  
地域包括支援センターに係る業務

◆勤務地  
市内地域包括支援センター

◆申込・問合せ  
1月20日(火)～2月20日(金)までに本高齢福祉課 ☎(21)2244へ

#### とちぎ・皆川市民農園 利用者募集(食と農と旬を体感してみませんか)

野菜栽培歴30年のベテランによる菜園指導

◆日時  
出演：4月4日(土)9時～19時  
5日(日)9時～15時  
19時～5日(日)8時～15時

◆申込・問合せ  
2月18日(水)まで藤岡町観光協会へ

◆対象  
男女共同参画に関心や意欲のある方

◆内容  
運営委員会、企画・受付・司会・記録等の講座運営

◆託児運営委員  
対象 保育士資格のある方

◆募集人員 若干名

◆申込・問合せ  
2月20日(金)まで

◆入居日  
3月1日(日)

◆入居資格・条件等、詳細は左記へ(申込多数の場合は抽選)

◆建築課 ☎(21)2451・2452

#### 第21回藤岡さくら祭り 出演者・出店者募集

出演：楽器演奏、踊り、歌など無償で出演していただける方

◆申込・問合せ  
2月6日(金)までに電話で本文化課 ☎(21)2498へ

◆市営住宅  
川原田市営住宅 2DK 1戸

◆特定公共賃貸住宅(スカイイツ)  
スカイイツ平柳 3LDK(78・45平方メートル) 1戸  
スカイイツ川原田 3DK(73・77平方メートル) 3戸  
家賃6万9千円/月

◆講座運営委員  
対象 男女共同参画に関心や意欲のある方

◆託児運営委員  
対象 保育士資格のある方

◆募集人員 若干名

◆申込・問合せ  
2月20日(金)まで

◆入居日  
3月1日(日)

◆入居資格・条件等、詳細は左記へ(申込多数の場合は抽選)

◆建築課 ☎(21)2451・2452

## 女性消防団員募集

女性ならではの視点を生かし、地域に密着した消防団活動を行う女性消防団員を募集します。

◆募集期間 2月2日(月)～27日(金)

◆募集人員 若干名

◆応募資格 市内に居住または勤務する年齢18歳以上の女性の方

◆活動内容 火災予防啓発、各種訓練等への参加、応急手当の知識習得と普及指導など

◆身分 非常勤特別職の地方公務員となります。

◆入団後の主な処遇  
①年額報酬や、訓練等に出勤した際の手当が支給されます。  
②消防団活動中に負傷した場合は、補償制度があります。  
③消防団活動に必要な被服等が貸与されます。

◆申込・問合せ  
消防本部消防総務課にある所定様式(市ホームページからダウンロード可)に必要な事項を記入のうえ消防本部消防総務課に直接または郵送。  
消防本部消防総務課 ☎(23)3527

## 女性消防団員募集

女性ならではの視点を生かし、地域に密着した消防団活動を行う女性消防団員を募集します。

◆募集期間 2月2日(月)～27日(金)

◆募集人員 若干名

◆応募資格 市内に居住または勤務する年齢18歳以上の女性の方

◆活動内容 火災予防啓発、各種訓練等への参加、応急手当の知識習得と普及指導など

◆身分 非常勤特別職の地方公務員となります。

◆入団後の主な処遇  
①年額報酬や、訓練等に出勤した際の手当が支給されます。  
②消防団活動中に負傷した場合は、補償制度があります。  
③消防団活動に必要な被服等が貸与されます。

◆申込・問合せ  
消防本部消防総務課にある所定様式(市ホームページからダウンロード可)に必要な事項を記入のうえ消防本部消防総務課に直接または郵送。  
消防本部消防総務課 ☎(23)3527

## 女性消防団員募集

女性ならではの視点を生かし、地域に密着した消防団活動を行う女性消防団員を募集します。

◆募集期間 2月2日(月)～27日(金)

◆募集人員 若干名

◆応募資格 市内に居住または勤務する年齢18歳以上の女性の方

◆活動内容 火災予防啓発、各種訓練等への参加、応急手当の知識習得と普及指導など

◆身分 非常勤特別職の地方公務員となります。

◆入団後の主な処遇  
①年額報酬や、訓練等に出勤した際の手当が支給されます。  
②消防団活動中に負傷した場合は、補償制度があります。  
③消防団活動に必要な被服等が貸与されます。

◆申込・問合せ  
消防本部消防総務課にある所定様式(市ホームページからダウンロード可)に必要な事項を記入のうえ消防本部消防総務課に直接または郵送。  
消防本部消防総務課 ☎(23)3527



### 統計調査員募集

統計調査員とは、国が実施する統計調査の対象となる事業所や世帯等を訪問し、調査票の記入依頼や回収、点検といった、統計調査の仕事の中で重要な仕事を受け持つ方です。

#### ◆主な仕事の内容

- ・担当調査区域の範囲と調査対象の確認
- ・調査票の配布と記入依頼
- ・記入された調査票の回収
- ・回収した調査票の点検・整理
- ・調査票など調査関係書類の提出

#### ◆今後の予定

平成27年国勢調査 など

#### ◆申込・問合せ先

本 総合政策課 ☎(21) 2306

#### ◆応募要件

- ・満20歳以上の方
  - ・調査で知り得た秘密を保護できる方
  - ・責任を持って調査事務を遂行できる方
  - ・税務、警察、選挙、報道等に関係のない方
- なお、各種統計調査には報酬が支払われます。

### 地域包括ケア会議(推進会議)委員の募集

高齢者が住み慣れた地域で安心して暮らし続けることができるよう、委員を募集します。

- ◆募集 若干名(選考あり)
- ◆任期 2年
- ◆対象 次のすべてに該当する方

- ① 栃木市民であること。
- ② 市の審議会等の委員でない方。
- ③ 地域包括ケアシステム構築に関心があり、知識のある方。

- ◆内容 地域包括ケアシステム構築に向けた推進方策の協議、検討、調整等
- ◆申込・問合せ先

2月27日(金)までに応募用紙を郵送またはFAXで本高齢福祉課(☎(21)2244/FAX(21)2682)へ

※応募用紙は本高齢福祉課にあります。市ホームページからもダウンロード可。

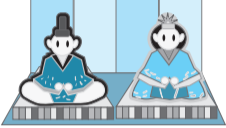
### 催し

#### 第10回日本語スピーチコンテスト開催

在住外国人が、日本の生活での体験や感想を日本語で発表します。

- ◆日時 2月8日(日)13時30分～16時30分 ※開場13時
- ◆場所 栃木市役所4階市議会会議場(庁舎東口エレベーターをご利用ください)
- ◆対象 観覧自由(スピーチコンテスト終了後、交流会を行います)
- ◆参加費 (交流会飲み物・軽食代)500円(中学生以下無料)
- ◆共催 国際ソロプチミスト栃木
- ◆問合せ先 国際交流協会(入舟庁舎内) ☎(25)3792

## あそ雛まつり



蔵の街大通り周辺の店舗にて、雛人形や子どもたちが色付けした塗り絵が展示されます。

また、週末には各会場で昔ながらの遊びや伝統の技を体験できます。

※有料イベントや事前申し込みが必要なイベントもありますので、詳細は実行委員会公式ブログへ

- ◆日時 2月18日(水)～3月3日(火)
- ◆場所 蔵の街大通り周辺の店舗
- ◆申込・問合せ先 とちぎの雛まつり実行委員会事務局(栃木商工会議所内) ☎(23)3131



◆日時 2月14日(土)8時～10時

◆場所 藤岡渡良瀬運動公園

◆対象 恋人、夫婦など(高校生以上、2人のどちらかが市内在住、在勤、在学していること)

◆定員 10組(2人1組)

◆参加費 1組1,000円

◆申込・問合せ先 藤岡渡良瀬運動公園 産業振興課 ☎(62)0906



### バレンタインは「ハートランド号」に乗って愛を語ろう

ハートの形をした栃木市の熱気球「ハートランド号」に乗って(係留体験)、恋人や夫婦で愛や絆について語り合いませんか。

※天候により中止となる場合がございます。

### 読み聞かせ会「ほんとおそぼう」

心に残るお話と、ちょっとしたお楽しみを用意してお待ちしています。

主催・栃木市・読み聞かせボランティア 九輪草の会

◆日時 2月15日(日)10時～12時

◆場所 厚生センター(栃木第四地区コミュニティセンター)

◆対象 市内在住の方

◆定員 50人

◆参加費 無料

◆申込 不要(会場へ直接お越し下さい)

◆問合せ先 栃木市人権・男女共同参画課(厚生センター) ☎(24)2444

### 講座

#### こころの健康 サポーター研修会

講話「私の心の健康と周囲への気づきとつながり」講師 ときぎ県南こころの相談室理事 藤原雄一氏

◆日時 2月6日(金)10時～11時30分

◆場所 岩舟健康福祉センター(遊楽々館)

◆対象 市内在住の方

◆定員 30人(先着順)

◆参加費 無料

◆申込・問合せ先 岩舟健康福祉課 ☎(55)7781

#### 子どもサポートセンター 市民講座

現代の子どもたちが抱える課題と地域で子どもを育てる体制づくりについて、具体的な取り組みを考えていきます。

◆日時 2月23日(月)～27

#### 生活・介護支援サポーター養成講座受講者募集

家庭や地域で高齢者の生活や介護を支援するサポーターを養成する講座を開催します。

◆日時 2月23日(月)～27

本 社会福祉課 ☎(20)7705

#### テーマ:「栃木市の子ども」

◆講師 栃木市子どもサポートセンター専門員 臨床心理士 佐藤直昭 ※託児はありません。

◆日時 2月20日(金)13時30分～15時

◆場所 子どもサポートセンター(城内町2丁目)

◆対象 市内在住の方

◆定員 50人

◆参加費 無料

◆申込・問合せ先 本 社会福祉課 ☎(20)7705

#### 協働のまちづくりセミナー

地域の課題を、人がつながるしくみをつくること(コミュニティデザイン)で解決し、協働のまちづくりにつなげる方法を学びます。

◆講師 東北芸術工科大学准教授 岡崎エミ氏

◆日時 2月10日(火)14時～16時

◆場所 国府公民館(国府町)

◆対象 市内在住の方

◆定員 100人

◆参加費 無料

◆申込・問合せ先 とちぎ市民活動推進センター ☎(20)7131

#### 西方史跡探訪

栃木市文化マイスターによる解説や語りを聞きながら、関東三堰の一つといわれる「小倉堰」や、中世の山城「西方城址」など、西方の史跡をバスで巡り、地域の歴史を学習します。

◆日時 2月24日(火)9時30分～15時

◆場所 西方地内

◆対象 どなたでも

◆定員 30人(先着順)

◆参加費 500円

◆申込・問合せ先 本 生涯学習課 ☎(21)2486

#### 「嘉右衛門町伝建地区」町並み塾Voice

講義「重伝建地区とは」嘉右衛門町伝建地区の町並みについて学ぶ

◆日時 3月7日(土)13時～16時30分(受付12時30分) (雨天決行、雨具持参)

◆場所 神明神社社務所(嘉右衛門町)

◆対象 市内在住の方

◆定員 30人

◆参加費 無料

◆申込・問合せ先 本 都市計画課 ☎(21)2433

## 初市祭



だるま販売、露天商や商工会関係者による出店 ※会場内及び周辺は9時～20時30分まで車両通行止めとなります。

- ◆日時 2月14日(土)12時～19時30分(荒天時は15日(日)に延期)
- ◆場所 藤岡中央通り(館林街道十字路～十全薬局前十字路)
- ◆申込・問合せ先 藤岡町商工会 ☎(62)2006 藤岡町産業振興課 ☎(62)0906



#### 初心者向け流行りのヘアアクセサリー&編み込みアレンジ講座

簡単に作れるヘアアクセサリーと、基本から応用までの編み込みヘアアレンジを現役の高校生が楽しくレクチャーします。

◆日時 2月21日(土)9時～12時

◆場所 小山高专サテライト・キャンパス(倭町)

本 都市計画課 ☎(21)2433

# 子育て広場 Kids Space

大平児童館  
(☎ 43-2350)

○平成27年度幼児クラブ会員募集  
 日 4月～平成28年3月水曜コース・木曜コース(月3回程度)10時30分～11時30分 対 2歳児(H24.4.2～H25.4.1生まれ)、3歳児(H23.4.2～H24.4.1生まれ)  
 ※市外からの参加も歓迎。内 会員制の親子教室。製作・お散歩・クッキング・季節の行事など。定 計50組 申 2月4日(水)・5日(木)※印鑑持参※定員に満たなかった場合は随時申込  
 ○わいわい広場  
 日 ①2月6日(金)10時30分～13時30分  
 ②20日(金)10時30分～11時30分 対 0～3歳児の親子 内 ①おもちゃライブラリー  
 ②避難訓練、ひなまつり製作 定 ①20組 ②なし 申 ①要予約1月16日(金)～②不要

○天体観測  
 日 2月4日(水)・18日(水)19時～20時30分 対 全年齢 内 防寒の準備をしっかりとって彗星を見つけよう。雲が多い場合は中止。講 関口守康氏 申 不要  
 ☆共通事項 費 無料

大平みなみ児童館  
(☎ 43-9880)

○大平みなみ児童館幼児クラブ会員募集  
 日 4月～平成28年3月水曜日・金曜日の2コース(月2～3回程度)各回10時30分～11時30分 対 2歳児(H24.4.2～H25.4.1生)、3歳児(H23.4.2～H24.4.1生) 定 50組程度 申 2月4日(水)～6日(金)13時30分～16時30分 印鑑を持参し、大平みなみ児童館に直接 内 手遊び、歌、製作、おやつ作り、季節の行事、散歩など

## Sports

時=日時 場=場所 対=対象 内=内容  
 費=費用 定=定員 申=申込・問合せ  
 詳細は各団体等に問い合わせください。

### ヨーガ教室参加者募集

時 2月10日(火)・17日(火)・24日(火)9時30分～11時 場 藤岡公民館 対 市内在住または在勤の方 定 15人 費 無料 内 第1回目「肩こり予防改善」、第2回目「腰痛予防改善」、第3回目「ゆがみ改善」をテーマにしたスポーツジム等でも人気のメディカルヨーガを学び、心とからだのメンテナンスをします。※ストレッチマットの無料貸出 申 1月20日(火)～2月6日(金) 藤岡スポーツふれあいセンター ☎(62) 1301 へ

### おおひら日帰りスキー&スノーボー参加者募集

時 2月28日(土) 場 会津高原だいらスキー場 対 市内在住、在勤の小学生以上の方(小学生は保護者同伴) 定 90人(定員を超えた場合、整理券による抽選) 費 中学生以上3,500円、小学生2,500円※リフト券、レンタル用具は別途 内 当日、希望者には講習会のなかで基礎スキー技能検定会(バッジテスト)を実施します。申 2月5日(木)まで大平教育支所 ☎(43) 9225

### 市軟式野球連盟登録・大会等のお知らせ

時 3月8日(日)10時～14時 場 市軟式野球連盟事務所(栃木総合運動公園硬式野球場内)  
 ◎平成27年度一般・学童チームの登録 登録料 一般10,000円/学童2,000円  
 ◎第5回春季栃木市軟式野球大会 参加費 12,000円/市外チーム20,000円  
 ◎第5回栃木市春季学童軟式野球大会(第35回全日本学童栃木ブロック大会) 参加費 10,000円 申 登録用紙・大会要項・参加申込書について平成26年度登録チームには郵送します。新規に登録したいチームあるいは市外チームは事務局 理事長 中田 ☎090-4710-4312 まで連絡ください。  
 市軟式野球連盟事務局 ☎(25) 3534 本 スポーツ振興課 ☎(25) 0930

### 第34回栃木市ソフトボール協会総会・登録のお知らせ

◎総会 時 3月8日(日)(9時30分受付、10時開始) 場 勤労者総合福祉センター(今泉町2丁目)  
 ◎平成27年度チーム登録(未登録では大会等に出場できません)  
 登録料10,000円(総会時納入) 登録受付 2月19日(木)までに本 スポーツ振興課へ ☎(25) 0930

### 平成27年度学校開放施設利用団体登録更新手続のお知らせ

内 市内小中学校の体育施設利用登録団体の更新及び新規登録を受け付けます。登録は毎年度必要ですので、現在登録してある団体も忘れずに登録ください。(H26年度登録団体には登録申請書を送付します。)  
 条件 市内在住か在勤者又は在学者で、スポーツ・レクリエーション活動で利用する10人以上の団体(必ず責任者を置くこと) 申 登録先 栃木地域は、本 スポーツ振興課へ 大平・藤岡・都賀・西方・岩舟地域は各教育支所スポーツ振興チームへ スポーツ振興課へ ☎(25) 0930、大 ☎(43) 9225、藤 ☎(62) 1301、都 ☎(27) 5051、西 ☎(92) 0866、岩 ☎(55) 2500

## 2月は省エネルギー月間です!

冬の室温は **20℃以下** を目安にね!  
 見てないテレビや照明は **OFF!**  
 お出かけ時はプラグを抜いて待機電力を **カット!**

ぼくは安全エレちゃん

関東電気保安協会 <http://www.kdh.or.jp/>

## 「とちぎ文化検定」に挑戦してみませんか?

「とちぎ文化検定」で、栃木市の魅力を再発見してみませんか?  
 昨年3月に発行した『とちぎガイドブック』をもとに、栃木市の歴史や文化をテーマにした「とちぎ文化検定」をはじめます。  
 この検定に合格した方には、合格証を授与するとともに、特典として、とちぎ蔵の街美術館の招待券(年間1回のみ有効)を差し上げます。また、平成27年度の1年間、各企画展の割引引換券並びに市内の文化関係のお知らせ(チラシ等)を毎月お送りします。奮って応募ください!

### 【出題範囲・合格基準】

『とちぎガイドブック』の内容から、四肢択一式による50問を出題(7割程度正解で合格)  
 ※『とちぎガイドブック』(税込200円)は栃木市教育委員会事務局文化課、とちぎ蔵の街美術館もしくは各教育支所窓口にて販売しています。



- ◆日時 3月14日(土)10時～
- ◆場所 市民会館(日ノ出町)
- ◆受験料 1,000円
- ◆申込 2月20日(金)までに、費用を添えて本 文化課・各教育支所・とちぎ蔵の街美術館(土日祝受付可)窓口へ
- ◆問合せ 文化課文化振興担当 ☎(21)2495

## 栃木市文化マイスターのつどい & 栃木市文化活動協議会活動交流会

市民協働により市の文化振興を担う「栃木市文化マイスター」が一同に会し、活動の発表を行います。また、各地域文化協会・文化団体連絡協議会の「栃木市文化活動協議会活動交流会」を併せて開催します。どなたでも無料でご覧いただけますので、ぜひ来場ください。

- ◆日時 2月14日(土)～15日(日)
- ◆場所 大平文化会館及び大平公民館(大平町蔵井)

### 展示部門 2月14日(土)～15日(日) 10時～16時

日光水墨画会	月見会(華道)	栃木絵画研究会
茶の湯生け花教室(15日のみ)	うづみ会(水彩画)	華道家元池坊栃木支部
栃木県現代俳句協会	亀山知也(油彩)	悠彫会(木彫り)
白井圭子(ちぎり絵)	写団藤岡(写真)	石崎初枝(エコものづくり)
晴耕会書道部	カサブランカ押花倶楽部	

### 舞台部門(出演順) 2月15日(日) 9時30分～17時

1 栃木市民吹奏楽団	11 藤翠流吟と舞会総本部(詩吟と剣詩舞)
2 栃の実コーラス童謡・合歓の花	12 長澤碧水(琵琶)
3 栃木ショパン研究会(ピアノ)	13 雅会(日本舞踊)
4 朗読を楽しむ会	14 藤岡文化団体連絡協議会カラオケ部
5 オカリナ同好会「寿々の会」	15 都賀町レクリエーションクラブ(フォークダンス)
6 岩舟武蔵太鼓	16 池澤美恵子(フラダンス)
7 都賀オカリナの会	17 ピカケフラサークル(フラダンス)
8 若柳英都(日本舞踊)	18 創作太鼓保存会西方ふるさと太鼓
9 吟詠・秋水流秋範会(詩吟)	19 志若連(大杉囃子)
10 吟道秋水流秋雲会(歌謡吟舞)	

### 講座部門 2月14日(土) 13時～15時

団体名・氏名	講座名	対象者	定員(着順)	材料費
中村 良一	焼絵	小学生または小学生親子	10人(組)	無
大島 馨	勾玉づくり	小学生以上(小学3年生以下は親子)	20人(組)	無
池嶋美智子	巻き寿司でパンダを巻こう	小学生親子又は高校生以上の女性	10人(組)	一人(組)1,000円
トッコ演劇工房	演劇体験ワークショップ	小学生以上	30人	無

(※講座の詳しい内容・持ち物等については、各地区公民館等のチラシをご覧ください)

- ☆申込期間:2月2日(月)～6日(金)
- ☆申込方法:直接あるいは電話で問合せ先へ
- ◆問合せ 本 文化課 ☎(21)2495





# 子育て広場

Kids Space

日 = 日時 場 = 場所 対 = 対象 内 = 内容 講 = 講師  
 定 = 定員 費 = 費用 持 = 持物 申 = 申込



## そのべ児童館・いまいずみ児童館 2館合同行事

○観劇会劇団飛行船公演「3びきのこぶた」  
 日 3月7日(土) 開場 13時30分 開演 14時  
 場 栃木市文化会館小ホール 定 400人(先着順) 費 無料 申 2月14日(土)～2児童館窓口にて先着順でチケット配布(家族分のみ配布)

## いまいずみ児童館 (☎ 27-5322)

○スマイルスマイル～親子でお友だちづくり～  
 日 2月6日(金) 10時～11時30分(時間内参加自由) 対 3か月～1歳5か月児と保護者 内 あったかてぶくろモバイル作り  
 ○わくわくたいむ  
 日 2月7日(土) 14時～15時30分(時間内参加自由) 対 4歳児以上 内 毛糸のアニマルマグネット作り  
 ○にこにこたいむ～親子でお友だちづくり～  
 日 2月12日(木) 10時～11時30分(時間内参加自由) 対 1歳6か月以上の未就園児と保護者 内 あったかてぶくろモバイル作り  
 ○ひな人形作り  
 日 2月21日(土)・22日(日)・23日(月) 10時30分～11時30分・15時30分～16時30分(時間内参加自由) 内 にじみ絵ほんいまりびな

○3月のママといっしょ「おたのしみ会」  
 ◇うさぎクラス(6～11か月児と保護者) 日 3月6日(金) 10時30分～持 バスタオル  
 ◇くま①クラス(1歳～1歳5か月児と保護者) 日 3月10日(火) 10時30分～  
 ◇くま②クラス(1歳6か月児～1歳11か月児と保護者) 日 3月10日(火) 11時15分～  
 ◇ぞうクラス(2歳以上の未就園児と保護者) 日 3月13日(金) 10時30分～持 クレヨン 申 2月12日(木)～2月26日(木)  
 ○リトミックワールド～リズムに合わせて心と身体を育てよう!  
 日 3月24日(火) 10時30分～対 1歳6か月以上の未就園児と保護者 20組(※定員を超えた場合は抽選) 持 クレヨン、B4判の画用紙帳。軽装で。申 2月12日(木)～2月26日(木)  
 ☆共通事項 費 無料 申 電話または直接 いまいずみ児童館へ

○栃木市チャレンジ母親クラブ◎平成27年度会員募集一みんなと一緒に子育てしましょうー  
 対 0～12歳(小学生まで)の子どもと母親他40組(先着順) 内 親子および母親同士の親睦・交流活動/世代間の交流活動など 費 入会金1000円(大人保険料を含む) 保険料子ども1人100円※行事により実費有り 申 2月1日(日)～申込み用紙に代金を添えて児童館へ

## そのべ児童館 (☎ 20-6231)

○ぺたぺた記念日  
 日 2月9日(月)、10日(火) 10時～11時30分 対 0歳以上 内 手形・足形、身長・体重測定※誕生月のお友達に写真のプレゼントあり  
 ○0歳親子ピクス  
 日 2月16日(月) 10時～10時45分 対 0～11か月児と保護者 講 大橋光子氏 定 25組(先着順) 持 飲み物、バスタオル、動きやすい服装 申 2月2日(月)～  
 ○ぶちぶちひろば♥  
 日 2月24日(火) 10時～11時30分(時間内参加自由) 対 0～11か月児  
 ○のびのびひろば♥  
 日 2月25日(水) 10時～11時30分(時間内参加自由) 対 1歳以上の未就園児 ♥ 共通事項 内 ふかプーうさぎをつくろう!  
 ○親子ピクス  
 日 3月9日(月) 10時～10時45分 対 1歳以上の未就園児と保護者 講 大橋光子

氏 定 25組(先着順) 持 飲み物、動きやすい服装 申 2月16日(月)～

## はこのもり児童センター (☎ 24-4034)

○バレンタインクッキング・今年はチョコスコーン  
 日 2月7日(土) 13時30分～15時30分 場 第五地区コミュニティプラザ調理室 対 小学生以上18歳未満 定 20人(先着順) 持 エプロン・三角巾・マスク 申 1月26日(月)～(9時～、電話可)※注意 アレルギー有無確認の為保護者の同意書が必要  
 ○ひなあられ「箸で上手に取れるかな?」  
 日 2月28日(土) 3月1日(日) 14時～17時 対 18歳未満(未就学児は保護者同伴) 内 箸を使って制限時間内でひなあられ取り 定 各日40人(先着順) 申 当日受付(9時～、電話可)

## 公立子育て支援センター合同行事

○『いちご狩り』  
 日 3月13日(金) 10時30分～11時30分 場 いわふねフルーツパーク 対 就学前の親子 内 いちご30分食べ放題(おみやげなし) 費 大人1100円 ども3歳以下無料 4歳以上半額(550円) 当日集金 持 ハンカチ 申 2月17日～3月6日各公立子育て支援センターへ

## 地域子育て支援センター (☎ 23-2740)

○ほんわかタイム  
 日 2月3日(火) 10時～11時 場 とちぎコミュニティプラザ 対 0歳児 内 親子でふれあい遊びとおしゃべりタイム  
 ○おひなさま製作  
 日 2月19日(木)～24日(火)※材料がなくなり次第終了 対 未就学児  
 ○小児歯科衛生士の話  
 日 2月20日(金) 10時30分～11時 対 未就園児 内 歯の話と歯みがき指導 講 早乙女歯科医院歯科衛生士 持 歯ブラシとタオル  
 ☆共通事項 費 無料 申 当日受付

## 地域子育て支援センターおおひら (☎ 43-1134)

○赤ちゃんサロン  
 日 2月12日(木)・26日(木)(どちらか1日のみ) 10時30分～11時30分 対 0歳児 内 ふれあい遊びやママ同士のおしゃべり・身体測定 定 30組(託児あり) 申 受付中  
 ○「育メン集まれ〜!」赤十字幼児安全法講習会  
 日 2月21日(土) 10時30分～12時 対 乳幼児の保護者・祖父母 内 乳幼児における簡単な事故・応急手当・心肺蘇生法等 講 日赤幼児安全法指導員 定 20組(託児あり) 持 飲み物・動きやすい服装で 申 1月22日(木)～  
 ○ころころ広場  
 日 ①2月24日(火) ②3月3日(火) 10時30分～11時30分 対 乳幼児 内 ①新聞紙で遊ぼう②わらべうた遊び 定 各30組 申 ①1月28日(水)～②2月10日(火)～  
 ○ころころ広場プチこどもまつり  
 日 3月10日(火) 10時30分～11時30分 対 乳幼児 内 製作、ゲーム、運動、絵本等を楽しもう 定 30組 申 2月10日(火)～  
 ☆共通事項 時 10分前集合 場 大平みなみ児童館 申 電話または直接大平みなみ児童館へ

## 地域子育て支援センターふじおか (☎ 62-5011)

○わくわくタイム  
 ◇サーキット遊び 日 2月6日(金)  
 ◇紙で遊ぼう 日 2月12日(木)  
 ◇スタンプ遊び(ゆきだるま) 日 2月19日(木)

◇ひな祭り(ひな人形の製作) 日 2月27日(金)  
 ◇誕生会(1月～3月生まれ) 日 3月5日(木)  
 ☆共通事項 10時30分～11時30分 対 乳幼児 定 各20組 費 無料 申 1月26日(月)～先着順

## 地域子育て支援センターつが (☎ 27-2122)

○親子エアロビクス  
 日 2月26日(木) 講 大橋光子氏 定 25組 持 汗拭きタオル・フェイスタオル・飲み物 申 2月6日(金)～予約受付  
 ○すくすくタイム  
 ◇身体測定・窓飾り制作 日 2月5日(木)  
 ◇バレンタイン制作 日 2月12日(木)  
 ◇ひな人形制作 日 2月19日(木) 申 不要  
 ☆共通事項 10時30分～11時30分 対 未就園児 費 無料

## 地域子育て支援センターにしかた (☎ 92-2900)

○親子製作「鬼のお面とます作り」  
 日 2月3日(火) 10時30分～11時30分  
 ○親子製作「おひなさま」  
 日 2月10日(火) 10時30分～11時30分  
 ○開放保育  
 日 2月18日(水) 10時30分～11時30分 場 なかよしこども園  
 ○アンパンマンのシール遊び  
 日 2月25日(水) 10時30分～11時30分  
 ☆共通事項 費 無料 対 未就園児

## 地域子育て支援センターいわふね (☎ 55-7920)

○わいわいクラブ♥  
 日 2月4日(水) 10時～ 内 親子制作  
 ○誕生会・おはなし会♥  
 日 2月10日(火) 10時～  
 ○うきうきクラブ♥  
 日 2月18日(水) 10時30分～ 内 親子遊び  
 ♠ 共通事項 申 当日受付  
 ○ベビータッチケア  
 日 2月25日(水) 10時30分～11時30分 対 4か月～1歳の児童と保護者 講 伊藤裕美氏 定 15組(先着順) 初めての方便先 持 バスタオル 申 2月9日～  
 ☆共通事項 費 無料

## さくら保育園子育て支援センター (ゆめふうせん/☎ 24-3900)

○親子ふれあい給食  
 日 2月2日(月) 受付 10時～10時30分 定 5組(先着順) 費 800円(離乳食あり)  
 ○ほのぼの移動広場  
 日 2月4日(水) 17日(火) 10時30分～11時30分※時間内参加自由 場 イオン2F ちびっこ広場 対 未就園児 内 歌遊び、絵本読み、ミュージック・ケア、子育て相談(看護師相談あり)  
 ○リズムdeポン  
 日 2月9日(月) 10時～11時 対 未就園児 内 リトミックやミュージック・ケアを取り入れたリズム遊び 費 無料 申 不要  
 ○赤ちゃんサロンちゅうりっぷコース  
 日 2月12日(木)～(木曜全4回) 10時～11時30分 対 平成26年7、8、9月生まれの乳児 内 子育ての情報交換、離乳食試食等 定 20人(先着順) 費 無料(給食代等実費) 申 2月2日(月)～9日(金)までメール受付※案内は後日郵送  
 ○双子ちゃん遊ぼう  
 日 2月16日(月) 10時～12時 対 未就園児の双子と保護者または双子を妊娠中の方 費 無料※一般の方にも開放  
 ○健康相談日  
 日 2月16日(月) 10時～12時、13時～15時 対 未就園児 内 身体測定※午前中、助産師相談あり(予約不要)  
 ○マタニティー&ベビーの日  
 日 2月19日(木) 14時～15時 対 妊娠5か月以上(臨月を除く)の妊婦または夫婦 定 2組 内 赤ちゃんのお世話、調乳、おやつ試食 持 エプロン、母子手帳 費 無料 申 電話予約(10時～15時)

## さくら3Jホール (☎ 22-7100)

○児童館フェア2015  
 日 2月15日(日) 12時～15時30分 場 栃木県こども科学館 費 無料  
 ○乳幼児健康講話  
 日 2月19日(木) 10時～11時30分 対 5か月～1才児 内 前橋歯科医院による講話 定 10組 費 無料 申 2月2日(月)～13日(金)までメールにて受付(後日返信)※下記アドレス宛に保護者名、子ども名、よみがな、項目、生年月日、〒住所、電話番号を送信 sakura-3j@sakura-kids.jp

## ひがしのもり保育園子育て支援センター (ふれあいポケ/☎ 27-8890)

○ようこそポッケシアターへ!  
 日 2月23日(月) 11時～12時 対 1歳～未就園児 費 無料  
 ○『大きくなったね!』  
 日 ①2月6日(金)、16日(月) ②2月9日(月)、18日(水) 11時～12時 対 ①6か月～1歳5か月児 ②1歳6か月～未就園児 内 身長・体重計測、育児相談・談話、誕生月には手形・足形など 持 バスタオル  
 ○ひな人形を作ろう  
 日 ①2月24日(火)、26日(木) ②2月25日(水)、27日(金) 11時～12時 対 ①6か月～1歳5か月児 ②1歳6か月～未就園児  
 ☆共通事項 定 15組 申 1月28日(水)～1月30日(金) 持 飲み物

## けやき保育園子育て支援センター (きらり/☎ 23-8905)

○身体測定・手形の日♥  
 日 ①2月2日(月)・5日(木) ②2月4日(水) 10時30分～11時30分 対 ①0歳～1歳6か月のお子様 ②1歳6か月～就園前のお子様 内 身長・体重計測、手形・足形 持 初めて参加の方には、カードを渡します。  
 ○親子でクッキー作りに参加しよう!  
 日 2月18日(水) 10時15分～11時30分 対 1歳10か月～就園前のお子様 定 10組(先着順) 費 1組100円 持 エプロン、三角巾、飲み物、お手持用タオル、クッキー型袋(ある方) 申 2月4日(水)～6日(金)  
 ○3月のカレンダー作り♥  
 日 ①2月13日(金)・16日(月) 10時30分～11時30分 ②2月27日(金) 13時30分～14時30分 対 0歳～就園前のお子様 内 カレンダー、折紙  
 ○絵本の会♥  
 日 2月25日(水) 10時45分～11時15分 対 0歳～就園前のお子様 内 紙芝居、手遊び、ペープサートなど  
 ○エレブーンコンサートに参加しよう  
 日 3月2日(月) 10時15分～11時30分 対 1歳10か月以上児とその保護者 定 20組(先着順) 申 2月24日(火)～26日(木) 電話にて  
 ♠ 印は自由参加  
 ☆共通事項 申 電話受付は、全て9時30分から

## ファミリーサポートセンター栃木 (栃木/☎25-1040・大平/☎43-1134)

○ファミ・サポ講習会『心の発達とその問題』  
 日 2月13日(金) 10時～11時30分 対 どのような講 どもサポートセンター心理士  
 ○ファミ・サポ講習会『親子でいきいきふれあい遊び』  
 日 3月20日(金) 10時～11時30分 対 どのような講 保育士坂本久美子・石塚和子  
 ☆共通事項 場 とちぎコミュニティプラザ 費 無料 定 20組 申 随時



# 文化芸術のお知らせ

日=日時 会=会場 料=料金 定=定員 対=対象 子=チケット プ=プレイガイド  
申=申し込み 開=開場 演=開演時間 託=託児サービス 予=電話予約 問=問い合わせ

## 栃木文化会館

☎ 23-5678

うずま寄席 柳亭市馬 独演会

日 2月8日(日) 開場13時30分、開演14時  
場 小ホール 対 未就学児入場不可 定 400人 費 全席指定2,800円 プ 市内文化会館5館、佐野市文化会館、小山市立文化センター、ぴあ、ローソン、e+ 好評発売中

ファミリーコンサート音楽のおくりもの  
赤ちゃん生まれ「わいわいコンサート」は、0歳から大歓迎のコンサート。4歳以上のお子様は、「アフタヌーンコンサート」で楽しくクラシック。本格的な室内楽と楽しいコーナーで素敵な休日です。

日 2月14日(土) ①「わいわいコンサート」11時開演②「アフタヌーンコンサート」14時開演 場 大ホール 対 ①年齢制限なし。②4歳未満入場不可。費 全席指定各公演とも、中学生以上1,500円/3歳以上小学生以下500円※2公演は、別々にチケットが必要。※座席を利用する場合は3歳未満でもチケット必要 プ 市内文化会館5館、オオノ楽器、オランダ楽器、小山市文化センター 好評発売中

ピアノ開放デー気分はピアニスト♪

演奏プログラムを配布し、発表会スタイルで行います。

日 2月15日(日) 10時~16時 場 大ホール 対 ピアノを弾ける小学生以上の方 定 50組(先着順) 費 無料 申 栃木文化会館

## とちぎ蔵の街美術館

☎ 20-8228

### 収蔵品展 珠玉の癸生川コレクション —近現代の美術と工芸—

3月22日(日)まで

- 開館時間 9時~17時(入館は16時30分まで)
- 休館日 月曜日(祝日の場合は翌日休館)、2月12日、展示替え期間の2月16日~2月19日)

当館が所蔵する癸生川コレクションの中から、人間国宝に認定された陶芸家・加藤土師萌、藤本能道、佐野市出身の田村耕一、また、本市出身の竹芸家・飯塚琅玕齋の日本画や日光市出身の画家・小杉放菴の作品の他に癸生川氏が旧蔵していた荒川豊蔵の《瀬戸黒金銀彩梅図茶碗銘さきがけ》を特別に展覧します。なお、会期中、一部の作品について展示替えを行います。

◎こどものためのワークショップ「みて・さわって・たのしむお茶の世界」  
日時：3月1日(日)①10時30分~②11時~③11時30分~(各回5人、30分程度)  
場所：とちぎ蔵の街観光館2階蔵座敷 対象：小学生から中学生まで(親子での参加可) 参加費：1人500円(抹茶・和菓子代等) 定員：15人(先着順) 申込：2月10日(火)~美術館へ電話での申込み

◎講演会「癸生川コレクションの魅力—小杉放菴の作品について」  
講師：田中正史氏(小杉放菴記念日光美術館学芸課長) 日時：3月15日(日)14時~15時30分 場所：とちぎ蔵の街観光館2階多目的ホール 定員：70人(先着順)入場無料  
◎担当学芸員のギャラリートーク  
1月25日(日)、2月14日(土)、3月8日(日)各日、14時~ \*観覧券が必要です。美術館受付にお集まりください。

### 料金表

区分	料金
一般(高校生以上)	300円(200円)
中学生以下	無料

※身体障害者手帳、療育手帳、障害者保健福祉手帳の交付を受けている方とその介護者は無料 ※( )内は、20名以上の団体割引料金

とちぎ蔵の街美術館(万町3-23 / ☎20-8228 / FAX20-8227)  
※駐車場は蔵の街観光館南、大通り沿いの蔵の街駐車場をご利用ください。

## 岩舟文化会館(コスモスホール)

☎ 55-7055

「TSUKEMEN LIVE 2015」



2つのヴァイオリンとピアノのプラグレス・インストゥルメンタル・ユニット。クラシックでも

ない、ポピュラーでもないTSUKEMENという音楽をお楽しみください!!

日 3月7日(土)15時開演 プ 市内文化会館5館、オオノ楽器、小山市立文化センター、オランダ楽器ハーモニープラザ、金井楽器店 対 未就学児はご遠慮ください 定 約600席 費 チケット3,500円(全席指定) 好評発売中

の窓口、電話、FAXにて受付。申込書は、文化会館・市役所・HPにて

## 藤岡文化会館

☎ 62-4351

とちぎシネマ倶楽部「そして父になる」  
日 2月8日(日)①開場10時、開演10時30分②開場13時30分、開演14時 場 ホール 定 各400人 費 全席自由500円 申 好評発売中 プ 市内文化会館5館

ピアノ開放デー気分はピアニスト♪  
ホール貸切でピアノを開放。家族やグループで楽しんだり、練習・録音したり、時間内でお楽しみください。

日 3月21日(土)・22日(日) 各日10時~16時 場 ホール 対 ピアノを弾ける5歳以上の方 定 15組×2日(先着順) 費 無料 申 申込用紙を藤岡文化会館の窓口、電話、FAXにて受付。申込書は、文化会館・市役所・HPにて

## 大平文化会館

☎ 43-5232

ロビーコンサート演奏者募集

日 3月15日(日)13時30分~18時30分  
場 大平文化会館ロビー 対 音響装置不要の楽器を演奏される方。グループ可。 定 5組(先着順) 費 無料 申 1月24日(土)~大平文化会館窓口または電話。 内 1組20分。グランドピアノ1台貸出可。

とちぎ蔵の街美術館(万町3-23 / ☎20-8228 / FAX20-8227)  
※駐車場は蔵の街観光館南、大通り沿いの蔵の街駐車場をご利用ください。

## 図書館コーナー

※栃木市図書館西方分館が「栃木市図書館西方館」に名称が変わります。  
栃木市図書館岩舟館の開館  
3月1日(日)に、岩舟公民館図書室が「栃木市図書館岩舟館」として開館します。これにより、市内の他の図書館と同じ条件で、利用できます。市内全館共通の貸出カードを申込・提示すること、どの図書館でも本の貸出、返却ができる、岩舟館にない本などを取り寄せて、貸出することができるようになります。(岩舟公民館図書室のカードをお持ちの方は、共通の貸出カードを作成の上、利用ください。)

## 栃木図書館

☎ 22-3542  
★おはなし広場「読み聞かせ」  
2月14日(土)10時30分~11時 エプロンシアター  
「まどからのおくりもの」  
2月28日(土)10時30分~11時 絵本 「三びきのやぎの」  
出演 おはなしボランティア「りんごの会」

2月8日(日)14時~15時30分  
講師 塚田昌宏氏(歴史研究者)  
定員 30人(当日先着順)  
★おはなし会「読み聞かせ」  
2月21日(土)11時~11時30分  
△テーマ「むかし話・童話」  
出演 おはなしボランティア「おはなし☆きらら」

★おはなし会「読み聞かせ」  
2月21日(土)11時~11時30分  
△テーマ「むかし話・童話」  
出演 おはなしボランティア

★えほんデビュー  
2月21日(土)11時~11時30分  
出演 ボランティア「あざみの会」  
対象 赤ちゃん・未就園児  
★としよかん民話のひろば  
2月21日(土)11時~11時30分  
出演 民話美寿々会栃木支部  
※自由参加  
★若者向け講座第2弾「友達に話したくなる地名のこと」  
2月7日(土)13時30分~15時  
講師 宇田川大介氏(国際地域学研究者)  
定員 30人(当日先着順)  
★郷土史講座第2弾  
2月21日(土)14時~15時

★おはなし会・工作教室  
2月7日(土)14時~15時  
▽おはなし会  
紙芝居 「ないた赤おに」  
「おににさらわれたあねこ」  
▽工作 「おにのおもちをつくらう」  
2月21日(土)14時~15時  
▽おはなし会  
紙芝居 「むかしむかしのひなあられ」

★おはなし会  
2月8日(日)10時~10時30分  
13時~13時30分  
▽だれかな? なにかな? みんなであてよう!  
パネルシアター 「ゆき」  
エプロンシアター 「ともだちほしいな」  
紙芝居 「ふにやふにやな」

★おはなし会  
2月14日(土)14時~14時30分  
絵本 「まるをさがして」  
紙芝居 「かぜをひいた」  
折紙・工作 おひなさま  
2月28日(土)14時~14時30分  
絵本 「おばあちゃんすこい」  
紙芝居 「あんもちみつ」  
折紙・工作 コマ  
場所 キッズコーナー  
対象 幼児から小学校低学年



# みんなの伝言板

市民活動やシルバー人材センター、社会福祉協議会、県などから依頼された記事を掲載するコーナーです。詳細は各団体に問い合わせください。

時＝日時 場＝場所 対＝対象  
 内＝内容 講＝講師 担＝担当医師  
 費＝費用 定＝定員 持＝持物  
 申＝申込み 問＝問合せ

### かぎ針あみ 幸せふくろう作り

時2月9日(月)13時～15時 場 栃木市民会館 児童室(日ノ出町) 対 興味のある方 定 15人 費 900円税込(会場費込み) 申 前日までに電話にて 内 かぎ針で、縁起物のふくろうを作ります。インテリアとしてもかわいいです。 問 生涯学習人材バンク講師(須藤) ☎23-7190

### シルバー人材センター入会説明会

時2月12日(木)13時30分～ 場 栃木保健福祉センター(今泉町2丁目) 対 市内在住で働く意欲のある60歳以上の方 問 お住まいの地域の事業所へ▽栃木事務局 ☎23-4165▽藤岡事業所 ☎62-1534▽都賀事業所 ☎27-8812▽大平事業所 ☎43-0155▽西方事業所 ☎92-8390▽岩舟事業所 ☎55-8358

### シルバー人材センター刃物研ぎ

時2月18日(水)9時～12時(申込は11時30分まで) 場 栃木保健福祉センター西側シルバーセンター作業所前(今泉町) 費 包丁類300円～・刈込はさみ500円～・修理100円～ 問 シルバー人材センター栃木事務局 ☎23-4165

### シリーズ ザ 電子工作 No.9 「広範囲電子温度計の製作」

時2月14日(土)13時30分～16時30分 場 小山高専サテライト・キャンパス(倭町) 対 中学生 定 5人 費 無料 申 1月10日(土)から受付開始 内 熱電対を用いた電子温度計を製作。炎のような高い温度も極低温も測定できます。 問 小山工業高等専門学校 講座イベント申込み窓口 ☎0285-20-2197

### 岩舟町ifの会講演会

時2月19日(木)13時30分～15時 場 岩舟公民館(岩舟町静) 対 どなたでも 定 50人(先着順) 費 無料 講 一般財団法人メイク・ア・ウィッシュオブジャパン 事務局長 大野寿子氏 内 演題「ゆめに向かって一緒に走ろう」 問 岩舟公民館内 ☎55-2500

### 学んでおきたい防火、防災対策講座

時2月25日(水)10時～12時 場 藤岡公民館 対 市内在住の方 定 20人(先着順) 費 無料 申 2月2日(月)～ 内 講義「災害時高齢者生活支援講習：災害が起こったときに、あなたが支援できること、知って役立つ技術について」と実技指導 問 日本赤十字社栃木県支部指導員 問 社会福祉協議会藤岡支所 ☎62-5861

### 栃木市老人クラブ連合会

#### 健康長寿を目指そうウォーキング

時2月28日(土)9時30分～12時10分※雨天時は3月1日(日) 場 星野河川公園 対 どなたでも 内 遺跡と花の里“早春の星野”を訪ねて○星野河川公園～遺跡憩いの森～星野自然村～地層探検館～御嶽山神社(宮司さんの話)～四季の森～直売所(解散)～星野河川公園○歩程5.5キロ 問 栃木市老人クラブ連合会(石井) ☎090-4531-1818

### 英字新聞に挑戦するための準備学習

時3月8日(日)・22日(日)10時～12時 場 大平運動公園管理棟内会議室(大平町蔵井) 対 高校生以上 定 20人 費 200円 申 2月28日までに電話にて 内 朝日新聞社のAsahiWeeklyの解説・質疑応答授業。およそ半分は英語で授業を行います 問 生涯学習人材バンク講師(石塚) ☎090-6934-7344

### ウェルワークとちぎ(栃木市勤労者福祉サービスセンター) 会員募集

対 市内中小企業の事業主や勤労者、また、市内在住で市外の中小企業に勤めている方 費 1人、1ヶ月当たり800円 内 野球観戦、バスツアー等の実施やデイズニード等のレジャー施設及び宿泊施設利用の補助、人間ドック受診費用の助成、慶弔給付等の福利厚生事業を実施しています。※詳細はホームページをご覧くださいか、直接電話にて。 問 ウェルワークとちぎ(入舟庁舎) ☎20-5183

### 働く人のメンタルヘルス相談

時 毎月第4金曜日13時30分～16時30分 場 小山労政事務所(県小山庁舎) 申 事前に予約が必要ですので、相談希望日の3日前までに、小山労政事務所へ 内 職場でストレスやメンタルヘルス不調を抱えている方、その家族や上司・同僚の方からの相談に、産業カウンセラーが無料で応じています。 問 小山労政事務所 ☎0285-22-4032

### 雇用保険を受給できない求職者の皆様へ

内 職業訓練によるスキルアップで早期就職を! ①再就職に必要なスキルを身に付けるための職業訓練を受講できます。②訓練期間中・終了後も、ハローワークが積極的に就職支援します。③一定要件を満たす方に訓練期間中、給付金を支給します。 問 ハローワーク栃木(神田町) ☎22-4135

### 必ずチェック最低賃金 使用者も、労働者も!!

内 栃木県最低賃金が平成26年10月1日より733円(時間額)に改定されました。また、特定産業別の最低賃金(時間額)は次のとおりです。(平成26年12月31日より)○塗料製造業：875円○はん用機械器具、生産用機械器具、業務用機械器具製造業：821円○電子部品・デバイス・電子回路、電気機械器具、情報通信機械器具製造業：822円○自動車・同附属品製造業：825円○各種商品小売業：786円○計量器・測定器・分析機器・試験機・測量機械器具製造業、医療用機械器具・医療用品製造業、医療用計測器製造業、光学機械器具・レンズ製造業、時計・同部分品製造業：821円 問 栃木労働局労働基準部賃金室 ☎028-634-9109 栃木労働基準監督署 ☎0282-24-7766

### 税理士が行う所得税の還付申告無料相談

時2月4日(水) 場 関東信越税理士会栃木支部各会員事務所 対 所得金額300万円以下の給与所得者及び年金受給者で、少額の還付申告相談を希望する方(内容

によっては有料。要事前予約。 問 関東信越税理士会栃木支部 ☎24-4861

### 相続登記はお済みですか月間

時2月2日～27日(土・日・祝日除く) 場 県内各司法書士事務所 内 相続に関する事項の無料相談。相談は、お近くの司法書士に直接連絡ください。 問 栃木県司法書士会 ☎028-614-1122

### 五士会無料相談会

時2月8日(日)10時～15時 場 とちぎ健康の森・生きがいづくりセンター(宇都宮市駒生町) 内 弁護士・公認会計士・不動産鑑定士・税理士・司法書士の業務に関する相談 ※なるべく資料をお持ちください。 問 栃木県司法書士会 ☎028-614-1122

### とちぎ障害者合同就職面接会(県南会場)

時2月20日(金)13時～16時(受付12時30分～14時30分) 場 小山グランドホテル2階飛天の間(小山市神鳥谷202) 対 県南地区での就職を希望する障害のある方 問 ハローワーク栃木 ☎22-4135



学悠館高等学校3年JRC部(青少年赤十字活動)

## 横塚 怜奈さん

- Q 普段はどんな活動をしていますか?  
A 学校内・外の清掃、年に一回の巴波川の清掃を行います。また、年に数回の防災講座を行っています。地域の人と人とのつながりを大切にしながら防災講座を開催しています。
- Q 活動を始めたきっかけはなんですか?  
A 高校生になって何か自分でできることをやろうと思いました。また人見知りな自分がいたのでそんな自分を直したいと気持ちと好奇心もありました。最初はどうすればいいかわからなかったのですが、先輩を見ながら学んでいきました。
- Q 活動をしていて苦労した点や、逆にやりがいを感じたことは?  
A 実際に被災地に行きボランティアとしての活動、交流をする中で実際の体験談を聞き、またその内容をたくさんの方々に伝えてくださいと言われてます。そんな経験を生かしながら防災講座の中に取り入れたいと思っています。ですが体験していない私がどう伝えると良いのか、ちゃんと伝わっているのかな、と考えると難しく感じることもあります。その度に反省点や改善点が見つかるので次回は生かせるようにと思っています。また開催の度に参加して下さる方もいらっしゃるって、防災について知ることができいいきっかけをつくってくれたとお話しして下さったり、街で会った時に自然と挨拶のできる関係が増えることがとても嬉しいです。
- Q 今後の抱負などを聞かせてください。  
A 一つ一つの出会いを大切にしながら、ボランティア活動も含めたくさんの経験をして一回り大きな大人になって栃木市に貢献できるようになりたいです。

横塚さんは、第18回ボランティアスピリットアワード ブロック賞を受賞(市内大町にて、地域の防災対策についての活動を行い、受賞にいたりました。) また、栃木市学悠館高等学校JRC部では1月31日に防災講座、3月1日に防災研修を行います。

★入学願書受付中★

オープンキャンパス開催!!

開催日程 2/21

皆さんのご参加お待ちしております!

開催時間: [AM10:00~12:00]

実施会場: 各学校の校舎内にて開催

- ◆介護福祉士
- ◆精神保健福祉士
- ◆理学療法士
- ◆助産師(※平成27年4月開設 指定申請中)
- ◆歯科衛生士(※国家資格取得に対応)
- ◆社会福祉士
- ◆看護師
- ◆作業療法士

※資料請求(無料)及び詳細につきましては入学案内までお気軽にお問い合わせください。

**マロニエ医療福祉専門学校**  
 栃木市今泉町2-6-22 [入学案内] ☎0282-28-0020 [URL] http://www.maronie.jp

**小山歯科衛生士専門学校**  
 小山市城東1-3-3 [入学案内] ☎0285-20-3550 [URL] http://www.oyamashika.ac.jp

生徒募集

個人レッスン～グループレッスンまで

**馬場千井寿おこと教室**

栃木市平井町1080-1 TEL0282-22-4885

(例)個人レッスン 6000円/月2回

経営・会計・税務のパートナー

(関東信越税理士会所属)

**板倉公認会計士事務所**

公認会計士・税理士 板倉 聡

**板倉税理士事務所**

税理士 板倉 安秀	パートナー 日向野 司	パートナー 三輪 誠
行政書士 板倉 聡	公認会計士 板倉 聡	司法書士 板倉 聡
税理士 松嶋 央行	税理士 岩崎 賢	パートナー 大島 良一
パートナー 門澤 武男	パートナー 林 利次	税理士

〒328-0125 栃木市吹上町689-2 TEL0282(31)3682-FAX0282(31)3683 E-mail:anshu@cc9.ne.jp

### 休日・夜間救急診療

#### < 栃木地区急患センター2月の当番医師 >

境町 ☎(22) 8699

#### 【診療時間等】

平日 19時～22時 (内科/小児を含む)  
 休日 9時～21時 (内科/小児を含む) (外科)  
 ※変更になる場合もありますので、事前に電話確認をしてお出かけください。  
 ※急患センターは、急病の患者さんに対し応急的な診療を行う施設です。急病ではない患者さんは、かかりつけ医師等の診療時間内に受診するなど、急患センターの正しい利用をお願いします。

1	日	内：腰塚(康)(腰塚医院) 外：橋本(義)(橋本腎内科クリニック)
2	月	腰塚(学)(ちづかクリニック)
3	火	成田(成田内科)
4	水	秋元(秋元クリニック)
5	木	中坪(なかつぼクリニック)
6	金	関口(弘)(関口医院)
7	土	青木(虎)(青木医院)
8	日	内：新崎(大平東診療所) 外：盛川(サンライズクリニック)
9	月	青木(章)(静和医院)
10	火	高田(高田クリニック)
11	水	内：竹田(竹田内科小児科クリニック) 外：中村(昭)(なかむら耳鼻咽喉科クリニック)
12	木	川田(かわたクリニック)
13	金	山田(合戦場クリニック)
14	土	江口(えぐち内科クリニック)
15	日	内：河口(河口医院) 外：芳賀(芳賀耳鼻咽喉科医院)
16	月	青木(虎)(青木医院)
17	火	渡辺(わたなべ内科・循環器科クリニック)
18	水	小林(こばやしクリニック)
19	木	石塚(好生医院)
20	金	長(大平ファミリークリニック)
21	土	大門(康)(大門内科医院)
22	日	内：横山(よこやま内科小児科クリニック) 外：青木(虎)(青木医院)
23	月	永谷(大島医院)
24	火	盛川(サンライズクリニック)
25	水	中村(昭)(なかむら耳鼻咽喉科クリニック)
26	木	島田(均)(しまだクリニック)
27	金	大山(大山整形外科)
28	土	石井(石井内科医院)

#### < 急患センター終了後、問合せ先 >

◆ 栃木市消防本部  
 月～土曜日の22:00以降 ☎(22) 0119  
 日曜・祝日・年末年始の21:00以降 ☎(24) 9999  
 (音声ガイダンス)

#### < 小児救急診療 (0歳から中学生) >

◆ とちの木病院 (大町) ☎(22) 7722  
 日曜日 19:00～21:00  
 ※市内の小児科開業医が中心となり実施しています。  
 ◆ 下都賀総合病院 (富士見町) ☎(22) 2551  
 木・金曜日 17:00～22:00 (要電話確認)

#### < とちぎ子ども救急電話相談 >

お子さんの急な病気やけがについて、経験豊富な看護師が相談に応じます。  
 月曜日～土曜日 18:00～翌朝8:00  
 日曜日・祝休日 24時間 (8:00～翌朝8:00)  
 ☎028-600-0099 プッシュ回線の場合 #8000

#### < とちぎ医療情報ネット >

県内の病院・診療所・歯科診療所・薬局等の情報を提供するためのシステムです。

- ホームページ  
 「とちぎ医療情報ネット」と検索するか、アドレスバーに下記のURLを入力。  
<http://www.qq.pref.tochigi.lg.jp/>
- モバイル版  
<http://www.qq.pref.tochigi.lg.jp/kt/>



## 赤ちゃんテレビ

テレビやビデオをつけてあげると、赤ちゃんは画面をじいっと見つめ、一見とても集中しているかのように見えますが、これらの刺激は一方通行であり、画面からの強い光は、未熟な赤ちゃんの脳には刺激が強すぎます。長い時間、つけたままにするのは避けましょう。また、テレビを見るときには、大人が声をかけたり、赤ちゃんの反応に応じてあげるなど「関わり」が大切です。ママやパパとのいろいろなやりとりのなかから言葉や社会性などが育っていきます。絵本を読んだり歌を歌ったり、赤ちゃんがたくさん関わって遊みましょう。



**赤ちゃんは遊びの天才!** 赤ちゃんには、「自分で遊ぶ力」があります。寝転がったりハイハイしたり、玩具をひっくり返したり振り回したり、高く積んだ積み木を倒したり…。大人には何気ないことでも、赤ちゃんにとっては新しい発見の連続! 大人も一緒に“わあすごい!” “楽しい!” の気持ちを共有すると、赤ちゃんには安心感が育ちます。

#### 「子どもとメディア」の問題に対する提言から 社団法人小児科医会「子どもとメディア」対策委員会

1. 2歳までのテレビ・ビデオ視聴は控えましょう。
2. 授乳中、食事時のテレビ・ビデオの視聴は止めましょう。
3. すべてのメディアへ接触する総時間を制限することが重要です。1日2時間までを目安と考えます。テレビゲームは1日30分までを目安と考えます。
4. 子ども部屋にはテレビ・ビデオ・パソコンを置かないようにしましょう。
5. 保護者と子どもでメディアを上手に利用するルールをつくりましょう。

#### 3月の健康相談・栄養相談

※予約制です。事前に問合先まで連絡ください。

日	曜日	会場	受付時間
6	金	大平ゆうゆうプラザ	13:30～16:30
10	火	藤岡保健福祉センター	13:30～16:30
12	木	都賀保健センター	13:30～16:30
19	木	西方保健センター	9:00～11:30
20	金	栃木保健福祉センター	9:00～11:30
25	水	岩舟遊楽々館	9:30～11:00

#### 成人健診等のご案内

#### 3月のこころの健康相談

※予約制です。事前に問合先まで連絡ください。

#### カウンセラーが相談に応じます。

日	曜日	会場	受付時間
10	火	栃木保健福祉センター	13:30～16:30
19	木	大平ゆうゆうプラザ	

#### 【がん検診無料クーポン券対象の方へ】

子宮頸がん・乳がん・大腸がん健診無料クーポン券の有効期限は、平成27年2月28日(土)です。期限が近くなりますと医療機関の混雑やお申し込みの集中が予想されますので、お早目に受診ください。

#### 2月の乳幼児健診

※個別通知にて案内した時間にお越しください。

内容		
日	曜日	地域(会場)
<b>4か月児健診</b>		
12	木	藤岡(藤岡保健福祉センター)
18	水	栃木(栃木保健福祉センター)
18	水	都賀(都賀保健センター)
24	火	大平(大平ゆうゆうプラザ)
24	火	西方(西方保健センター)
26	木	岩舟(岩舟遊楽々館)
<b>9か月児健診</b>		
3	火	栃木(栃木保健福祉センター)
12	木	藤岡(藤岡保健福祉センター)
17	火	栃木(栃木保健福祉センター)
18	水	都賀(都賀保健センター)
24	火	西方(西方保健センター)
25	水	大平(大平ゆうゆうプラザ)
26	木	岩舟(岩舟遊楽々館)
<b>1歳6か月児健診</b>		
3	火	大平(大平ゆうゆうプラザ)
4	水	栃木(栃木保健福祉センター)
25	水	栃木(栃木保健福祉センター)
<b>3歳児健診</b>		
4	水	大平(大平ゆうゆうプラザ)
12	木	栃木(栃木保健福祉センター)
12	木	岩舟(岩舟遊楽々館)
26	木	栃木(栃木保健福祉センター)
26	木	藤岡(藤岡保健福祉センター)
<b>2歳児歯科健診</b>		
3	火	藤岡(藤岡保健福祉センター)
12	木	都賀(都賀保健センター)
13	金	西方(西方保健センター)
19	木	大平(大平ゆうゆうプラザ)
24	火	栃木(栃木保健福祉センター)

#### 乳幼児健診等のご案内

2月の子育てサロン	日	曜日	地域(会場)
	2	月	栃木(栃木保健福祉センター)
4	水	岩舟(岩舟遊楽々館)	
9	月	大平(大平ゆうゆうプラザ)	
12	木	西方(西方保健センター)	
16	月	藤岡(藤岡保健福祉センター)	
23	月	都賀(都賀保健センター)	

#### すくすく教室

※事前に問合先まで連絡ください。

会場		内容	
月	日	曜日	
<b>栃木保健福祉センター</b>			
2	5	木	ふれあい遊び・絵本の読み聞かせ
<b>大平ゆうゆうプラザ</b>			
2	18	水	離乳食教室・子育て相談
<b>藤岡保健福祉センター</b>			
2	24	火	ベビータッチケア
3	9	月	離乳食実習
<b>都賀保健センター</b>			
2	13	金	離乳食のお話・ベビータッチケア
<b>岩舟遊楽々館</b>			
2	16	月	子育てのお話
3	3	火	離乳食教室

#### 両親教室

※事前に問合先まで連絡ください。

内容	会場/日程	
	栃木保健福祉センター	大平ゆうゆうプラザ
① 妊娠中の生活・仲間づくり	2月9日(月)	終了
② 育児について・妊娠中の栄養	2月16日(月)	2月10日(火)
③ 妊婦体験・赤ちゃんのお風呂	3月7日(土)	3月14日(土)



#### 問合せ先

- 本庁健康増進課 ☎(25) 3511
- ☎(25) 3512
- 大平健康福祉課 ☎(45) 1788
- 藤岡健康福祉課 ☎(62) 0904
- 都賀健康福祉課 ☎(29) 1103
- 西方健康福祉課 ☎(92) 0311
- 岩舟健康福祉課 ☎(55) 7781

# とちぎ散歩

第31回 清水寺



花の名所として有名な清水寺は、約千二百年前に創建された古刹で、開基は739年、行基菩薩によって開かれたとされており、下野三十三カ所霊場として、古くから厚く信仰されています。

平安時代には、藤原秀郷が平将門を破った戦勝を祝って堂宇を再建しましたが、その後兵火により焼失。現在の本堂は、平成7年の建立で、阿弥陀如来像が鎮座しています。そこから少し山を登ったところにある観音堂には、鎌倉時代の仏師観阿弥作の十一面千手観音像が安置されています。住職の意向で正面トビラはガラス張りになっているので、いつでも拝顔することができます。



はしだれ桜、夏はあじさいと、季節毎に咲き乱れる花々で見事に彩られます。今の時期は、蠟梅が見頃を迎えており、一足早い春の気配で訪れる人を楽しませてくれます。



▲十一面千手観音像(栃木県指定文化財)

とちぎ散歩は、栃木市にある名所、旧跡など観光スポットを紹介します。

## 平成26年2月生まれの赤ちゃん



### わが家の天使



(募集) 写真の裏に赤ちゃんの名前(ふりがな)・生年月日・住所・電話番号・保護者名を記入して〒328-8686市役所秘書広報課へ。写真は返却しません。(締め切り) 平成26年4月生まれ 2月13日(金) (当日必着) 平成26年5月生まれ 3月19日(木)

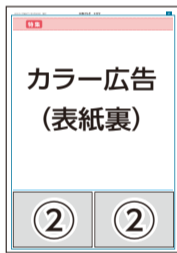
## 平成27年度広報とちぎ 有料広告を募集

◆募集期間 2月2日(月)～27日(金)  
◆広報紙発行部数 約52,800部(月1回発行/A3版)

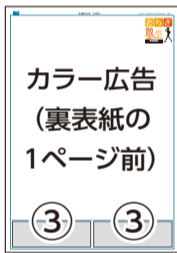
### ☆カラー広告

○場所と料金(1回当たり)

- ①裏表紙下2段の2分の1枠 8万円/枠
- ②表紙裏下2段の2分の1枠 7万円/枠



- ③裏表紙1頁前下1段の2分の1枠 3万5千円/枠
- (枠サイズ③) (約)横135mm×縦45mm



### ☆白黒広告

○場所と料金(1回当たり)

- ④インフォメーション等(8段組)の最下段(1号に付き概ね9枠)の3分の1枠 1万8千円(枠サイズ④) (約)横89mm×縦45mm



※1ページ単位(例2分の1枠×2)でも受け付けます。

## バナー広告の募集

平成27年度に、市ホームページ(トップページ下部)に掲載する有料バナー広告を募集します。企業PRなどにぜひ活用ください。

### ◆掲載期間

平成27年4月～平成28年3月の1か月単位

### ◆掲載規格

天地50ピクセル×左右170ピクセル  
容量:8KB以内  
形式:GIF、JPEG、PNG

### ◆枠数

制限なし

### ◆掲載料

1か月15,000円  
12か月165,000円  
(一括前納の場合に限る)

### ◆申込

2月2日(月)～2月27日(金)

### ◆問合せ

本秘書広報課(本庁舎3階) ☎(21)2317

※詳細は市ホームページのトップページをご覧ください。



介護付きだから安心  
医療・介護24時間対応  
個別リハビリテーション  
充実した個室設備  
入居者募集

ハーマネートハウス大平

高齢者向け優良賃貸住宅 栃木県指定 特定施設入居者生活介護

0120-333-675 栃木市大平町富田5-230 受付/午前9時～午後6時

Halp Enterprise 株式会社ハルプエンタープライズ 株式会社セキスイハイム株式会社

詳しくはHPをご覧ください。 http://halp.co.jp

リフォーム・屋根・外壁塗装 工事請負

住まいの塗装は地域の信頼できる当社へ!! (見積り無料)

現場作業・管理者募集!!  
《内容》住宅塗装・リフォーム等の現場作業・管理者  
(社会保険完備・年齢不問・初心者歓迎)

オオアク建装工業株式会社  
栃木市箱森町51-28(運動公園東側P前) TEL:0282-22-5981

地域的话题を写真で紹介!

# まちかど

## ニュース

市内各地から、楽しい話題が届きました!

地域的话题を Facebookでも お届けしています。



Facebookに登録の無い方でもご覧になれます。  
https://www.facebook.com/TochigiCity

### ど田舎にしかた祭り

11月30日、道の駅にしかたと、その周辺の田んぼを会場に『ど田舎にしかた祭り』が行われました。会場では毎年恒例となった、田んぼ相撲や俵飛ばし大会、トラクター試乗

体験のほか、スケートボード体験や熱気球体験搭乗も行われました。また、ステージでは、お笑いライブやミュージックライブ、お楽しみ大抽選会等も行われ、祭りを盛り上げました。



**体も心もほっこり♡耳うどん**  
12月11日、都賀公民館生涯学習講座「ふれあい大学で、「耳うどん料理教室」が開催されました。耳うどんは、佐野市に伝わる郷土料理で、お正月に食べると魔除けになると言われています。試食した受講生たちは、すいとんに似た食感を堪能していました。



観光農園いわふね  
☎(55)5008



**いちご狩りオープン!**  
「栃木市いわふねフルーツパーク」(岩舟町下津原)で12月10日から「いちご狩り」が開園し、連日多くの来園者で賑わいを見せています。30分間とちおとめ食べ放題で真っ赤ないちごを堪能した帰りには、お土産用に花野果ひろばで観光農園のニューフェイス「とちひめ」や、栃木県の高級ブランドいちご「スカイベリー」を買い求めています。3歳未満は入園無料ですので、ぜひご家族でのお出かけにいかがでしょうか。(要予約) 問合せ

### 「Freude!!」歓喜の響き

11月30日、栃木文化会館にて、新しい栃木市の誕生を記念した第九演奏会が、「とちぎ市民第九の会」実行委員会の主催により行われました。昨年9月に同会により設立された合唱団は、地元の音楽家の指導のもと月2回程度の練習を重ね、市内各地から集まった約210人もの団員が本番に臨みました。

当日は東京ニューシティ管弦楽団が奏でるベートーヴェンの重厚な調べとともに、合唱団が歓喜の歌を高らかに歌いあげ、聴衆を魅了しました。



### 渡良瀬遊水地で熱気球の楽しさを学ぶ

12月13日、渡良瀬遊水地内スカイフィールドわたらせにて、渡良瀬バルーン教室を開催しました。

抽選で選ばれた11組の親子が参加し、熱気球の準備から片付けまでを行

い、しぐみを学びながら熱気球のフリーフライトを体験しました。

当日は晴天に恵まれ、絶好の熱気球日和の下、参加者は大空の散歩を満喫していました。



**☆冬の夜を彩る 光と音のページェント☆**  
11月28日、ブラッツおひらを主会場に、大平地域の冬の風物詩「光と音のページェント」の点灯式が開催されました。18時、大平南中学校吹奏楽部の演奏とともに一斉に光が灯されると、会場からは大きな歓声と拍手が沸き起こりました。点灯期間中は、栃木工業高校が制作した「体験型イルミネーション」をはじめ、各種コンサートやイベントも催され、来場者は華やかな光と音の共演を楽しんでいました。

市内各地のイベント情報を、市ホームページのイベントカレンダーで見ることができます。

今年はおひつじ未年!

2015年も栃木市を盛り上げよう!

今まで以上に「信頼のある住まいづくり」の知と輪を広げてまいります!

# あけましておめでとうございます

## 2015年も丸和住宅を宜しくお願いします

なんでも相談できるメー

土地相談 建物相談 リフォーム相談 お庭相談

www.maruwa-net.jp 丸和住宅 検索 クリック

代表取締役社長 大森 克則