

Public  
Relations  
Magazine

広報

5

May  
2022 No. 145

# とちぎ

Koho Tochigi







関係者の皆様にお披露目された人工巣塔（第3調節池）

## コウノトリの人工巣塔2基が完成しました

渡良瀬遊水地の第1調節池の北エントランス近くと、第3調節池の東赤麻橋付近の2カ所に、コウノトリの人工巣塔が設置されました。これは、昨年5月にライオンズクラブ国際協会333-B地区から寄贈を受け、2月末に設置が完了しました。今後は、人工巣塔周辺の環境整備等により、コウノトリの野生復帰に関する取り組みを進めていきます。また、来月の広報とちぎでコウノトリの観察方法やマナーについて紹介する予定です。



栃木市ふるさと大使 植野広生氏

## 植野広生氏に栃木市ふるさと大使を委嘱

3月17日、栃木市出身で、プレジデント社の人気食雑誌「dancyu（ダンチュウ）」編集長である植野広生氏に、栃木市ふるさと大使を新たに委嘱しました。

植野氏が編集長を務める「dancyu」は、「食」をテーマに、こだわりを持って追求する情報誌として、読者のみならず、料理人の皆さんからも絶大な支持を得ています。植野氏の益々のご活躍を応援するとともに、一緒に栃木市の多様な「食」の魅力を発信していただくことを期待しています。



アキレス株式会社の皆さまと、災害時に提供される救助ボートなどの資機材

## 災害時における資機材等の供給に関する協定を締結しました

足利市にあるアキレス株式会社と災害時における資機材や物資の供給に関する協定を締結しました。

この協定は、水害用の救助ボートや救命胴衣、火災用延焼防止のための消火機材や避難所で必要となる物資など、各種の災害に応じた資機材などを提供いただくものです。これにより、安全で耐久性の高い製品を、迅速かつ優先的に提供いただける体制を整備することが出来ました。



## 今月の表紙「とちぎ高校生蔵部」のみなさん

「とちぎ高校生蔵部」は、市内にある高等学校のメンバーを中心に、学校の枠組みを越えてとちぎのまちづくりに取り組むサークル。これまでも、栃木市高校生合同文化祭の開催をはじめ、栃木の街散策マップ（日本語版・英語版）の制作、栃木蔵の街かど映画祭の上映会場運営など、栃木市のにぎわい創出に向け、多彩な活動を展開してきました。

感染症拡大の影響を受けた昨年も、ラジオイベント『土地議 Radio』の開催や、JR東日本とコラボした栃木市の風景ポスターの作成など、精力的に活動を行っています。

蔵部では、随時新入部員募集中！高校生のみなさん、とちぎのまちづくりにぜひ参加してみませんか？詳細・お問い合わせは、とちぎ高校生蔵部公式Twitter (@tochigi\_the) へ！



03 市政トピックス／今月の表紙

04 特集  
令和4年度 栃木市の予算

08 今月の注目情報  
がん患者への新しい支援をはじめます／栃木駅街かどピアノ／あるが嬉しい花やか事業／ネーミングライツ事業者募集／感染症拡大の影響を受けている事業者を補助 ほか

11 きらりとちぎ人  
自然史データバンク アニマnet 渡邊 秀昭 さん

14 Information  
14 お知らせ / 19 募集 / 20 催し・講座 / 21 スポーツ

22 関東どまんなかサミット情報

23 みんなの伝言板

24 子育て広場

26 健康情報  
とちぎハート体操 ほか

28 文化芸術・プロスポーツ

28 まちかどニュース

32 ハートランド私が案内します  
ヨシと生きる 栗田好弘さん・栗田沙弥香さん

## 「ある」が嬉しいゆるやか栃木市」とは

栃木市に“ある”自然、歴史、文化、安心できる生活など、さまざまな魅力。

ゆっくりと時が流れる蔵の街や渡良瀬遊水地、緩やかな表情の山々や川の流れ、子育てしやすく、互いに支え合う環境など、ほっこりとした“ゆるやか”な雰囲気。

これからもたくさんの“ある”を創り、磨いて、まちの魅力が増すように、優しく温かい“ゆるやか”な雰囲気のイメージがみんなに浸透するように作り上げた、栃木市のシティプロモーションキャッチコピーです。

※感染症のためイベントなどが変更になることがあります

今号に掲載のイベントなどは、新型コロナウイルスの感染拡大防止などの理由により、変更・中止になる場合があります。最新の情報は市ホームページをご覧ください。担当部署・主催者に直接お問い合わせください。

## 栃木市の人口

人口	156,576 人	( - 165)
男	78,276 人	( - 82)
女	78,300 人	( - 83)
世帯数	66,085 世帯	( - 31)

※住民基本台帳より 2月末現在 ( )内は前月比

# 栃木市の家族葬なら セレモール

お葬式の  
事前相談 受付中  
お気軽にどうぞ



栃木駅南口徒歩1分  
24時間 365日対応 年中無休  
栃木市沼和田町5-27  
0120-88-5847

## ひとり暮らし・夫婦世帯「老後の生き方セミナー」開催 親族に頼らず生きていく選択

- 元気なうちに老い支度や終活をしておきたい
- 亡くなった後のことをお願いできる人がほしい
- これからの人生で身内に迷惑・負担をかけたくない
- コロナ禍で県外の親族に依頼できなくなった

「老後の生き方セミナー」 医療・介護 看取りの支援  
要予約

5/26(木) 受付 13:30~ 時間 14:00~16:00  
栃木市勤労者総合福祉センター (1階会議室)

■ 栃木市今泉町 1-2-7 ■ 定員：先着13名  
■ 資料代：300円 ■ 講師：石巻美智也 (代表理事)  
◎ 個別相談会開催 6月2日(木)  
※ 当会は、家族・親族の役割を担う支援を行っている団体です。日々の支援活動から事例をもとに課題と対策をお伝えします。  
※ 新型コロナ感染症の影響で日程を変更・中止する場合は、申し込まれた皆様には、お電話などでご連絡いたします。

NPO法人 日本よりそい家族会  
028-612-8370 【受付時間】 平日 10:00~17:00  
宇都宮支所 / 宇都宮市下川俣町 206-23 サンパワール宇都宮 103  
本 部 / 長野県上田市中央西 2 丁目 6-7 グリーンビル 1-2 \* 各支所 / 長野市・松本市・高崎市



# 令和4年度 栃木市の 予算

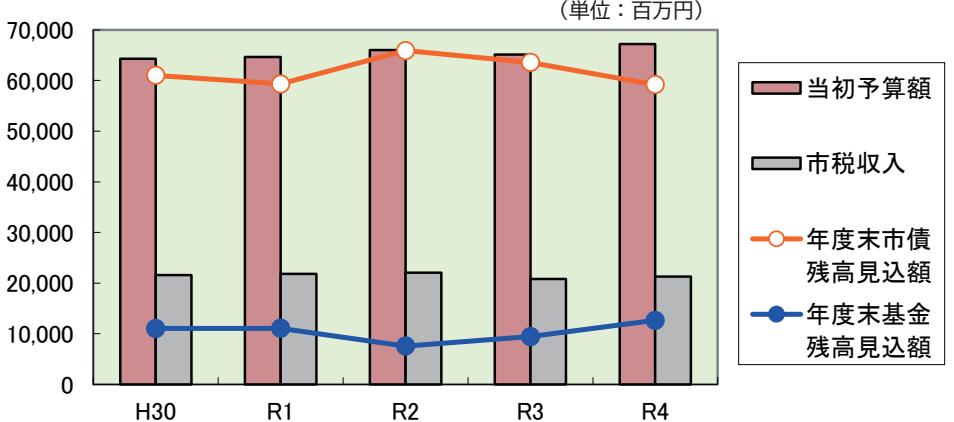
## 令和4年度の 予算の概要

令和4年度の一般会計と特別会計、企業会計をあわせて当初予算総額は、1,159億5,958万9千円で、前年度に比較して15億9,662万8千円（1.4%）の増額となりました。一般会計予算は、前年度に比べ20億6千万円（3.2%）増加し、671億9千万円、特別会計の予算額は前年度に比べ3,357万9千円（△0.1%）減少し、371億9,357万8千円、企業会計の予算額は、歳出総額115億7,601万1千円で前年度に比べ4億2,979万3千円（△3.6%）の減額となっています。

## 一般会計予算の推移

令和4年度の一般会計予算は、消防庁舎整備事業費や第77回国民体育大会開催関係事業費、地域施設再編モデル総合支所複合化整備事業費などの増加により、前年度に比べ増額となりました。また、年度末市債残高は減少し、基金残高は増加する見込みとなっています。

平成30年度～令和4年度の予算額(グラフ) (単位:百万円)



平成30年度～令和4年度の予算額(表) (単位:百万円)

	平成30年度	令和元年度	令和2年度	令和3年度	令和4年度
当初予算額	64,310	64,670	65,990	65,130	67,190
市税収入	21,595	21,811	22,073	20,843	21,287
年度末市債残高見込額	61,006	59,319	65,911	63,566	59,184
年度末基金残高見込額	11,052	11,070	7,571	9,433	12,638

※全て一般会計当初予算時の数値

### 一般会計とは?

基本的な行政運営に必要な経費を計上した予算で、市の会計の中心をなすものです。他には、特定の事業を行うための「特別会計」、水道事業・下水道事業を行う「企業会計」があります。

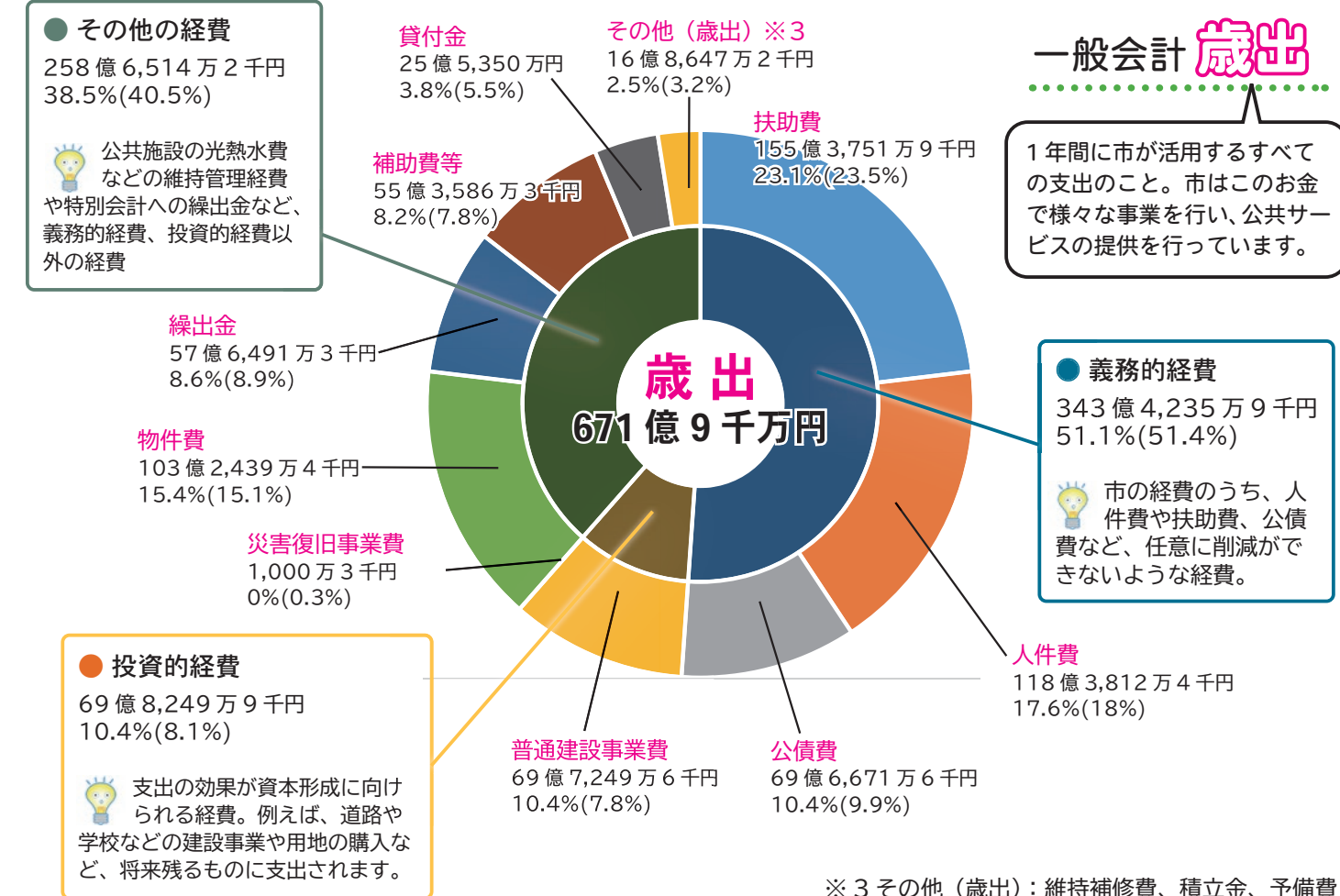


会計名	令和4年度当初予算額	令和3年度当初予算額	増減額	増減率
一般会計(A)	67,190,000	65,130,000	2,060,000	3.2
特別会計				
国民健康保険特別会計	17,841,999	18,132,093	△290,094	△1.6
後期高齢者医療特別会計	2,185,573	2,078,370	107,203	5.2
介護保険特別会計(介護保険事業勘定)	15,386,039	15,469,131	△83,092	△0.5
介護保険特別会計(介護サービス事業勘定)	79,527	73,501	6,026	8.2
栃木インター西産業団地特別会計	1,365,977	922,420	443,557	48.1
平川産業団地特別会計	334,463	551,642	△217,179	△39.4
特別会計(B)	37,193,578	37,227,157	△33,579	△0.1
企業会計				
水道事業会計(歳出)	4,598,929	4,896,638	△297,709	△6.1
下水道事業会計(歳出)	6,977,082	7,109,166	△132,084	△1.9
企業会計合計(C)	11,576,011	12,005,804	△429,793	△3.6
予算総額(A)+(B)+(C)	115,959,589	114,362,961	1,596,628	1.4



## 一般会計 歳出

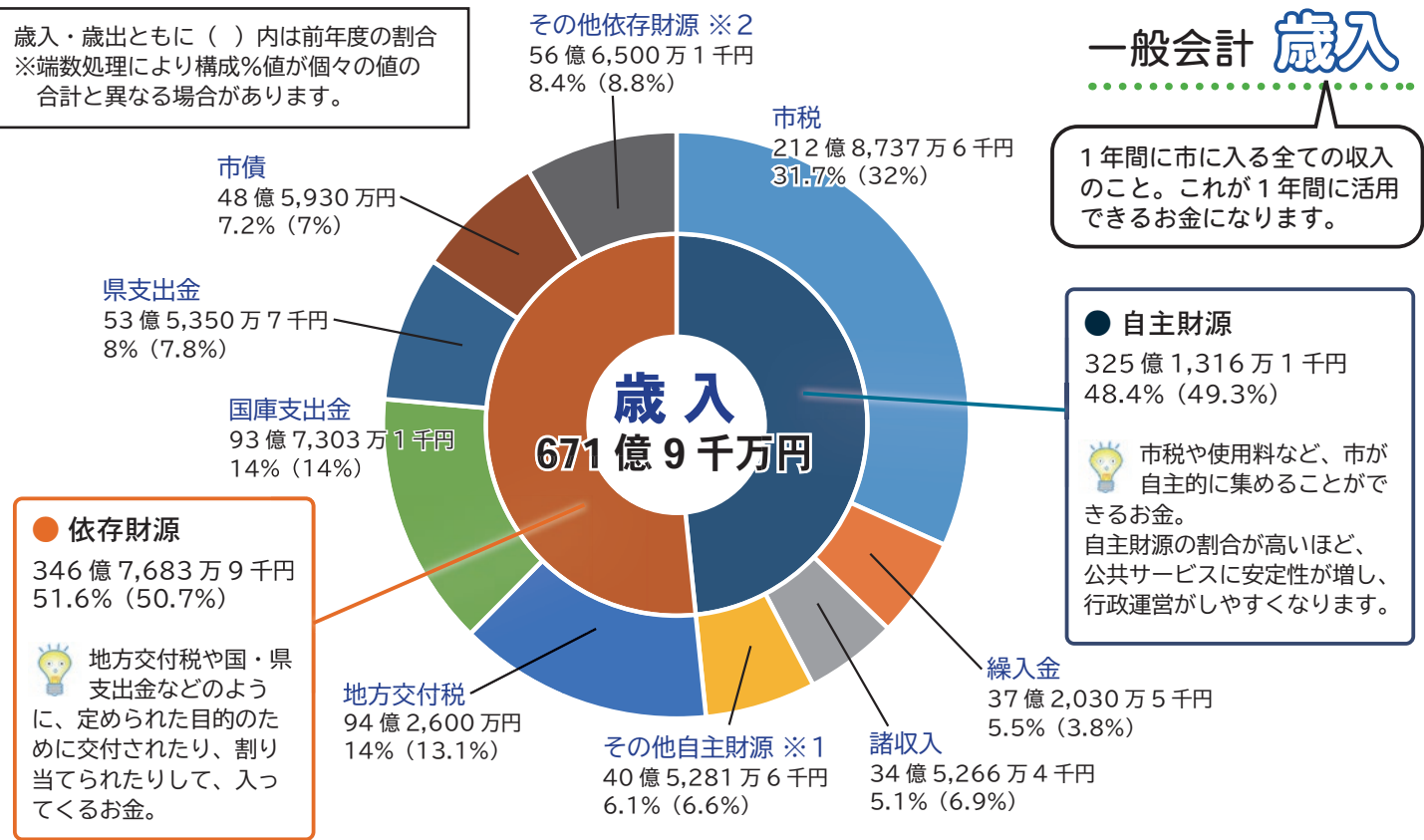
1年間に市が活用するすべての支出のこと。市はこのお金で様々な事業を行い、公共サービスの提供を行っています。



※3 その他(歳出): 維持補修費、積立金、予備費

## 一般会計 歳入

1年間に市に入る全ての収入のこと。これが1年間に活用できるお金になります。



※1 その他自主財源: 分担金及び負担金、使用料及び手数料、財産収入、寄附金、繰越金  
 ※2 その他依存財源: 地方譲与税、利子割交付金、配当割交付金、株式等譲渡所得割交付金、法人事業税交付金、地方消費税交付金、ゴルフ場利用税交付金、環境性能割交付金、地方特例交付金、交通安全対策特別交付金



## IV 健康で生きがいを持てるまちづくり



### 妊産婦健康診査事業費 (84,985 千円)

妊産婦の健康管理の向上と経済的負担の軽減を図るため、これまで産前・産後のいずれか1回のみであった歯科健診を、産前・産後の各1回に1回分追加するほか、多胎児妊産婦に対する健康診査を5回分追加します。

## V 健やかに人を育み学び続けられるまちづくり

### (仮称) 栃木東地域学校給食センター整備事業費【新規】 (11,494 千円)

狭あいで老朽化している栃木第三小学校給食共同調理場、大宮北小学校給食共同調理場および国府北小学校給食共同調理場の3調理場を統合し、新しい給食センターを整備するため、基本設計などの業務委託を実施します。



写真は吹上小学校給食共同調理場（令和3年完成）



栃木市立美術館（令和4年11月開館予定）

### 美術館特別企画展等開催事業費【新規】 (20,152 千円)

11月の開館に向け市民参加型プログラムなどを開催し、開館後はその成果展を実施するとともに、令和5年度に実施予定の開館記念展の準備を行います。

## VI いきいきと働き賑わいのあるまちづくり

### 皆川西部地区ほ場整備事業費【新規】 (8,096 千円)

皆川西部地区における、ほ場整備事業による農業生産基盤の強化を図るため、小野口地区の地形図作成のほか、ほ場整備予定区域の現地調査や地権者の調査の業務委託を実施します。



小野口地区ほ場整備予定地

## VII 共に考え共に築き上げるまちづくり



### 新総合計画策定委託事業費 (10,554 千円)

現在の総合計画の計画期間が令和4年度で終了となることから、令和5年度から10年間にわたる行政運営の基本方針となる基本構想、および令和5年度から5年間の前期基本計画を策定します。

# 令和4年度 栃木市の 主な事業

市のまちづくりの施策は、栃木市総合計画に沿って展開しています。

栃木市総合計画の7つの基本方針と合わせて、令和4年度に行われる主な事業の一部をご紹介します。  
※（）内は事業費

## I かけがえのない自然に優しいまちづくり



コウノトリ人口巣塔（令和4年設置）

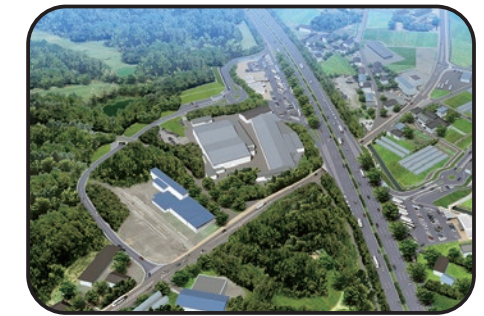
### コウノトリ生息地環境整備事業費【新規】 (2,778 千円)

渡良瀬遊水地周辺に飛来するコウノトリの定着と野外繁殖に繋げるため、遊水地内の環境整備を実施するとともに、周辺の自然環境保全に取り組みます。

## II 心地よく暮らせるまちづくり

### スマートIC整備事業費 (381,500 千円)

東北自動車道の都賀西方パーキングエリアに設置する、スマートインターチェンジへのアクセス道路の改良工事を実施し、令和4年度末の供用開始を目指します。



スマートインターチェンジ完成予想図



箱森地内 館野川調節池（令和3年完成）

### 雨水・浸水対策事業費 (379,732 千円)

台風や集中豪雨等による河川からの溢水被害や内水氾濫を軽減するため、調節池整備に向けた用地取得や河川整備工事を実施します。

## III 安全安心で快適に暮らせるまちづくり

### 消防庁舎整備事業費 (1,298,755 千円)

狭あいで老朽化している消防本部・消防署庁舎の新築工事を実施します。



新消防本部・消防署庁舎完成予想図





# 春風に乗ってやってきた♪ ～栃木駅街かどピアノ～

街の中で、いつでも気軽にピアノが弾ける「街かどピアノ」。  
あらゆる世代の市民の皆さんや市内を訪れる方に、いつでも気軽にピアノを弾いてもらえる交流の場として、栃木駅に街かどピアノを設置します♪

## ♪ 栃木駅街かどピアノ ご利用案内♪

利用開始 5月1日(日) から  
利用時間 毎日10時～18時

- ・グランドピアノの屋根は開かず、閉めたままご利用ください。
  - ・集客などの告知や営利活動(チラシ配り等)はご遠慮ください。
  - ・演奏時間に配慮し、譲り合ってください。
- ※演奏前後の手指の消毒や、ソーシャルディスタンスを保つなど、新型コロナウイルス感染症対策を十分に行ってください。

☎ 地域政策課 ☎ (21) 2453

## 栃木駅街かどピアノ 設置お披露目式

期 日 5月1日(日)  
場 所 栃木駅構内

10時～ 川田将人ミニリサイタル  
(ピアニスト・栃木市出身)



13時～ クラリネットとピアノのアンサンブル演奏  
(クラリネット・中島めぐみ)

15時～ 藤岡中吹奏楽部による演奏

# がん患者への新しい支援をはじめます

令和4年度から  
若年がん患者への  
「在宅ターミナルケア」

がん患者への  
「アピアランスケア」

市では「在宅ターミナルケア支援補助金」を新たに開始します。これは、若年のがん患者の方が、住み慣れた自宅で最期まで自分らしく安心して療養生活を送れるよう、在宅サービス利用料の一部を補助し、ご本人とご家族の負担を軽減することを目的とするものです。

また、これまででも、がん患者の皆さんの「アピアランスケア」として、就労や社会参加を応援し、療養生活の質がよりよいものとなるよう「医療用ウィッグ」の購入経費の補助を行ってまいりました。令和4年度から新たに「乳房補整具」を補助対象とします。

## 若年がん患者の在宅での療養生活に対する補助

**対象** 市内にお住まいの18歳以上40歳未満の市民の方で、「ターミナル期のがん患者」(医師が一般に認められている医学的知見に基づき、回復の見込みがない状態に至ったと判断された方)で在宅療養生活への支援および介護が必要な方

**補助額** 利用したサービス等の経費に対する補助額  
1月につき補助対象経費の9割  
(上限5万4千円)  
※生活保護世帯は補助対象経費の10割  
(上限6万円)

**申請** 所定の申請用紙(健康増進課窓口・市役所本庁舎2階健康増進課サテライト窓口・市ホームページに設置)にご記入のうえ、必要書類を添えて、健康増進課(市栃木保健福祉センター内のみ。市役所本庁舎2階のサテライト窓口では受付不可)へ。  
※申請用紙や必要書類、補助内容などの詳細は、市ホームページをご覧ください。

**申請・問合せ** 健康増進課 ☎ (25) 3511 [市栃木保健福祉センター内(今泉町2丁目)]

## がん治療に伴う医療用ウィッグや乳房補整具をお使いの方へ補助

**対象** ①抗がん剤治療に伴う脱毛により医療用ウィッグが必要な市民の方  
②治療に伴う乳房の形の変化に対応するための補整下着などが必要な市民の方

**補助額** ①購入経費の9割(上限3万円)  
(ウィッグ本体のみ対象)  
②購入経費の9割(上限2万円)  
※補助の対象となるのは、購入して1年以内のものです。  
※補助対象者1人につき、各項目1回限りです  
(乳房補整具は左右各対象)。

**申請** 所定の申請用紙(健康増進課窓口・市役所本庁舎2階健康増進課サテライト窓口・各総合支所地域づくり推進課・市ホームページに設置)にご記入のうえ、必要書類を添えて、健康増進課へ。  
※申請用紙や必要書類、補助内容などの詳細は、市ホームページをご覧ください。

## あるが嬉しい #花やか 栃木市

### あるが嬉しい花やか事業 協力団体募集

「自然と伝統を大切に、美しい環境をつくります」という市民憲章の精神を实践するため、美しい花のあるまちづくりと花を育て地域コミュニティづくりを行う団体を募集します。  
団体には、計画する花の種子を提供します。

**対象** 次のすべてにあてはまる市内の団体

- ・自治会、ボランティア団体、趣味のサークル、企業・地域 など
- ・年間を通じて維持管理を行うことができること
- ・構成員が5人以上

**対象用地** 広く一般の人が常時立ち入ることができる状態にある土地  
おおむね10アール(1反・300坪)の面積とする。

**謝金** 年間5万円

**申込** 提出書類を5月20日(金)までに問合先に提出

☎ 地域政策課 ☎ (21) 2453





特定非営利活動法人 自然史データバンク アニマ net

代表理事

わたなべ ひであき  
**渡邊 秀昭** さん

都賀町大柿で、自然保護や山林の整備、農業、子ども達の居場所作り・・・など、幅広い活動を行っている NPO 法人の「自然史データバンク アニマ net」。今回は代表理事の渡邊さんにお話を伺いました

「アニマ net」ホームページ



### 生き物のネットワークを守る活動

市内出身の渡邊さんは、土木関係の仕事や博物館の調査研究員などの経験を経て、『好きだった自然に関する活動をした』とアニマ net を設立しました。『アニマ』とは、昆虫や動物など、命ある全てのもの。それらのネットワーク、営みを守るという意味の名前です。特定の生物の保護ではなく、環境全体を守る活動をしています。当初は県立博物館の収蔵庫を立て直してほしいという働きかけを行う事から始まり、博物館や自然史の大切さを普及する活動を行っているアニマ net。徐々に農業・林業・建築などを志す若いスタッフが集まり、活動の幅が広がっていったそうです。「例えば農業部門の『FROGS』では近隣の農地を借り受け、作った野菜や小麦を、倭町の古民家をリノベした店舗で食材として使用したり、販売するなど、地産地消や田舎の魅力の発信に努めています。」

写真は渡邊さん（左から3番目）とアニマ net スタッフや取材時に活動に参加していたメンバーのみなさん。

### 栃木市は魅力的な田舎

渡邊さんは『栃木市は都心から遠すぎず、魅力的で便利な田舎』であると言います。「農業に着目する若者が増える可能性がある昨今で、2拠点生活の場としても注目されるチャンスがあります。例えば、災害の際にも設備が役に立つキャンプ場やレンタル農地などの施設を整え、市外からも人を呼び込みながら、生物多様性の保全の大切さを訴える活動ができれば、と考えています。また森林整備で得られる薪も、有用なエネルギー資源である」とアピールしていきたいです。」

### 親子に「居場所」と「体験」を

アニマ net では、毎月『大柿いきもの調査隊』や『森カフェ』など、親子で参加できる自然体験活動普及のイベントを開催していますが、学校以外の『子どもたちの居場所』を作ってほしいという相談があり、活動を通じて親子の居場所『FROGSフィールド』を毎週水曜日に開催。今後は大柿コミュニティセンターに拠点を移し、受け入れを拡大していく予定だそうです。「体験活動では、参加する親子が、災害時や将来に役に立つ内容を重視しています。例えば、米の炊き方や農業のやり方など、いざというときに役に立ち、子ども達が社会の一員として自信を持てるような事を身に付けさせたい。また、生き物を食べるとはどういうことか、など、自然との関わりをしっかりと学んでほしいと考えています。」

## 感染症拡大の影響を受けている事業者を補助します ～栃木市事業継続サポート補助金～

市では、新型コロナウイルス感染症拡大による影響を受けている市内事業者へ補助金を交付しています。

**対象** 次のすべての要件を満たす事業者

- ・令和3年10月31日以前から市内に事業所を有しかつ市内で事業活動を営み、引き続き市内において事業を継続する意思を有する事業者
- ・国の『事業復活支援金』の給付決定を受けた事業者 または 栃木県の令和4年1月27日以後における営業時間短縮要請に伴う『栃木県新型コロナウイルス感染拡大防止営業時間短縮協力金』の支給決定を受けた事業者

**補助額** 5万円

※申請は1事業者1回限り。複数の支援金を受給している場合は、いずれか1つのみとなります。

**申請** 必要書類を揃えて、問合先に直接、郵送またはオンライン申請にて。申請書など詳細は、市ホームページをご覧ください。8月1日（月）まで（当日消印有効）

問 商工振興課 ☎ (21) 2371



## 「企画提案型」 ネーミングライツ事業者募集 ～お好きな市有施設等に 愛称を付けてみませんか？～

施設の安定的な管理、運営のための財源確保と、官民連携による相互の活性化を図るため、市有施設等に愛称を付ける権利（ネーミングライツ）を取得する企業等を募集します。希望する施設等に付けたい愛称等をご提案ください。企業イメージの向上、地域貢献、広告宣伝等の効果が期待できます。

（例）栃木市□□□会館 + (株)○○○ → ○○○ホール

**対象施設** 市有施設全般（市庁舎、学校、保育園等、特定の企業名等を冠した愛称を付すことが適当でない施設などを除く）および市が実施するイベントなど

**募集期間** 令和4年4月1日～（随時受付）

**応募資格** 企業または団体（栃木市内・外を問いません。個人、入札の参加資格のないもの、暴力団に関係するもの等は応募不可）

**契約期間** 原則3年以上（イベントは単年度でも可）、契約開始日は原則4月1日から

**ネーミングライツ料** 希望する額をご提案ください（提案額が妥当かどうか審査します）。

ネーミングライツ料に加えて役務や物品の提供も可能です。

※詳細は市ホームページまたは問合先へ

問 行財政改革推進課 ☎ (21) 2344



## 渡良瀬遊水地 「外来植物除去活動 & お魚ふれあい体験」 参加者募集

谷中村史跡保全ゾーンにあるハート池の周辺には、20種類もの希少植物が生育しています。この希少植物に影響を及ぼす「外来植物の除去活動」を行います。

作業終了後には渡良瀬遊水地に生息する「お魚とのふれあい体験」も！ラムサール条約湿地である渡良瀬遊水地の豊かな自然を未来につなぐため、多くの皆様のご参加をお待ちしております。



**日時** 5月14日（土）9時40分集合受付（小雨実施・荒天中止）  
※中止の場合は、当日7時頃までに栃木市HPでお知らせします。

①外来植物除去活動 10時～11時 ②お魚ふれあい体験 11時～12時頃

**受付場所** 谷中湖レンタサイクルセンター前 **活動場所** 谷中村史跡保全ゾーン ハート池

**対象** どなたでも

**申込** ①事前申込不要（※10人以上の団体での参加は事前に申込先へメールにて）  
②5月2日（月）～12日（木）に、参加される方全員の「氏名・電話番号・住所・生年月日・年齢」を記載のうえ、下記申込先へメールを送ってください。

**申込先** yusuichi@city.tochigi.lg.jp

**持ち物** 参加票、長そで、長ズボン、長靴、タオル、飲み物、マスク

※感染症対策のお願い 受付時の混雑を避けるため、当日はご自宅で検温を行い、参加票として任意の書式に「氏名・電話番号・住所・年齢」を記入し受付に提出ください。

問 渡良瀬遊水地課 ☎ (62) 0919





毎年5月は「消費者月間」です。期間中は、消費者・事業者・行政が一体となって、消費者問題に関する教育・啓発などの事業を集中的に行います。

消費者庁が掲げる今年度の統一テーマ

『考えよう!大人になるとできること、気を付けること  
～18歳から大人に～』

前月までにお知らせしたとおり、4月1日から成年年齢は18歳＝「18歳から大人」になります。大人になると、例えば住宅賃貸やクレジットカードなどの契約を一人でできるようになると同時に、一度結んだ契約は簡単には取り消せなくなります。できることが増える分、責任も生じることになります。消費者トラブルに巻き込まれないよう、契約は慎重に行い、「だまされない消費者」になることが重要です。

また、「消費」は社会や世界とつながっており、未来や他者のための行動が、最終的により良い社会の形成につながります。「今だけ」「ここだけ」「自分だけ」の消費行動から転換し、人や社会・地域などにも配慮した「自分で考える消費者」になることが必要です。

地産地消の農産物を購入することで、地域の特産品を知る食育の機会を得られたり、地元の生産者が潤います。発展途上国で作られた商品を適正価格で購入することで、その国の人々の生活の安定につながります。また、もったいないという気持ちが、食品ロス削減やリサイクルを心がけるなど、環境への配慮につながり、倫理的消費「エシカル消費」の推進になります。私たちの一つ一つの消費行動が、地域や社会、地球につながっていることを想像して、今後の消費行動につなげてみましょう。

相談業務の案内

相談は無料で秘密は厳守します。気軽にどうぞ。市内の方であれば、どの窓口でも相談できます。

相談	日時	場所	問合せ先
弁護士相談(事前に要予約) (弁護士が法的な見解等を助言) ※予約開始 6月分:5/2(月)～ 7月分:6/1(水)～ (各日8時30分より受付) ※同じ案件での相談は2回まで (異なる会場で相談しても同様)	5月13日(金)・27日(金) 6月10日(金)・24日(金) 10時～12時	本庁舎2階/市民相談室	市民生活課 ☎(21)2122
	5月19日(木) 10時～12時	大平隣保館 ☎(43)6611 ☎0120-46-7830	
	5月16日(月) 10時～12時	藤岡総合支所 別館2階 会議室	
	6月21日(火) 10時～12時	都賀総合支所 別館2階 会議室	市民生活課 ☎(21)2122
	5月24日(火) 10時～12時	西方総合支所 1階 会議室	
法律相談(事前に要予約) ※栃木市社会福祉協議会主催	5月17日(火) 9時～12時	大平地域福祉センター ふるさとふれあい館	社会福祉協議会大平支所 ☎(43)0294
	5月20日(金) 10時～12時	本庁舎2階 市民相談室	市民生活課 ☎(21)2122
宅地建物相談(売買や賃貸借、所有と管理) 予約開始:5/2(月)8時30分～	5月20日(金) 14時～16時	本庁舎2階 市民相談室	市民生活課 ☎(21)2122
行政書士相談(相続・遺言、農地転用、開発行為等の手続き)予約開始:5/2(月)8時30分～	月～金曜日 9時～16時	本庁舎2階 消費生活センター ☎(23)8899 FAX(23)8820	
消費生活相談(商品やサービスなど消費生活全般)	5月10日(火)、24日(火) 10時～12時	本庁舎2階 市民相談室	
	5月19日(木) 10時～12時	大平総合支所 1階 相談室	
	◆5月16日(月)13時30分～15時30分	藤岡総合支所 別館2階 会議室	市民生活課 ☎(21)2122
	6月21日(火) 10時～12時	都賀総合支所 別館2階 大会議室	
	5月24日(火) 13時30分～15時30分	西方公民館2階 小会議室	
市民相談(日常生活の問題など)	6月16日(木) 13時30分～15時30分	岩舟総合支所会議室棟1階第1会議室	
	月～金曜日 9時～17時	本庁舎2階 市民相談室	
人権相談	月～金曜日 8時30分～17時15分	大平隣保館 ☎(43)6611 ☎0120-46-7830、厚生センター ☎(24)2444、人権・男女共同参画課 ☎(21)2161	
配偶者等からの暴力(DV)相談	月～金曜日 9時～16時	配偶者暴力相談支援センター ☎(21)2218	
いじめ相談電話	月～金曜日 9時～17時	本庁舎青少年育成センター ☎(24)0667 gakusyu03@city.tochigi.lg.jp	
青少年相談(非行問題・不登校など)	※土日祝日・時間外は事前に予約が必要	本庁舎青少年育成センター ☎(23)6566 gakusyu03@city.tochigi.lg.jp	
家庭児童相談 (0～17歳の子どものとその家族)	月～金曜日 9時～16時	本庁舎家庭児童相談室(子育て支援課内) ☎(21)2227	
児童虐待相談	月～金曜日 8時30分～17時15分	本庁舎/子育て支援課 ☎(21)2227 ※左記以外の時間は ☎189(児童相談所全国共通ダイヤル)	
婦人・ひとり親家庭相談	月～金曜日 9時～16時	本庁舎子育て支援課 ☎(21)2229	
障がい児者相談(福祉サービスの利用・障がい理由とする差別・合理的配慮及び虐待防止)	月～金曜日 8時30分～17時15分	本庁舎障がい福祉課 障がい児者相談支援センター係 ☎(21)2219 FAX(21)2682	
ひきこもり相談(要予約) ※事前にお話を伺います。	第2木曜日(次回5月12日) 10時～12時、13時～15時		
就労支援相談(事前に要予約) (40歳未満の就労相談)	第1・3月曜日13時～21時 第1・3土曜日17時～21時	栃木勤労青少年ホーム ☎(22)3113	
	第2・4月曜日13時～21時 第1・3土曜日13時～16時	大平勤労青少年ホーム ☎(43)5191	
高齢者相談 (介護や福祉、生活全般、虐待)	月～金曜日 8時30分～17時15分	本庁舎 栃木中央地域包括支援センター ☎(21)2245・2246	
もの忘れ相談(要予約) (認知症の専門員による相談)	5月13日(金) 10時～11時30分	本庁舎1階 市民スペース/地域包括ケア推進課栃木中央地域包括支援センター係 ☎(21)2171・2246	

国民健康保険に加入の方へ

国民健康保険税の税率等が変わります

国民健康保険税の税率等を、令和4年度から下記の通り改正します。皆様のご理解とご協力をお願いします。

今回の改正の主なポイント

- 課税限度額の引き上げ** 負担能力に応じた課税を図るため、地方税法施行令で定める99万円に引き上げます。
- 子育て世帯の負担軽減** 未就学児(小学校入学前の子ども)分の均等割額を5割減額します。低所得者軽減の該当世帯で既に均等割額を軽減(7・5・2割軽減)されている世帯は、軽減後の均等割額の5割を減額します。この軽減についての申請は不要です。
- 国保世帯の負担の軽減** 今回の改正では、一部の世帯で課税額が引上げになりますが、国保全体では一世帯当たり約23,000円の引き下げになります。

税率等および課税限度額

区分	所得割※1	均等割※2	平等割※3	課税限度額
医療分	8.2%	32,300円	23,800円	580,000円
後期分	2.6%	10,200円	7,500円	190,000円
介護分	2.4%	12,900円	6,000円	160,000円
合計	13.2%	55,400円	37,300円	930,000円

区分	所得割※1	均等割※2	平等割※3	課税限度額
医療分	6.6%	25,100円	18,600円	630,000円
後期分	2.6%	10,200円	7,500円	190,000円
介護分	2.1%	11,200円	6,200円	170,000円
合計	11.3%	46,500円	32,300円	990,000円

※1 所得割「加入者全員の基準総所得に対する税率」/※2 均等割「加入者一人当たりの税額」  
※3 平等割「一世帯当たりの税額」

いつから変わるの? 令和4年度の保険税から変更します。令和4年度の国民健康保険税の納税通知書は、7月中旬ごろお送りします。

どうして改正になるの?

国保制度改革に伴い、市は県が示す標準保険料率を参考に保険税率等を決定することになっています。令和3年度において、栃木市国民健康保険運営協議会での審議および令和4年3月議会における承認を得て、令和4年度からの保険税率等を改定することになりました。

国保財政の健全化を図り、安心して医療を受けられるようにするため、今回の保険税率等の改定にご理解、ご協力をお願いします。

問 保険年金課 ☎(21)2131 税務課 ☎(21)2263



ケーブルテレビは1キガ ネット地域最安値に **挑戦中!!**

なんと最安プランは **3,289円** (税別2,990円)

ケーブルテレビはサポート充実!

24時間電話対応 地域密着訪問サポート

※テレビサービス(エンジョイ/ドリームコース)と一緒に加入した場合のインターネットの料金です。テレビのご利用料は別途いただきます。

CATV 栃木ケーブルテレビ ☎0120-25-1819

解体工事・外構工事・舗装工事

**相談・見積り無料**

お電話お待ちしております

株式会社大成

TEL:0282-21-8790  
E-mail:kaitai.taisei@juno.ocn.ne.jp

健康経営優良法人 2022 Health and productivity



お知らせ

(仮称)第2次栃木市総合計画基本構想(素案)に関するパブリックコメント(意見募集)

現行の栃木市総合計画が令和4年度末で終了するため、新たな栃木市総合計画の策定に向けて作業を進めています。今般、令和5年度から令和14年度までを計画期間とした基本構想(素案)がまとまりました。基本構想(素案)に対する皆さんのご意見等をお寄せください。

提出窓口

総合政策課、各総合支所地域づくり推進課、大宮・皆川・吹上・寺尾・国府の各公民館窓口、市ホームページ

東京都への通学定期券を補助します「令和4年度通学版案賞」

対象 鉄道を利用して東京都へ通学する大学生・短大生・専修学校生の定期券

補助金額

1年度当たり2万円まで

申請方法

問合先に通学定期券のコピー(領収書は不可)・学生証のコピーを添えて申請してください。

地域政策課

木造住宅の耐震化をより一層促進するために、費用の一部を助成します。

家庭用生ごみ処理機の購入費の一部を補助します

家庭の生ごみの「資源化・減量化」や「ごみのリサイクル」に協力してみませんか?

補助金額

1コンポスト容器 購入費の1/2の額(限度額5千円)

補助対象

1. 公共下水道認可区域および農業集落排水事業区域以外の専用住宅または住宅部分が2分の1以上の店舗併用住宅に環境配慮型浄化槽を設置し、令和5年3月までに工事が完成見込みの方(工事前に申請が必要)

※購入費は本体価格と消費税で申請方法は 設置終了後(購入後6か月以内)に、領収書、カタログ(電気式のみ)、所定の申請書と請求書(問合先窓口・ホームページに設置)を、クリーン推進課または各総合支所に提出してください。

令和4年度の浄化槽設置補助金

台所やお風呂などの生活排水とし尿をあわせて処理できる浄化槽を新たに設置する方などに、設置費用の一部を補助します。

補助対象

1. 公共下水道認可区域および農業集落排水事業区域以外の専用住宅または住宅部分が2分の1以上の店舗併用住宅に環境配慮型浄化槽を設置し、令和5年3月までに工事が完成見込みの方(工事前に申請が必要)

補助金額

浄化槽 5人槽(延床面積が130㎡以下) 332,000円

補助対象

校の通学路に面する、道路の地盤面から高さ80センチメートルを超えるブロック塀等(補強コンクリートブロック造、組積造の塀)で、安全基準に適合しない塀の全部または一部を撤去する工事。

補助金額

「撤去改修に要する費用」と「ブロック塀等の長さ(m)×1万8千円」のいずれか低い額の3分の2

補助対象

※補助金の交付決定前に契約または、撤去改修を行ってしまうと補助の対象となりません。

補助金額

建物等の出入口に止水板の設置に補助金を交付します

※その他補助対象になる条件があります。詳細は問合先へ。

住宅用火災警報器の設置状況アンケート

すべての住宅への住宅用火災警報器の設置が義務化から12年が経過しました。本市での設置率や維持管理状況を確認するために、消防職員が無作為に抽出した、市内全域の市内の住宅・共

申請方法

設置工事の前に事前に問合先へ相談ください。申請前に設置した止水板は対象外です。詳細は市ホームページへ。

申請期間

令和5年3月31日まで(予算がなくなり次第終了)

実施期間

4月27日(水)～5月13日(金)

補助金額

設置費用(材料費+工事費)の2分の1(上限額50万円)

申請方法

設置工事の前に事前に問合先へ相談ください。申請前に設置した止水板は対象外です。詳細は市ホームページへ。

申請期間

令和5年3月31日まで(予算がなくなり次第終了)

に接続替えをお願いします。

かたづけ屋★栃木です!!

田植えの前にかたづけや(い)株式会社

相続・遺言・登記・会社設立等

佐山司法書士事務所

春の都市緑化推進運動(4月6日)

国は、新緑や色とりどりの花々が映える春季に、緑豊かな潤いのあるまちづくりを進めています。

公園緑地課

同住宅へ直接出向き、5分程度の口頭によるアンケートを実施します。ご理解とご協力をお願いします。



市内の一部コンビニにAEDを設置しています

市では、地域の救命体制の向上のため、市内の一部コンビニエンスストア(24時間営業)に自動体外式除細動器(AED)を設置しています。

設置協力店舗(10店舗)

セブンイレブンの次の店舗
栃木平井町店(平井町) / 栃木大森町店(大森町) / 栃木大塚町店(大塚町) / 大平西野田店(大平町新) / 藤岡町藤岡店(藤岡町藤岡) / 西方バイパス店(西方町本城) / 岩舟静和店(岩舟町静和)

ファミリーマートの次の店舗

栃木沼和田店(沼和田町) / 栃木大橋店(都賀町大橋)
※コンビニ店員の方はAEDの受け渡しをのみです。AEDを持って現場に向いたり操作説明等はしません。

健康増進課 ☎(25)3512

公園の遊具が新しくなりました

第二公園(栃木地域)、げんき公園(栃木地域)、藤岡渡良瀬運動公園(藤岡地域)の複合遊具が新しくなりました。詳しく



は市ホームページへ。
公園緑地課 ☎(21)2413

自動車税(種別割) (県税) / 軽自動車税(種別割) (市税) の納税通知書が発送されます

納期限は5月31日(火)です。納期限内に納めましょう。
発布日 自動車税種別割 5月2日(月) / 軽自動車税種別割 5月11日(水)
スマートフォン決済アプリで納付ができます
利用可能アプリ PayPay・LINE Pay

※納付確認に通常2週間前後かかります。車検をお急ぎの場合はコンビニや取扱金融機関、市役所窓口で納付してください。
障がいがある方などの減免
一定の条件のもと申請により減免になる場合があります。
対象 車いす移動車等構造改造車をお持ちの方、心身障がい者の方

申請 納税通知書が届いたら、5月31日(火)までに問合先へ申請ください。詳しくは問合先へ合わせてください。
☎自動車税(県税) 栃木県税

事務所 ☎(23)3411
軽自動車税(市税) 税務課 ☎(21)2261

固定資産税・都市計画税の納税通知書が発送されます

固定資産税・都市計画税は毎年1月1日に市内に土地・家屋・償却資産を所有する方に課税されます。納期限までに納めましょう。家屋の新増築または取壊し等をしたときは、税務課資産税係までご連絡ください。
発布日 5月13日(金)
納期限 全期・第1期 5月31日(火) / 第2期 8月1日(月) / 第3期 9月30日(金) / 第4期 11月30日(水)
☎ 税務課 ☎(21)2271

後期高齢者医療制度「障がい認定」のお知らせ

障害者手帳をお持ちの方および障害年金を受給している方で、次に該当する方は、65歳の誕生日から、申請により後期高齢者医療制度に加入することができます。
対象
身体障害者手帳 / 1~3級および4級の一部
4級の1部(音声、言語機能の著しい障害 / 両下肢のすべての指を欠く)

令和4年4月からの後期高齢者医療制度の保険料率等
令和2・3年度 令和4・5年度
均等割額 43,200円 → 43,200円(変更なし)
所得割率 8.54% → 8.54%(変更なし)
賦課限度額 640,000円 → 660,000円

精神手帳1級の方が医療費助成の対象となります

4月1日より「栃木市重度心身障がい者医療費助成制度」の対象者に「精神障害者保健福祉手帳1級」をお持ちの方を追加しました。
申請 対象の方には、3月下旬に通知をお送りしましたので、手続きをお願いします。
助成開始 申請した月の1日から(4月1日から助成を受けた場合、必ず4月中に手続きください)。

※対象の方で通知がお手元に届いていない場合は、問合先へ。
☎保険年金課 ☎(21)2136

国民年金付加年金制度

国民年金保険料(令和4年度は月額16,590円)に加え、付加保険料(月額400円)を納めることで、老齢基礎年金に付加年金が上乗せされ、受給する年金額を増やすことができます。お得な制度です。
付加年金額(年額)の計算方法
年額「200円×付加保険料納付月数」
付加保険料を10年間納付した場合の例
付加保険料の納付額

遺跡(埋蔵文化財包蔵地)の範囲内で工事を行うときは、文化財保護法の規定に基づく工事の届出が必要になります。
個人・法人に関わらず、造成・建築・解体、樹木等の抜根、水道を引き込む等、土木工事を行う際は事前に問合先窓口で埋蔵文化財包蔵地の確認をお願いします。
※調べたい場所がわかる地図と所在地の住所を(準備)ください。FAXやメールでも対応しています(FAXの場合は必ず電話を入れてください)。

「優良運転者表彰候補者」募集

交通安全協会各支部では、安全運転を励行し、他の模範となる方から希望者を募り、優良運転者表彰(県警本部長・県交通安全協会長表彰)候補者として推薦します。
対象 次の基準を全て満たす方
○最初に取得した運転免許取得日(原付・小特・二輪含む)が次の期間内であること
40年表彰(昭和57年3月31日以前に取得)
30年表彰(平成3年4月1日~平成4年3月31日に取得)
20年表彰(平成13年4月1日~平成14年3月31日に取得)
○過去5年以上(平成29年4月1日以降)自己責任による交通事故がなく、交通関係法令違反が3点以内であること(ペーパードライバー等を除く)
必要書類
運転免許証の写し/運転記録証明書(※)〔5年間〕(4月20日以降に取得したもの)
\*証明書の申込用紙は警察署・

一下肢の下肢の2分の1以上を欠く / 一下肢の機能の著しい障害
療育手帳 A1およびA2
精神障害者保健福祉手帳 1・2級
障害年金 1・2級
申請 障害者手帳または障害年金証書、健康保険証、マイナンバーのわかるものをお持ちのうち、問合先へ(重度心身障がい者医療費受給資格者証、特定疾病療養受療証のある方は、併せてお持ちください)。

令和4年4月からの後期高齢者医療制度の保険料率等

令和2・3年度 令和4・5年度
均等割額 43,200円 → 43,200円(変更なし)
所得割率 8.54% → 8.54%(変更なし)
賦課限度額 640,000円 → 660,000円

☎ 栃木県後期高齢者医療広域連合 ☎028-62716805

「優良運転者表彰候補者」募集

交通安全協会各支部では、安全運転を励行し、他の模範となる方から希望者を募り、優良運転者表彰(県警本部長・県交通安全協会長表彰)候補者として推薦します。
対象 次の基準を全て満たす方
○最初に取得した運転免許取得日(原付・小特・二輪含む)が次の期間内であること
40年表彰(昭和57年3月31日以前に取得)
30年表彰(平成3年4月1日~平成4年3月31日に取得)
20年表彰(平成13年4月1日~平成14年3月31日に取得)
○過去5年以上(平成29年4月1日以降)自己責任による交通事故がなく、交通関係法令違反が3点以内であること(ペーパードライバー等を除く)
必要書類
運転免許証の写し/運転記録証明書(※)〔5年間〕(4月20日以降に取得したもの)
\*証明書の申込用紙は警察署・

☎ 栃木県後期高齢者医療広域連合 ☎028-62716805

保育所の運営事業者を決定

市では、栃木市保育所等整備基本方針に基づき、「栃木市いまいずみ保育園」の民設民営化を進めています。民間保育所の設置と運営を行う事業者の公募と審査を行った結果、次の事業者に決定しました。
設置運営事業者
社会福祉法人 太子の会(代表者 大阿久岩貴)(皆川城内町)
☎(21)2231

☎(21)2231

あんしん相続セミナー
参加無料
日時 5/8日 PM1:30~3:00 (開場 1:00)
テーマ 終活!~頑張らずにコツコツと~
会場 小山城南市民交流センター
相続相談あんしんプラザ
お申込・お問合せ 一般社団法人
お気軽に電話を!
無料相談実施中 予約制
☎0285-38-9550

害虫獣駆除
害虫駆除ならお任せ 技術(技)に自信あり!
まずは見積もりから 安心プライスで施行いたします
ネズミ・ゴキブリ・シロアリ・ダニ・ハチ・コウモリ・害獣等
害虫のことなら何でもご相談ください
※害虫を予防する「環境」についてのご相談も承ります
栃木消毒 ☎62-5679 ☎090-1816-2266



地域の防災・水防の計画、国民保護計画を改訂しました

市防災会議は、災害対策基本法などの関係法令の改正や、小河川の浸水リスク想定区域の追加、また令和元年東日本台風(台風第19号)の災害対応の検証結果などを踏まえ、今後の防災対策を推進するため、「栃木市地域防災計画」、「栃木市水防計画」を改訂しました。また、危機管理対策会議にて、統計データ修正などに伴い、「栃木市国民保護計画」を改訂しました。詳細は市ホームページへ。

全国瞬時警報システム全国一斉情報伝達試験

当日は次の機器等からテスト放送が流れます。ご理解・協力をお願いいたします。

訓練日時 5月18日(水)11時 放送内容 「上りチャイム+」これはJアラートのテストです。×3十下りチャイム」 放送される機器 屋外スピーカー(185カ所) / 防災ラジオ(自動起動します) / FMくらら857の緊急割り込み放送 固危機管理課 212551

地域福祉基金への寄附ありがとうございました

福祉の増進に役立てて欲しいと、栃木市女子ソフトボール大会実行委員会様より22,201円の寄附をいただきました。地域福祉のために活用いたします。

子育て支援用備品の寄附ありがとうございました

いすゞ自動車株式会社栃木工場様より子育て支援用備品の寄附をいただきました。子育て支援の一層の充実を図るために役立てます。

募集

統計調査員募集

国が実施する統計調査の調査員を募集しています。統計調査員とは？ 調査の対象となる事業所や世帯等を訪問し、調査票の記入依頼や回収、点検等を行います。調査員には、報酬(給与所得)が支払われます。

対象 満20歳以上で、調査で知り得た秘密を保護し、責任を

5月12日は「民生委員児童委員の日」

市では、394名の民生委員児童委員および主任児童委員が活動しています。地域の皆さんと助け合い、見守り活動をとおり、「声を出せない人」「声を出さない人」「気になる人」を発見したら、今どんな支援やサービスが必要か私達委員が可能な限りアドバイスを行い、各機関に繋がります。まずは何か心配ごとがありましたらお気軽にご相談ください。

こんな時にご相談を！

子どもに関すること(妊娠、子育て、いじめ、虐待等) / 高齢者に関すること(介護や看護等) / 障がい児・者に関すること(外出時の支援、障がい者手帳の交付等) / その他、生活全般に関すること(健康、医療、福祉サービス、生活費等)

※皆さんの相談内容や個人の秘密は民生委員法(第15条・守秘義務)で守られています。 固栃木市民生委員児童委員協議会連合会(福祉総務課内) 212201



もって調査員事務を遂行できる方(税務、警察、選挙、報道等)に関する方を除く

今後の調査 就業構造基本調査、住宅・土地統計調査、国勢調査など

応募方法 まずは問合先へお電話ください。応募方法などを説明します。(登録前に面接有り)

固総合政策課 212306

「登下校見まもり隊」(学校安全ボランティア)の募集

子どもたちが、地域の中で安全に安心して登下校できるよう、登校班の付き添いや交差点での見守りなどのボランティアを募集します。『無理せず、できる日に、できる時間に、できるやり方で』の活動で結構です。ぜひご協力ください。

対象 市内の各小学校の地域の皆様

活動時間 子どもたちの登下校の時間帯

応募 所定の様式(問合先窓口・各小学校・市ホームページに設置)に必要な事項を記入のうえ、ボランティアを希望する小学校へ直接提出してください。

けが等に対する補償 活動中にケガ等があった場合には、市が加入している保険で補償しま

令和4年度教科書選定委員会・教科書展示会

教科書選定委員会 本市の児童生徒の実態に即した、令和5年度に使用する小・中学校特別支援学級用教科書を選定します(※傍聴自由。感染症対策で人数を制限する場合があります)。

教科書展示会

令和4年度に使用している小・中学校用教科書、小・中学校特別支援学級用教科書(令和5年度用の見本も含む)を展示します(※閲覧自由)。

日時 6月10日(金)〜23日(木)の14日間 場所 キョクトウとちぎ蔵の街楽習館3階 教科書センター(入舟町) 固学校教育課 212474

感染症対策への寄附ありがとうございました

新型コロナウイルス感染症対策のための寄附をいただきました。感染症対策や支援事業などに活用いたします。

固学校教育課 212293

放課後教室学習支援ボランティア募集

放課後に小学生の学習の支援をしてくれる大学生を募集しています。

日時 各小学校が計画した曜日。原則として、毎週1回放課後の1時間程度。

場所 栃木市内小学校(図書室等) ※市内全29校で実施

※毎週ではなく、可能な日だけでも大丈夫です。 ※交通費を含めた謝金を支給します。

固学校教育課 212474

栃木市景観審議会委員(公募委員)募集

本市の景観形成について市民の皆様から幅広いご意見をいただくため、委員を募集します。対象 市内に在住・在勤・在学の18歳以上の方(6月30日時点)で、本市の良好な景観形成の推進に理解があり、昼間の会議に出席できる方

に活用いたします。 物品・パルスコキシメーター20個 青木宏 様

感謝症予防対策品の寄贈ありがとうございました

大平地域在住の藤倉竜広様より、大平南小学校に、感染症予防対策品を寄贈いただきました。児童の安全確保に活用いたします。

固学校施設課 212464

子育て支援の寄附ありがとうございました

子育て支援に役立ててほしいと、日立グローバルライフソリューションズ労働組合栃木支部様および日立ジョンソンコントロールズ空調労働組合栃木地区様より、掃除機2台、加湿器1台の寄附をいただきました。市内2か所の子どもの居場所運営事業実施場所にて活用いたします。

固子育て支援課 212226

募集人数 2人 報酬 4,000円(日額)

応募 所定の応募用紙(市ホームページに掲載)に800字程度の作文(テーマ「栃木市に求められるこれからの景観づくりについて」)を添えて、問合先に直接、郵送、メールにて。5月2日(月)〜31日(火) 必着

固都市計画課 212432

栃木市消費生活審議会委員の募集

市民の消費生活の安定および向上に関する必要な事項を審議するための委員を公募します。対象 満18歳以上の市内在住の方で、消費生活に関心があり、平日の会議に参加できる方(栃木市の他の審議会等の委員を2つ以上兼務している方を除く)

任期 令和4年7月1日〜令和6年6月30日の2年間

内容 第2次および第3次栃木市消費生活基本計画に関する審議等

定員 2人(選考のうえ決定) 報酬 4,000円(日額) 応募方法 5月27日(金)までに応募用紙(市ホームページからダウンロードまたは市民生活課で配布)に必要な事項を記入し提出。

固市民生活課 212121

栃木市人権施策推進審議会 公募委員募集

人権尊重社会の実現を目指し、市民の皆さまの声を反映させるため、委員を公募します。対象 市内在住の満18歳以上の方で、人権を尊重する社会づくりに関心のある方

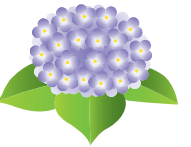
※本市の審議会等の委員を2つ以上兼務している方を除く 定員 2人 任期 令和4年7月1日〜令和6年6月30日の2年間

会議内容 人権施策に関する審議など 報酬 4,000円(日額) 申込 所定の応募用紙(人権・男女共同参画課・大平隣保館・厚生センター、市ホームページに設置)に必要な事項を記入のうえ、400字程度の作文(テーマ「人権施策について私が考えること」)を添えて、問合先に直接、郵送、FAX、メールにて提出。5月25日(水)17時必着。

固人権・男女共同参画課(市役所本庁舎2階) 212161

屋根・外壁塗り替え、リフォーム請負 高度な技術で新築時のあの輝きと感動を 丁寧・安心・信頼のリフォームを行います。 日本塗装工業会会員・栃木県知事許可(般-2)第14124号 オオアク建装工業株式会社 検索 栃木市箱森町51-28 ☎0282-22-5981

新築住宅 リフォーム エクステリア・店舗・インテリア お住まいの事なら何でもご相談下さい! ★まずはお電話下さい! 見積り無料!! 「介護リフォーム」 おうちの段差 困りでは ないですか? 住所: 栃木市城内町2-48-4 電話: 0282-22-7207 FAX 0282-22-7209 http://www.cc9.ne.jp/~afty/





栃木市環境審議会委員の募集

市の環境保全の取り組みや環境基本計画の実施状況について審議を行う委員を公募します。  
**対象** 市内在住・在学・在勤の満18歳以上方で、地域の美化やより良い環境づくりに関心のある方※本市の審議会等の委員を2つ以上兼務している方を除く  
**募集人数** 2人程度(選考により決定)  
**任期** 令和4年8月1日～令和6年7月31日の2年間  
**会議内容** 環境基本計画に関する取り組みや実施状況  
**会議** 年2～3回程度、平日昼間の開催を予定  
**報酬** 1回4,000円(交通費支給なし)  
**募集締切** 令和4年6月15日(水)17時まで  
**応募方法** 所定の応募用紙(環境課、市ホームページに設置)に必要事項を記入のうえ、問合先に直接、郵送、FAX、メールにて。  
**環境課** ☎(21)2420

参議院議員通常選挙期日前投票立会人募集

一人でも多くの皆さんに選挙に関心をもっていただくため、

入居者募集情報

**市営住宅**  
**城内南市営住宅** 3DK 1戸 (3階) ※単身者可  
**城内南第2市営住宅** 3DK 2戸 (3階、4階) ※単身者可  
**大宮市営住宅** 2DK 1戸 (4階) ※単身者可  
**3DK** 1戸 (2階)  
**川原田市営住宅** 2LDK 1戸 (2階)  
**特定公共賃貸住宅(スカイハイツ)** (申込みは所得月額48万7千円までの方)  
**スカイハイツ平柳** 3LDK (78.45平方メートル) 1戸 家賃6万9千円/月  
**共通事項**  
**申込期間** 5月6日(金)～11日(水) 8時30分～17時 ※土日除く  
**入居日** 6月1日(水)  
 ※申込多数の場合は抽選で入居者を決定します。  
 ※都合により、募集住戸が変わることがあります。  
 ※入居資格・条件等、詳細は申込先へ。  
**住宅建とちぎ公営住宅管理センター** ☎(21)8677

催し

5月「渡良瀬遊水地ぐるり旅」参加者募集

季節によってテーマを変え、谷中湖近くの史跡保全ゾーン周りを歩きます。  
 5月のテーマは春の植物、渡良瀬遊水地のガイドさんが楽しく植物を教えてください。  
**日時** 5月15日(日) 10時～12時(雨天中止)  
**集合場所** レンタサイクルセンター付近(栃木市の「のぼり旗」が目印)  
**対象** どなたでも(感染症の影響により中止や参加制限等の場合あり)  
**定員** 20人(先着順)  
**費用** 無料  
**申込** 4月28日(木)～5月11日(水)に問合先へ  
**渡良瀬遊水地ハートランド** ☎(62)1301

講座

とちぎ市男女共生大学 アンガーマネジメント講座

イライラや怒りの感情をコントロールして、幸せな人間関係をも！

経営相談・税務相談・相続税申告

小さな疑問、お気軽にご相談ください  
 (認定経営革新等支援機関)  
**篠木税務会計事務所**  
 税理士・行政書士 篠木 一夫  
 税理士 渡邊 敬  
 〒328-0075 栃木市南都町2-15-25オークラハイツ1F(栃木女子高テニスコート近隣)  
 TEL 0282(22)6611 FAX 0282(22)6618  
 E-Mail shinogi-kaikai@cc9.ne.jp

電気代、なんとかしませんか?  
**でんきとガスのセット割!**  
 栃木ガスのお客様 限定サービス  
**お買い物代行サービス!**  
 地元の私達にお気軽にご相談下さい!  
**Gas One 栃木ガス株式会社**  
 栃木市城内町2-2-23 TEL0282-22-2939

栃木勤労青少年ホーム「スタリッシュ・ヨガ」

精神と体のバランスを整えて健康になりましょう  
**対象** 市内在住・在勤の15歳～40歳以下の方(学生は対象外)  
**日時** 5月10日(火)～8月2日(火)の火曜日(第4火曜日を除く)  
**19時～21時(全10回)**  
**場所** 栃木勤労青少年ホーム(日ノ出町)  
**定員** 20人(申込先着順)  
**費用** 無料  
**申込** 5月2日(月)から。問合先窓口へ直接  
**栃木勤労青少年ホーム受付** 時間 平日13時～21時、土曜17時～21時 ☎(22)3113

「HAPPY生き生き塾」

**日時** 6月から令和5年1月の第4火曜日。9時30分から1時間30分程度。ただし、12月は第3火曜日か第4火曜日で館外研修予定。  
**場所** 大平隣保館(大平町新)  
**対象** 市内在住60歳以上の市民で、全8回の講座のうち4回以上出席できる方  
**定員** 25人  
**費用** 無料(講座によっては材料費のみ個人負担)  
**申込** 5月9日(月)から(土日を除く、8時30分から17時)  
**大平隣保館** ☎(43)6611

スポーツ

第13回藤岡渡良瀬テニススクール参加者募集

**日時** 5月21日・28日、6月4日・11日・18日・25日(全6回各土曜日)10時～12時  
**対象** 小学4年生以上の初心者・初中級者  
**場所** 藤岡渡良瀬運動公園テニスコート(藤岡町藤岡)  
**定員** 20人(先着順)

ウォータースポーツ教室

本年10月に開催される国民体育大会の会場となる谷中湖でカヌー、ヨット、ボートを体験します。  
**日時** 5月29日(日) 10時～11時50分、13時～14時  
 (カヌーは時間制 ①10時～10時30分、②10時40分～11時10分、③11時20分～11時50分)  
 ※荒天中止  
**場所** 渡良瀬遊水地谷中湖子供広場先湖畔(北エントランス)  
**対象** カヌー 小学3年生以上(小学2年生以下は要保護者同伴)  
**ヨット** 小学1年生以上  
**定員** ヨット・ボート 時間内で1度にボートは2人まで、ヨットは4人まで(当日先着順)  
**カヌー** 各回16人(要事前申し込み・先着順)  
**費用** 30分200円

第111回市民ハイキング「尾瀬」

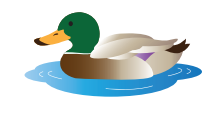
**日時** 6月5日(日) 6時～17時30分(6時に旧栃木警察署跡地駐車場に集合・出発)  
**場所** 尾瀬(群馬県片品村)  
**対象** 小学3年生以上(小中学生は保護者同伴)  
**定員** 30人(先着順)  
**費用** 中学生以上5,000円 小学生(3年生以上)3,000円  
**申込** 5月9日(月)～13日(金)に市民スポーツ課窓口(9時～17時)へ  
**市民スポーツ課** ☎(27)0488

第10回栃木市民陸上大会

**日時** 6月19日(日) 8時30分開会式 9時競技開始  
**場所** 栃木市総合運動公園陸上競技場(川原田町)  
**内容** 種目(1人2種目まで)100m、1500m、3000m、5000m、走幅

スポーツ少年団登録

**対象** 20歳以上のスポーツ少年団の理念を学んだ指導者2人以上、団員10人以上の団体  
 ※今年度は登録条件が緩和されます。詳細は問合先へ。  
**費用** 指導者およびスタッフ1人1,100円 団員1人650円(県および日本スポーツ少年団の登録も兼ねます)  
**申込** 5月31日(火)までにウェブ登録システムにて登録申請後、市民スポーツ課へ費用を納入  
**市民スポーツ課** ☎(25)0930





第 51 回 おはようサイクリング

時 5月1日～10月2日までの毎週日曜日 6時～7時 場集合：第二公園(旭町) 対 自転車に乗れる方 費年会費3,500円 内第二公園出発、目的地(約5km先)でラジオ体操をして戻ってくるママチャリOKの健康プログラム 問 栃木市サイクリング協会(萩原) ☎090-9979-9744

シルバー人材センター入会説明会

時 ①5月9日(月)②5月10日(火)13時30分～③5月11日(水)各日13時30分～ 場 ①北部事業所〔西方さくらホーム内〕(西方町金崎)、大平連絡所(大平町西野田)②栃木センター〔キョクトウとちぎ蔵の街楽習館内〕(入舟町)、岩舟連絡所(岩舟町下津原)③南部事業所(藤岡町大前) 対 市内在住で働く意欲のある60歳以上の方。お住まいの地域の事業所へ。※入会を希望される方は必ず入会説明会にご出席下さい。 問 栃木事務局 ☎(23)4165 南部事業所 ☎(62)1534 北部事業所 ☎(92)8390 大平連絡所 ☎(43)0155 岩舟連絡所 ☎(55)8358

シルバー人材センター刃物研ぎ

時 ①キョクトウとちぎ蔵の街楽習館 1階西側シルバー人材センター作業室前(入舟町)：5月18日(水)9時～12時(申込みは11時30分まで)②北部事業所(西方連絡所)(西方町金崎)5月25日(水)9時30分～12時(申込みは11時30分まで) 費 包丁類300円～刈込はさみ600円～ 問 シルバー人材センター栃木事務局 ☎(23)4165

令和4年度ふれあい福祉作品展

ふれあい館利用団体作品展示、ボランティア団体の活動紹介、福祉川柳作品展等 時 5月21日(土)9時～16時・22日(日)9時～13時 場 大平ふるさとふれあい館 福祉川柳作品募集 申 「あなたが思う福祉とは？」川柳作品・作品への想い・氏名・ペンネーム・年代を記入し、5月13日(金)までに応募。詳細は問合先へ 問 栃木市社会福祉協議会大平支所 ☎(43)0294

第18回子ども朗読フェスティバル出場者募集

時 【予選】6月25日(土)・26日(日)9時30分～ 【本選】7月26日(火)13時～ 場 とちぎ岩下の新生姜ホール(栃木文化会館)(旭町) 予選：小ホール、本選：大ホール 対 幼児～高校生 内 対象図書朗読発表。主催 NPO法人山本有三記念会 申 5月28日(土)までに問合先へ 問 山本有三ふるさと記念館 ☎(22)8805

「浜夏まつり」参加者募集

時 7月9日(土)・10日(日) 場 とちぎ

海浜自然の家(茨城県銚田市) 対 栃木県に在住の方 定 約200人 費 大人7,100円 高校生5,300円 中学生4,400円 小学生4,200円 3歳以上3,400円 3歳未満300円 内 地引網体験、砂浜遊び、磯節鑑賞、おまつり広場 申 5月30日(月)までに問合先へ 問 とちぎ海浜自然の家 ☎0291-37-4004

県立栃木特別支援学校 早期教育相談

時 相談日：月～金曜日(祝日、長期休業中を除く) 対 就学前のお子さんとその保護者 費 無料 内 ことばの遅れが気になる、呼びかけても振り向かない、行動に落ち着きがない、身体の動きが気になるなど、お子さんの発達や養育等の相談(秘密厳守) 申 電話等にて問合先へ 問 栃木特別支援学校 ☎(24)7575 FAX(25)1703

県立栃木特別支援学校 学校見学会と体験学習

知的障害教育部門 学校見学会(年長児対象)6月20日(月)・28日(火) / 学校説明会(転入学児対象)7月29日(金) / 体験学習7月25日(月)・26日(火)・27日(水)・28日(木)、9月14日(水)・15日(木)・21日(水)、11月9日(水)、10日(木)

肢体不自由教育部門 学校見学会7月6日(水) / 体験学習8月2日(火)、9月27日(火)、28日(水)、11月4日(金)、11月29日(火)、30日(水) 場 栃木特別支援学校(皆川城内町) 内 学校の様子を詳しく知ることができます(入学を前提とするものではありません) ※体験学習は各日程で対象者が異なります。詳しくは問合先へ 問 栃木特別支援学校 ☎(24)7575 FAX(25)1703

栃木市将棋クラブ将棋対局参加者募集

時 原則毎週土曜日(変更・追加有)13時～17時 場 吹上公民館(吹上町) 対 栃木県内在住の方(見学可) 費 初回会費(入会費)300円2回目以降100円 申 来場・見学前に、必ず事前に問合先にメールまたは電話にてご連絡ください 問 栃木市将棋クラブ(分須) ☎090-2547-8210 ☎tochigi.ryuou@gmail.com

栃木県シルバー大学校第43期生募集

時 説明会：5月17日(火)10～12時、6月1日(水)10～12時 場 シルバー大学校南校(神田町) 対 県内在住の60歳以上(令和5年3月31日現在)で、第25期(平成17年度)以降のシルバー大学校を卒業していない方 定 南校120人 申 6月1日(水)～30日(木)土日を除く ※当日消印有効 問 シルバー大学校南校 ☎(22)5325

河川愛護モニター募集

時 モニター期間：令和4年7月1日～令和6年6月30日(2年間) 対 渡良瀬川・桐生川・矢場川近隣に住む20歳以上の方 内 河川をやさしく見守ってくださる河川愛護モニターを募集します。手当は応募要綱を参照 申 5月20日(金)までに問合先へ。詳細は問合先ホームページへ 問 国土交通省渡良瀬川河川事務所 ☎0284-73-5557

公共職業訓練6月開講コース

時 ①テクニカルメタルワーク(溶接)科・②電気設備技術科6月1日(水)～11月29日(火) / ③住宅CADリフォーム技術科(導入講習付き)6月1日(水)～12月27日(火) 場 栃木職業能力開発促進センター「ポリテクセンター栃木」(宇都宮市若草) 対 ハローワークに求職登録をしている方で、スキルを身につけて就職することを希望する方 定 ①15人 ②15人 ③27人 費 受講無料(テキスト代実費) 内 就職のために有利なスキルを身につけます 申 5月6日(金)までに住所を管轄するお近くのハローワークへ 問 栃木職業能力開発促進センター訓練課 ☎028-621-0689

いつここ就活講座

時 5月24日(火)～27日(金) 場 キョクトウとちぎ蔵の街楽習館 会議室4(入舟町) 対 15歳～49歳の現在求職中の方 定 5人 費 無料 内 1日目：適職検査、2日目：職業理解、3日目：ビジネスマナー、4日目：履歴書面接対策 申 5月16日(月)までに、電話にて問合先へ 問 とちぎ県南若者サポートステーション ☎0285-25-7002

5Sセミナー

時 5月26日(木)・27日(金) 場 栃木職業能力開発促進センター「ポリテクセンター栃木」(宇都宮市若草) 対 5Sの基本を学びたい方、職場の整理・整頓をしたい管理部門の方、管理者・新任管理者の方 定 20人 費 8,000円 内 5Sとは「整理・整頓・清掃・清潔・躰を用いて、職場の環境改善を図るための活動」です。職場の問題解決のために、実践と定着の指導方法をマスターします。申 問合先ホームページに掲載の申込書を、5月12日(木)までにFAX 問 栃木職業能力開発促進センター訓練課 ☎028-621-0581

不正大麻・けし撲滅運動にご協力ください

けしの仲間には、法律で栽培が禁止されているものがあります。このけしを不正けしと言います。毎年、管内では観賞用として栽培されている不正けしや雑草に混ざって自生している不正けしが多く見つかります。また、大麻は許可なく栽培できません。

不正栽培または自生している不正大麻・けしを発見した場合や、植えて良いけしか否か鑑別に迷った時は栃木健康福祉センターにご連絡ください。 問 栃木県栃木健康福祉センター ☎(22)4121

令和4年度「協会けんぽ」の保険料率

中小企業等で働く方やそのご家族が加入している健康保険「協会けんぽ栃木支部」の令和4年度の健康保険料率は現在の9.87%から9.90%へ引き上げに、介護保険料率は現在の1.80%から1.64%へ引き下げとなります。変更時期は、どちらも令和4年4月納付分からです。詳しくは、協会けんぽホームページへ 問 協会けんぽ栃木支部 ☎028-616-1692

2022年国民生活基礎調査にご協力ください

6月と7月の2回にわたり調査を実施します。4月中旬以降、県知事が発行する身分証を携帯した調査員が、対象地区のお宅に直接、

関東どまんなかサミット情報

栃木県小山市 日本交響楽団 第18回定期演奏会 リクエストコンサートII

小山市のコミュニティオーケストラ「日本交響楽団」の演奏会。指揮・西口彰浩。 日時 6月19日(日) 開場13時 開演14時 場所 小山市立文化センター 大ホール(小山市中央町) 料金 全席指定 一般1,000円 高校生以下500円 問 小山市立文化センター ☎0285-22-9552

古河市(茨城県) 道の駅「まくらがの里こが」 地元古河の新鮮朝採れ野菜やさまざまな地元名産品のほか、店内の窯で焼き上げるこだわりのパンは特に人気。フードコートで食べられるポリウム

調査のお願いに伺います。電話等で調査内容をお聞きすることはありません。調査へのご協力をお願いします。 時 調査基準日：6月2日(木)現在、7月14日(木)現在 問 栃木県健康増進課 ☎028-623-3094

守ろうよ！電波は大切なライフライン

総務省では、6月1日～10日を「電波利用環境保護周知啓発強化期間」としています。期間内は、電波を正しく利用いただくための周知・啓発活動や不法無線局の取り締まりを強化します。 電波は暮らしの中で欠かせない大切なものです。電波のルールはみんなで守りましょう。 問 関東総合通信局 不法無線局による混信・妨害 ☎03-6238-1939 / テレビ・ラジオの受信障がい ☎03-6238-1945

福祉サービスの苦情相談

利用している福祉サービスが、事前に説明された内容や契約内容と違った、職員の

言動に傷つけられたなど、サービスの内容に疑問や不満を感じていることはありませんか？栃木県運営適正化委員会は、福祉サービスの利用者や家族等からの苦情や相談を受け、助言や事業所への調査、話し合いによるあっせんなどを行い、苦情の解決を図ります。 申 相談は電話や来所、文書やメールにて 問 栃木県運営適正化委員会(宇都宮市若草・とちぎ福祉プラザ内) ☎028-622-2941 FAX028-622-2316 ✉asu.sw@dream.ocn.ne.jp

栃木県立博物館 5月の行事

体験「博物館でやってみよう！」 時 ①県博たてものツアー5月3日(火)②化石ひろい5月4日(水)③折り紙でかぶとをつくろう5月5日(木)④昔の布でシジミ貝の根付をつくろう5月29日(日) / 各日14時～15時30分 対 小学生(保護者同伴) 申 不要 問 栃木県立博物館 ☎028-634-1312

加須市(埼玉県) ねんきんサテライト加須

市外・県外どなたでも年金の相談や請求手続き、国民年金と厚生年金の届出などができます。ぜひご利用ください。 場所 加須市役所本庁舎2階(加須市三俣二丁目) 受付時間 8時30分～17時15分(土・日曜日、祝日、年末年始を除く) ※事前予約をお勧めします。 予約受付専用電話 ☎0570-05-4890 問 熊谷年金事務所 ☎048-522-5012

野木町(栃木県) 野木ブランドに3品が認定されました 【野木きらり】(720ml/本 税込2,200円)

野木町産の米(とちぎの星)を100%使用して作られた日本酒 【ホームメイド和梨のジャム・キウイフルーツのジャム】(140g/個 税込648円) 野木町産の無農薬または減農薬の果実を使用して作られたジャム 問 野木町産業振興課 ☎0280-57-4153

板倉町(群馬県) 板倉町レンタサイクルセンター 渡良瀬遊水地の周遊や板倉町探訪におすすめです。 利用時間 9時～16時30分 料金 大人1日600円、4時間以内400円 / 子ども1日300円、4時間以内200円 休館日 月・火曜日、祝日の翌日、年末年始 問 板倉町わたらせ自然館 ☎0276-82-1935

経営・会計・税務・国際税務のパートナー [資産継承・相続準備]のご相談を承っております (関東信越税理士会所属) 板倉公認会計士事務所 公認会計士・税理士 板倉 聡 税理士 板倉 優 行政書士 板倉 優 公認会計士 日向野 司 司法書士 三輪 誠 税理士 松嶋 央行 税理士 大島 康 〒328-0125 栃木市吹上町691-1 TEL0282(31)3682 FAX0282(31)3683 E-mail:itakuras@ita-trust.jp

私たちは繋ぐ、医療で。 オープンキャンパス予約 資料請求のお申込みはこちら 丸ノ工医療福祉専門学校 小山歯科衛生士専門学校 ◆看護学科◆助産学科◆理学療法学科◆作業療法学科◆歯科衛生学科◆



児童館・支援センターなどのお知らせ

日時 場所 対象 内容 定員 費用 持ち物 申込

児童館や支援センターのそのほかの行事のご案内は、市や各施設のホームページでご覧いただけます。詳しくは、右のQRコードのリンク先へ！



施設名	各施設からのお知らせ・今月の主な行事
<b>いまいずみ児童館</b> ☎ (27) 5322 9時～17時・水曜祝日休	<b>わくわくたいむ</b> 5月7日(土) 14時～15時30分 対4歳～(未就学児は保護者同伴) 定当日30人(先着順) 費無料 内母の日のプレゼント作り～キャンディマグネット～ ★ママといっしょ、キッズ体操教室などその他のイベント内容はHPをご確認ください。
<b>そのべ児童館</b> ☎ (20) 6231 9時～17時・木曜祝日休	<b>きねんび☆photo</b> 5月6日(金)9時30分～ <b>べたべたひろば</b> 5月10日(火)、11日(水) 10時～11時 <b>ベビーピクス</b> 5月16日(月)10時～ <b>親子ふれあい遊び</b> 5月24日(火) 10時～ ★予約等、詳しくはHPをご覧ください。
<b>はこのもり児童センター</b> ☎ (24) 4034 9時～19時・水曜祝日休	<b>組み紐ストラップ</b> 5月7日(土) ①14時～②15時～ 対小学生以上18歳未満 <b>段ボール★鍵付き宝箱</b> 5月22日(日) ①14時～②15時～ 対18歳未満(未就学児は保護者同伴) ☆共通事項 定各時間10名 申当日9時受付開始(電話可)
<b>地域子育て支援センター(とちぎ)</b> ☎ (23) 2740 9時～16時30分・土日祝日休	<b>プチなかよしタイム</b> 5月17日(火)10時～11時 対令和3年1月1日～4月1日生まれまでの子 内親子で制作とお散歩 申4月28日(木)9時～電話にて <b>子育て講座「ベビーマッサージ」</b> 5月20日(金) 10時30分～12時 対0歳児と保護者10組 申5月9日(月)9時～電話にて ★その他、詳細はHPにて
<b>認定こども園さくら子育て支援センター ゆめふうせん</b> ☎ (24) 3900 9時～15時・土日休	<b>親子ふれあい給食</b> 5月9日(月) <b>1.2たいそう</b> 5月11日(水) <b>健康相談日・双子ちゃん遊ぼう</b> 5月16日(月) <b>レッツA・B・C</b> 5月18日(水) <b>リズムdeポン</b> 5月30日(月) <b>赤ちゃんサロン</b> ①4月28日(木) ②5月26日(木) 対①R3.7～9月生まれ②R3.10～12月生まれ
<b>さくら3Jホール</b> ☎ (22) 7100 9時～18時・日曜祝日休	<b>工作教室「森の妖精キーホルダー作り」</b> 5月21日(土)9時～11時 対小学生 定15人(先着順) 費100円 申電話にて前日15時まで受付 ※中止の場合はご連絡致します。
<b>認定こども園おおみや幼児教育センター子育て支援センター ふれあいポッケ</b> ☎ (27) 8890 9時～14時・土日祝日休	<b>ピラティスレッスン(ママと子どものゆったりタイム)</b> 5月19日(木) <b>みんなでおめでとう!</b> ①ハーフ・1・2・3 th パースティ: 5月17日(火) <b>ポッケ広場</b> 日程、詳細は、HPをご覧ください。 ☆共通事項 10時30分～ 申平日9時～15時
<b>けやき保育園子育て支援センターきらり</b> ☎ (23) 8905 10時～15時・土日祝休	<b>身体測定</b> 5月9日(月)、18日(水) 午前 <b>6月のカレンダー作り</b> 5月19日(木) 午前、25日(水) 午後4、 <b>5月生まれの誕生会</b> 5月20日(金) 10時30分～11時 <b>親子ヨガ</b> 5月27日(金) 10時～11時 申4月25日(月)～
<b>とちぎおもちゃ図書館・たんぽぽ</b> ☎ (51) 3475 10時～12時、12時30分～15時30分・土(第1・3・5)日祝日休	<b>ママのためのハンドトリートメント</b> 5月13日(金)10時～12時(1組15分程度) 場 栃木保健福祉センターレク室 対未就園児親子15組 内15分間のハンドトリートメントでリフレッシュ! お子様はスタッフがお預かりします。 申初参加の方優先、5月6日(金)までに来館して予約
<b>地域子育て支援センターおおひら</b> ☎ (43) 1134 9時～16時・月曜祝日休	<b>あかちゃんサロン</b> 6月2日(木)または9日(木) 申5月11日(水)～ <b>子育て相談</b> 6月7日(火) 申5月20日(金)～ <b>ママの癒しタイム</b> 6月14日(火) 申5月20日(金)～ <b>ころころ広場</b> ①6月21日(火) ②28日(火) 申5月13日(金)～ <b>リトルサロン</b> 6月23日(木) 申5月11日(水)～
<b>大平児童館</b> ☎ (43) 2350 8時30分～17時30分(7・8月は18時)・月曜祝日休	<b>ベビーマッサージ</b> 5月24日(火) ①10時～②11時～ 費100円 申初回参加者+100円 申5月17日(火)～ <b>アロマハンド&amp;ヘッドマッサージ</b> 5月6日(金)10時30分～12時 費無料 出前児童館 5月17日(火)10時～11時 費無料 場 都賀公民館(講堂) 申5月10日(火)～15日(日) ★詳細はHPにて
<b>大平みなみ児童館</b> ☎ (43) 9880 8時30分～17時・月曜祝日休	<b>チャレンジタイム</b> 5月28日(土)14時～14時30分 場 大平みなみ児童館 内 しっぽとりゲーム 対 小中学生・幼児(保護者同伴) 申当日
<b>フォレストキッズ保育園子育て支援センター エンジェル</b> ☎ (20) 0808 9時30分～14時30分・土日祝日休	<b>5、6月生まれのバースデーカード作り</b> 5月26日(木) ①10時～②11時～ 定各回3組ずつ 申4月20日(水)9時30分～ ★行事の詳細やその他の行事・変更等はフォレストキッズ保育園HPをご覧ください。
<b>地域子育て支援センターふじおか</b> ☎ (62) 5011 9時～16時・土日祝日休	<b>子育て講座 春のウェルカムボードづくり</b> 5月12日(木)10時30分～11時30分 対2歳以上児と保護者 <b>わくわくタイム 楽しい粘土あそび</b> 5月26日(木)10時30分～11時30分 対1歳6か月以上児と保護者 ☆共通事項 申5月6日(金)9時～ ★詳しい内容はHPをご覧ください。
<b>ふじおか幼稚園子育て支援センター もりのカフェ</b> ☎ (61) 1152 10時～15時・土日祝日休	<b>ベビーマッサージ</b> 5月12日(木)10時30分～ 対妊婦さんと1歳前後までの乳幼児 内ベビーマッサージ、体重測定 費350円 申4月21日(木)10時～電話にて <b>手作りかわいい楽器製作</b> 5月23日(月)10時30分～ 対未就園児と保護者 定10組(先着順) 申5月2日(月)10時～電話にて
<b>地域子育て支援センターつが</b> ☎ (27) 2122 9時～16時・土日祝日休	<b>えのぐで遊ぼう</b> 5月12日(木) <b>園庭で遊ぼう</b> 5月19日(木) <b>親子エアロピクス</b> 5月24日(火) <b>0歳のリトミック</b> 5月26日(木) 申4月26日(火)9時～ ★詳細はHPをご覧ください
<b>地域子育て支援センターにしかた</b> ☎ (92) 2900 9時～17時・土日祝日休	<b>季節の壁掛け制作</b> 5月11日(水)10時30分～11時30分 場 支援センター 対未就園児と保護者 定5組 費無料 申事前申込 ★その他行事は、HPでご確認ください。
<b>地域子育て支援センターいわふね</b> ☎ (55) 7920 9時～16時・土日祝日休	<b>リズムと心の癒し</b> 5月24日(火)10時30分～ 申5月9日(月)～ <b>歯科衛生士さんの講話</b> 6月1日(水)10時30分～ 申5月23日(月)～ ☆共通事項 対乳幼児と保護者 申9時より電話受付。 ★詳しくはHPをご覧ください♪

今月の Pick Up! 「さくら3Jホール」(泉川町)



こんにちは! さくら3Jホール児童館では、屋外遊びのフリースペースが整備されており、うんていや鉄棒・砂場遊びなどの遊具や鬼ごっこなどで子どもたちがのびのびと遊んでいます。室内には『LEGO』や『カプラ』コーナー、ボール遊びのできる室内ホールがあります。また、工作教室や正月遊び等の季節のイベントも開催していますので、お気軽にお越し下さい!



■栃木市幼稚園連合会は、「お子さんの育ち」と「子育て」を応援しています

子どもたちが心豊かにたくましく成長できるよう「子育て環境づくり」を積極的に推進しています。



主な実施事業

**子育て相談** 子育てに関する悩みや就園に関する相談の受付

**未就園児親子教室** 未就園児親子を対象に楽しい時間の提供

**預かり保育** 保育時間終了後や春・夏・冬の長期休み期間の預かり保育(1号認定)

※園ごとに実施事業や内容および2歳児の受け入れ状況等が異なります。詳しくは各園へお問い合わせください

園 保育課 ☎ (21) 2231



親子関係のヒント! 「子育て四訓」

生涯学習課 ☎ (21) 2490

新緑と青空がまぶしく、エネルギーあふれる季節になりました。4月に入学・入園、進級した子どもたちも学校や環境に慣れ、はつらつと生活していることでしょう。一方で、適応するための緊張感や新しい人間関係などに疲弊し心身ともに、疲れが出てくるのもこの頃です。加えてずっと続く制限のある生活。お子さんが家に帰ってきたら、まず笑顔と温かい言葉で迎えてあげましょう。

山口県で長く教育に携わってきた緒方甫さんが提唱する「子育て四訓」を紹介します。「1. 乳児はしっかり肌を離すな 2. 幼児は肌を離せ手を離すな 3. 少年は手を離せ目を離すな 4. 青年は目を離せ心を離すな」子どもの成長を四段階に分けて、それぞれの時期に合った親子の関わり方について提唱しています。近年、子どもに対して過干渉・過保護な親が増え、自立できない子どもが増えていると言われています。子育てでは、子どもの成長に合わせて適切な距離をとりながら、自然な自立を促すことが大切です。子どもの個性はそれぞれに違うので正解はないのかもしれませんが、「子育て四訓」はヒントになると思います。はじめから完璧な親はいません。「子育ては親育て」とも言われています。親子のよりよい関係を保ちながら、ともに成長していきましょう。

令和3年  
**5月生まれの赤ちゃん**

 はしぎともあき 橋崎智明ちゃん	 あらもみそうた 新羽創大ちゃん	 かわむられいか 川村礼都ちゃん	 こぐれゆめ 小暮優芽ちゃん	 おざわれお 小澤玲桜ちゃん
 はまつわか 濱津和花ちゃん	 あしかがひまり 足利枇希ちゃん	 あおやまはる 青山華ちゃん	 こだいらさら 古平紗羅ちゃん	

わが家のエンゼル  
**天使**

(募集) 写真の裏に赤ちゃんの名前(ふりがな)・生年月日・住所・電話番号・保護者名を記入のうえ〒328-8686 栃木市役所広報課へ(締切当日必着)。写真は返却しません。  
(縮め切り) 令和3年7月生まれ5月13日(金)、令和3年8月生まれ6月13日(月) ※封筒に差出人住所を明記ください。



乳幼児健診・両親教室・子育て相談・健康相談

健康増進課 ★は☎(25)3505  
♥は☎(25)3511

★ 5月の乳幼児健診		
※個別通知で案内した時間にお越しください。		
日	曜日	地域(会場)
4か月児健診		
27	金	栃木(栃木保健福祉センター)
9か月児健診		
19	木	大平(大平ゆうゆうプラザ)
26	木	栃木(栃木保健福祉センター)
1歳6か月児健診		
13	金	大平(大平ゆうゆうプラザ)
25	水	栃木(栃木保健福祉センター)
31	火	栃木(栃木保健福祉センター)
3歳児健診		
12	木	大平(大平ゆうゆうプラザ)
23	月	栃木(栃木保健福祉センター)
30	月	栃木(栃木保健福祉センター)
2歳児歯科健診		
11	水	大平(大平ゆうゆうプラザ)
24	火	栃木(栃木保健福祉センター)

★ Hello 赤ちゃん教室			
※事前に問合先へ電話にて申し込みください。会場：栃木保健福祉センター			
実習(お風呂の入れ方、お着換え、おむつ交換、抱っここの仕方)	5月11日(水)	5月25日(水)	
	6月3日(金)	6月24日(金)	

★ 子育て相談(乳幼児)			
※事前に問合先へ電話にて申し込みください。			
育児相談、離乳食・幼児食相談、 歯科相談、身体計測、親子あそび	5月16日(月)	栃木保健福祉センター	
	6月7日(火)	子育て支援センターおおひら	

♥ こころの健康相談			
保健師、カウンセラーが相談に応じます。 ※予約制です。事前に問合先までご連絡ください。			
月	日	曜日	会場
5	11	水	栃木保健福祉センター
	18	水	大平ゆうゆうプラザ
相談時間			
① 13時30分～ ② 14時30分～ ③ 15時30分～			

♥ 健康相談・栄養相談・禁煙相談			
健康づくりや生活習慣の見直し、禁煙などについて、保健師や栄養士が相談を受けます。※予約制です。事前に問合先までご連絡ください。			

※感染症の影響により、健診や教室等が中止や変更となる場合は、市ホームページや、個別の連絡にてお知らせします。

休日・夜間救急診療

健康増進課 ☎(25)3512

救急診療は、急病の患者さんに対し応急的な診療を行うものです。急病ではない患者さんは、かかりつけ医師等の診療時間内に受診するなど、救急診療の正しい利用をお願いします。

栃木地区急患センター(境町) ☎(22)8699	
必ず、受診前に電話確認をお願いします。	
診療時間 受付は、診療時間終了30分前までとなります。	
月～土曜日	内科：19時～22時
日曜日	内科：9時～21時 外科：9時～17時/小児科：18時～21時
5月3・4・5日	内科・外科：9時～21時、小児科：18時～21時

※症状によっては、急患センターでの対応が困難な場合があります。  
※当番医(右表)は変更になる場合もあります。

急患センター診療終了後に受診できる病院の問合先	
栃木市消防本部	月～土曜日の22時以降 ☎(22)0119 日曜・祝日・年末年始の21時以降 ☎(24)9999(音声ガイダンス)

ゴールデンウィークの休日歯科診療			
歯科医院が休診となるゴールデンウィークでも、歯科救急患者が受診できるよう、休日歯科診療を実施します。事前に電話連絡の上、受診してください。			
診療時間 9時～12時、13時～15時			
診療日	診療場所	電話番号	
5月1日(日)	あさとり歯科医院(藤岡町藤岡)	☎(62)1577	
5月3日(火)	白井歯科医院(沼和田町)	☎(22)7770	
5月4日(水)	田村歯科医院(万町)	☎(22)0404	
5月5日(木)	山井歯科医院(箱森町)	☎(25)2323	

とちぎ救急電話相談	
急な病気やけがについて、経験豊富な看護師が相談に応じます。	
子ども	☎028-600-0099 プッシュ回線の場合 # 8000 月～土曜 18時～翌朝8時 / 日曜・祝休日 24時間(8時～翌朝8時)
大人	☎028-623-3344 プッシュ回線の場合 # 7111 月～金曜 18時～22時 / 土曜・日曜・祝休日 16時～22時

とちぎ医療情報ネット	
県内の病院・診療所・歯科診療所・薬局等の情報を提供。	
ホームページ	「とちぎ医療情報ネット」で検索

5月の当番医師(栃木地区急患センター)			
1日	竹田(竹田内科小児科クリニック)		
2月	青木(虎)(青木医院)		
3火	獨協医科大学病院医師 野崎(野崎医院)	18時～21時	
4水	黒木(知)(TMCしもつが) 川島(かわしまクリニック)	小児： 獨協医科大学	
5木	金子(金子内科医院) 石川(TMCとちのき)		
6金	獨協医科大学病院医師		
7土	江口(えぐち内科クリニック)		
8日	新崎(大平東診療所) 岡田(岡田皮膚科耳鼻咽喉科クリニック)/小児：獨協医科大学		
9月	川田(かわたクリニック)		
10火	獨協医科大学病院医師		
11水	秋元(秋元クリニック)		
12木	金子(金子内科医院)		
13金	山田(合戦場クリニック)		
14土	嶋崎(とちぎ診療所)		
15日	金子(金子内科医院) 中野(誠)(中野病院)/小児：桜井(桜井こどもクリニック)		
16月	盛川(サンライズクリニック)		
17火	黒木(知)(TMCしもつが)		
18水	石川(TMCとちのき)		
19木	金子(金子内科医院)		
20金	獨協医科大学病院医師		
21土	大門(大門内科医院)		
22日	青木(虎)(青木医院) 金子(金子内科医院)/小児：獨協医科大学		
23月	大森(うづまクリニック)		
24火	獨協医科大学病院医師		
25水	石川(TMCとちのき)		
26木	金子(金子内科医院)		
27金	獨協医科大学病院医師		
28土	青木(虎)(青木医院)		
29日	江口(えぐち内科クリニック) 青藤(浩)(はこもりクリニック)/小児：獨協医科大学		
30月	長(大平ファミリークリニック)		
31火	渡辺(わたなべ内科循環器科クリニック)		

3密を避けて、自宅で運動♪ とちぎハート体操

コロナ禍が長期化し、自粛生活が健康に与える影響(運動不足、食習慣の乱れ、ストレスの蓄積等)が問題になってきています。運動不足解消の一つとして栃木市で作成した「とちぎハート体操」をご紹介します♪

♥おすすめポイント その1♥

市民のみなさんにお馴染みの「栃木市民の歌」を使った体操です。  
1曲3分弱なので気軽にできます。  
仕事開始前や昼休み等のすきま時間でも気軽にできます。



♥おすすめポイント その2♥

強度の異なる3パターンの体操があります。  
その日のご自身の体調や体力に合わせて選べます。



動画はこちらから!



♥おすすめポイント その3♥

市公式 Youtube チャンネルで動画を公開していますので、いつでも好きな時に見られます。  
また、栃木ケーブルテレビにて月～金曜日午前10時10分～放映しています。

DVDの貸出も可能です! 職場や団体でご活用の際は、お気軽にお問合せください!

問 健康増進課 ☎(25)3511

令和4年度 高齢者肺炎球菌予防接種のお知らせ

肺炎球菌ワクチン未接種の年度末年齢65歳以上の方は、令和元年度から5年度までの経過措置により、該当する年度において予防接種法に基づく定期接種の対象となり、費用助成を受けて接種することができます。

接種期間 令和4年4月1日～令和5年3月31日

※対象の方は、期間内であれば誕生日前でも接種できます。

対象者 過去に自費で受けた分を含め、今までに肺炎球菌予防接種を受けたことがない方で、次のいずれかに該当する方

- ・4月2日から令和5年4月1日までの間に、65歳・70歳・75歳・80歳・85歳・90歳・95歳・100歳の誕生日を迎える方
- ・接種時60歳～64歳で、心臓、腎臓または呼吸器の機能に自己の身の日常生活活動が極度に制限される程度の障がいや、おおよびヒト免疫不全ウイルスにより免疫の機能に日常生活がほとんど不可能な程度の障がいやを有する方

助成額 5,700円を助成(お1人様1回限り) ※接種料金から助成金額を差し引いた額が自己負担。

- 受け方
- ①事前に電話または窓口で申し込み、予診票の交付を受ける。
  - ②市内協力医療機関に予約をし、記入した予診票を使って接種。
- ※市外で接種する場合は、申し込み時にお申し出ください。  
※生活保護世帯に属する方は、接種後、本人からの申請により自己負担分を助成(上限あり)。

留意事項 新型コロナウイルスワクチン接種の前後に接種する場合は、原則として13日以上の間隔をあけてください。

受付窓口 健康増進課(栃木保健福祉センターまたは市役所2階)  
総合支所(大平、藤岡、都賀、西方、岩舟)の地域づくり推進課保健福祉係

問 健康増進課 ☎(25)3512

令和4年度けんしんのお知らせ



令和4年度の健康診断の案内を、5月下旬に送付します。世帯主宛ての封筒に、20歳以上の方一人一冊の「けんしんパスポート」と、世帯に一冊の「けんしんガイドブック」が入っています。

集団検診の日程については、けんしんガイドブック、または次号以降の広報とちぎをご覧ください。予約受付は5月25日(水)から開始します。予約開始日から数日間は電話がつながりにくい場合がありますので、パソコンやスマートフォン等から簡単に予約のできるインターネット予約をお勧めします。

問 健康増進課 ☎(25)3511





キックオフ・プロジェクト  
～とちぎを藍で染める～

かつて、藍が栃木市の特産物であったのはご存じでしょうか？美術館では、藍や市特産物のぶどうを使ってランチョンマットや手ぬぐい、エコバッグなどを染めて作品を作るワークショップを開催します。できあがった作品は、11月3日（木）から美術館で展示します。

抽選制のワークショップ

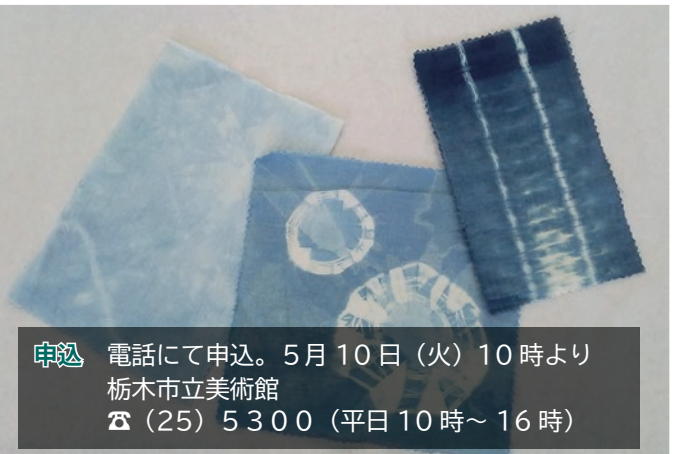
講師 栃木市立美術館職員 定員 各回15人

テーマ(作品)	開催日時	対象/参加費	会場
藍の葉のたたき染め (エコバッグ)	8月21日(日) ①10時30分～12時 ②13時30分～15時 ※申込期限 8月3日(水)	中学生以下 /350円	キョクトウとちぎ蔵の街楽習館 大交流室
ぶどう染め (ハンカチ)	10月2日(日) 13時30分～15時30分 ※申込期限 9月14日(水)	どなたでも /400円	おおひら歴史民俗資料館

申込先着順のワークショップ

講師 名取初穂氏(國學院大學栃木短期大学准教授)  
定員 各回5人 対象 どなたでも  
※なるべく多くの方に体験いただくため、参加は一人様1回のみとします。一回のお申し込みは2名まで。  
※藍の生育を行うメンバーと一緒に体験を行います。

テーマ(作品)	開催日時	参加費	会場
藍の観察・藍の色の話と色づくり(うちわ)	6月12日(日) 10時～12時	300円	キョクトウとちぎ蔵の街楽習館 大交流室
藍の葉のたたき染め (ランチョンマット・コースター)	7月3日(日) 10時～11時30分	500円	同上
藍の生葉染め (手ぬぐい)	7月24日(日) 10時～11時30分	300円	栃木中央小学校体育館



文化会館ウェブサイトをご利用ください



文化会館ウェブサイトでは、市内4文化会館の公演情報、ご利用情報など、様々な情報をお届けしています。オンラインチケットの発売情報や、感染症の影響による開催状況・施設の利用情報なども、随時お知らせしています。ぜひご利用ください。  
URL: <https://www.tochigi-bunka.jp/>  
または、このページ右上の二次元バーコードからアクセスください。

藤岡文化会館 ☎62-4351

ピアノ開放デー「わくわく！ピアノ！」



カワイの「最高水準グランドピアノ EX」を無料開放。持ち時間いっぱい、自由にご活用ください。  
時 5月28日(土)29日(日) 両日10時開始  
会 ホール 対 ピアノを弾ける5歳以上  
定 各日10組(先着順)1組30分  
料 無料  
申 5月1日(日)9時～21日(土)17時30分に所定の申込書を藤岡文化会館へ提出(窓口・Fax・郵送)



とちぎシネマ倶楽部  
「老後の資金がありません！」



現代日本が抱えるお金の問題に、普通の主婦が立ち向かう！2021年累計動員100万人を超えた大ヒット映画「老後の資金がありません！」をご覧ください。お楽しみに！  
時 6月26日(日) ①10時 開場10時30分 開演 ②13時30分 開場14時 開演  
会 ホール 対 未就学児入場不可  
料 全席指定500円  
発 発売中



NEWS スポーツ連携室 ☎(21)2591

Strawberry Hearts  
メンバー募集中!



Tochigi City Football Club 栃木シティフットボールクラブ

2022年ホームゲームのご案内  
栃木シティフットボールクラブでは昨年に引き続き関東サッカーリーグ1部に参戦し、1年のシーズンを戦っていきます。前期第5節は栃木市でのホーム戦となります！日時は、5月15日(日)13時キックオフ、会場はCITY FOOTBALL STATION(岩舟総合運動公園内)です。対戦相手は茨城県のジョイフル本田つくばFCとなります。昨年完成した真新しいスタジアムでのホーム戦、是非会場に足をお運びいただき、応援をお願いします！

栃木シティサッカースクールのご紹介

栃木シティサッカースクールでは、小学生を中心に、サッカーを通じて子供達の育成を行っています。市内では2か所実施しており、希望するコースによって実施場所が異なります。詳細につきましては、栃木シティホームページをご覧ください。



Tochigi Golden Braves 栃木ゴールデンブレーブス



栃木市市民デーのご案内

5月4日(水・祝)に行われる神奈川フューチャードリームス戦において、『栃木市市民デー』として、市内に在住、または在勤・在学の方は無料で試合をご覧ください。当日は13時試合開始、会場はとちぎ木の花スタジアム(栃木市総合運動公園硬式野球場)です。観戦を希望される方は、当日ご住所がわかるもの、または在勤・在学の確認ができるものをお持ちください。栃木市で行われる今年初のホーム戦となります。多くの皆様のご来場をお待ちしています！



栃木図書館 ☎22-3542  
9時～19時30分/休館・金

まちの保健室  
時 5月7日(土)13時～16時  
内 栃木県看護協会栃木支部による血圧測定・体脂肪測定・健康相談など  
おそとでおはなしひろば【読み聞かせ】  
時 ①5月14日(土) ②5月28日(土) /各日10時30分～11時  
内 ①「もものこたろう」ほか ②「そらめくんのベッド」ほか  
演 おはなしボランティア『りんごの会』  
図書館朗読サロン  
時 5月22日(日)14時～  
定 20人  
内 「とっておきのお話」の朗読  
演 朗読を楽しむ会  
申 直接来館または電話にて

水と生きるまち・とちぎ  
時 5月28日(土)～30日(月) 各日11時～15時  
内 ドキュメンタリー作品上映・写真展示・文学作品展示・朗読・昔語りなど

大平図書館 ☎43-5234  
9時～19時30分/休館・月

絵本の読み聞かせ  
時 ①5月7日(土)14時～14時30分、②5月13日(金)10時30分～11時、③5月22日(日)11時～11時20分、④5月27日(金)10時30分～11時

時演 ①②④ボランティア『おはなししゃぼんだま』③図書館スタッフ  
対 ①③幼児・小学校低学年 ②幼児  
TOCHICO(とちこ)サロン  
時 5月10日(火)10時～12時  
内 幼児と子育てママ同士の交流  
歴史講座「旧街道と宿場～富田・榎本・茂呂・藤岡～」  
時 5月15日(日)14時  
講 和久井紀明氏(栃木市文化財保護審議会委員)  
対 どなたでも  
定 20人  
内 例幣使が通った旧街道の宿場町について  
申 4月16日(土)から直接来館または電話にて

藤岡図書館 ☎62-4889  
9時～19時30分/休館・月

おはなし会  
時 ①5月7日(土) ②5月21日(土) /各日14時～14時30分  
内 ①紙芝居「おさんぽおさんぽボンチョコリーナ」ほか ②紙芝居「ありくんとかえるくん」ほか  
演 ふじおかおはなし会『コロポックル』

都賀図書館 ☎28-0806  
9時～19時30分/休館・月

スタッフおはなし会  
時 5月29日(日)14時～14時20分  
内 紙芝居「ばけたらふうせん」  
演 図書館スタッフ

図書館西方館 ☎92-2512  
9時～19時30分/休館・月

こどもの読書週間  
時 4月23日(土)～5月12日(木)  
内 期間中に本を借りた小学生以下の方に「マグネットしおり」をプレゼント  
おはなし会  
時 5月20日(金)14時～  
内 生活・遊び/絵本「ピクニック」「もこもここ」ほか  
演 おはなしボランティア『おはなし☆きらら』



図書館岩舟館 ☎54-1900  
9時～19時30分/休館・月

おはなし会  
時 ①5月14日(土) ②5月21日(土) /各日14時～14時30分  
内 ①紙芝居「うしになったおとこのこ」「ぞうさんきんしゃぼっぼっ」 ②紙芝居「きょうのくだものなんだろな？」  
演 図書館スタッフ





## 中学校に交通安全グッズを贈呈



▲新一年生に配布される交通安全グッズ

2月25日、栃木地区交通安全協会都賀支部より、4月から都賀中学校に入学する新一年生に配布する交通安全グッズ（自転車のスポークに取り付ける反射材と、肩から掛けるタスキのセット）が贈呈されました。これは都賀支部独自の取り組みで、自転車に乗る機会が増える中学生の安全のために活用してもらおうと毎年行われています。



▲(右) 都賀中学校 神澤校長先生  
(左) 栃木地区交通安全協会都賀支部 三室支部長

## 卒業生の門出を祝って



3月25日、西方地域内の小中学校を卒業する児童生徒のために、まちづくり実働組織「にしかたわくわく隊」と「にしかた子どもネットワーク」による花火の打ち上げが行われました。西方小学校の6年生3人のカウントダウンを合図に、卒業生のみなさんと保護者の方にお祝いの気持ちを込めて、75発の花火が打ち上げられました。

◀夜空いっぱい打ち上げ花火  
カウントダウン！▶



## 琴平神社への案内看板を設置しました

琴平神社（柏倉町）への目印となる3か所の案内看板を、地域予算提案事業として設置いたしました。今般の御朱印巡りの流行や、先頃「栃木市皆川地区の歴史」という図書が刊行されたことで、訪問者が増えつつありましたが、案内看板が無いため設置の要望が上がっていました。また琴平神社は、第166回芥川賞の候補作となった、皆川地区を舞台にした小説「皆のあらばしり」にも登場し、主人公たちの研究対象になっています。

案内看板を辿り、作中の人物たちに思いを馳せてみてはいかがでしょうか。



◀皆川街道と栃木田沼線の分岐点から、3か所に設置しました



◀明治初期までは大変な賑わいを見せていたそうです

## カタクリの花が春の訪れを伝えます



3月中旬から下旬にかけて、みかも山の斜面でカタクリの花の見ごろを迎えます。みかも山東口のカタクリの園では約5万株のカタクリが群生。満開になると薄紫の花が一面に広がり、その光景をカメラに収めようと、多くの来場者でにぎわっています。



▲紫の花のじゅうたんが広がります

## 大平南中でバルーンリリース

大平南中の3年生を送る会の中で、全校生徒によるバルーンリリースが行われました。「空を見上げて思い出をつくらせたい」と、PTAと先生方によるサプライズ企画です。

一斉に舞い上がっていく約600個の風船は、澄み渡る青空に映え、晴れ晴れしく感動的なものでした。

コロナにより多くの制約と共に過ごしてきた生徒の皆さんですが、かけがえのない中学校での思い出を糧に、バルーンを見つめる先にある、それぞれの卒業後の進路を、努力とともに切り拓いていく決意を新たにしている様子でした。



▶「顔を上げ、上を向いて」の願いを込めて

中学生らしくカラフルな風船▶

## 春の風物詩 ～芝焼～

2月13日、ふじおか環境保全会が行っている芝焼が、中根地区において実施されました。冬の間、田を覆っている枯草を焼き払うことで、病害虫駆除や豊かな土壌を作るための環境が整います。枯草に火入れすると、パチパチ音を立てながら、あっという間に一帯が燃え広がり、芝焼の煙が立ち上りました。

◀炎を上げて燃える枯れ草



女性目線の家造り

家は性能  
高気密高断熱住宅

株式会社 エレフォン  
〒328-0075  
栃木市箱森町2-47 tel.0282-25-2975  
平日 9:00~18:00 土・日・祝 10:00~18:00  
(定休日/水曜・第2日曜・第4木曜)

Design House Erewon  
MACHIKADO SATAMA

プレミアム 女性に大人気! 55 限定区画

『佐野唐沢の里』樹木葬墓地

合葬区画 1名様9万円

ヨーロッパ調

ぜひ一度ご覧になって下さい。見学は自由に出れます。

(10:00~16:00)

所在地 昌福寺

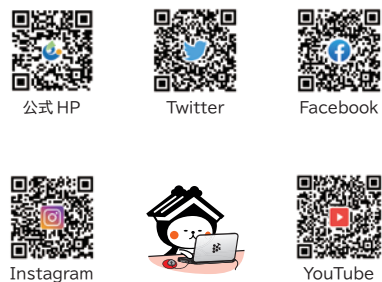
佐野市犬伏上町2226 ☎0120-008-952 株式会社 千代田

### Editor's Note 編集後記

新しい「広報とちぎ」はいかがでしたでしょうか？皆さまにより親しまれる広報紙となるよう、レイアウトやページ構成、文字の使い方など、様々に吟味を重ね、1年以上にわたって準備を進めてきました。私が編集する広報とちぎはこの号が最後となりますが、これからも未永く、広報とちぎをご愛読いただければ幸いです。(松)

芥川賞候補になった乗代雄介さんの『皆のあらばしり』は読まれましたか？読んで以来ずっと興味があった琴平神社に、遂に取材に行くことができました！平日の日中だったためか、道中で人に会うことはほとんどなく、境内までの静かな散策を楽しむことができました。落ち葉や砂利で足を滑らせぬよう、気を付けてお出かけください。(北)

### 市の最新情報はWebで!





ハートランド(渡良瀬遊水地)  
私が案内します Vol.32

## ヨシと生きる

くりた よしひろ  
栗田好弘さん  
さやか  
沙弥香さん

### ヨシ原の恵みもらい、ヨシ原を守る

ガスバーナーの火に、枯れたヨシが一気に燃え上がりました。火炎で顔は熱く、パチパチ、ゴォーと燃える轟音。遊水地は360度、立ち上る煙の柱に覆われました。

私、栗田好弘(写真上)は、今日の「ヨシ焼き」を担う、ヨシ利用者の遊水地利用組合連合会会長です。火入れ作業者は全域で約300人。私が担当する野木町一帯も、妻の沙弥香(同左下の右から2人目)ら一家総出です。

「良く燃えてくれ」の願い通り、ヨシ原の9割、約1300haが焼けました。真っ黒な大地にやがて元気なヨシが芽生え、ヨシ原の新たな一年が始まります。

祖父の代から三代、77年間続くヨシ生産者です。一家の暮らしは、遊水地のヨシとともにあります。ヨシ焼き前の冬場に刈ったヨシを、一年を通してヨシズにします。家族で分担し、私が皮むきなど力仕事、妻が選別など下ごしらえ、県伝統工芸士の母、澄枝(同右下の中央)が一枚一枚、編み上げます。年間800枚ほど。営業や輸送などは私の役割で、全国に出荷します。

ヨシ刈りは3歳頃からそばで見、「ヨシズ屋の跡取り」と言われて育って、家業への愛着は人一倍。ヨシ原の恵



みももらい、ヨシ刈りとヨシ焼きでヨシ原を守って恩返しをする——。循環型の『里湿地の営み』です。沙弥香も「やりがいがある」と言ってくれ、家族で出来る限り続けたいですね。(ヨシ焼きは特別な許可を得て同行しました) 栗田商事(☎0280-55-0465)。



ご実家や相続で受け継いだ  
大切な不動産が『負の資産』になる前に

# 土地・建物 売って下さい!!

買取・仲介 どちらでもOK!



お客様の声



岩舟町T様

相続した土地を子供が家を建てられるようにそのままにしてありました。でも、ほかで建ててしまったので…使わないまま何年も経ってしまい、毎年の草刈りが大変でした。たまたま新聞の広告を見て、売却の相談をしたところ、担当の方が土地を調べて金額も出してもらい、丁寧に対応していただきました。依頼から短期で決まり、手続きも年内に終了し感謝しています。(2021年5月依頼、12月決済完了)

ご相談は下記の「総合受付」まで、お気軽にどうぞ!



「栃木県宅建協会」加盟店 「家族信託の相談窓口」加盟店 丸和住宅グループ

**とちぎ未来開発(株)**

営業時間/AM9:00~PM6:00  
定休日/毎週水曜日

〒328-0075 栃木県栃木市箱森町36-17 <http://tochimira.co.jp> とちぎ未来開発 検索

総合受付

☎0282-24-5687

宅地建物取引業/栃木県知事免許(2)第4967号 (社)全国宅地建物取引業協会保証協会会員 (社)首都圏不動産公正取引協議会加盟事業者 (社)栃木県宅地建物取引業協会会員

コロナウイルス対策を行っております  
ご希望の方にはWEBを使用した非対面式のご相談も可能です。詳しくは下記までお問合せ下さい。