

Public
Relations
Magazine

広報

“ある”が嬉しいゆるやか栃木市

8

August
2022 No. 148

とちぎ

Koho Tochigi

特集

「防災特集

～『災害の記憶』に学ぶ～」



村山さんは嘉右衛門町伝建地区を拠点に活動していきます

新しい地域おこし協力隊が 着任しました

6月1日付で、蔵の街課の地域おこし協力隊として、村山大樹さんが着任しました。新潟県出身の村山さんは、昨年12月まで小山市地域おこし協力隊として空き家を利活用した民泊事業に取り組んできました。

現在は嘉右衛門町伝建地区内の伝統的建造物に移住し、今後、伝建地区や蔵の街大通り周辺の空き家・空き蔵の利活用を通じて、地域の活性化に取り組んでいく予定です。



あいおいニッセイ同和損害保険株式会社と代理店の皆様

広域水災発生時の 共同取組に関する覚書締結

6月6日、あいおいニッセイ同和損害保険株式会社と令和元年に締結した「地方創生に関する連携協定」に基づき、「広域水災発生時の共同取組に関する覚書」を締結しました。この取組により大規模水害が発生した際に、被災した自社保険契約者に罹災証明の申請サポートや、損害調査用に撮影したドローンでの画像を市の災害活動のために提供いただける支援体制を整えました。



クビアカの防除に関するお願い (P.10) も併せてご覧下さい

県との共催でクビアカツヤカミキリ 防除研修を実施しました

6月8日、藤岡渡良瀬運動公園でクビアカツヤカミキリ防除研修を実施しました。自治体職員や造園業者など約100名が参加し、県や薬剤メーカーの職員がブースごとに防除方法の説明やデモンストレーションを行いました。

クビアカツヤカミキリはモモ、ウメ、サクラなどに寄生し、内部を食い荒らすことで枯死させてしまいます。市内では南部地域を中心に被害が拡大しており、被害の早期発見や適切な防除が大切となります。

「歌麿道中」出演者募集

10月15(土)～23(日)に開催される、歌麿まつり。期間中の10月15(土)には、歌麿が描いた世界をイメージした「歌麿道中」を開催。このイベントの出演者を募集します。

日時 10月15日(土) 8時～19時頃(衣装着替え・練習時間を含む) ※雨天時は10月16日(日)に延期のため、両日とも参加可能な方。

場所 例幣使街道(ガイダンスセンター前～岡田記念館付近)(予定)

応募方法 募集要項の応募用紙(問合先、市ホームページ、歌麿協議会ホームページ(https://tochigi-utamaro.com/))に必要事項を記入のうえ、問合先に郵送または直接応募。

※詳細は募集要項を参照。応募者多数の場合は書類選考。

受付期限 8月19日(金) 必着

問 歌麿を活かしたまちづくり協議会事務局(蔵の街課内)

☎ (21) 2573

| 役柄 | 人数 | 応募資格 | 備考 |
|--------------|----|--|--|
| おいらん | 1人 | 20歳～35歳くらいの方、身長160～170cm前後 ※化粧に地毛で日本髪を結いますので、髪の毛が襟足から20cm以上、前髪が15cm以上、パーマ不可、髪の毛が長すぎる場合カットできる方、黒系の自然色の方限定。 | 衣装の重量が15～20kgほどあるので、体力に自信があり、歌麿道中進行に係るご挨拶等に対応いただける方。 |
| カムロ(子役) | 2人 | 小5～中学生までの方、身長140～150cm前後 | かつらを着用。(または地毛) |
| 芸者 | 1人 | 20歳～50歳くらいの方、身長160cm前後 | |
| 新造さん | 2人 | 18歳～30歳くらいの方、身長160cm前後 | かつらを着用。短髪の方も可。 |
| 女将 | 1人 | 35歳～60歳くらいの方、身長160cm前後 | |
| 喜多川歌麿 | 1人 | | |
| 薦屋重三郎 | 1人 | 30歳以上の方、身長160～170cm前後 | かつらを着用。 |
| 善野喜兵衛(通用亭徳成) | 1人 | | |
| 傘持ち | 1人 | 20歳～40歳くらいの方、身長170～175cm前後 | 大きな長柄の傘を持ちます。短髪で、当日髪色を黒系の自然色にしていただける方。 |
| 肩持ち | 1人 | 20歳～40歳くらいの方、身長170～180cm前後 | 短髪で、当日髪色を黒系の自然色にしていただける方。 |
| 金棒持ち | 2人 | 20歳～30歳くらいの方、身長160～175cm前後 | |

※髪の毛の量が多い方(鎖骨または胸あたりより長い方)は、事前に髪の毛のカットをお願いする場合があります。
※全ての役柄で衣装やかつらを着用しますので体力に自信のある方。



03 市政トピックス / 「歌麿道中」出演者募集

04 防災特集
「災害の記憶」に学ぶ

08 今月の注目情報
いちご一会とちぎ国体 競技紹介③なぎなた / デモンストレーション競技の紹介 / 蔵の街とちぎビジネスプランコンテスト2022 / サクラを守ろう!! STOPクビアカほか

11 きらりととちぎ人
こどもカフェみんなの樹 代表 佐藤 祐樹 さん
栃木市子ども食堂ネットワーク

16 Information
16 お知らせ / 19 募集 / 20 催し / 21 講座・スポーツ

22 関東どまんなかサミット情報

23 みんなの伝言板

24 子育て広場

26 健康情報
風しん抗体検査・予防接種を受けましょうほか

28 文化芸術・プロスポーツ

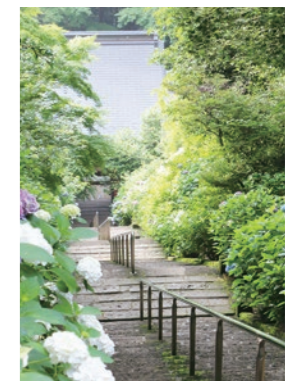
30 まちかどニュース

32 ハートランド私が案内します
三県境でガイド 大塚 和雄 さん・二ノ宮 和良 さん

今月の表紙

とちぎあじさいまつり

太平山あじさい坂にて、とちぎあじさいまつり(6月25日～7月3日)が開催。市内外から訪れた多くのお客様が、約2,500株のあじさいを楽しんでいました。また、約1,000段の石段を上りきると、神社境内からの眺めが、疲れを忘れさせてくれます。暑い日が続きますが、少しでも清涼感を感じていただきたく表紙に選びました。



※感染症のためイベントなどが変更になることがあります

今号に掲載のイベントなどは、新型コロナウイルスの感染拡大防止などの理由により、変更・中止になる場合があります。最新の情報は市ホームページをご覧ください。担当部署・主催者に直接お問い合わせください。

栃木市の人口

| | | |
|-----|-----------|--------|
| 人口 | 156,180 人 | (40) |
| 男 | 78,078 人 | (52) |
| 女 | 78,102 人 | (-12) |
| 世帯数 | 66,388 世帯 | (169) |

※住民基本台帳より 5月末現在 ()内は前月比

セレモール

2022年6月栃木市箱森町に
家族葬専用式場
GRAND OPEN

家族葬ホール
つながぐ
人、歴史、想いをつなぐ

栃木箱森店

24時間365日年中無休
0120-88-5847

家族葬の事前相談
受付中

ACCESS MAP

〒328-0075 栃木県栃木市箱森町7-14

ひとり暮らし・夫婦世帯「老後の生き方セミナー」開催

親族に頼らず生きていく選択

- 元気なうちに老い支度や終活をしておきたい
- 亡くなった後のことをお願いできる人がほしい
- これからの人生で身内に迷惑・負担をかけたくない
- コロナ禍で県外の親族に依頼できなくなった

「老後の生き方セミナー」
要予約

8/10(水) 受付 13:30～
時間 14:00～16:00

栃木市勤労者総合福祉センター(2階会議室)

- 栃木市今泉町1-2-7 ■ 定員: 先着13名
- 資料代: 300円 ■ 講師: 石巻美智也(代表理事)

◎ 個別相談会開催 8月17日(水)

※当会は、家族・親族の役割を担う支援を行っている団体です。日々の支援活動から事例をもとに課題と対策をお伝えします。
※新型コロナ感染症の影響で日程を変更・中止する場合、申し込まれた皆様には、お電話などでご連絡いたします。

NPO法人 日本よりそい家族会
028-612-8370 (受付時間) 平日10:00～17:00

宇都宮支所 / 宇都宮市下川俣町206-23 サンパワール宇都宮103
本 部 / 長野県上田市中央西2丁目6-7 グリーンビル1-2 * 各支所 / 長野市・松本市・高崎市

防災特集

「災害の記憶」に学ぶ

関東・東北豪雨からまもなく7年、令和元年東日本台風からまもなく3年。今改めて「災害の記憶」から学ぶ、災害への備えが大切になっています。

問合せ：危機管理課 ☎(21) 2551



関東・東北豪雨の際のとちぎ蔵の街大通り。通り全体を濁流が覆いつくしています。平成27年9月10日撮影の動画より。

危機意識を持つことが大切

夜9時過ぎ頃、家の外を見たら、もう滝のように水が流れて来ていて、これはもう越水ではなく決壊したんだな、とすぐわかりました。近所もあつという間に床上浸水。ブロック塀が倒れたり、物置が流されていったり、本当に恐ろしい状況でした。

私も近所の皆さんも、この永野川の土手が決壊することは夢にも思わなかった。これからの時代、いつどこでという災害が起こるかわからない。他人事と思わずに、危機意識を持つことが重要だということを、思い知らされました。



寺内 雄嗣 さん

東日本台風の際、永野川の決壊を経験

日頃からの備えと地域の連携

濁流で、すごかったですよ。私のところは水が溜まりに溜まって、腰のところまで来ました。暗くて見えないから、側溝があったら落ちてしまう。「もし洪水になったら、自分はどういう行動をする」ということを具体的に決めていなかったことが悔やまれます。

自宅が災害にあつたらどうなるのか事前に考え備えておくこと、いざという時に助け合えるような隣近所との関係が大切だと思いました。

地域の人と行政とみんなで連携して、安全な栃木のまちというのを、なんとか確立できたらと思います。



佐山 正樹 さん

東日本台風の際、巴波川の越水を経験

過去の災害の経験を基に新たな災害への備えを

「今年87歳になる父からは『子どもの頃は何回か大水が出て、床上浸水で何日も水が引かなかった経験がある』という話を聞いたことがあります。水が出て家の中に入ってくるというのは昔の話かと思っていました。現在でもそういうことが起こりうるのだと実感しました。」これは、令和元年東日本台風を市内で経験した方の言葉です。

近年、大雨や地震など、全国的に多くの災害が発生しています。栃木市でも、平成27年関東・東北豪雨、令和元年東日本台風と、立て続けに大きな被害が発生しました。台風の被害を受けた市民の皆さんに無作為抽出でアンケートを実施したところ、「警戒レベル（避難所情報）の意味を知らなかった。」「避難したのは自宅が浸水・土砂流入してからだだった。」などの課題が挙げられました。

今回の特集では、市で作成した動画「栃木市災害の記憶」を踏まえ、災害の経験と、日頃から備えておくべきことについて、お伝えします。

ネット・スマホ・アプリで

| | | | | |
|--------------------|--|----------------------------|--------------------------------|----------------------|
| <p>栃木市公式ホームページ</p> | <p>栃木市公式ツイッター</p> | <p>cc9 生活安全情報メール</p> | <p>Yahoo! 防災速報アプリ</p> | <p>NHK ニュース防災アプリ</p> |
| <p>気象庁 キキクル</p> | <p>停電情報アプリ TEPCO 速報</p> <p>iOS Android</p> | <p>とちぎリアルタイム雨量河川水位観測情報</p> | <p>危機管理型水位情報 (「川の水位情報」サイト)</p> | |

ラジオ・テレビで

防災ラジオ

通常のラジオ (AM・FM) のほか、市からの災害時緊急放送を受信すると自動起動して最大音量で伝えます。

FM くらら857 (栃木市のコミュニティラジオ)

FM 85.7MHz (市販のラジオでも受信できます)



NHK 総合テレビ (データ放送)

リモコンのdボタンを押して、避難情報や避難所、河川の水位などを確認。



記録動画

「栃木市災害の記憶」をご覧ください

今回の特集では、市で昨年作成した動画「栃木市災害の記憶」の一部を抜粋し、ご紹介しています。この動画は、市の地域会議の一つ「栃木中央地域会議」の提案により実現したもので、関東・東北豪雨、東日本台風の記録映像や体験談などが収録されています。

この動画は「栃木市公式 Youtube チャンネル」でご覧いただけます。



避難

どこに避難するか決めておく

避難とは、「難」を「避」けること。安全な場所にいる場合は、無理をして避難する必要はありません。また、市の指定した避難所以外に避難する方法もあります。

様々な避難場所

広域避難

まだ安全に移動できる時間帯に、車などで安全な地域に避難する方法です。車中泊をする場合は、エコノミークラス症候群に注意が必要です。また、水が迫っている時などは、車での移動が危険なこともあります。

親戚・知人宅・旅館

安全な地域にある親戚・知人宅に避難するのも一つの方法です。日ごろから避難について話し合っておきましょう。安全な地域にある旅館やホテルなどに宿泊するという方法もあります。

自宅

自宅が安全な場所にある場合、自宅から出ないことも「避難」の一つです。また、浸水想定区域でも、家屋倒壊等氾濫区域外で、2階がある、堅牢なマンションの上階など、条件により自宅に留まり安全確保をすることも可能です。

近隣の避難所

市の指定避難所は、状況に応じて開設します。避難所として指定されている近隣の場所が、開設するとは限りません。避難する前に、避難所が開設されているかを確認しましょう。

知っていますか？利用できる避難所

「優先的に開設される避難所」とは、早期に避難ができるよう、優先して開設される避難所です。避難所での受け入れに地域指定はありません。どこの避難所も利用できます。自主避難所は避難情報の発令前でも暗くなる前に余裕をもって開設します。

- ・床上浸水が想定される区域の避難所は、2階以上を使用します。
- ・感染症対策のため、部屋を分けたり、移動の際の動線を分けて利用します。

避難所開設・混雑状況をパソコン・スマホでチェック！

避難所の開設・混雑情報配信サービス「VACAN」により、避難所の位置や混雑状況を、リアルタイムで確認することができます。



| | 優先的に開設する避難所 | 所在地 | 災害種別 | |
|----|---------------------------------|---------------|----------|---------|
| | | | 土砂/自主避難所 | 洪水 |
| 西方 | 真名子小学校校舎 | 西方町真名子 1089-1 | ○ | ○ |
| 都賀 | 関東ホーチキにしかた体育館(西方総合文化体育館) | 西方町本郷 1705-1 | ○ | ○ |
| | 都賀公民館 | 都賀町原宿 521 | ○ | ○ |
| | 合戦場小学校体育館 | 都賀町合戦場 301 | ○ | ○ |
| | 寺尾中学校セミナーハウス | 鍋山町 86-2 | ○ | ○(2階以上) |
| | 吹上公民館 | 吹上町 782-1 | ○ | ○ |
| | 皆川公民館 | 皆川城内町 699 | ○ | ○ |
| 栃木 | キョクトウとちぎ蔵の街楽習館(市民交流センター) | 入舟町 6-8 | ○ | ○(2階以上) |
| | 国府北小学校 | 大塚町 1278 | ○ | ○ |
| | 南小学校校舎 | 沼和田町 38-10 | ○ | ○(2階以上) |
| | 栃木東中学校校舎 | 日ノ出町 1-11 | ○ | ○(2階以上) |
| | 栃木西中学校校舎 | 片柳町 2-15-40 | ○ | ○(2階以上) |
| | とちぎコミュニティプラザ | 箱森町 36-31 | ○ | ○ |
| | 学悠館高校体育館 | 沼和田町 2-2 | ○ | ○(2階以上) |
| | 大平公民館 | 大平町蔵井 2001-3 | ○ | ○ |
| 大平 | 大平中央小学校校舎 | 大平町新 1354-2 | ○ | ○ |
| | 大平東小学校校舎 | 大平町上高島 809 | ○ | ○(2階以上) |
| | 大平南小学校体育館 | 大平町西水代 1732 | ○ | ○ |
| 岩舟 | CITY GYM & SPA 遊楽々館(岩舟健康福祉センター) | 岩舟町三谷 1038-1 | ○ | ○ |
| | 岩舟公民館 | 岩舟町静 2292-1 | ○ | ○ |
| 藤岡 | 藤岡保健福祉センター | 藤岡町赤麻 502-1 | ○ | ○ |
| | 藤岡小学校校舎 | 藤岡町藤岡 1500 | ○ | ○ |
| | 旧藤岡第二中学校 | 藤岡町富吉 1544 | ○ | ○(2階以上) |

車の浸水が心配。どこかに避難させられませんか？

市では、車両の避難場所として、民間業者と協定を結んでいます。右表の協力施設の駐車場を、災害時、車の避難場所として利用することができます。

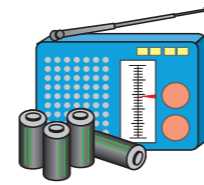
| 協力施設名 | 住所 | 車両避難場所 | 利用可能台数 |
|------------|--------------|------------|---------------|
| 栃木ヶ丘ゴルフ倶楽部 | 細堀町 376 | 屋外駐車場 | 約 200 台 |
| イオン栃木店 | 箱森町 37-9 | 屋上 | 約 440 台 |
| ベガスベガス栃木店 | 箱森町 38-14 | 屋上または立体駐車場 | 約 334 台 |
| ヤオハンアイム店 | 昭和町 3-1 | 屋上 | 約 115 台 |
| とりせん大平店 | 大平町西水代1837-1 | 屋上 | 約 100 台 |
| ダイナム栃木岩舟店 | 岩舟町静戸 467-4 | 屋外駐車場 | 収容台数 496 台の一部 |

- ※車両の受け入れは、災害が発生し、または、発生するおそれのある場合に行います。
- ※避難が遅くなると道路が冠水する場所があります。早めの避難を心がけましょう。
- ※冠水している場所があった場合は、無理に通らないでください。
- ※車の中で長時間座ったまましているとエコノミークラス症候群になってしまう恐れがあります。十分注意しましょう。
- ※避難情報が解除され周囲が安全な状況になったら、車両を移動してください。
- ※駐車台数には限りがあります。また営業時間中は来店者もいますので、必ず駐車できるとは限りません。



避難の際に持ち出すもの。準備していますか？平常時から備えておくことが大切です。また、定期的な中身の見直しや賞味期限による備蓄食料の入れ替えも行いましょう。

非常持ち出し品の例

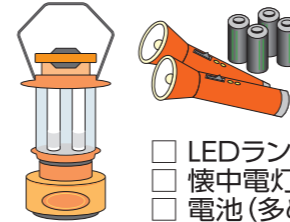


- ラジオ
- 電池 (多めに用意)



火を通さないで食べられるもの

- 飲料水
- 乾パン
- 缶詰
- アルファ米
- 飴・チョコなど



- LEDランタン
- 懐中電灯
- 電池 (多めに用意)



- 救急セット
- 常備薬(持病の薬等)



- 現金(小銭多めに)
- ホイッスル(助けを呼ぶため)
- 着替え
- ウェットティッシュ

- 歯ブラシ
- 携帯電話の充電器
- タオル
- ラップフィルム(止血や食器にかぶせて使う)

- 割りばし
- 紙皿・紙コップ
- 携帯トイレ
- 新聞紙
- 耳栓・アイマスク

非常時備蓄品の例



- お米(アルファ米も便利)
- 缶詰・レトルト食品
- 梅干し・調味料など
- ドライフーズ・飴・チョコ(菓子類など)



- 生活用水(風呂などに貯水)
- 毛布・寝袋・洗面用具など
- 調理器具(なべ・やかんなど)
- バケツ・各種アウトドア用品
- 歯みがきセット・ひげそりなど
- スリッパ、上履きなど



- 飲料水(1人1日3リットルを目安に)
- 貯水したタンクなど

災害復旧までの数日間(最低限3日、推奨7日)を生活できるようにしましょう

大雨の時などに発表される避難情報。その意味と取るべき行動について事前に知っておき、いざという時も慌てずに行動できるようにしましょう。

| 警戒レベル | 住民がとるべき行動 | 警戒レベル相当情報 | 避難情報等 |
|-------|---------------|--------------------|--------|
| 5 | 命の危険 直ちに安全確保！ | ・氾濫発生情報 ・大雨特別警報 | 緊急安全確保 |

レベル4までに危険な場所から全員避難完了！

| | | | |
|---|-----------------|----------------------|--------|
| 4 | 危険な場所から全員避難 | ・氾濫危険情報 ・土砂災害警戒情報 | 避難指示 |
| 3 | 危険な場所から高齢者などは避難 | ・大雨、洪水警報 ・氾濫警戒情報 | 高齢者等避難 |
| 2 | 自らの避難行動を確認 | ・大雨注意報 ・洪水注意報 | |
| 1 | 災害への心構えを高める | ・早期注意情報 | |

警戒レベル1、2の段階では避難情報は発令されませんが、避難の必要性やタイミング、避難先、持ち物などを事前に確認しておきましょう。

家庭での備え

非常時に何をもち出す？

感染症対策

- マスク
- 手指の消毒液
- 体温計

家庭の状況によって追加するもの

一般 コンタクトレンズ・めがね、ビニール袋、ティッシュ・トイレトペーパー など

高齢者 健康保険証、介護手帳、お薬手帳、持病の薬、老眼鏡、補聴器、入れ歯、柔らかい食べ物 など

女性 生理用品、パンティーライナー、ヘアゴム・ヘアブラシ、白色ワセリン、大判ストール など

赤ちゃん・子ども 哺乳瓶・ミルク、バスタオル、離乳食・スプーン、母子手帳、紙おむつ・おしりふき、おもちゃ、お菓子類 など

ペット ペットフード、キャリーバッグ・ケージ、水、トイレ用品、おもちゃ など

避難情報

「警戒レベル」と「避難情報」の意味を事前に知っておく

県民の皆様がいちご一会とちぎ国体に参加できる機会を設け、生涯を通じてスポーツ活動を行うきっかけとするため、「正式競技」のほかに県内で31競技の「デモンストレーションスポーツ」が実施されます。栃木市で開催される2競技を紹介いたします。大会当日は是非ご覧ください。



タグラグビー

日程：8月27日（土） 場所：栃木市総合運動公園陸上競技場

タグラグビーは、タックルなどの接触プレーを一切せず、腰に付けた2本のひらひらしたタグを、お互いに取ったり取られたりしながら、相手ゴールを目指します。性別や年齢を問わず安全に楽しむことができるスポーツです。



フットベースボール

日程：9月11日（日） 場所：栃木市総合運動公園多目的グラウンド

フットベースボールは、野球とソフトボールをアレンジしたルールで、キッカーがボールを蹴ってプレーします。競技規則は地域によって違いがありますが、全国各地で行われているスポーツです。

栃木市創業支援中村由美子基金活用事業 「蔵の街とちぎビジネスプランコンテスト2022」

市内で新規創業をお考えの皆さん、創業して間もない皆さん、事業化したいビジネスプランはありませんか？今年も、栃木市の活性化に貢献するプランを大募集！優秀なプランには総額150万円の奨励金を贈呈するほか、各種セミナーや個別相談会を開催し、皆さんの「夢」の実現を全力で応援します！さらに、今年度からは「とちぎ おいしいーとこ フードバレー賞」を新たに創設し、栃木市の「食」を盛り上げる優秀なプランには5万円の奨励金を贈呈します！

対象 市内で創業を目指す方、創業後間もない方、すでに創業していて新たな事業展開を目指す方

募集 8月上旬～10月31日（月）

スケジュール（一部変更となる場合があります）

- ・ブラッシュアップセミナー【基礎編】（11月）
- ・書類審査会（12月）
- ・若手経営者との意見交換会（12月）
- ・ブラッシュアップ個別相談会【応用編】（1月）
- ・プレゼンテーション審査会・表彰式（1月）
- ・ステップアップ個別相談会（2月）

参加費 無料

その他 開催日時、申込方法等については、後日、市ホームページ等でお知らせします。詳細は問合先へ。

問 商工振興課 ☎（21）2372

※創業に役立つ知識の習得の場の1つとして、栃木市の創業支援事業計画に位置付けられた「創業塾」があります。詳細は、栃木市商工会議所 ☎（23）3131へ。



※写真はビジネスプランコンテスト2021表彰式

競技紹介③「なぎなた競技」

競技日程 10月2日（日）～4日（火）

競技会場 関東ホーチキにしかた体育館（栃木市西方総合文化体育館）



～美しき日本武道「なぎなた」技の駆け引きやスピード感に注目！！～

なぎなた競技とは？

全長約2メートル25センチのなぎなたを使用する競技で、「試合」「演技」の2種目があります。剣道と比較されがちですが、なぎなたの防具にはすね当てがあるのが最大の違いです。

試合

防具を身に着け、定められた部位を、確実に早く打突して勝負を競う競技です。3本勝負が原則で、試合時間内（3分）に有効な技で2本先取した方が勝ち。敏速な動きの中から打突の機会を見出し、全力をあげて技を競い合います。国体では1チーム（県）3人の団体戦を行います。

【みどころ】2メートルを超えるなぎなたを巧みに操作し、実際に相手に打ち込み一本を決めます。一瞬も見逃せない迫力満点の選手達を、ぜひご覧ください！



演技

防具は身に付けず、合計8本ある演技の形の中から、定められた3本を、2人1組で「しかけ」と「応じ」で行い、その技の正確さや美しさを競い合います。なぎなたの技の向上をはかるとともに、正しいなぎなたの普及、発展を目的として行われる競技です。

【みどころ】2人の姿勢、服装、態度、発声、呼吸と気持ちが調和しているかがみどころです。技の的確さや、見る人に感動を与えたかなど、審判員が判定し勝敗が決します。

栃木県なぎなた連盟の選手にインタビューしました！



【少年選手】

- Q. なぎなた「あるある」を教えてください！
A. 体育のバスケの授業で、すり足をしてしまい、すぐにトラベリングをとられる。
Q. 栃木市民の皆さんに一言お願いいたします。
A. 今大会を機に多くの方に興味を持っていただき、なぎなたの体験教室にぜひ足を運んでください！

【成年選手】

- Q. なぎなたの魅力や「ここが面白い！」という瞬間を教えてください。
A. 鬼滅の刃のように「隙の糸」が見える瞬間がある。
Q. いちご一会とちぎ国体への意気込みをお願いします！
A. 凛とした雰囲気の魅力の競技。コロナ禍ではあるが、県内の選手が活躍する姿から元気を与えられれば良いと思う。今大会を機に、ぜひ多くの方になぎなたを知ってほしい。皆さまからの拍手を力に頑張ります！



☆注目選手 足田かな選手（成年選手） 岩手県出身。高校入学と共になぎなたを始め、日本女子体育大4年の2016年に地元、岩手で開かれた国体で競技別2位に貢献した。2019年より栃木県のスポーツ専門員となり、今大会での優勝を目指す。

市ホームページの国体情報はこちら⇒



問 国体推進課 ☎（21）2022

広報とちぎ9月号の折込みチラシとして「観戦ガイド」を配布予定です。



こどもカフェみんなの樹 代表
栃木市子ども食堂ネットワーク
さとう ゆうき
佐藤 祐樹 さん

今回は大平西地区公民館（大平町富田）を拠点に活動する子ども食堂『こどもカフェみんなの樹』の代表である佐藤さんをご紹介します。最近、全国的に話題となっている「子ども食堂」。その可能性と課題についてお話を伺いました。



子どもカフェみんなの樹 ホームページ

「『こどもカフェ』はみんなの居場所」市内出身で、現在は福祉施設で働いている佐藤さんは、今年4月から、子ども食堂『こどもカフェみんなの樹』を運営しています。『こどもカフェみんなの樹』は、毎月一回、第一土曜日に、大平西公民館で開催。対象は18歳未満の子どもですが、保護者と一緒に参加することも可能。手頃な参加費（現在は子ども100円、大人300円）で食事を提供していただけます。また、会場では工作や学習会なども実施するそうです。参加者からはどのような反響があるのか、伺いました。「毎回40人以上の子ども達、さらに約20人のボランティアと、多くの参加者が集まっています。誰でも気軽に参加出来る、温かいご飯を食べられる場所にするのを心掛けています。子ども食堂には、『貧困の子どものための場所』という印象がどうしてもあります。しかし、本当に食事が必要な子ども達が集まっています。誰でも気軽に参加出来る、温かいご飯を食べられる場所にするのを心掛けています。子ども食堂には、『貧困の子どものための場所』という印象がどうしてもあります。しかし、本当に食事が必要な子ども達が集まっています。誰でも気軽に参加出来る、温かいご飯を食べられる場所にするのを心掛けています。」



会場では学習会などの取り組みも

も達が参加しづらい雰囲気にならぬよう、敷居を低く、名前も『こどもカフェ』としました。また、『貧困』というのは経済的な事だけでなく、『体験の貧困』もあります。コロナ禍で様々な体験の乏しい子ども達のための居場所を作ってくれて嬉しい、という声も聞いています。」

子ども食堂の連携を目指す
子ども食堂の運営を始めたきっかけには、佐藤さんが日頃から抱く思いがあったそうです。「福祉施設で働き、貧困や孤独に対し、何かできることがあるのでは？と考えていました。食品ロス問題にも興味があり、それらに貢献できる子ども食堂を始めました。」

また、市が市民活動を応援する『とちぎ夢ファール』の助成を利用し、『栃木市子ども食堂ネットワーク』として子ども食堂の横連携に取り組んでいるそうです。「子ども食堂同士が情報交換したり、パンフレットなど作成して、普及啓発を図りたいと考えています。」

皆さんのご協力
現状の課題について伺うと、活動にはより多くの支援が必要だと、佐藤さんは言います。「現在は全ての参加希望者を受け入れられていないため、より多くの方が参加できるように体制を整えたいと考えています。会場で子ども達を見守るためには20人でも手一杯より多くのボランティアに参加していただければ。また、お米など食材の寄付や募金など、支援をいただける方や企業様は是非ご連絡ください。」

『ヤングケアラー』を知っていますか？

家族の介護や身の回りの世話などを担う人を「ケアラー」といい、特に18歳未満の「ケアラー」のことを『ヤングケアラー』といいます。

家族の支えあいは大切ですが、家族の世話や介護が中心になって「学校に行けない」、「勉強や自分の時間がとれない」など、子どもの権利が侵害されているおそれがあります。

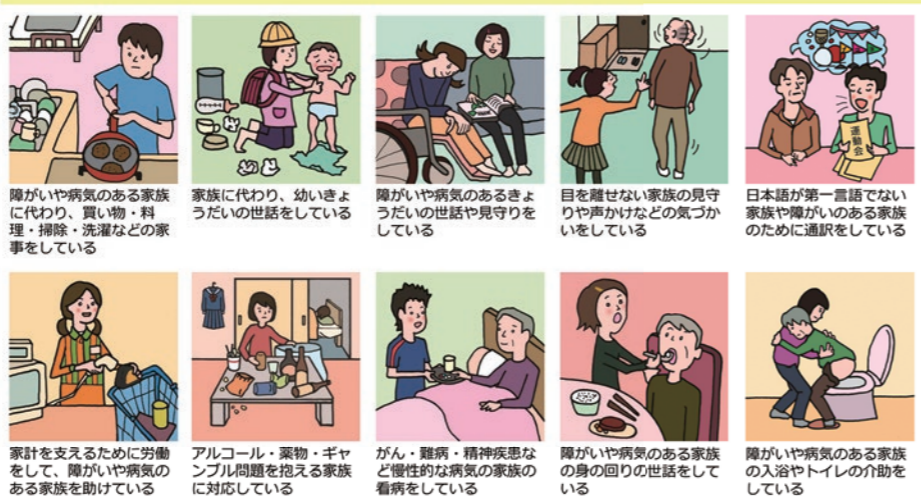
「気になる子がいる」、「心配だな」という子どもや家庭がある場合は、下記へご相談ください。



☎ 家庭児童相談室（子育て支援課内）
☎ (21) 2227

ヤングケアラーはこんな子どもたちです

家族にケアを要する人がいる場合に、大人が担うようなケア責任を引き受け、家事や家族の世話、介護、感情面のサポートなどを行っている18歳未満の子どもをいいます。



©一般社団法人日本ケアラー連盟 / illustration: Izumi Shiga

サクラを守ろう！！ STOPクビアカ

写真提供：栃木県



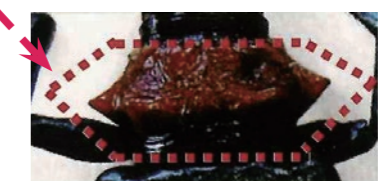
特定外来種「クビアカツヤカミキリ」の被害が拡大しています。幼虫がモモ、ハナモモ、スモモ、ウメ、サクラに寄生し、内部を食い荒らすことで、樹木は最終的に枯れてしまいます。

クビアカツヤカミキリの特徴



オス メス
クビアカツヤカミキリの成虫

- ・成虫は、6月から8月に現れる
- ・頭からお尻までの長さは、2～4cm
- ・全体に光沢のある黒色
- ・胸部（クビの部分）が赤くそろばんの珠の形
- ・捕まえると刺激臭を発することがある



クビアカツヤカミキリの胸部

被害木の特徴



幼虫が入り込んだ樹木からは、大量のフラス（幼虫のフンと木くずが混ざったもの）が排出されるので、目印となります。



フラスの拡大写真

防除対策支援

庭木等がクビアカツヤカミキリの被害にあった場合の防除対策支援があります。環境課に問合せください。

- ・防除用ネット、防除用殺虫剤の配布
- ・サクラの被害木に対する薬品の樹幹注入
- ・被害木の伐採等費用の一部補助
- ・防除対策の出前講座

運搬や飼育・販売などは禁止！

クビアカツヤカミキリは「特定外来生物」です。生きたままの運搬や飼育、販売等が禁止されています。違反した場合には罰則があります。

クビアカツヤカミキリの防除対策

被害木は県の「クビアカツヤカミキリ防除対策マニュアル」に沿って、薬剤処理やネット巻き・捕殺をしなければなりません。また、活動期の5月から9月は、被害木の伐採は原則禁止されています。詳しくは県ホームページで確認してください。
<https://www.pref.tochigi.lg.jp/g04/kannkyou/kubiakatsuyakamikiri.html>



殺虫剤を注入



被害木にネットを巻き、成虫が出てきたら捕殺



成虫やフラス（幼虫のフンと木くず）を見つけた場合には、環境課（☎(21)2366）にご連絡ください。

バーベキューや花火時の事故に注意!

夏は、バーベキューや花火などで火を使うことが多い季節。例年、やけどの事故が多く報告されており、また、感染対策として日常的に使用している手指消毒のアルコール液が原因での引火事故も報告されています。使い方に注意し、安全で楽しい時間を過ごしましょう。

事例 1

バーベキューの火が弱くなったため、着火剤をつぎ足したところ、突然火が大きくなり、火の玉が飛び散った。2～3メートル離れたところにいた子どものところまで飛散し、足にやけどを負った。
⇒着火剤は揮発性が高く、引火しやすいメチルアルコールが使用されています。着火剤を使用する時は、十分に距離を取り、つぎ足しは絶対にしないでください。注意事項を守って正しく使用しましょう。

事例 2

1歳の子どもの、落ちていた花火の灰を触ってしまい、やけどを負った。
⇒花火をする時は、大人が必ず付き添いましょう。使用後の花火も火種がくすぶっている場合があります。バケツに張った水に落とし、確実に火を消しましょう。

事例 3

新型コロナウイルス感染対策のため、手指の消毒をした。その直後に花火をしたところ、衣類に引火しやけどを負った。
⇒消毒液の成分の多くがアルコールです。スプレータイプの消毒液では衣服に付着したことに気付かず、火気に近づくことで燃え移る危険があり、注意が必要です。花火の際は、アルコール消毒が衣服に付着しないようにしたり、燃えやすい服を避けるなどの注意が必要です。

相談業務の案内

相談は無料で秘密は厳守します。気軽にどうぞ。市内の方であれば、どの窓口でも相談できます。

| 相談 | 日時 | 場所 | 問合せ先 |
|--|--|--|---------------------------|
| 弁護士相談(事前に要予約) (弁護士が法的な見解等を助言) | 8月12日(金)、26日(金) 9月9日(金)、22日(木) 10時～12時 | 本庁舎 2階/市民相談室 | 市民生活課 ☎(21) 2122 |
| | 9月15日(木) 10時～12時 | 大平隣保館 ☎(43) 6611 ☎0120-46-7830 | |
| ※予約開始 9月分:8/1(月)～ 10月分:9/1(木)～ (各日8時30分より受付) ※同じ案件での相談は2回まで (異なる会場で相談しても同様) | 9月20日(火) 10時～12時 | 藤岡総合支所 別館 2階 会議室 | 市民生活課 ☎(21) 2122 |
| | 8月16日(火) 10時～12時 | 都賀総合支所 別館 2階 会議室 | |
| | 9月27日(火) 10時～12時 | 西方総合支所 1階 会議室 | |
| | 8月18日(木) 10時～12時 | 岩舟総合支所 会議室棟 1階第1会議室 | |
| 法律相談(事前に要予約) ※栃木市社会福祉協議会主催 | 8月2日(火)、16日(火) 9時～12時 | 大平地域福祉センター ふるさとふれあい館 | 社会福祉協議会大平支所 ☎(43) 0294 |
| 宅地建物相談(売買や賃貸借、所有と管理) 予約開始:8/1(月)8時30分～ | 8月19日(金) 10時～12時 | 本庁舎 2階 市民相談室 | 市民生活課 ☎(21) 2122 |
| 行政書士相談(相続・遺言、農地転用、開発行為等の手続き) 予約開始:8/1(月)8時30分～ | 8月19日(金) 14時～16時 | | |
| 消費生活相談(商品やサービスなど消費生活全般) | 月～金曜日 9時～16時 (第2・4・5金曜日は休所) | 本庁舎 2階 消費生活センター ☎(23) 8899 FAX(23) 8820 | |
| 合同相談 (行政相談・人権相談) ◆移動県民相談も同時開設 | ◆8月9日(火)、23日(火) 10時～12時 | 本庁舎 2階 市民相談室 | 市民生活課 ☎(21) 2122 |
| | 9月15日(木) 10時～12時 | 大平総合支所 1階 相談室 | |
| | 9月20日(火) 13時30分～15時30分 | 藤岡総合支所 別館 2階 会議室 | |
| | 8月16日(火) 10時～12時 | 都賀総合支所 別館 2階 大会議室 | |
| | 9月27日(火) 13時30分～15時30分 | 西方公民館 2階 小会議室 | |
| 8月18日(木) 13時30分～15時30分 | 岩舟総合支所 会議室棟 1階第1会議室 | | |
| 市民相談(日常生活の問題など) | 月～金曜日 9時～17時 | 本庁舎 2階 市民相談室 | |
| 人権相談 | 月～金曜日 8時30分～17時15分 | 大平隣保館 ☎(43)6611 ☎0120-46-7830、厚生センター ☎(24)2444、人権・男女共同参画課 ☎(21) 2161 | |
| 配偶者等からの暴力(DV)相談 | 月～金曜日 9時～16時 | 配偶者暴力相談支援センター ☎(21) 2218 | |
| いじめ相談電話 | 月～金曜日 9時～17時 | 本庁舎青少年育成センター ☎(24)0667 ✉gakusyu03@city.tochigi.lg.jp | |
| 青少年相談(非行問題・不登校など) | ※土日祝日・時間外は事前に予約が必要 | 本庁舎青少年育成センター ☎(23)6566 ✉gakusyu03@city.tochigi.lg.jp | |
| 家庭児童相談 (0～17歳の子どもとその家族) | 月～金曜日 9時～16時 | 本庁舎家庭児童相談室(子育て支援課内) ☎(21) 2227 | |
| 児童虐待相談 | 月～金曜日 8時30分～17時15分 | 本庁舎/子育て支援課 ☎(21) 2227 ※左記以外の時間は ☎189(児童相談所全国共通ダイヤル) | |
| 婦人・ひとり親家庭相談 | 月～金曜日 9時～16時 | 本庁舎子育て支援課 ☎(21) 2229 | |
| 障がい児者相談(福祉サービスの利用・障がい理由とする差別・合理的配慮及び虐待防止) | 月～金曜日 8時30分～17時15分 | 本庁舎障がい福祉課 障がい児者相談支援センター係 ☎(21) 2219 FAX(21) 2682 | |
| ひきこもり相談(要予約) ※事前にお話を伺います。 | 第2木曜日(次回8月18日) 10時～12時、13時～15時 | | |
| 就労支援相談(事前に要予約) (40歳未満の就労相談) | 第1・3月曜日13時～21時 第1・3土曜日17時～21時 第2・4月曜日13時～21時 第1・3土曜日13時～16時 | 栃木勤労青少年ホーム ☎(22) 3113 大平勤労青少年ホーム ☎(43) 5191 | |
| 高齢者相談 (介護や福祉、生活全般、虐待) | 月～金曜日 8時30分～17時15分 | 本庁舎 栃木中央地域包括支援センター係 ☎(21) 2245・2246 | |
| もの忘れ相談 (認知症の専門員による相談) | 8月5日(金) 10時～11時30分 | 本庁舎 1階 市民スペース/栃木中央地域包括支援センター係 ☎(21)2171・2246 | |

悪質な点検商法に注意してください!



住宅リフォーム工事や屋根工事の勧誘が目的ということを告げず点検を持ち掛け、不安をおおって契約を迫る「点検商法」の相談が消費生活センターに多く寄せられています。特にこれからの季節は大雨や台風が多くなるため、業者の訪問に特に注意が必要です。

事例 1

不安をおおき、必要のない契約を迫る

「近くで工事をしている」という業者が来て、「お宅の屋根が傷んでいるように見えたので、ついでに点検しますか?」と言われて頼んだ。業者に、「このままでは雨漏りする」と言われ、直ぐに契約したが、後で必要のない契約だと分かった。



事例 2

嘘の理由で保険支払い請求をさせる

「火災保険を使って屋根の修理をしないか」と業者が訪れ、「保険の範囲内で修理する、自己負担はない」と言われ契約した。保険会社には、2年前の台風で壊れたと言うように指示され困った。

事例 3

独り暮らしの高齢者を狙い、高額な契約をさせる

独り暮らしの高齢の父が、外壁工事の契約をしていた。父は認知症があり、契約時のことをよく覚えていない。

アドバイス



- ・突然訪問に来た業者に、点検させないようにしましょう。
- ・訪問販売は、不意打ち性が高く、冷静な判断ができずに契約に至ってしまうケースがあります。業者に急かされても直ぐには契約せず、複数の業者から見積もりを取りましょう。修理や工事をする際は、家族に相談し、本当に必要な契約か比較検討しましょう!
- ・経年劣化した部分の修理は、火災保険の保険金は支給されません。保険会社に申請する際に、嘘の説明をするように言われた時は、きっぱりと断りましょう。
- ・コロナ禍で、離れて暮らす家族と疎遠になりがちです。こまめに連絡を取り、不審な契約がないか注意しましょう。

訪問販売で契約した場合、契約した日から8日間はクーリング・オフ(頭を冷やして考える期間)ができます。クーリング・オフ期間が経過しても、おかしい、納得できないと思った場合には、消費生活センターに相談しましょう!

消費生活センター(本庁舎 2階) ☎(23) 8899 FAX(23) 8820

相続・遺言・登記・会社設立等
佐山司法書士事務所

親身になって相談に応じます

司法書士 佐山 隆
土地家屋調査士 佐山 健太郎
行政書士

栃木市旭町19番16号 栃木市文化会館斜め前
TEL0282(24)2555 (平日)8:30～18:30
(土・日・祝) 事前予約にて承ります



遺言 あんしん相続セミナー 参加無料

相続 贈与

<日時> 8/7日 PM1:30～3:00 (開場 1:00)

<テーマ> 今日からスタート!“終活”

<会場> 小山城南市民交流センター 小山市東城南4-1-12 ゆめまち2階会議室

お申込・お問合せ 相続相談あんしんプラザ 無料相談実施中 予約制

☎ 0285-38-9550

戦争体験を聞く会・広島記念式典中学生派遣報告会 ・とちぎ平和展を開催します

戦争の悲惨さや核兵器のおそろしさを知り、命の尊さや平和について考えてみませんか。多くの皆様のご来場をお待ちいたしております。なお、ご来場の際はマスクの着用をお願いします。

戦争体験を聞く会

○被爆体験伝承者のお話

広島から被爆体験伝承者を派遣していただき、被爆者から直接受け継いだ被爆体験や平和への想いをお話しいたします。

日時 8月16日(火) 10時30分～12時
場所 市役所本庁舎(万町)3階 正庁
定員 50人(先着順・予約不要)
費用 無料

○戦争体験の語り部のお話

戦争体験の語り部の阿部洋子さん、上野和子さんに、戦時中になんかことが起きていたのかをお話しいたします。

日時 8月17日(水) 10時～12時
場所 市役所本庁舎(万町)3階 正庁
定員 50人(先着順・予約不要)
費用 無料

広島平和記念式典中学生派遣報告会

市立中学校2年生26人で構成される広島平和記念式典中学生派遣団が3年振りに広島市を訪れ、戦争や広島への原子爆弾の投下について学べます。中学生が広島への派遣を通して学んだことや感じたことを、報告会にて発表します。ぜひご来場ください。

日時 8月26日(金) 18時30分～19時30分
場所 市役所本庁舎(万町)3階 正庁
対象 どなたでも



とちぎ平和展

日時 8月15日(月)～19日(金)
8時30分～17時(19日は12時まで)
場所 市役所本庁舎(万町)4階 通路
内容 原爆の図丸木美術館所蔵の「原爆の図」複製画や、出征時に使用した軍服等の現物資料などを展示します。

☎ 総務課 ☎ (21) 2342

栃木市非核平和都市宣言

わが国は、広島・長崎に投下された原子爆弾による世界で唯一の戦争被爆国です。多くの犠牲のもとに戦争の悲惨さ、平和の大切さを学んだ日本国民は、憲法に恒久平和の理想を掲げ、その実現に努めてきました。

しかし、世界各地に核兵器が存在し、人類はその脅威にさらされ続けています。さらに、わが国では東日本大震災による原子力発電所の事故が発生し、再び放射性物質の被害と向き合うことになりました。

栃木市は、豊かな自然に恵まれ、歴史と伝統に育まれてきたまちです。このまちを誇りに思う栃木市民は、核兵器の脅威のない平和で安心して暮らせる社会の実現を求めて自ら行動し、未来を支える子どもたちに戦争の悲惨さ、平和の大切さを伝えていくことを誓います。

そして、核兵器の廃絶と平和で安心して暮らせる社会の実現を全世界の人々に強く訴え、ここに栃木市が「非核平和都市」であることを宣言します。

平成24年3月1日

栃木県栃木市

令和5年4月1日付採用 市役所職員 および 消防職員募集



申込・問合せ
市職員採用試験：職員課 ☎ (21) 2351
消防職員採用試験：消防本部消防総務課
☎ (23) 3527

一次試験日 9月18日(日)
場所：市役所本庁舎(万町)または
キョクトウとちぎ蔵の街楽習館(入舟町)
申込期限 8月12日(金) 必着
※受付は郵送 および 電子申請

試験案内の配布

職員課(市役所本庁舎3階)、本庁舎1階総合案内、下の二次元コードからもダウンロード可
※消防職員は、市消防本部消防総務課、消防署、各分署でも配布



一般 消防

| 職種 | 採用予定人員 | 受験資格 および 年齢要件 |
|------------|--------|---|
| 一般事務 | 20名程度 | 平成5年4月2日から平成17年4月1日までに生まれた方(学歴は問わない) |
| 保健師 | 2名程度 | 下記①または②のいずれかに該当する方 ① ・平成5年4月2日以降に生まれた方 ・保健師資格を有する方または令和5年3月末日までに保健師資格を取得する見込みの方 ・昭和63年4月2日から平成5年4月1日までに生まれた方 ② ・保健師資格を有する方 ・保健師、看護師または助産師として、民間企業または他官公庁で直近5年以内に3年以上の実務経験を有する方(※1) |
| 保育士(幼稚園教諭) | 1名程度 | 下記①または②のいずれかに該当する方 ① ・平成5年4月2日以降に生まれた方 ・保育士資格および幼稚園教諭免許を有する方または令和5年3月末日までに保育士資格および幼稚園教諭免許を取得する見込みの方 ・昭和63年4月2日から平成5年4月1日までに生まれた方 ② ・保育士資格および幼稚園教諭免許を有する方 ・保育士または幼稚園教諭として、民間企業または他官公庁で直近5年以内に3年以上の実務経験を有する方(※1) |
| 土木 | 4名程度 | 下記①または②のいずれかに該当する方 ① ・平成5年4月2日以降に生まれた方 ・高等学校以上の土木に関する課程を卒業した方または卒業見込みの方 ② ・昭和63年4月2日から平成5年4月1日までに生まれた方 ・高等学校以上の課程を卒業し、民間企業または他官公庁で直近5年以内に3年以上の土木に関する実務経験を有する方(※1)(※2) |
| 建築 | 3名程度 | 下記①または②のいずれかに該当する方 ① ・平成5年4月2日以降に生まれた方 ・高等学校以上の建築に関する課程を卒業した方または卒業見込みの方 ② ・昭和63年4月2日から平成5年4月1日までに生まれた方 ・高等学校以上の課程を卒業し、民間企業または他官公庁で直近5年以内に3年以上の建築に関する実務経験を有する方(※1)(※2) |
| 学芸員(※2) | 2名程度 | ・昭和58年4月2日以降に生まれた方 ・学校教育法による大学または大学院を卒業(修了)した方 ・学芸員資格を有する方 ・美術館において常勤・非常勤を問わず学芸員としての職務経験が2年以上(令和5年3月末日現在)あり、かつ、当該期間に日本画の展覧会の企画・立案、美術品・資料の収集・保存・管理・調査研究、教育普及の実務経験がある方 |
| 消防 | 4名程度 | ・平成10年4月2日から平成17年4月1日までに生まれた方 ・採用後、栃木市またはその周辺に居住できる方 |

※1. 上記のうち、受験資格②枠の実務経験年数について、大学院の修士課程修了者は、経験年数が2年以上であれば要件を満たすこととする。
※2. 土木および建築の受験資格②枠の受験者並びに学芸員の受験者は、第1次試験を免除し、所定の様式により実務経験の内容の確認を行う。

害虫獣駆除 防除プロジェクト

害虫駆除ならお任せ 技術(技)に自信あり!

まずは見積りから 安心プライスで施行いたします

ネズミ・ゴキブリ・シロアリ・ダニ・ハチ・コウモリ・害獣等
害虫のことなら何でもご相談ください

※害虫を予防する「環境」についてのご相談も承ります

栃木消毒 ☎62-5679 ☎090-1816-2266

新築住宅 リフォーム

エクステリア・店舗・インテリア

お住まいの事なら何でもご相談下さい!

★まずはお電話下さい! 見積り無料!!

住所: 栃木市城内町2-48-4
電話: 0282-22-7207
FAX 0282-22-7209

http://www.cc9.ne.jp/~afty/

お知らせ

副市長に増山昌章氏を選任



増山昌章氏 大川市長は、6月市議会定例会で

同意を得て、増山昌章氏を副市長に選任しました。任期は、7月1日から2026年6月30日までの4年間です。

増山氏は、本市の総合政策部長などを歴任しました。今後は、副市長として、市長を補佐するとともに、政策・企画の立案等を行います。

副市長 増山昌章氏 ☎(21)2351

国民健康保険の限度額適用認定等の更新のご案内

入院などで医療費が多くかかる場合、病院に「限度額適用認定証」「限度額適用・標準負担額減額認定証」を提示すると、同じ診療月の1医療機関の窓口での支払が自己負担限度額までになります。また「限度額適用・標準負担額減額認定証」の交付を受けた方は入院時食事代も減額になります。

現在交付している認定証等は7月31日で有効期限が切れま

す。引き続き、認定証等が必要な方は7月25日から申請の受付をしますので手続きをお願いします。

限度額適用認定証

・国民健康保険税に未納がない世帯で、70歳未満の方
・70歳以上の方は課税所得が145万円以上690万円未満の方

限度額適用・標準負担額減額認定証

・70歳未満の方は国民健康保険税に未納がなく、かつ住民税非課税世帯の方
・70歳以上の方は住民税非課税世帯の方

手続きに必要なもの

国民健康保険被保険者証
国民年金課 ☎(21)2131

こんな時は国民年金の手続きを

国民年金の種別と手続きについて
日本に住む20歳以上60歳未満の全ての方は、国民年金に加入します。年金の種別は次の3種類で、種別により保険料の納付や変更などの手続きが異なりますので、ご注意ください。

行う必要があります。
第2号被保険者：厚生年金に加入しているお勤めの方等
年金の手続きは、勤め先の事業主が行いますが、60歳未満で退職した場合は、第1号被保険者になるための手続きを yourself 行う必要があります。

第3号被保険者：第2号被保険者に扶養されている配偶者

年金の手続きは、配偶者の勤め先の事業主が行いますが、次のような理由により、60歳未満で被扶養配偶者でなくなった場合は、第1号被保険者になるための手続きを yourself 行う必要があります。

必要なもの

①配偶者の退職／②本人のパート等収入の増加／③配偶者の死亡／④離婚など
第1号被保険者になる手続きに必要なもの
・資格喪失証明書等

・手続きされる方の年金番号がわかるもの、マイナンバーカード、通知カードのうち、いずれか一つ
・来庁される方のご本人確認ができる書類(マイナンバーカード、運転免許証等)
・委任状(代理人が手続きする場合、様式自由)

場所

栃木年金事務所(城内町) ☎(21)2203

1丁目)、保険年金課(市役所本庁舎2階)、各総合支所地域づくり推進課
栃木年金事務所 ☎(22)4131
保険年金課 ☎(21)2134

新型コロナウイルス感染症の影響により収入が減少したこと等による国民健康保険税・介護保険料・後期高齢者医療保険料の減免について

新型コロナウイルスの影響により、死亡または重篤な傷病を負った方、世帯主の収入が昨年と比較して30%以上減少した等の方は国民健康保険税・介護保険料・後期高齢者医療保険料の減免が受けられる場合があります。 ※減免を受けるためにはいくつかの条件がございます。詳しくはお問い合わせください。

国税務課

☎(21)2263

全国瞬時警報システムの全国一斉情報伝達試験を行います

訓練日時 8月10日(水) 11時
放送内容 「上リチャイム+」これはJアラートのテストです。×3+下リチャイム」
放送される機器 屋外スピーカー(185カ所) / 防災ラジオ(自動起動します) / FMくらら857の緊急割り込み放送
☎(21)2551

危険管理課

☎(21)2551

人権擁護委員の表彰

人権擁護委員は、法務大臣から委嘱され、人権相談、人権侵害による被害者の救済や、人権についての啓発活動を行っています。このたび、本市の人権擁護委員が表彰を受けましたのでお知らせいたします。

法務省人権擁護局長感謝状

中田美千子氏

宇都宮地方法務局長感謝状

黒川弘照氏

個人権・男女共同参画課

☎(21)2161

Net119サービスのお知らせ

消防本部通信指令センターでは、「聴覚・言語障がい者向け」Net119緊急通報システムが導入されています。会議が不自由な方が、スマートフォン等の画面をタッチすることにより、インターネットを利用して消防へ119番通報を行うことができるサービスです。システムの利用に際しては、事前に登録していただく必要があります。登録をご希望の方は申請窓口へお問い合わせください。下記は二次元



コードからホームページをご覧ください。

消防本部 通信指令課(平柳町1丁目) ☎(22)0119 (ガイダンス6番) FAX(23)6562

※手話通訳者は常駐しておりませんので筆談などでの会話となることをご了承ください。

障がい福祉課 ☎(21)2203

特殊詐欺対策機器貸出のお知らせ

高齢者を狙った特殊詐欺に被害効果がある特殊詐欺対策機器を貸出します。

貸出機器の主な機能

自宅にある固定電話機に貸出機器を接続することで警告、通話内容の録音・再生ができる機器になります。なお、機器取付は借受者で行ってください。

貸出対象者

・栃木市の住民基本台帳に登録されている65歳以上の方、または同世帯員の方
・世帯員全員の市税滞納が無い方
貸出期間・費用
・貸出期間は、機器引渡しをした日から1年以内。1回限り。
※複数年の貸出はできません。
・費用は無料です。ただし貸出機器に係る電気料等は借受者の負担となります。

1丁目)、保険年金課(市役所本庁舎2階)、各総合支所地域づくり推進課
栃木年金事務所 ☎(22)4131
保険年金課 ☎(21)2134

新型コロナウイルス感染症の影響により収入が減少したこと等による国民健康保険税・介護保険料・後期高齢者医療保険料の減免について

新型コロナウイルスの影響により、死亡または重篤な傷病を負った方、世帯主の収入が昨年と比較して30%以上減少した等の方は国民健康保険税・介護保険料・後期高齢者医療保険料の減免が受けられる場合があります。 ※減免を受けるためにはいくつかの条件がございます。詳しくはお問い合わせください。

国税務課

☎(21)2263

全国瞬時警報システムの全国一斉情報伝達試験を行います

訓練日時 8月10日(水) 11時
放送内容 「上リチャイム+」これはJアラートのテストです。×3+下リチャイム」
放送される機器 屋外スピーカー(185カ所) / 防災ラジオ(自動起動します) / FMくらら857の緊急割り込み放送
☎(21)2551

危険管理課

☎(21)2551

令和5年3月31日

対象者 栃木市内に居住するお

おむね65歳以上の方
場所(二社) 栃木市地域包括ケア推進ネットワークあったかネットとちぎ(城内町2丁目)
相談方法 窓口またはお電話にて問合先へ
営業時間 9時~16時(土、日、祝日お休み)
あったかネットとちぎ ☎(21)8401

アダプト制度に参加してみませんか

アダプト制度とは、個人や団体、企業等のグループが道路・河川・公園の公共施設において美化等のボランティア活動をしていただく市民参加の制度です。市ではボランティア保険の加入を始め、清掃用具の貸出や草花の種・球根の配布等の支援を行います。きれいで住みよい街づくりのために、皆様の参加をお待ちしております!

アダプト制度参加への流れ

まずは、問合先に連絡してください。協議のうえで活動区域を設定し、届出書を提出します。市と合意書を取り交わし、その後は市と協議しながら、実際の清掃や美化等のボランティアを行います。

第11回特別弔慰金未請求の皆様へのお知らせ

この機会に道路の役割や重要性を改めて認識することで、道路を美しく、安全に利用しましょう。きれいで住みよい街づくりのために、道路や側溝清掃など身近な道路の美化活動にご協力をお願いします。なお、清掃に必要な用具は貸し出していますので、ご利用の際はお問い合わせください。

道路河川維持課 ☎(21)2773

第11回特別弔慰金未請求の皆様へのお知らせ

第十一回特別弔慰金の請求期限が近づいています。前回(第十回特別弔慰金)を受給された方で、まだ請求がお済みでない方は、期限を過ぎると弔慰金を受給する権利がなくなりますのでお早めにご請求ください。 ※すでに請求済みの方は再度お手続きしていただく必要はありません。

請求期限 令和5年3月31日(金)まで

高齢介護課 ☎(21)2241

電気代、なんとかしませんか? でんきとガスのセット割! ガス衣類乾燥機 乾太くん! 地元の私達にお気軽にご相談下さい! Gas One 栃木ガス株式会社 栃木市城内町2-2-23 TEL0282-22-2939

屋根・外壁塗り替え、リフォーム請負 塗装で家を守りませんか? 丁寧・安心・信頼のリフォームを行います。日本塗装工業会会員・栃木県知事許可(股-2)第14124号 オオアク建装工業株式会社 検索 栃木市箱森町51-28 ☎0282-22-5981

シニアサイクルを実施します

日時 8月1日(月)～10月30日(日)

場所 栃木市中心市街地

内容 電動アシスト自転車

費用 15分につき70円

申込 ハローサイクルアプリ

アプリはこちらから iOS・Android

市街地整備課 ☎(21)2309

75歳未満でマイナンバーカード未取得の方へ交付申請書をお送りします

発送対象者 マイナンバーカードをお持ちでない75歳未満

発送時期 7月下旬から9月上旬にかけて順次発送

発送元 地方公共団体情報システム機構

その他 交付申請は本庁・各支所にて随時受付中

水道建設課からのお知らせ

貯水槽水道の適正な管理を

貯水槽の適切な管理を行わないと、水の汚染や水質の悪化などが起こるおそれがあります。

貯水槽の定期的な清掃(1年以内)ごとに1回)

施設の点検

水質の検査(特に色、臭い等水質に異常を感じたときは、速やかに)の実施など

水道をご利用ください

水道事業では、安心して安全な水道水を供給しています

光触媒スプレーの寄贈ありが

株式会社ダイナム様から、岩舟小学校へ新型コロナウイルス感染症予防対策のための光触媒スプレーを寄贈していただきました

ふるさと文化振興基金への寄附ありが

栃木の武将『藤原秀郷』をヒーローにする会様より、ふるさと文化振興基金に10万円の寄附をいただきました

子育て支援のための寄附ありが

市内の9クラブが所属するライオンズクラブ国際協会333-B地区2リジョン2ゾーン様から30万円およびフードドライブで集められた食品等の寄附をいただきました

新型コロナウイルス感染症対策への寄附ありが

感染症対策に役立ててほしいと、次の皆様より寄附をいただきました

募集人数 2名

応募資格

市内に在住・在勤・在学で満18歳以上の方(市の議員・行政委員・常勤の職員の方を除く)

任期 2年間(10月1日から令和6年9月30日まで)

報酬 1回5,000円(年に3回程度)

市営住宅入居情報

大宮市営住宅3DK 1戸(2階) 川原田市営住宅2LDK 1戸(2階) 城内南第2市営住宅3DK 2戸(3階、4階) ※単身可

広報とちぎをご利用ください

広報とちぎは、毎月20日(休日の場合は直前の平日、4月のみ25日)またはその直前の平日に発行されています

各種自衛官採用試験

令和5年3・4月に入隊する各種自衛官を募集します

対象 18歳以上33歳未満の方

試験日 9月5日(月)まで

会場 受付時にお知らせ

自衛官候補生

対象 18歳以上33歳未満の方

試験日 受付時にお知らせ

会場 受付時にお知らせ

地域福祉基金への寄附ありが

福祉の増進に役立ててほしいと、次の皆様より寄附をいただきました

募集人数 2名

応募資格

市内に在住・在勤・在学で満18歳以上の方(市の議員・行政委員・常勤の職員の方を除く)

任期 2年間(10月1日から令和6年9月30日まで)

報酬 1回5,000円(年に3回程度)

市営住宅入居情報

大宮市営住宅3DK 1戸(2階) 川原田市営住宅2LDK 1戸(2階) 城内南第2市営住宅3DK 2戸(3階、4階) ※単身可

募集

市民活動推進センター

市民活動推進補助事業(とちぎ夢ファール)に応募した事業の審査、団体への助言などを行います

経営・会計・税務・国際税務のパートナー [資産継承・相続準備]のご相談を承っております 板倉公認会計士事務所

経営相談・税務相談・相続税申告 篠木税務会計事務所

市営住宅入居情報 大宮市営住宅3DK 1戸(2階) 川原田市営住宅2LDK 1戸(2階) 城内南第2市営住宅3DK 2戸(3階、4階) ※単身可

栃木市立美術館・文学館サポーター募集



自分の思いやアイデア、特技、経験など、「あなたらしき」を生かしながら、「みんなの美術館・文学館」を支えていく、ボランティア活動に協力いただける方を募集しています。主な活動として、展示品監視、案内・解説、広報、施設管理、イベント補助等を行います。美術館・文学館と一緒に活動しましょう！

申込 随時、問合先へ(相談のうえ活動内容を決定します)
美術・文学館課 ☎25)5300

催し

「ツバメのねぐら入り観察会」参加者募集



毎年夏から秋にかけて、ヨシ原をねぐらとし南の国へ渡る力を蓄

「あったかときぎ・みんなのつどい」参加者募集

認知症の方、認知症の方を介護されている方、認知症の方や家族を支えたい方など日々の思いや希望を語り合いながら、認知症について学びませんか。

場所・日程

栃木保健福祉センター
 ①9月6日(火)②9月20日(火)
藤岡公民館
 ①10月13日(木)②10月27日(木)
大平地域福祉センター(ふるさとふれあい館)
 ①11月8日(火)②11月15日(火)
北部健康福祉センター(ゆつたりな)
 ①12月9日(金)②12月16日(金)
静和地区公民館
 ①令和5年1月12日(木)②令和5年1月19日(木)

※各会場2回コース
時間 10時~11時30分(受付9時30分)
内容 ①認知症サポーター養成講座・もの忘れ相談(希望者)②認知症に関するミニ講座・座談会
対象 認知症の方、認知症が心配な方、認知症の方を過去または現在、介護されている方、認知症に関心がある方、認知症の

株式会社日立製作所 取締役 会長 東原敏昭氏 特別講演 一般聴講者募集



日立製作所の創業者である小平浪平は本市の都賀町出身であり、今年4月に開館した文学館でも郷土の先人紹介コーナーにて展示を行っております。この度、同社社長の東原氏が、左記のとおり講演会を開催しますので、ぜひお越しください。

日時 8月22日(月) 13時30分~15時頃(13時受付開始)
場所 とちぎ岩下の新生姜ホール(栃木文化会館)大ホール(旭町)
講演内容 「小平浪平の創業の精神と日立製作所の企業理念」
講演者 株式会社日立製作所取締役会長 代表執行役 東原敏昭氏
対象 市内在住もしくは、市内在勤・在学の方
費用 入場無料
定員 100人(先着順)
応募期間 7月20日(水)~8月12日(金)

夏休み 和小物作り講座(用色色々☆オリジナルミニ置作り)

日時 8月21日(日) 10時~12時
場所 勤労者総合福祉センター
対象 市内在住の小学4年生以上(親子参加可)
定員 15人(先着順)
参加費 教材費1,000円(ミニ置2個)

講座

こどもサポートセンター市民講座

幅広い年齢の子どもたちを対象に、子どもの心や発達の診療に関わっている星野美幸先生を講師にお招きします。栃木市でも5年以上に渡って親子の相談に乗っていただいた、経験豊かな先生のお話が聞ける貴重な機会です。ぜひお越しください。
日時 8月12日(金) 13時30分~15時
場所 栃木市こどもサポートセンター(城内町2丁目)
内容 「子どもたちの心について知っておきたい大切なこと」
対象 市内在住で興味関心のある方
定員 20人(先着順)
費用 無料
申込 7月22日(金) 8時30分~電話にて問合先へ。
子育て支援課こどもサポートセンター ☎(20)7705

普通救命講習会の受講者募集

『目の前でも人が倒れた。あなたならどうする?』
①北部健康福祉センター ゆつたりな(西方町本城)
 8月21日(日) 9時~12時30分
②大平公民館(大平町蔵井)
 9月25日(日) 9時~12時30分
受講内容 心肺蘇生法(AEDを含む)、気道異物除去・止血法。
対象 原則市内在住者(小学校中高学年以上)・おおむね10歳以上)または市内に通勤・通学する方
定員 各会場先着10人
費用 無料
申込 ①西方会場は、7月27日(水)~8月5日(金)の8時30分~20時、西方分署へ電話にて。②大平会場は、9月1日(木)~11日(日)の8時30分~20時、大平分署へ電話にて。
①西方分署 ☎(92)2203
②大平分署 ☎(43)3500

上級救命講習会の受講者募集

『あなたのために、家族のために、救急法を覚えてみませんか?』
日時 9月11日(日) 9時~13時30分

映画上映会
「グレイテスト・ショーマン」
 ヒュー・ジャックマン主演『すべての人が輝く』をテーマに、ショービジネスの裏側で繰り広げられる「愛」「夢」「希望」のドラマを、躍動するスケール感で描く感動作を上映します。
日時 8月26日(金) 14時~16時(開場は13時30分から)
場所 とちぎ岩下の新生姜ホール(栃木文化会館)小ホール(旭町)
費用 入場無料
定員 200人(先着順)
主催 栃木市女性団体連絡協議会
個人権・男女共同参画課 ☎(21)2162

第40回栃木市民水泳大会中止のお知らせ

9月4日(日)開催予定の第40回栃木市民水泳大会は、新型コロナウイルス感染症拡大防止のため、中止となりました。
市民スポーツ課 ☎(25)0930

婚姻生活セミナー「キュービッドが贈る☆良縁へのパスポート」

婚活世代のスタッフが開催する気軽なセミナーです。
日時 9月11日(日) 10時~11時30分
場所 勤労者総合福祉センター
対象 婚活中の独身勤労者(男性)概ね30~50歳まで
定員 10人
参加費 男性2,000円(良縁グッズ等進呈)
申込 9月8日(木)までに問合先へ

第40回栃木市民水泳大会中止のお知らせ

9月4日(日)開催予定の第40回栃木市民水泳大会は、新型コロナウイルス感染症拡大防止のため、中止となりました。
市民スポーツ課 ☎(25)0930

婚姻生活セミナー「キュービッドが贈る☆良縁へのパスポート」

婚活世代のスタッフが開催する気軽なセミナーです。
日時 9月11日(日) 10時~11時30分
場所 勤労者総合福祉センター
対象 婚活中の独身勤労者(男性)概ね30~50歳まで
定員 10人
参加費 男性2,000円(良縁グッズ等進呈)
申込 9月8日(木)までに問合先へ

映画上映会
「グレイテスト・ショーマン」
 ヒュー・ジャックマン主演『すべての人が輝く』をテーマに、ショービジネスの裏側で繰り広げられる「愛」「夢」「希望」のドラマを、躍動するスケール感で描く感動作を上映します。
日時 8月26日(金) 14時~16時(開場は13時30分から)
場所 とちぎ岩下の新生姜ホール(栃木文化会館)小ホール(旭町)
費用 入場無料
定員 200人(先着順)
主催 栃木市女性団体連絡協議会
個人権・男女共同参画課 ☎(21)2162

普通救命講習会の受講者募集

『目の前でも人が倒れた。あなたならどうする?』
①北部健康福祉センター ゆつたりな(西方町本城)
 8月21日(日) 9時~12時30分
②大平公民館(大平町蔵井)
 9月25日(日) 9時~12時30分
受講内容 心肺蘇生法(AEDを含む)、気道異物除去・止血法。
対象 原則市内在住者(小学校中高学年以上)・おおむね10歳以上)または市内に通勤・通学する方
定員 各会場先着10人
費用 無料
申込 ①西方会場は、7月27日(水)~8月5日(金)の8時30分~20時、西方分署へ電話にて。②大平会場は、9月1日(木)~11日(日)の8時30分~20時、大平分署へ電話にて。
①西方分署 ☎(92)2203
②大平分署 ☎(43)3500

上級救命講習会の受講者募集

『あなたのために、家族のために、救急法を覚えてみませんか?』
日時 9月11日(日) 9時~13時30分

スマホにするなら ケーブルスマホ

契約時もアフターサービスも 手取り足取りお手伝い!

当社サービスとセットで 実質 **770円** (税込)

※各種条件あり。詳しくはスタッフまで

ケーブルテレビ栃木 ☎0120-25-1819

AO入試エントリー受付中!8月24日(水)まで

◆看護学科 ◆助産学科 ◆理学療法学科 ◆作業療法学科 ◆歯科衛生学科 ◆産科助産科のAO入試はございません。詳しくは入学案内室へお問合せください。

マロニエ医療福祉専門学校 栃木市今泉町2-6-22 [入学案内室] ☎0282-28-0020
 小山歯科衛生士専門学校 小山市城東1-3-3 [入学案内室] ☎0285-20-3550

8月は経済産業省主催の 電気使用安全月間です

手を良く拭いてから プラグを抜きましょう!

一般財団法人 関東電気保安協会 https://www.kdh.or.jp/

個人事業税の納税について

8月は、令和3（2021）年中に個人で事業を営まれていた方に、個人事業税が課税されます。第一期分の納期限は、8月31日(水)ですので、最寄りの金融機関等で納付してください。なお、第二期分の納付書も第一期分と併せて発送しますので、ご注意ください。
問 栃木県 栃木県税事務所 個人事業税担当 **☎** (23) 3414

毎月勤労統計調査 特別調査のお願い

厚生労働省では、本年7月31日現在で、毎月勤労統計調査特別調査を実施します。この調査は、1～4人の常用労働者を雇用する小規模事業所における賃金、労働時間および雇用の実態について全国および都道府県別に明らかにすることを目的に実施しており、調査結果は、小規模事業所の実態を示す資料として最低賃金の改定審議等に使用されています。栃木市では指定された一部の地域が対象となり、調査対象となる事業所には、8月から9月にかけて統計調査員が訪問いたします。調査票に書かれた内容は、「統計法」により厳しく秘密が守られます。また、統計以外の目的に用いることも固く禁じられています。ご多忙のこととは存じますが、調査の重要性をご理解いただき、調査にご回答いただきますようお願いいたします。
時 8月から9月 **場** 常用労働者を1～4人雇用している事業所 **問** 栃木県県民生活部統計課 **☎** 028-623-2246

就職活動応援個別相談会

時 8月5日(金) 10時～16時 **場** キョクトウとちぎ蔵の街楽習館(入舟町) **対** 元気に働きたい女性およびシニアの方 **定** 5人 **費** 無料 **内** 就職活動や職業選択、今後のライフプランに関する個別相談(おひとり50分まで) **申** 氏名・年齢・住所・電話番号・メールなどを問合せまで **問** 株式会社ワークエントリー 栃木事業部(とちぎ女性・高齢者等新規就業支援事業受託) **☎** 028-612-8643 **☎** 028-612-8645 **✉** shuroshien@we-tochigi.sakura.ne.jp

なぜなぜ分析セミナー受講者募集中

ものづくり現場で発生している問題の真の原因を効率的に見つけ出し、効果的な解決策を策定する手法をマスターするコースです **時** 9月15日(木)～16日(金) **場** 栃木職業能力開発促進センター「ポリテクセンター栃木」(宇都宮市若草) **対** 品質管理ご担当の方、業務改善に取り組んでいる方 **定** 20人 **費** 受講料8,500円 **申** 9月1日(木)までに、HPより申込書をダウンロードし、センター宛てにFAXしてください。 **問** 栃木職業能力開発促進センター訓練課 **☎** 028-621-0581

公共職業訓練 9月開講コース募集中

時 9月1日(木)～令和5年2月27日(月) **場** 栃木職業能力開発促進センター「ポリテクセンター栃木」(宇都宮市若草) **対** ハローワークに求職相談をしている方で、スキルを身につけて就職することを希望する方 **定** CAD機械加工技術科15人、テクニカルメタルワーク科15人、電気設備技術科15人 **費** 受講無料(テキスト代は各自負担) **内** 6か月の訓練を受けて、就職のために有利なスキルを身につけます。 **申** 8月5日(金)までに住所地を管轄するハローワークへ(事前にハローワークで求職登録が必要です) **問** 栃木職業能力開発促進センター訓練課 **☎** 028-621-0689

働く人のメンタルヘルス相談のお知らせ

事前予約制の面接・電話相談による「働く人のメンタルヘルス相談」を実施しています。職場でストレスやメンタルヘルス不調を抱えている方、そのご家族や上司・同僚の方からの相談に、産業カウンセラーが無料で応じます。 **時** 毎月第2金曜日 13時30分～16時30分 **場** 小山労政事務所(小山市犬塚3丁目) **費** 無料 **申** 相談日の3日前までにご予約を **問** 小山労政事務所 **☎** 0285(22)4032

シルバー人材センター入会説明会

時 ①8月8日(月)13時30分～②8月9日(火)13時30分～ **場** ①北部事業所 栃木市西方さくらホーム(西方町)、大平連絡所(大平町西野田)、南部事業所(藤岡町大前) ②栃木センター キョクトウとちぎ蔵の街楽習館(入舟町)、岩舟連絡所(岩舟町下津原) **対** 市内在住で働く意欲のある60歳以上の方。お住まいの地域の事業所へ(入会を希望される方は必ず入会説明会にご出席下さい) **問** 栃木事務局 **☎** (23)4165 南部事業所 **☎** (62)1534 北部事業所 **☎** (92)8390 大平連絡所 **☎** (43)0155 岩舟連絡所 **☎** (55)8358

シルバー人材センター刃物研ぎ

時 ①8月17日(水)9時～12時②8月24日(水)9時30分～12時※それぞれ申込みは11時30分まで **場** ①キョクトウとちぎ蔵の街楽習館1階西側(シルバー人材センター作業室前) ②岩舟連絡所(岩舟町下津原) **費** 包丁類300円～・刈込はさみ600円～ **問** シルバー人材センター栃木事務局 **☎** (23)4165

栃木県シルバー大学校南校 第42回南校祭

時 ①演芸会7月29日(金)9時15分～16時②学校祭7月30日(土)10時～14時 **場** ①演芸会 とちぎ岩下の新生姜ホール(旭町) ②学校祭 シルバー大学校南校(神田町) **問** シルバー大学校南校 **☎** (22)5325

県立佐野高等学校附属中学校(中高一貫教育校) 学校説明会

対 小学校6年生および保護者1名(児童のみの参加は不可) **時** 8月11日(木)祝日 ①10時～11時(受付9時30分～) 佐野市内児童・保護者対象②13時30分～14時30分(受付13時～) 佐野市外児童・保護者対象 **場** 佐野市文化会館(佐野市浅沼町) **内** 教育内容・学校生活の概要、入学者選考・募集手続きなど **問** 佐野高等学校附属中学校 **☎** 0283(23)0161 荒天時の対応等は、HPをご覧ください。

にじ色まつり 物産展出店者募集

飲食物(アルコール不可)、物品等を販売する出店者を募集します。 **時** にじ色まつり物産展:11月27日(日)9時30分～16時(予定)、説明会(出店者は必ず出席してください):10月14日(金)15時～ **場** にじ色まつり物産展:とちぎ山車会館前広場(万町)、説明会:キョクトウとちぎ蔵の街学習館(入舟町) **定** 5～6区画(1区画3.5m×3.5m)。応募者多数の場合、事務局で検討。 **費** 2千円。テント・机・椅子等の貸出し費用は出店申込書でご確認ください。 **内** とちぎの障がい福祉を明るくする 実行委員会の講演会と一緒にの場で開催するため、片付け等ご協力ください。 **申** 8月20日(土)～9月9日(金)に出店申込書、取扱食品概要書(保健所提出用)を問合せ先に提出 **問** 障がい者の一人暮らしを考える会 **☎** 090-7701-3130

栃木市熱気球クラブのスタッフ募集

場 市内イベント会場、各小学校(熱気球教室)等 **内** 熱気球(バルーン)について学んで、多くの方に渡良瀬遊水地での熱気球の楽しさを伝えてみませんか。栃木市熱気球クラブ(通称:Tochigi Balloon Club)では、多くの方が日常的に気軽に熱気球を楽しめる環境を作るために、熱気球に携わっていただけの方を募集します。 **対** 高校生以上60歳以下で、渡良瀬遊水地をはじめ、市内各所でのバルーンイベントスタッフとして活動できる方 **問** 栃木市熱気球クラブ代表(神島) **☎** 090-3245-4388

「海浜どきどきキャンプ」参加者募集

時 9月10日(土)～11日(日)1泊2日 **場** とちぎ海浜自然の家(茨城県鉾田市) **対** 栃木県に在住の方(参加者すべて小学生以上) **定** 20組(1グループ5人まで応募可能(その内、大人(高校生を含む)は4人までとする)) **費** 大人5,000円 高校生4,900円 中学生4,800円 小学生4,700円 **内** テント設営、テント泊、野外調理、漁り火の集い、選択活動(砂浜活動、ビーチコーミング、くれ家づくり) **申** 8月1日(月)まで **問** とちぎ海浜自然の家 **☎** 0291(37)4004

おおひら黒大豆のオーナー募集

定 北武井地区70区画、新地区50区画 **費** 1区画7,000円(約25㎡・50株) **内** 黒大豆(丹波黒)のオーナーになりませんか?種まきから栽培管理までは生産者(集落営農組合)が行い、収穫前に区割りし、10月中旬頃に引き渡します。オーナーは好きな時に収穫できます。 **申** 8月31日(水)まで。申込方法の詳細は問合せ先に電話連絡またはHPでご確認ください **問** 社会福祉法人天成会 **☎** (20)0611



路傍の石作品コンクール感想文・感想画募集

対 小学生以上20歳未満の方 **内** 募集内容:山本有三作品並びに編集作品・路傍の石文学賞受賞者の作品①感想文400字詰め原稿用紙2～5枚②感想画6つ切またはS字画用紙、表彰式:令和5年1月7日(土)とちぎ岩下の新生姜ホール(旭町) **申** 10月16日(日)～22日(土)に問合せ先へ **問** 山本有三ふるさと記念館 **☎** (22)8805

関東どまんなかサミット情報

古河市(茨城県)

夢あんどんと夕涼み
 幻想的なあんどんの灯りと共に、夜風に当たりながら、周辺散策もお楽しみください。
日時 8月14日(日)・15日(月)18時～21時
場所 古河歴史博物館周辺(古河市中心央町)
問 古河歴史博物館 **☎** 0280(22)5211



小山市(栃木県)

おやまサマーフェスティバル2022 第70回小山の花火
 小山市内7か所でコミュニティFM「おーラジオ」77.5MHzから流れる音楽に合わせて同時に花火が打ちあがります。離れた場所からぜひご覧ください。
日時 8月20日(土)19時～19時15分(予定)
問 おやまサマーフェスティバル実行委員会事務局(小山市商業観光課内) **☎** 0285(22)9273

県立美術館 没後40年 山中信夫☆回顧展

時 7月16日(土)～9月4日(日)9時30分～17時(最終入館は16時30分) ※月曜日休館(7月18日は開館、7月19日(火)が休館) **場** 栃木県立美術館(宇都宮市桜) **費** 一般800円、高校生から大学生500円、中学生以下無料 **問** 栃木県立美術館 **☎** 028-621-3566

栃木県立博物館 8月の行事

第133回企画展/アンモナイトの秘密～太古の海の不思議な生き物～ **場** 開催中。8月21日(日)まで **内** 知っているようで、意外と知らないアンモナイトについて、たくさんの実物化石の展示を通して詳しく解説します。
テーマ展/ダンゴムシ **場** 開催中。8月21日(日)まで **内** 栃木県で見ついている17種類のダンゴムシの仲間を中心に、ダンゴムシ・ワラジムシの世界を紹介します。
県博デー **時** 8月21日(日) **内** 「博物館の日イベント」を毎月第3日曜日に開催します。

加須市(埼玉県)

早起きして、オニバスを観に行こう!
 オニバスは、池や水路で見られるスイレン科の一年草です。加須市内には埼玉県内唯一のオニバスの自生地があり、例年8月から9月上旬まで紫色の花を咲かせます。開花は早朝から昼頃までと短く、午後には花を閉じてしまいます。
 8月13日(土)には「オニバスフェスタ」が行われます。水面に鮮やかに咲くオニバスを、ぜひご覧ください。
場所 加須市飯積地内(北川辺総合支所から東へ約900m) ※駐車場あり
問 加須市北川辺総合支所地域振興課 **☎** 0280(62)2111



板倉町(群馬県)

板倉町レンタサイクルセンター
 渡良瀬遊水地の周遊や板倉町探訪におすすめです。

百人一首読み札ぬり絵/クイズにチャレンジ/博物館コンサート/キッズツアー「アンモナイトとオウムガイ」/学芸員とっておき講座 **共通事項** **場** 栃木県立博物館(宇都宮市睦町) **費** 入館料のみ(中学生以下無料) **問** 栃木県立博物館 **☎** 028-634-1312

「自筆証書遺言書保管制度」をご存じですか?

遺言を残しておくことで、親族間で争いが起こる、いわゆる「争続」を避けることができます。さらに!作成した自筆証書遺言書を法務局に預けることで、大切な遺言書を紛失や改ざんなどのトラブルから守ることができます。また、相続開始後の家庭裁判所の検認手続きが不要となり、法務局から相続人等に遺言書が保管されている旨の通知が届きますので、保管場所にお困りの方や、万が一の時に相続人などに発見してもらえるか心配な方におすすめです。詳細は、法務局配布のパンフレット、法務省HPをご覧ください。 **問** 宇都宮地方裁判所栃木支部 **☎** (22)1068

利用時間 9時～16時30分
利用料金 大人1日600円、4時間以内400円
 子ども1日300円、4時間以内200円
休館日 月曜日・火曜日・祝日の翌日・年末年始(月曜日が祝日の場合は火・水曜日が休館)
問 板倉町わたらせ自然館 **☎** 0276(82)1935

野木町(栃木県)

野木町煉瓦窯で明治の薫りを感じてみませんか
時間 9時～17時(野木ホフマン館の開館日のみ)
 ※ボランティアガイド等による解説付きの見学ツアー再開!(1日6回)
費用 中学生以下:無料、高校生以上:1人100円(15人以上の団体の場合1人80円)
 ※詳細はホームページをご覧ください。
問 野木ホフマン館 **☎** 0280(33)6667




解体工事・外構工事・舗装工事
相談・見積り無料
 お問い合わせお待ちしております
株式会社大成
TEL:0282-21-8790
 〒328-0002 栃木市惣社町2182
 E-mail:kaitai.taisei@juno.ocn.ne.jp



かたづ・けい屋☆栃木です!!
お盆の前にかたづ・けい屋☆(▽)
建物解体工事 **不用品処分**
 ◆建物等解体工事◆
 建替・相続等の解体に自信アリ!
 ◆不用品処分◆
 机・椅子・家具・衣服・家電など
株式会社くりかい **☎0282-30-1632**
 栃木県栃木市宮町55-1 **✉** info@cri-kai.com **くりかい** **検索**
栃木市指定一般廃棄物許可業者/栃木市指令令第16号【一般廃棄物収集運搬許可】
 栃木県知事許可(般-29)第23922号【解体工事業許可】・栃木県知事許可第161721号【産業廃棄物収集運搬許可】

児童館・支援センターなどのお知らせ 時日時 場所 対象 内容 定員 費用 持ち物 申込

児童館や支援センターのそのほかの行事やご案内は、市や各施設のホームページでご覧いただけます。詳しくは、右のQRコードのリンク先へ！



施設名 各施設からのお知らせ・今月の主な行事

| | |
|---|--|
| <p>いまいずみ児童館 ☎ (27) 5322 9時～17時・水曜祝日休</p> | <p>おたんじょうび会 8月26日(金) 10時～12時 市内在住の8・9月生まれの子とその保護者 定員10組(先着順) 無料 内容 おたんじょうびシアター、写真・手形付きバースデーカード、冠のプレゼント 申込 7月7日(木)～ ★その他イベントはHPをご覧ください。</p> |
| <p>そのべ児童館 ☎ (20) 6231 9時～17時・木曜祝日休</p> | <p>夏祭り 8月3日(水) ①10時30分～②13時30分 内容 輪投げ・ワニワニパニック・ビニールヨーヨー釣り・動物ゲートボール等 べたべたひろば 8月9日(火)、10日(水) 10時～ 水遊び 8月19日(金) 10時30分～11時30分 初めてのおけ屋敷 8月22日(月)、23日(火) ①10時～②14時～ ★予約等、詳しくはHPをご覧ください。</p> |
| <p>はこのもり児童センター ☎ (24) 4034 9時～19時・水曜祝日休</p> | <p>知恵の輪&輪ゴムボール 8月20日(土) 14時～知恵の輪作り 21日(日) 14時～輪ゴムボール作り 定員各日15人 申込当日9時受付開始(電話可) 対象3歳以上18歳未満(未就学児は保護者同伴)</p> |
| <p>地域子育て支援センター(とちぎ) ☎ (23) 2740 9時～16時30分・土日祝日休</p> | <p>プチなかよしタイム 8月9日(火) 10時～11時 支援センタープレイルーム 対象令和3年4月2日～令和3年6月30日生まれまでのお子様と保護者 内容 身体測定、ふれあい遊びと製作・夏の遊び 申込 7月28日(木) 9時～電話にて ★その他の講座の詳細はHPをご覧ください。</p> |
| <p>認定こども園くら子育て支援センター ゆめふうせん ☎ (24) 3900 9時～15時・土日休</p> | <p>健康相談日～双子ちゃんも大歓迎～ 8月22日(月) 親子ふれあい給食 8月26日(金) リズムdeポン 8月29日(月)</p> |
| <p>認定こども園おおみや幼児教育センター子育て支援センター ふれあいボックス ☎ (27) 8890 9時～14時・土日祝日休</p> | <p>親子でレッツダンス!(ベビーマッサージ&親子エアロビ) 8月26日(金) みんなでめどう! ①ハーフ・1・2・3 thバースデー: 8月2日(火) ポッケ広場 日程、詳細は、HPをご覧ください。なり、お電話下さい。★共通事項 10時30分～ 申込 平日9時～15時</p> |
| <p>けやき保育園子育て支援センターきらり ☎ (23) 8905 10時～15時・土日祝休</p> | <p>身体測定 8月2日(火)・18日(木)10時～11時 8・9月生まれの誕生会 8月29日(月) 10時～11時 定員10組 申込受付中 デザート作り 8月31日(水) 10時～11時 対象1歳以上の未就園児 定員6組 申込 7月25日(月)～ ★詳細はHPにて</p> |
| <p>とちぎおもちゃ図書館・たんぽぽ ☎ (51) 3475 10時～12時、12時30分～15時30分・土(第1・3・5)日祝日休</p> | <p>サマーフェスティバル 8月26日(金) 10時～14時 栃木保健福祉センター検診ホール 親子 事前申込不要 内容 子ども用品リサイクルやゲーム、プラレールなどの遊びコーナー 休館のお知らせ 8月12日(金)～16日(火) 夏季休業、26日(金) 別室でイベント、27日(土) 全館清掃</p> |
| <p>地域子育て支援センターおおひら ☎ (43) 1134 9時～16時・月曜祝日休</p> | <p>あかちゃんサロン 9月8日(木)・15日(木) 申込 8月3日(水)～ ころころ広場 9月13日(火)・27日(火) 申込 8月12日(金)～ カンタン制作タイム 9月20日(火) 申込 当日 ベビーマッサージ 9月22日(木) 申込 8月3日(水)～ フラダンス 9月29日(木) 申込 8月12日(金)～ ★詳細はHPにて</p> |
| <p>大平児童館 ☎ (43) 2350 8時30分～17時30分 (7・8月は18時)・月曜祝日休</p> | <p>ベビーマッサージ 8月23日(火) ①10時～②11時～ 費用100円※初回参加者+100円 申込 8月16日(火)～ アロマハンド&ヘッドマッサージ 8月9日(火) 10時30分～12時 費用無料</p> |
| <p>大平みなみ児童館 ☎ (43) 9880 8時30分～17時・月曜祝日休</p> | <p>チャレンジタイム 8月26日(金)・27日(土) 14時 対象 小学生・幼児親子 内容 たこやき焼けたかな? 申込 当日13時45分 こどもまつり 9月3日(土) ①9時～②10時～③11時～ (要予約) 対象 各部小学生以上20人・乳幼児親子10組 内容 ゲーム・テイクアウト工作・駄菓子・リサイクル 申込 8月2日(火)～</p> |
| <p>フォレストキッズ保育園子育て支援センター エンジェル ☎ (20) 0808 9時30分～14時30分・土日祝日休</p> | <p>8月生まれのバースデーカード作り 8月22日(月) 10時30分～11時30分 定員3組 申込 7月21日(木) 9時30分～★行事の詳細やその他の行事・変更等はフォレストキッズ保育園 HPをご覧ください。</p> |
| <p>地域子育て支援センターふじおか ☎ (62) 5011 9時～16時・土日祝日休</p> | <p>わくわくタイム水あそび 8月2日(火)、3日(水) 10時30分～11時30分 対象 乳幼児と保護者 子育て講座筋膜リリース 8月25日(木) 10時30分～11時30分 対象 乳幼児と保護者 ★共通事項 7月25日(月) 9時～★感染状況により時間等変更しますので、詳しい内容は栃木市HPをご覧ください。</p> |
| <p>ふじおか幼稚園子育て支援センター もりのカフェ ☎ (61) 1152 10時～15時・土日祝日休</p> | <p>ベビーマッサージ 8月25日(木) 10時30分～ 対象 妊婦さんから1歳前後の乳幼児 内容 ベビーマッサージ、体重測定 費用350円 申込 8月4日(木) 10時～電話にて おもちゃ『魚つりであそぼう』 8月29日(月) 10時30分～ 対象 1歳前後から4歳までの未就園児と保護者 定員10組(先着順) 申込 8月8日(月) 10時～電話にて</p> |
| <p>地域子育て支援センターつが ☎ (27) 2122 9時～16時・土日祝日休</p> | <p>支援センターデビューの日 8月4日(木) 対象 まだ支援センターに行ったことがない方 親子リトミック 8月18日(木) 対象 1歳以上のお子さん えのぐで遊ぼう 8月25日(木) 申込 7月22日(金) 9時～★詳細はHPをご覧ください。</p> |
| <p>地域子育て支援センターにしかた ☎ (92) 2900 9時～17時・土日祝日休</p> | <p>季節の壁掛け制作、水遊び 8月3日(水) 10時30分～12時 支援センター、園庭 対象 未就園児と保護者 定員5組 費用 無料 持ち物 着替え、タオル、帽子、靴 申込 要申込 ★その他行事は、HPをご覧ください。</p> |
| <p>地域子育て支援センターいわふね ☎ (55) 7920 9時～16時・土日祝日休</p> | <p>乳児のおやつについて 8月10日(水) 申込 7月22日(金) 9時～電話受付。申込時に事前相談を聞き取りします。 ベビョガ 8月22日(月) 申込 8月3日(水) 9時～電話受付。4月に受講していない方優先 ★共通事項 対象 1歳6ヶ月までの児と保護者 ★詳細はHPにて</p> |

今月の Pick Up! 「子育て支援センターたんぽぽ」(今泉町2丁目)

子育て支援センターたんぽぽは、とちぎおもちゃ図書館内(保健福祉センター1階)にあります。室内には、子どもたちが主体的に遊べるよう沢山のおもちゃ・絵本が並べてあります。ままごとキッチン・人形・プラレール・乗用玩具等でごっこ遊びが楽しめます。毎月季節に合わせた親子で作れる簡単な製作、手遊び、読み聞かせ等のイベントを開催しています。無料で利用、貸出しできるのでぜひ一度足を運んでみて下さい。おもちゃが親子のコミュニケーションを円滑にしてくれるでしょう。



こどもサポートセンター「サマースクール」参加者募集

渡良瀬遊水地のヨシを使ってオリジナルのヨシ明かりやヨシズを作ります。作ったものはお家に持って帰って飾れます。汚れても大丈夫な服装でお越しください。
日時 8月5日(金) 13時30分～15時30分
場所 こどもサポートセンター(城内町2丁目)
対象 市内在住の親子 定員 15組(先着順)
費用 400円(当日納入) 持ち物 飲み物
申込 7月25日(月)～8月2日(火) 15時までに電話にて問合先へ
問 こどもサポートセンター ☎(20)7705

絵本読み聞かせ&ミニ音楽会参加募集

渡良瀬遊水地の自然の中で、読み聞かせや紙芝居、音楽を楽しみましょう♪
日時 8月6日(土) 9時30分～11時30分(受付開始9時)
場所 渡良瀬遊水地子ども広場周辺(藤岡町) 雨天の場合 藤岡文化会館多目的ホール
対象 幼児・小学生&保護者 定員 50人
持ち物 飲み物・レジャーシート 費用 無料
申込 電話にて問合先。またはどーなつクラブ Instagram ↑ DM
問 家庭教育オピニオンリーダー「どーなつクラブ」 ☎090-6001-5846 藤岡公民館 ☎(62)4321



新任地域コーディネーター研修会

アシストネット事業における地域コーディネーターは、学校の教育的ニーズを把握し、学校の求めに応じた学校支援ボランティアを紹介するなどの役割を担っています。今年度、新たに地域コーディネーターとなりました7名の方が、スムーズに活動に取り組みめるよう「新任地域コーディネーター研修会」を実施しました。新任者は、研修担当者からアシストネット事業の教育的意義や具体的なコーディネート事例等の説明を聞き、役割についての理解を深めていました。新任者同士の話し合いでは、公民館担当者や学校コーディネーターと顔見知りになり、積極的にコミュニケーションを図っていききたいという前向きな意見も出されるなど、連携して取り組むことの大切さを確認していました。研修後には、楽しく取り組めるように頑張りたいとの感想もありました。それぞれの学校や地域で、地域コーディネーターとして活躍することを期待しています。

生涯学習課 ☎(21)2488



令和3年 8月生まれの赤ちゃん

| | | | | | | |
|--|--|--|--|---|---|---|
|  すずきあきと 鈴木暁士ちゃん |  やのいのり 谷野衣乃里ちゃん |  たしろひまり 田代尚葵ちゃん |  はすみかなと 蓮見奏人ちゃん |  せしもうたの 瀬下詩乃ちゃん |  さとうひなと 佐藤陽那斗ちゃん | |
|  とちぎゆうま 栃木勇磨ちゃん |  おぎわら みやび 荻原 雅ちゃん |  すとろゆうま 須藤悠守ちゃん |  いじままい 飯島茉依ちゃん |  おおつかい お 大塚唯央ちゃん |  いむらあおと 飯村碧斗ちゃん |  うがじんまい 宇賀神茉衣ちゃん |

(募集) 写真の裏に赤ちゃんの名前(ふりがな)・生年月日・住所・電話番号・保護者名を記入のうえ〒328-8686 栃木市役所広報課へ(締切当日必着)。写真は返却しません。(締め切り) 令和3年10月生まれ8月9日(火)、令和3年11月生まれ9月9日(金) ※封筒に差出人住所を明記ください。

乳幼児健診・Hello赤ちゃん教室・子育て相談・健康相談

健康増進課 ★は☎(25)3505
♥は☎(25)3511

| ★ 8月の乳幼児健診 | | |
|-----------------------|----|----------------|
| ※個別通知で案内した時間にお越しください。 | | |
| 日 | 曜日 | 地域(会場) |
| 4か月児健診 | | |
| 4 | 木 | 栃木(栃木保健福祉センター) |
| 23 | 火 | 栃木(栃木保健福祉センター) |
| 26 | 金 | 大平(大平ゆうゆうプラザ) |
| 9か月児健診 | | |
| 5 | 金 | 栃木(栃木保健福祉センター) |
| 18 | 木 | 大平(大平ゆうゆうプラザ) |
| 1歳6か月児健診 | | |
| 3 | 水 | 栃木(栃木保健福祉センター) |
| 19 | 金 | 大平(大平ゆうゆうプラザ) |
| 24 | 水 | 栃木(栃木保健福祉センター) |
| 3歳児健診 | | |
| 2 | 火 | 栃木(栃木保健福祉センター) |
| 22 | 月 | 栃木(栃木保健福祉センター) |
| 25 | 木 | 大平(大平ゆうゆうプラザ) |
| 2歳児歯科健診 | | |
| 10 | 水 | 大平(大平ゆうゆうプラザ) |
| 17 | 水 | 栃木(栃木保健福祉センター) |

| ★ Hello 赤ちゃん教室(妊婦さんと家族向け) | | | |
|------------------------------------|-----------|-----------|--|
| ※事前に問合先へ電話にて申し込みください。会場：栃木保健福祉センター | | | |
| | 8月26日(金) | | |
| 実習(お風呂の入れ方、お着換え、おむつ交換、抱っこ仕方) | 9月16日(金) | 9月30日(金) | |
| | 10月14日(金) | 10月27日(木) | |

| ★ 子育て相談(乳幼児) | | | |
|------------------------------------|---------|------------|--|
| ※事前に問合先へ電話にて申し込みください。 | | | |
| 育児相談、離乳食・幼児食相談、 歯科相談、身体計測、親子あそび | 9月1日(木) | 栃木保健福祉センター | |

| ♥ こころの健康相談 | | | | |
|--|----|----|------------|-------------------------------------|
| 保健師、カウンセラーが相談に応じます。 ※予約制です。事前に問合先までご連絡ください。 | | | | |
| 月 | 日 | 曜日 | 会場 | 相談時間 |
| 8 | 12 | 金 | 栃木保健福祉センター | ① 13時30分～ ② 14時30分～ ③ 15時30分～ |
| | 24 | 水 | 大平ゆうゆうプラザ | |

| ♥ 健康相談・栄養相談・禁煙相談 | |
|---|--|
| 健康づくりや生活習慣の見直し、禁煙などについて、保健師や栄養士が相談を受けます。※予約制です。事前に問合先までご連絡ください。 | |

※感染症の影響により、健診や教室等が中止や変更となる場合は、市ホームページや、個別の連絡にてお知らせします。

休日・夜間救急診療

救急診療は、急病の患者さんに対し応急的な診療を行うものです。急病ではない患者さんは、かかりつけ医師等の診療時間内に受診するなど、救急診療の正しい利用をお願いします。

| 栃木地区急患センター(境町) ☎(22)8699 | |
|--------------------------|---|
| 診療時間等 | 平日(月～土) 内科 19時～22時 休日(日曜日、祝祭日) 内科 9時～21時 外科 9時～17時 小児科 18時～21時 |

※必ず、受診前に電話確認をお願いします。
当番医(右表)は変更になる場合もあります。症状によっては、急患センターでの対応が困難な場合があります。
※受付は、診療時間終了30分前までにお済ませください。

| 急患センター終了後、問合先 | |
|---------------|--|
| 栃木市消防本部 | 月～土曜日の22時以降 ☎(22)0119 日曜・祝日・年末年始の21時以降 ☎(24)9999(音声ガイダンス) |

お盆期間中の休日歯科診療
歯科医院が休診となるお盆の長期休暇中でも、救急患者が診察を受けられるよう、休日歯科診療を実施します。事前に電話連絡の上、受診してください。
診療時間 9時～12時、13時～15時

| 診療日 | 診療場所 | 電話番号 |
|----------|----------------|-----------|
| 8月13日(土) | 町田歯科医院(藤岡町藤岡) | ☎(62)2439 |
| 8月14日(日) | 添野歯科医院(片柳町1丁目) | ☎(22)5395 |
| 8月15日(月) | みずしろ歯科(大平町西水代) | ☎(45)2500 |

とちぎ救急電話相談
急な病気やけがについて、経験豊富な看護師が相談に応じます。
子ども ☎028-600-0099 プッシュ回線の場合 #8000
月～土曜 18時～翌朝8時 / 日曜・祝休日 24時間(8時～翌朝8時)
大人 ☎028-623-3344 プッシュ回線の場合 #7111
月～金曜 18時～22時 / 土曜・日曜・祝休日 16時～22時

とちぎ医療情報ネット
県内の病院・診療所・歯科診療所・薬局等の情報を提供。
ホームページ「とちぎ医療情報ネット」で検索



8月の当番医師(栃木地区急患センター)

| | | |
|----|---|--|
| 1 | 月 | 青木(虎)(青木医院) |
| 2 | 火 | 獨協医科大学病院医師 |
| 3 | 水 | 石川(TMC とちのき) |
| 4 | 木 | 金子(金子内科医院) |
| 5 | 金 | 獨協医科大学病院医師 |
| 6 | 土 | 嶋崎(とちぎ診療所) |
| 7 | 日 | 黒木(知)(TMC しもつが) 川島(かわしまクリニック)/小児:獨協医大医師 |
| 8 | 月 | 関口(関口医院) |
| 9 | 火 | 川田(かわたクリニック) |
| 10 | 水 | 秋元(秋元クリニック) |
| 11 | 木 | 金子(金子内科医院) 野崎(野崎医院)/小児:獨協医大医師 |
| 12 | 金 | 山田(合戦場クリニック) |
| 13 | 土 | 青木(虎)(青木医院) |
| 14 | 日 | 獨協医科大学病院医師 芳賀(芳賀耳鼻咽喉科医院)/小児:獨協医大医師 |
| 15 | 月 | 大森(うづまクリニック) |
| 16 | 火 | 黒木(知)(TMC しもつが) |
| 17 | 水 | 石川(TMC とちのき) |
| 18 | 木 | 金子(金子内科医院) |
| 19 | 金 | 獨協医科大学病院医師 |
| 20 | 土 | 江口(えぐち内科クリニック) |
| 21 | 日 | 金子(金子内科医院) 石川(TMC とちのき)/小児:桜井(桜井こどもクリニック) |
| 22 | 月 | 盛川(サンライズクリニック) |
| 23 | 火 | 高田(高田クリニック) |
| 24 | 水 | 中村(昭)(なかむら耳鼻咽喉科クリニック) |
| 25 | 木 | 金子(金子内科医院) |
| 26 | 金 | 獨協医科大学病院医師 |
| 27 | 土 | 長(大平ファミリークリニック) |
| 28 | 日 | 青木(虎)(青木医院) 天下井(あまがい内科医院)/小児:獨協医大医師 |
| 29 | 月 | 渡辺(わたなべ内科循環器科クリニック) |
| 30 | 火 | 獨協医科大学病院医師 |
| 31 | 水 | 石川(TMC とちのき) |

風しん抗体検査・予防接種を受けましょう

風しんは「三日はしか」とも呼ばれる、急性の発疹性感染症です。感染経路は飛沫感染で、春先から初夏にかけて、感染者が多く見られます。感染すると2～3週間後に発熱や発疹、リンパ節の腫れなどの症状が現れます。子どもは比較的軽微な症状ですが、2,000～5,000人に1人の割合で、脳炎や血小板減少性紫斑病などの合併症が発症することがあります。大人がかかると発熱や発疹の期間が子どもに比べて長く、関節痛がひどいことが多いとされていますが、約15～30%の人は、無症状感染で終わることが分かっています。



風しんにかかりやすい年齢は1～9歳ころで、集団生活に入る幼児と小学校低学年に多く発生しています。しかし、2011年ころから地域流行がおこりはじめ、年々規模が大きくなり、2013年には年間14,344人の全国流行となりました。最近の罹患者数は、年間3,000人未満で推移しています。

2006年度以降は1～2歳までの間に1回、小学校就学前の1年間で1回、計2回の定期予防接種を行っていますが、1962年4月2日～1979年4月1日までに生まれた男性は一度も予防接種を受けていません。免疫不十分により風しんに罹患する可能性が高くなっています。

また、風しんに対する免疫が不十分な、妊娠20週頃までの女性が風しんウイルスに感染すると、胎児も風しんウイルスに感染し、目や心臓、耳、精神運動発達などに障がいを持つお子さんが生まれることがあります。先天性風しん症候群といえます。



「無症状だけど感染してしまっていて、知らないうちに職場や家庭の妊婦さんにうつしてしまった！」

このようなことを起こさないために、上記(1962年4月2日～1979年4月1日生まれ)の男性、妊娠を希望する女性やその配偶者の方は、積極的に風しんの抗体検査および風しんの予防接種を受けましょう。

問 健康増進課 ☎(25)3512

いきいき元気教室

日時 8月9日(火) 13時15分～14時15分
会場 栃木市老人福祉センター泉寿園(今泉町1丁目)
対象 栃木県内在住でおおむね65歳以上の方
内容 『健康寿命を延ばすために必要な～いいかげん体操①～』
講師 勝 恵美氏(健康運動指導士) 協力:国府地域包括支援センター
定員 20人程度 費用 施設利用料のみ
持ち物 筆記用具、タオル、飲み物
申込 電話または窓口



問 栃木市老人福祉センター泉寿園 ☎(27)3818

集団検診(受診には予約が必須です)

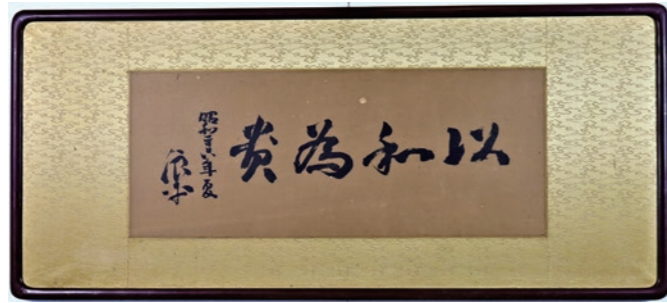
健康増進課 ☎(25)3511

| 集団検診日程(受付時間7時30分～10時30分) ～1年に1回検診を受けましょう～ | | | | | | | | | |
|---|----|------------|-------------------|----|---|-----------|----|-------------------|----|
| 月 | 日 | 曜日 | 会場 | 対象 | 月 | 日 | 曜日 | 会場 | 対象 |
| 8 | 2 | 火 | 静和地区公民館 | 男女 | 9 | 4 | 日 | CITY GYM&SPA 遊楽々館 | 男女 |
| | 3 | 水 | 北部ゆったり～な | 男女 | | 8 | 木 | 長寿園 | 男女 |
| | 4 | 木 | 大平ゆうゆうプラザ | 女 | | 10 | 土 | 大平ゆうゆうプラザ | 男女 |
| | 8 | 月 | 藤岡保健福祉センター | 男女 | | 14 | 水 | 栃木保健福祉センター | 女 |
| | 10 | 水 | 栃木保健福祉センター | 女 | | 15 | 木 | 栃木保健福祉センター | 男女 |
| | 12 | 金 | CITY GYM&SPA 遊楽々館 | 男女 | | 18 | 日 | 栃木保健福祉センター | 男女 |
| | 18 | 木 | 栃木保健福祉センター | 男女 | | 21 | 水 | 都賀公民館 ※1 | 男女 |
| | 20 | 土 | 栃木保健福祉センター | 男女 | | 22 | 木 | 大平ゆうゆうプラザ | 女 |
| | 26 | 金 | 藤岡公民館 ※1 | 男女 | | 24 | 土 | 藤岡保健福祉センター | 男女 |
| | 28 | 日 | 大平ゆうゆうプラザ | 男女 | | 26 | 月 | 栃木保健福祉センター ※2 | 女 |
| 29 | 月 | 栃木保健福祉センター | 女 | 27 | 火 | 北部ゆったり～な | 男女 | | |
| 31 | 水 | 栃木保健福祉センター | 男女 | 28 | 水 | 大平ゆうゆうプラザ | 男女 | | |

※1 8/26、9/21は受付時間:8時30分～11時
※2 9/26は託児サービスを実施します。(完全予約制となります。詳しくはけんしんガイドブックをご覧ください。)



※文学館1階展示コーナーにて展示中(観覧無料)です。ぜひ来館ください。
 栃木市立文学館 ☎ 5400



小平浪平揮毫額 (栃木市蔵)

市立文学館 収蔵品紹介 小平浪平揮毫額 「以和為貴」

今回は、現在文学館1階展示コーナー「日立製作所創業者 小平浪平」の「以和為貴」で展示中の小平浪平の揮毫をご紹介します。
 日立製作所創業者の小平浪平(明治7年〜昭和26年(1874〜1951))は、栃木県下都賀郡家中村大字合戦場(現在の栃木市都賀町合戦場)で小平惣八、チヨの次男として誕生しました。栃木高等小学校を卒業後上京し、東京帝国大学工科大学で電気工学を学びました。大学在学中には父の事業の失敗と病没という苦難がありました。父の儀平が自身の進学をあきらめて就職、浪平の学費を捻出して応援してくれました。
 浪平は大学在学中に、外国の技術に頼っていた当時の技術・産業界をみて、国産技術の向上の必要性を強く感じました。そして明治43年(1910)に国産初の5馬力電動機を開発し、同年には久原鉱業所の日立製作所として電気機械の製作を始め、

文化会館

日時 会場 対象 内容 出演 定員 料金 チケット 申込



とちぎ岩下の新生姜ホール(栃木文化会館)

夏休み特集! アートワークショップ 「空想の動物 ZOO」

身近な材料や道具を使ったアート作品の創作と展示により、創造力とコミュニケーション力を養います。子どもたちの夏休み自由研究にもお勧めです!



時 作品創作: 8月20日(土) 14時~16時、作品展示: 21日(日) 10時~16時
 会 とちぎ岩下の新生姜ホール(栃木文化会館)展示室
 対 小学生以上
 定 20人(先着順)
 料 500円
 申 7月30日(土)~8月19日(金) 9時~21時30分に電話にて問合先へ
 会 とちぎ岩下の新生姜ホール(栃木文化会館) ☎ (23) 5678

とちぎ岩下の新生姜ホール(栃木文化会館)

☎ 23-5678

ホリプロコムものまね軍団ライブ 「本人不在」



テレビでもおなじみのものまね芸人・ホリが率いる「ホリプロコムものまね軍団」によるライブ! 総勢16組が、俳優、歌手、スポーツ選手など様々なものまねを繰り広げます。
 時 9月11日(日) 14時30分開場 15時開演
 会 大ホール
 対 未就学児
 入場不可
 演 木村拓哉・武田鉄矢・出川哲朗、モリタク!(中居正広・大泉洋・岩尾望)、沙羅(綾瀬はるか・丸山桂里奈・広末涼子)、河口こうへい(ムロツヨシ・渡辺正行・立川志らく)他(予定)
 料 全席指定4,000円
 申 発売中。市内4文化会館・文化会館ホームページ・チケットぴあ

岩舟文化会館 ☎ 55-7055

アレクサンダー・コプリン ピアノ・リサイタル



2000年シヨパン国際・ピアノコンクールで第3位に輝いたコプリンが、名曲プログラムをお届けします。
 時 11月12日(土) 13時30分開場 14時開演
 会 ホール
 対 未就学児
 入場不可
 演 シヨパン「舟歌」「幻想曲」ムソルグスキー「展覧会の絵」他
 料 全席指定・税込 一般3,000円 高校生以下500円
 申 8月6日(土) 発売開始。窓口: 10時~(発売初日のみ) 電話予約・オンライン: 13時~ 市内4文化会館、チケットぴあ ほか

図書館

日時 会場 対象 内容 出演 講師 定員 料金 申込



栃木図書館 ☎ 22-3542

9時~19時30分/休館・金

おそとでおはなしひろば【読み聞かせ】

時 ①8月13日(土) ②27日(土) 各日10時30分~11時
 内 ①「サンカクさん」ほか ②「14ひきのおつきみ」ほか
 演 おはなしボランティア『りんごの会』
 怪談ナイト

時 ①8月4日(木) ②18日(木) 各日18時30分~19時15分
 定 30人程度
 内 暑い夏の夜に、怖い話の読み聞かせはいかがですか。演 おはなしボランティア『りんごの会』・図書館スタッフ
 申 当日直接来館

子ども映画鑑賞会

時 8月20日(土) ①14時~15時 ②15時30分~16時30分
 対 幼児~一般
 定 20人程度
 内 ふしぎ駄菓子屋 銭天堂(第2巻より)
 申 当日直接来館

午後のドラマ鑑賞会

時 8月22日(月) 14時~15時30分
 対 一般
 定 20人程度
 内 ライジング若冲 天才かく覚醒せり
 申 当日直接来館

大平図書館 ☎ 43-5234

9時~19時30分/休館・月

絵本の読み聞かせ

時 ①8月6日(土) 14時~14時30分 ②12日(金) ③26日(金) 各日10時30分~11時 ④28日(日) 11時~11時20分
 演 ①②③ボランティア『おはなししゃぼんだま』④図書館スタッフ
 対 ①幼児・小学校低学年向け ②③幼児向け

TOCHICO(とちこ) サロン

時 8月9日(火) 10時~12時
 内 幼児と子育てママ同士の交流

としょかんビンゴ

時 7月16日(土)~8月31日(水)
 内 クイズに答えてビンゴを目指そう! うれしいプレゼントもあります。
 対 小学生以下

藤岡図書館 ☎ 62-4889

9時~19時30分/休館・月

おはなし会

時 ①8月6日(土) ②20日(土) 各日14時~14時30分
 内 ①紙芝居「あつひのおぼけさん」ほか ②紙芝居「カブトムシのようちゅうキバくん」ほか
 演 ふじおのおはなし会『コロポックル』

クリームソーダのストラップをつくろう!

時 8月21日(日) 11時~12時
 定 15名程度(付き添いも含む)
 講師 小松君枝氏
 料 1人500円
 申 直接来館または電話

都賀図書館 ☎ 28-0806

9時~19時30分/休館・月

夏の夜の映画会

時 8月14日(日) 17時30分~18時30分
 対 幼児は保護者同伴
 定 15人程度
 内 忍たま乱太郎の宇宙大冒険 with コズミックフロント☆NEXT
 申 当日直接来館

おはなし会

時 8月28日(日) 14時~14時20分
 内 紙芝居「11びきのねことあほうどり」
 演 図書館スタッフ

図書館西方館 ☎ 92-2512

9時~19時30分/休館・月

夏休み特別企画「ゆうやけ」かみしばい

時 8月5日(金)・12日(金)・19日(金)・26日(金) 各日16時~16時30分
 会 8月26日(金)のみ西方公民館1階会議室
 対 幼児~小学生
 内 夏の夕方にぴったりの紙芝居をどうぞ。最終日はスペシャルDAY!
 演 図書館スタッフ

おはなし会

時 8月5日(金) 14時~14時30分
 内 絵本「すいかのたび」ほか
 演 おはなしボランティア『おはなし☆きらら』

図書館岩舟館 ☎ 54-1900

9時~19時30分/休館・月

「読んでミッションにチャレンジ!」

時 7月17日(日)~8月31日(水)
 対 小学生
 内 対象資料を借りると、クイズが付いています。返却時にカウンターにて回答してください。正解すると専用台紙にスタンプを押します。3つ集まるとミッション達成、景品をプレゼント!
 定 30人(先着順)
 申 直接来館または電話

おはなし会

時 ①8月13日(土) ②27日(土) 各日14時~14時30分
 会 ①栃木市図書館岩舟館こどもスペース ②岩舟公民館会議室5
 内 ①絵本「うろおぼえ一家のおかいもの」「あらまっ!」 ②紙芝居「ちゅうちゅうハッケヨイ」「はなさかじいさん」
 演 ①図書館スタッフ ②おはなしボランティア「虹の会」



NEWS スポーツ連携室 ☎ (21)2591

Strawberry Hearts
メンバー募集中!



Utsunomiya Blitzen 宇都宮ブリッツェン

シーズン速報!

宇都宮ブリッツェンは5月、ツアー・オブ・ジャパン2022、ツール・ド・熊野の2つのレースに参戦しました。

ツアー・オブ・ジャパン2022は国内最高峰の自転車レース。4日間で約400kmを走りぬけ、中には富士5



合目まで駆け上るステージもある過酷なレースでしたが、今年加入の宮崎選手が新人賞を獲得。また、増田選手が総合4位に見事入賞しました。

ツール・ド・熊野は3日間にかけて開催され、最終ステージ開始時点で総合8位までがトップとのタイム差10秒以内という大接戦となりました。宇都宮ブリッツェンは増田選手が総合4位に入賞しましたが、3位とのタイム差はわずか1秒と惜しい結果となりました。

各レースの様子はYoutubeでご覧になれますので、自転車レースを見たことがないという方も、ぜひ一度ご覧ください!



第1回わたらせクリテリウム

藤岡渡良瀬運動公園内に今年4月にオープンした渡良瀬サイクリパークで、自転車周回レース『わたらせクリテリウム』が開催されました!

大会は宇都宮ブリッツェン運営会社が主催し、初心者からエキスパートまで、総勢200人を超えるサイクリストたちが集まり、盛況を呈しました。今後も開催が予定されておりますので、レースへの参加や観戦にぜひお越しください。



**早起きは
プライズレスな得がある
初夏限定の贅沢時間**

6月中旬、つがの里ではハスが見頃を迎えています。早朝に開き、昼前には閉じてしまう何とも特徴的な花です。スッと伸びた細い茎の先に咲かす大きな花びらは、根元が白く、先端に向けてだんだんとピンク色が濃くなっていくのですが、その色彩の変化は幻想的で美しくすら覚えます。葉も円い独特な形をしていて、水面を覆いつくす大小さまざま姿も見飽きることはありません。葉は撥水性で朝露や雨粒がつたう姿も一興です。初夏の都賀町にお越しの際はぜひご覧ください。



▼池の遊歩道からもご覧いただけます



▲花に誘われる
ミツバチにはご注意ください

にしかたいちご祭り



6月5日、西方小学校周辺のいちごハウスを会場に栃木市実働組織「にしかたわくわく隊」の主催でにしかたいちご祭りが開催され、大人から小さなお子さんまで約450人が参加しました。今年も、スカイベリーやとちあいかを箱いっぱい摘んで、大満足の日でした。

◀みなさんいちごの摘み取りに夢中です▶



**蔵の街市民ギャラリー企画展示
第1回「うちの猫ちゃんが一番かわいい選手権」**



▲蔵の街市民ギャラリー

6月15日から8月29日(予定)までの間、栃木市蔵の街市民ギャラリー(旧とちぎ蔵の街美術館)にて、「うちの猫ちゃんが一番かわいい選手権」を初開催中。猫好きのみなさんが自由に持ち寄った、選りすぐりの猫ちゃん写真を展示しています。「うちの猫ちゃんが一番かわいい」に決まっているので、展示された方全員が最優秀賞！蔵の街市民ギャラリーは、常時入館料ですので、ぜひ猫ちゃんの写真を持ってお越しください。



▲自慢の猫ちゃん達をご覧ください

**岩舟中学校で
交通安全教室を開催**



▲プロのスタントマンによる事故の再現

6月10日、プロのスタントマンが実際の交通事故を再現する、「スケアードストリート方式」による交通安全教室が岩舟中学校校庭で行われました。

この教室は、昨年度の岩舟地域会議で提案され、今年度実施されました。全校生徒の目の前で自転車同士などの衝突場面を再現。生徒たちはその衝撃と怖さを実感し、交通ルールを守ることの重要性を再認識しました。



▲事故の衝撃と怖さを実感する生徒たち

ラムサール条約登録 10周年記念企画！クリーンメガSUPツアー

6月11日、渡良瀬遊水地にて、スタンドアップパドルボード(SUP)に乗りながら谷中湖のゴミを拾うという、アクティビティを楽しみながら環境問題も同時に学べるイベントを行いました。今回のイベントで使用した「メガSUP」は最大8人乗り！みんなで力を合わせてSUPを漕ぎ、谷中湖の環境を守る活動を行うことができました。



▼ゴミ拾い完了！



▲SUPに乗って出発！

大平地区小学校スポーツ交流会

6月1日、大平運動公園において、大平地域4校の小学6年生が一堂に会し、以前行われていた陸上交歓会から、より仲間と楽しむことを目的にした、スポーツ交流会が行われました。大平中学校区(東小・西小)、大平南中学校区(南小・中央小)ごとに、小学校の枠を超えたチームを編成し、「しっぽ取り」などの団体戦を楽しみました。



同じ大平地域の同級生である6年生が、スポーツを通して交流できる機会が貴重で、思い出に残るものとなったことだろう。来春、中学校での再会、という楽しみも増えました。



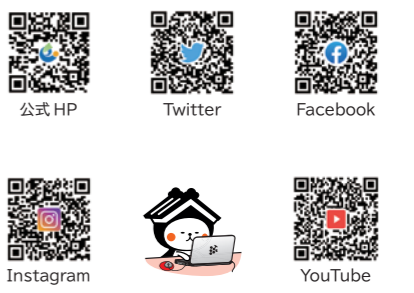
▲息を合わせて！「台風の目」

Editor's Note 編集後記

先日、全国広報広聴研究大会に参加をして、全国の優れた広報紙を目にする機会がありました。読み易さや優れた企画など良い刺激になりました。「学ぶ」の語源は「真似る」と言われています。他の広報紙の良いものは、取り入れて、より良い広報紙にしていき、いずれは他市町から参考にされるような広報紙にしていきたいです(塚)

夏になり、急な大雨に見舞われることが増えてきました。今月の特集でもお伝えしていますが、水害などの災害においては、当日の避難行動もさることながら、日ごろからの備えが重要です。持ち出し品や備蓄品の準備をしているご家庭は多いかと思いますが、防災アプリのインストールしておくことなど、情報収集手段の確認をお忘れなく(北)

市の最新情報はWebで！



次号 広報とちぎ 9月号は **8月19日(金) 発行** 各自治会への配布のほか、市内の公共施設、コンビニエンスストアなどの協力店舗に設置しています。市ホームページや広報紙配信サービスもご利用いただけます。

女性に大人気! 55限定区画
『佐野唐沢の里』樹木葬墓地
自然派志向
ぜひ一度ご覧になって下さい。見学は自由に出来ます。
所在地 昌福寺 佐野市犬伏上町2226 ☎0120-008-952 株式会社 千代田

女性目線の家造り
高気密高断熱住宅
家は性能
株式会社 エレフオン
〒328-0075 栃木市箱森町2-47 tel.0282-25-2975
平日 9:00~18:00 土・日・祝 10:00~18:00
(定休日/水曜・第2日曜・第4木曜)



ハートランド(渡良瀬遊水地) 私が案内します Vol.35

三県境でガイド

おおつか 大塚 和雄 さん
にのみや 二ノ宮 和良 さん

「3歩で3県」の由来を伝えおもてなし

「この小さな水路が、元の渡良瀬川の跡です。川幅は約30m、蒸気船も通いました」——。3歩で3県が巡って人気の「平地の三県境」。5月半ば、観光客に地図や写真で由来を説明する(写真右下)と、「へえ〜っ」と声が上がります。写真を撮ったり(同左下)、ベンチで憩ったり。「おもてなし」にやりがいを感じます。

私、大塚和雄(同上の中央)は、「板倉町観光サポータークラブ」の代表です。栃木市が養成する「渡良瀬遊水地ガイドクラブ」で活動しつつ、独自の活動も行おうと3年前に結成しました。現在14人。三県境は、最初から活動拠点の一つです。首都圏などから多い日は約500人が訪れます。しかし、案内者は現時点では『空白地帯』。春秋の連休に約5日間ずつガイドを始めました。

歴史を学び、資料を収集。そして、説明では地元民としての日常体験が生きます。会員の多くは地元に住みつつ買い物、病院などは茨城県古河市や埼玉県加須市などで行き来し、日々「暮らしが三(四)県境」なのです。

私、二ノ宮和良(同前列右)は、副代表です。今春、観光の足を延ばし、広げてもらう試みをしました。三県境



で『引換券』を配って、仲間のガイドがいる雷電神社に持って行くと「特製缶バッジ」を差し上げたのです。約100人が応募。ここを『南の玄関口』に、遊水地一帯に観光周遊ルートを広げたいですね。予約でも案内し、同町産業振興課商工観光係(☎0276-82-1111)へ。



家づくりが“もっと”
愛おしいものになる。

For 愛する家族

誰のために
つくるのか?

MARUWA
J Y U T A K U

丸和住宅

丸和住宅のくわしい情報は

丸和住宅

お電話でのお問い合わせは マルワ ヨイイエ

☎0120-08-4118

受付時間: 9:00~18:00 定休日: 毎週火曜日・水曜日
住所 〒328-0043 栃木県栃木市境町23-26