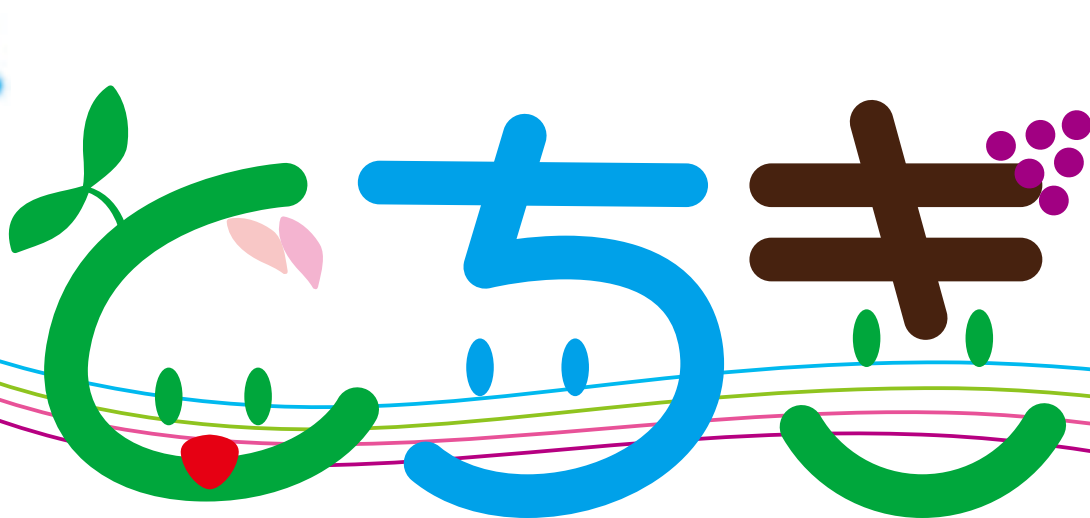


広報

2016 **3**
NO.71発行／栃木市
〒328-8686 栃木県栃木市万町9-25
編集／総合政策部秘書広報課
☎0282-21-2316<http://www.city.tochigi.lg.jp>

今月の1枚

懐かしい友との再会。こぼれる笑顔でハイ、チーズ。

(都賀文化会館にて 1月10日撮影)



前途洋々たる人生へ、チャンスを掴め! 平成28年栃木市成人式



▲鈴木市長にこれからの活躍を誓いました(都賀会場)

今年度二十歳を迎えた皆さんの新たな門出を祝福する平成28年成人式が、市内の六ヶ所の会場(栃木文化会館、大平文化会館、藤岡文化会館、都賀文化会館、西方総合文化体育館、岩舟文化会館)で開催されました。

1月10日(日)、穏やかな冬の晴れ間のもと、艶やかな振り袖や、初々しいスーツ、袴などに身を包んだ1,300人あまりもの新成人が式に出席し、旧友との再会を喜びました。会場の受付や式典の進行は、各地域の新成人の代表による実行委員が中心となって行いました。

主催者の市長からは、「新成人の皆さん、おめでとうございます。みなさんには、なりたいこと、やりたいことが色々とあると思います。そのことをいつまでもしっかりと胸に秘めて、チャンスがめぐってきたときは、ぜひ掴んでください。みなさんに前途洋々たる人生が広がることを心から期待しております。」と、祝福の言葉がありました。

また、各会場での新成人の代表による「誓いのことば」では、これまでの20年間の振り返りながら、家族やお世話になった皆さんへの感謝を述べるとともに、成人を迎えた自覚とこれからの人生を前向きに進んでいくことを誓いました。

目次

特集 平成28年成人式 2

インフォメーション

- (今月の注目情報) ... 3
- (各課からのお知らせ) ... 7
- (募集) ... 9
- (催し) ... 9
- (講座) ... 9
- (スポーツ) ... 10

みんなの伝言板

- 「とちぎ蔵の街周辺地区」のまちづくりを紹介します ... 11
- 文化芸術のお知らせ ... 12
- 子育て広場 ... 13
- 健康情報コーナー ... 14
- 特別企画／わが家の天使／お知らせ ... 15
- まちかどニュース ... 16

栃木市マスコット
キャラクター とち介

栃木市の人口

人口	163,536人	(13)
男	81,144人	(33)
女	82,392人	(-20)
世帯数	63,148世帯	(74)

※外国人登録を含む
H27年12月末現在()内は前月比

市章



栃木市の「と」の文字をモチーフとして、緑色の4本のラインは自然、歴史、地域、人を表し、青色はそれぞれの流れが一つとなった大河の流れを、その先にあるオレンジ色の円は輝かしい未来と人々の情熱を表しています。



藤岡会場



西方会場



実行委員長あいさつ (栃木会場)



都賀会場



岩舟会場



栃木会場



大平会場



大平会場



藤岡会場



栃木会場



西方会場



都賀会場



岩舟会場

特集 平成28年成人式

各会場であふれた新成人の笑顔

1月10日、市内でおこなわれた成人式の各会場では、新成人の皆さんの若さと笑顔があふれていました。市マスコットキャラクターの「とち介」も、各会場をまわって、新成人の皆さんをお祝いしました。

いい家造りのヒントが満載!! 実際にお住まいの約160世帯の中からイメージに合ったお宅をご覧くださいます

完全
予約制

お宅拝見システム

家具や照明などが、お部屋の雰囲気を引き立て、上質な空間に暮らしの豊かさをプラスした、生活感のあるリアルな住まいを体感できます。住まいづくりの相談から入居後の住み心地まで、良かった点や悪かった事など、直接お施主様にご質問できますので、より現実的な住まいづくりの参考にして頂けると幸いです。



新築・リフォームの
工事中の現場も
随時ご覧になれます



日本一きれいな現場づくりを
目指しています

大工3代、いい家づくり。

木の花ホーム

お宅拝見・建築現場見学の
ご予約は右記フリーダイヤルへ

フリーダイヤル



0120-895087

〒322-0606

栃木市西方町本城62-3

今月の注目情報

本 本庁

〒328-8686
万町9-25
☎21-2316
FAX21-2673

大 大平総合支所

〒329-4492
大平町富田558
☎43-9205
FAX43-8818

藤 藤岡総合支所

〒323-1192
藤岡町藤岡1022-5
☎62-0900
FAX62-4625

都 都賀総合支所

〒328-0192
都賀町家中5982-1
☎29-1100
FAX28-0169

西 西方総合支所

〒322-0692
西方町本城1
☎92-0300
FAX92-2611

岩 岩舟総合支所

〒329-4392
岩舟町静 5133-1
☎55-7751(代)
FAX55-4910休日にお困りの時は
本庁直電☎(22)3535

とち介のスタンプラリー2016

とち介のスタンプを集めながら、早春の
栃木路を散策する「とち介のスタンプラ
リー」。昨年参加された方も初めての方も
ぜひ春の栃木をお楽しみください。◆実施期間 3月31日(木)までの毎日
※各施設の定休日を除く
スタンプ設置時間 各施設の開館時間
応募締切 4月1日(金)当日消印有効

◆参加方法

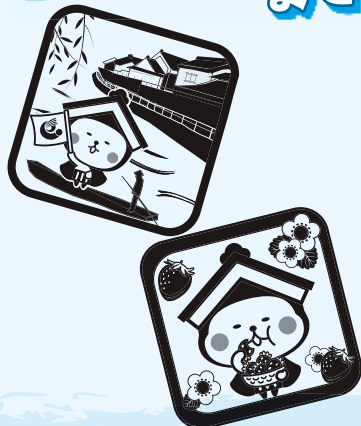
(1)スタンプの台紙(※応募用紙)を入手
します。台紙は市ホームページからダウ
ンロードして印刷するか、スタンプ設置の
各施設または本 秘書広報課窓口で入手し
てください。(2)市内10カ所のスタンプポイントを巡
り、1つずつスタンプを集めます。巡る順
番は自由。スタートやゴールもありません。
(3)希望するコースに必要な数のスタン
プが集まったら、応募用紙を切りとり希望
のコース等の必要事項を記入のうえ、各施
設に提出するか、52円切手を貼り本 秘書
広報課までお送りください。抽選でとち
介からのプレゼントを差し上げます。

◆スタンプポイント(10ヶ所)

コエド市場、とちぎ蔵の街観光館、栃木
駅観光案内所、とちぎ山車会館、油伝味
噌、プラッツおひら、道の駅みかも、つが
の里、道の駅にしかた、いわふねフルー
ツパーク※スタンプポイントによっては、スタンプ
用紙を提示すると入館料の割引等のサー
ビスがあります。※各施設でのスタンプの置いてある場所
は、施設の方におたずねください。

※各施設により開館・閉館時間、定休日等

3月31日(木)まで

が異なります。詳しくは応募用紙をご覧
ください。なお、予告なく変更になる場合
があります。

◆応募コース

特賞・コンプリートコース
(スタンプ全10個)A賞・とち介ピンバッチコース
(スタンプ6個以上)B賞・とち介特製缶バッチコース
(スタンプ3個以上)※特賞に応募した方全員に、もれなく特製
の認定証を差し上げます。

※応募は1人1コースのみ有効です。

※期間終了後、厳正なる抽選を行い当選者
を決定します。当選者の発表は発送をもつ
て代えます。

◆問合先 本 秘書広報課 ☎(21)2316

4月9日(土)とち介のお誕生会開催!!
詳細は次号でお知らせ!

渡良瀬遊水地ヨシ焼き

渡良瀬遊水地は治水、利水、環境保
全の役割を担っている施設です。遊水
地の大部分を占めているヨシ原のヨシ
焼きは、ヨシに寄生する害虫の駆除、
野火による周辺家屋への類焼防止、貴
重な湿地環境の保全などを目的として
毎年実施されており、今年も次の日程
で行われます。風向きや上昇気流により、灰や煙が
広範囲に飛散し、洗濯物への付着、庭
や屋根に降灰することがありますので、
ご注意ください。ご理解・ご協力をお
願います。ヨシ焼きの実施状況は、渡良瀬遊
水地ホームページ(<http://watarase.go.jp>)や、電話による自動音声案内(☎
(62)0915)で確認できます。◆日時 3月19日(土)8時30分～17時
予定(荒天時、20日(日)または26日(土)
に延期)

◆場所 渡良瀬遊水地全域

※前日17時から当日は、ゴルフ場等を
除く渡良瀬遊水地全域が、関係者以外
立ち入り禁止になります。

◆問合先

藤 都市建設課

☎(62)0908

都市計画税の税率変更 新たに岩舟地区も課税

これまでにも広報とちぎ紙面などでお知らせしてきたとおり、市では、これ
まで地域によって異なっていた都市計画税の税率を、段階的に統一していま
す。平成28年度は栃木・大平・藤岡・都賀地域の税率が0.15%になるほか、新たに
岩舟地域における課税が始まります(0.1%)。ご理解とご協力をお願いします。

◆都市計画税の算出方法と税率

課税標準額＝固定資産税の価格(住宅用地等には一部特例があり)

課税標準額×税率＝都市計画税の税額(固定資産税と併せて納税)

地域別税率表

(単位:%)

地域	栃木	大平	藤岡	都賀	岩舟	西方
課税対象区域	市街化区域					該当なし
税率	H26	0.3	0.2	—	—	—
	H27		0.1		—	—
	H28		0.15		0.1	—
	H29		0.2		0.15	—
	H30～		0.2			—

◆問合先

3月31日まで

本 資産税課☎(21)2276 大 税務課☎(43)9208 藤 税務課☎(62)0902

都 税務課☎(29)1101 西 地域まちづくり課☎(92)0305 岩 税務課☎(55)7758

4月1日から

本 資産税課☎(21)2271～2276

とちぎ江戸料理
発表試食会「小江戸」と呼ばれ、江戸の風情を多く残す本市
の新たな名物として、江戸時代に親まれた料理
を、市内の飲食店などで味わうことのできる「と
ちぎ江戸料理」。今年度、市と市内の各飲食店等
で創意工夫をして開発をした新料理が、いよいよ
この4月から各店で順次提供される予定です。そんな江戸の魅力溢れる料理の数々を、ひと足
先に味わってみませんか?「とちぎ江戸料理発表
試食会」では、参加する各店が、自慢のとちぎ江戸
料理のPRと試食会を行います。試食会にはどなた
でも参加できますので、ぜひ栃木の古くて新し
い味覚をお楽しみください。※試食には限りがあります。なくなり次第終了
となりますのでご了承ください。

◆日時 3月16日(水)15時～16時30分

◆場所 市役所本庁舎1階 共用通路スペース

◆問合先 本 商工観光課 ☎(21)2374



とちぎ江戸料理イメージ

がたづけ屋☆栃木 です!

あなたのお家は、深呼吸してますか?

☆家屋の一般廃棄
(テーブル、家具、衣服、家電など)の処理

栃木市指定第19号 一般廃棄物処理業

(株)Cri-Kai 栃木市宮町55-1

TEL 0282-30-1632 FAX 0282-31-2870

E-mail cri-kai@cc9.ne.jp ※一時預かりも致します。



ご 注 意 下 さ い !!

冬の寒～い浴室には危険が潜んでいます
ガスの浴室暖房でヒートショック対策を!!

私たちにお気軽にご相談下さい!

栃木ガス株式会社

栃木市城内町2-2-23 TEL 0282-22-2939

経営・会計・税務・国際税務のパートナー
[資産継承・相続準備]のご相談を承っております

(関東信越税理士会所属)

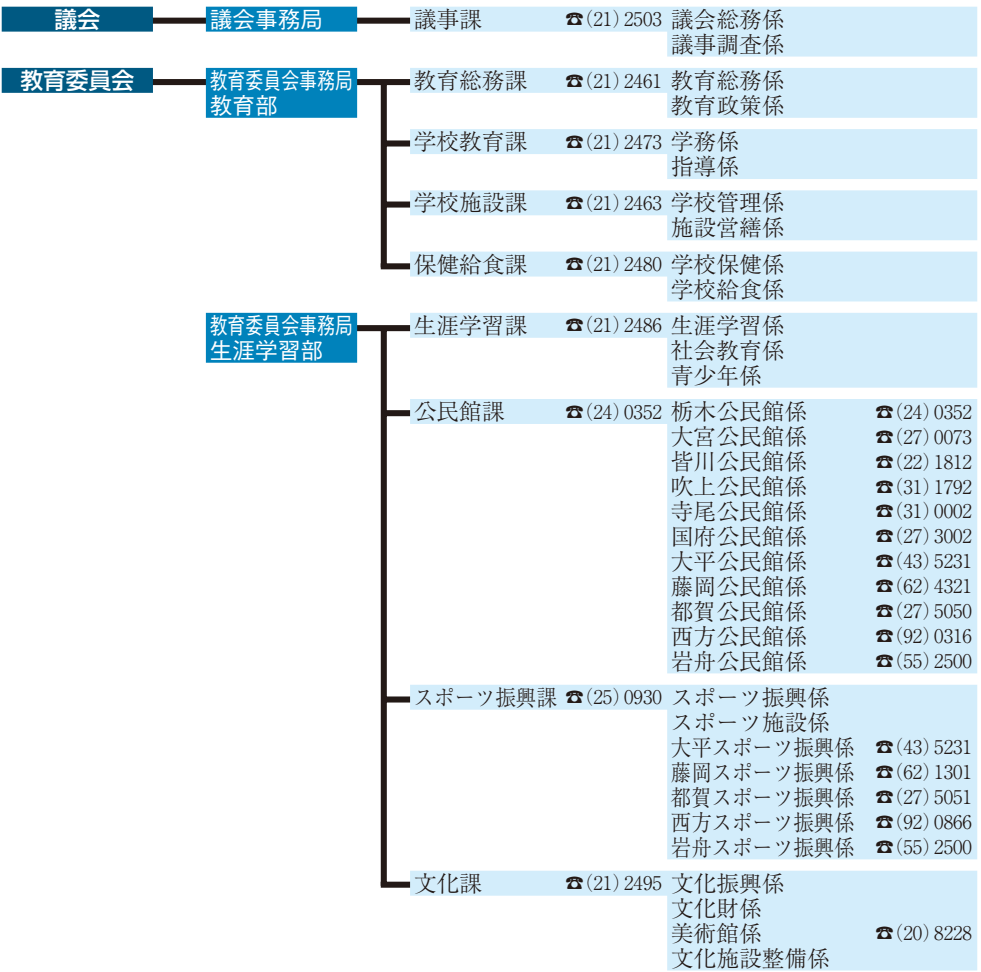
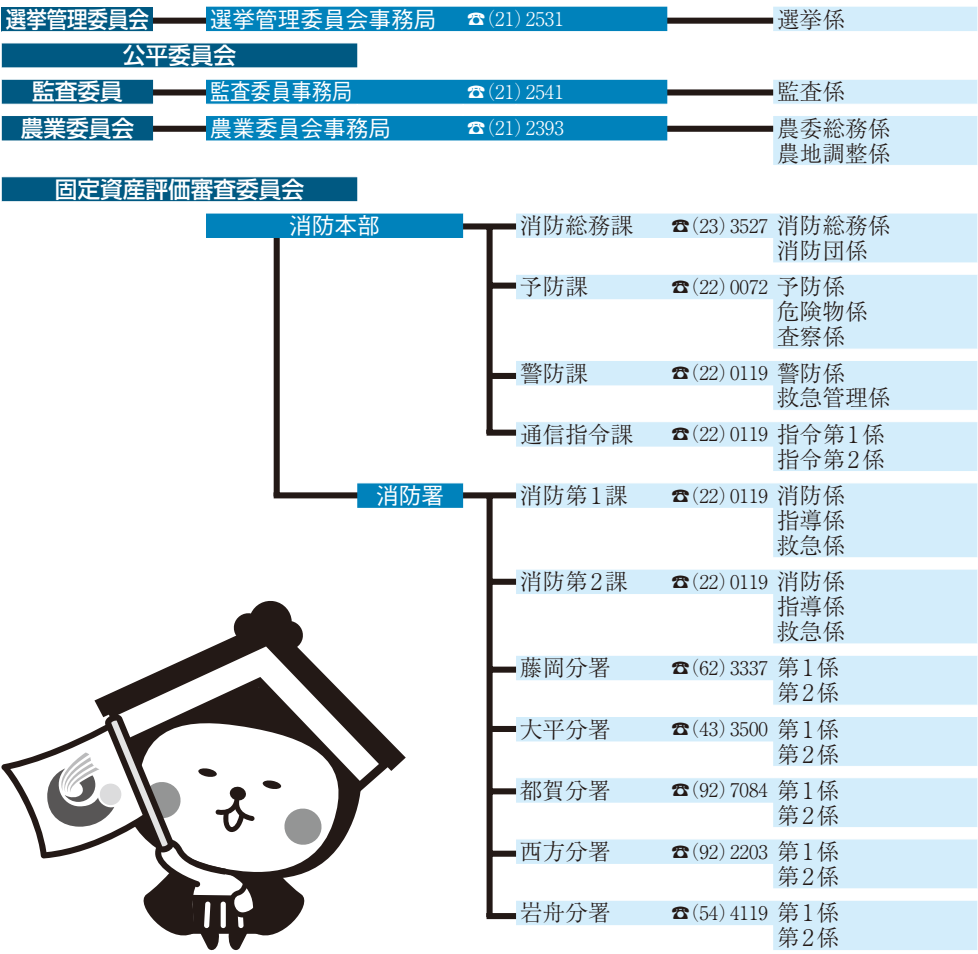
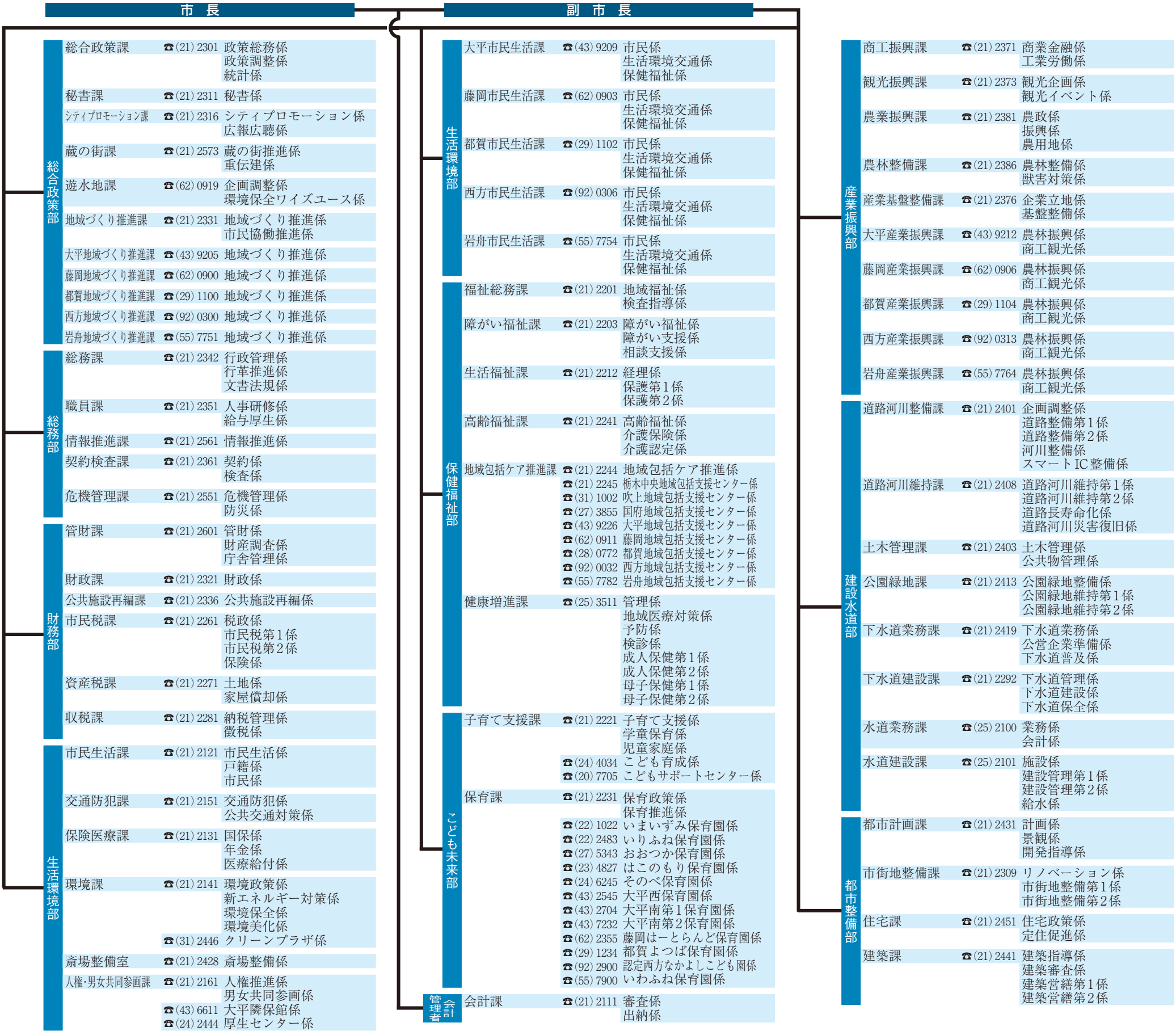
板倉公認会計士事務所

公認会計士・税理士 板倉 聡

税理士 板倉 安秀 パートナー 日向野 司 パートナー 板倉 克己
行政書士 松嶋 央行 公認会計士 大島 康 税理士 三輪 誠
パートナー 松嶋 央行 税理士 大島 康 司法書士 三輪 誠

〒328-0125 栃木市吹上町689-2 TEL0282(31)3682・FAX0282(31)3683 E-mail:anshu@cc9.ne.jp

平成28年4月1日からの栃木市行政組織機構図



Happy子育て
43 「プラス思考」の心の持ち方

「私は、戦争中に3度、空襲に遭ったの。家を焼かれるたびに引越してね。でもね。私だけじゃないから。あの頃の人は、みんなそうなの：」「どんな状況にあっても心の持ち方次第で生き抜けるものよ。」と、とあるおばあちゃんが、明るく自信をもって語っていました。また、夜、寝る前に親子で「明日できる楽しいことは何だろうね?」「今日、まわりの人へ何か親切にしてあげたことあった?」と、話をしながら眠りにつくと、とても幸せな気分になれたそうです。食べ物も手に入り難く大変な苦労の中での子育てだったと思いますが、子育ては楽しかったと語っていました。物ではない「心の持ち方」ということなのでしょう。

お子さんとかかわりの中で、ほんの小さなことでよいから「プラス思考」の心の持ち方を習慣づけていくことは、たくましく生き抜く人間に育てていく第一歩だと思います。プラス思考に導く小さなひと工夫と声かけ、まずは、朝のひと言とおやすみ前の親子の会話からスタートしてみましょう。

本 生涯学習課 ☎(21)2490

くらしの窓

インターネット通販の落とし穴

「商品が届かない」「違うものが届いた」「返品が出来ない」といったインターネット通販のトラブル。相談にきた方の多くが、お金を支払ってしまった後でサイトの不備に気が付くようです。「メール以外の連絡先が無い」「住所がデタラメ」「振込先の口座名義が個人名」「返品は条件付きだった」「よく見たら海外のサイトだった」など。これらのことを知っていれば購入しなかったと後悔しています。

商品名やブランド名で検索して出てきたサイトで、「安いから」「他では売ってないから」とすぐに注文し前払いするのはとても危険です。トラブルになった場合は業者が応じない限り金銭的な救済がされないばかりか、業者と連絡がとれなくなる可能性があります。最近是有名サイトを模倣した偽サイトも多く出回っていますので、気をつけましょう。

◆インターネット通販における注意要点

- ・利用規約や、特定商取引法で定められた販売業者の住所や電話番号の表記があるか確認
- ・個人情報を入力の際には、アドレスが「http://」ではなく「https://」であるか(鍵のマーク付か)確認
- ・事業者の所在地や連絡先は確かなものか。利用者の評価は?
- ・一般的に販売されている金額より大幅に安い場合は、模倣品の可能性も
- ・配送方法や発送日、発送元(海外の場合もある)を確認
- ・支払い方法が複数あるか、銀行振り込みの場合は口座名義に注意
- ・返品条件や利用規約を確認(返品不可等の記載がない場合は8日以内なら送料負担で返品可)

◆問合先
消費生活センター
(入舟庁舎 ☎(23)8899)

延長窓口を利用ください

市では、市民の皆さんが利用しやすい窓口を目指して、利用の多い窓口サービスの開設時間を延長しています。

◆開設日時・場所(4月以降)

開設場所	開設日	開設時間
本庁舎	月曜日から金曜日	17時15分～19時
大平総合支所	金曜日	
藤岡総合支所		
都賀総合支所	第2・第4金曜日	
西方総合支所	金曜日(予約制)	
岩舟総合支所	金曜日	

★4月から西方総合支所の開設日が、月曜日から金曜日に変更になります。

◆取扱業務と4月以降の担当課

担当課(延長窓口開設課)	本市民税課・本資産税課	本市民生活課	本保険医療課	大藤都岩の各市民生活課	西市民生活課
	取扱業務				
・市税等の納付受付 ・納税証明書(個人用・車検用)の交付 ・所得証明書・課税証明書・非課税証明書・住民税決定証明書の交付 ・土地評価証明書・家屋評価証明書の交付	○	—	—	○	○
・住民票の写し、戸籍等抄本等の交付 ・印鑑登録証明書の交付 ・通知カード・個人番号カードの交付	—	○	—	○	○
・印鑑登録申請 ・住民異動届、戸籍届の受付 ・斎場、霊きゅう車使用許可証の交付 ・自動車臨時運行許可の申請の受付	—	○	—	○	—
・旅券の交付	—	○	—	—	—
・国民健康保険資格の取得、喪失 ・高額療養費支給申請の受付 ・国民年金保険料免除、学生納付特例申請の受付 ・医療費助成申請の受付 ・後期高齢者医療関係届出の受付	—	—	○	○	—

★通常業務とは異なり、取扱っていない業務がありますのでご注意ください。各種取扱業務や手続きは、各担当課に問い合わせください。

◆問合先(4月以降)

本 市民税課 ☎(21)2261	本 資産税課 ☎(21)2271
本 収税課 ☎(21)2281	本 市民生活課 ☎(21)2126
本 保険医療課 ☎(21)2131	大 市民生活課 ☎(43)9209
藤 市民生活課 ☎(62)0903	都 市民生活課 ☎(29)1102
西 市民生活課 ☎(92)0306	岩 市民生活課 ☎(55)7754

相談業務の案内

相談は気軽にどうぞ 相談は無料で、秘密は厳守します。
住所が市内の方であれば、どこの窓口でも相談できます。

本 = 本庁 都 = 都賀総合支所
大 = 大平総合支所 西 = 西方総合支所
藤 = 藤岡総合支所 岩 = 岩舟総合支所

相 談	日 時	場 所／問合先
○弁護士相談 (事前に要予約)	3月11日(金)25日(金) 10:00～12:00	本庁舎／本 市民生活課 ☎(21)2122
	3月17日(木) 10:00～12:00	大平隣保館／本 人権・男女共同参画課 ☎(43)6611 020 0120-46-7830
	3月9日(水) 10:00～12:00	西方総合支所／西 生活環境課 ☎(92)0308
○総合相談(行政・人権・家庭児童・青少年)	3月11日(金)25日(金) 10:00～12:00	本庁舎／本 市民生活課 ☎(21)2122
○宅地建物相談(土地・建物の売買や賃貸借、所有と管理に関する相談)	3月11日(金) 10:00～12:00	
○合同相談 (行政・人権・心配・困りごと)	3月8日(火) 9:30～11:30	ふるさとふれあい館／大 生活環境課 ☎(43)9211
	3月22日(火) 9:30～11:30	老人憩いの家／都 生活環境課 ☎(29)1102
	3月18日(金) 13:00～15:00	西方保健センター／西 生活環境課 ☎(92)0308
	3月8日(火) 13:30～15:30	遊楽々館／岩 生活環境課 ☎(55)7763
○市民相談(日常生活の問題など)	月～金曜日 9:00～17:00	本庁舎市民相談室／本 市民生活課 ☎(21)2122
○消費生活相談	月～金曜日 9:00～16:00	入舟庁舎／消費生活センター ☎(23)8899
○年金相談	3月8日(火) 10:00～12:00	大平隣保館／本 人権・男女共同参画課 ☎(43)6611 020 0120-46-7830
○外国人相談	3月19日(土) 20:00～22:00	大平隣保館／本 人権・男女共同参画課 ☎(43)6611 020 0120-46-7830
○行政相談	3月8日(火) 10:00～12:00	藤岡公民館／藤 生活環境課 ☎(62)0903
○人権相談	月～金曜日 8:30～17:15	大平隣保館 ☎(43)6611 020 0120-46-7830 厚生センター ☎(24)2444 本 人権・男女共同参画課 ☎(21)2161
○いじめ相談電話 土・日・祝日・時間外は留守番電話・FAX	月～金曜日 9:00～17:00	本庁舎／本 青少年育成センター ☎(24)0667 FAX (21)2690
○青少年相談 (非行問題・不登校など)	月～金曜日 9:00～17:00	本庁舎／本 青少年育成センター ☎(23)6566 FAX (21)2690
○家庭児童相談 (0～17歳の子どもとその家族)	月～金曜日 9:00～16:00	本庁舎／本 家庭児童相談室(こども課内) ☎(21)2227
○ドメスティック・バイオレンス相談 (配偶者等からの暴力)	月～金曜日 9:00～16:00	本庁舎／本 こども課 ☎(21)2229
○就労支援相談(事前に要予約) (35歳以下の就労相談)	毎週月曜日(祝日を除く) 13:00～21:00 第1・3土曜日 17:00～21:00	栃木勤労青少年ホーム／ 栃木勤労青少年ホーム ☎(22)3113

◆◆市役所本庁舎で日曜日の窓口を開設◆◆

進学や転勤等により住民票等の異動の多い時期の日曜日に、窓口を開設します。

◆開設日時・開設場所

開設日		開設時間	開設場所
3月	13日、20日、27日	8時30分～17時	本庁舎2階
4月	3日、10日、17日		

◆開設窓口 市民生活窓口、保険医療窓口、税務窓口

★通常業務とは異なり、取扱っていない業務がありますのでご注意ください。各種取扱業務及び手続きは、各担当課に問い合わせください。

取扱業務	担当課
・住民票の写し、戸籍等抄本等の交付 ・印鑑登録申請、証明書の交付 ・住民異動届、戸籍届の受付 ・斎場、霊きゅう車使用許可証の交付 ・自動車臨時運行許可の申請の受付 ・通知カードの交付 ・個人番号カードの交付(3/20、4/17は後日郵送での交付となります)	本 市民生活課 ☎(21) 2126
・国民健康保険資格の取得、喪失 ・高額療養費支給申請の受付 ・国民年金保険料免除、学生納付特例申請の受付 ・医療費助成申請の受付 ・後期高齢者医療関係届出の受付	本 保険医療課 ☎(21) 2131
・市税等の納付受付 ・納税証明書(個人用・車検用)の交付 ・所得証明書・課税証明書・非課税証明書・住民税決定証明書の交付 ・土地評価証明書・家屋評価証明書の交付	本 市民税課 ☎(21) 2261 本 資産税課 ☎(21) 2271 本 収税課 ☎(21) 2281

各課からのお知らせ

各総合支所での
バスポート申請交付の
窓口終了のお知らせ

各総合支所でのバスポート申請交付の窓口を、3月31日で終了します。4月1日以降は、**本** 市民生活課にて手続きをお願いします。ご理解・協力をお願いします。

◆問合先

本 市民生活課 ☎(21) 2127

マイナンバー制度に伴う
印鑑登録証の変更のお知らせ

マイナンバー制度の開始により、「個人番号カード」を取得した場合は、個人番号

カードが「印鑑登録証」を兼ねることになりました。個人番号カードを新規に申請した場合、現在使用している印鑑登録証は、個人番号カード交付の際に回収しますの

で、ご協力をお願いします。また、個人番号カードをお持ちの方が新規に印鑑登録をする際は、個人番号カードを忘れずにお持ちください。

◆問合先

本 市民生活課 ☎(21) 2126

届出はお早めに
軽自動車などの変更

軽自動車税は、4月1日現在の名義人が課税の対象となります。盗難・譲渡などにより軽自動車などがお手元になくても、届出を行わないと課税されてしまいます。廃車・住所変更・名義変更は3月中に届出をしてください。

また、乗用装置のあるトラクター、コンバイン等農耕車や、フォークリフト、ショベルローダなどの小型特殊自動車は、軽自動車税の課税対象です。これらの車両をお持ちでまだ届出をしていない方や、新たに取得された方は、速やかに軽自動車税の申告をして標識(ナンバープレート)の交付を受けてください。

※平成28年度より軽自動車税の税率が変わります。詳しくはホームページや広報とちぎ2月号5頁をご覧ください。

◆届出・申告先

○125cc以下のオートバイや農耕車

本 市民税課 ☎(21) 2261

○126cc以上のオートバイ

栃木運輸支局 佐野事務所

☎050・5540・2020

○軽四輪車

軽自動車検査協会 佐野支所

☎050・3816・3108

子どもの定期予防接種

予防接種法に基づく定期接種のうち次の予防接種は、対象となる期間が年度内と定められており、全額公費負担(無料)で受けられるのは3月31日までとなります。まだ接種がお済みでない場合は早めに接種しましょう。

◆対象者

◎麻しん風しん混合(MR)2期

平成21年4月2日～平成22年4月1日生まれのお子さん(年長児)

◎二種混合(ジフテリア破傷風)

平成15年4月2日～平成16年4月1日生まれのお子さん(小学校6年生)

◆受け方

・接種場所 市内協力医療機関※要予約

・料金 無料(3月31日まで)※4月以降は有料

・持ち物 母子健康手帳、予防票(必要事項記載)

☆市外医療機関で接種する場合や予防票を紛失した場合は、問合先まで。

◆問合先

本 健康増進課 ☎(25) 3511

大 健康福祉課 ☎(45) 1788

藤 健康福祉課 ☎(62) 0904

都 健康福祉課 ☎(29) 1103

西 健康福祉課 ☎(92) 0311

岩 健康福祉課 ☎(55) 7781

◆利用ください

税や保険料などの納付に
便利で確実な口座振替

市役所、各総合支所、各支所・出張所、取扱金融機関

※ゆうちょ銀行をご利用の方は、最寄りの郵便局へ直接申し込み。

◆用意するもの

取引金融

機関の通帳、通帳届出印

◆利用できる金融機関

市内の店舗のある金融機関の全ての本支店、ゆうちょ銀行、三井住友銀行本支店
※申込日の翌月末以降の納期から振替を始めます。
※引き落とし日より前に残金の確認をお願いします。
※国民健康保険税を口座振替利用の方でも、後期高齢者医療保険に切り替えとなった場合には、改めて申込が必要となりますのでご注意ください。

◆問合先

本 収税課 ☎(21) 2281

**福祉タクシー利用
助成券の交付**

◆日時 3月30日(水)～

◆対象 市内在住で、次のいずれかに該当する方(施設入所者は対象になりません)

①身体障害者手帳(1・2級)、療育手帳(A1・A2)または精神障害者保健福祉手帳(1級)をお持ちの方

②80歳以上の方で、月1回以上通院し、タクシーの利用を必要とする方

③65歳以上80歳未満の方で、月4回以上通院し、タクシーの利用を必要とする方

◆利用券 1枚あたり500円助成で、1回の乗車につき2枚まで使用できます。

年24枚交付(10月以降の申請の場合は12枚)となります。

◆申請に必要なもの

・重度障がい者の方：手帳、印鑑

・高齢者の方：通院を証明する書類(前月分の領収書等で、80歳以上の方は1枚、65歳以上80歳未満の方は4枚必要)、保険証、印鑑

◆申請受付 3月30日(水)から左記申請・問合先にて受付を行うほか、次のとおり出張受付を行います。

4月18日(月) 9時～11時30分 大宮公民館(大宮町)

19日(火) 9時～11時 皆川公民館(皆川城内町)

20日(水) 9時～11時30分 吹上公民館(吹上町)

21日(木) 9時～11時30分 国府公民館(惣社町)

22日(金) 9時～11時 寺尾公民館(梅沢町)

◆申請・問合先 3月31日まで

本 社会福祉課 ☎(21) 2203

大 健康福祉課 ☎(43) 9202

藤 健康福祉課 ☎(62) 0904

都 健康福祉課 ☎(29) 1103

西 健康福祉課 ☎(92) 0309

岩 健康福祉課 ☎(55) 7759

4月1日から

本 障がい福祉課 ☎(21) 2203

大 市民生活課 ☎(43) 9202

藤 市民生活課 ☎(62) 0904

都 市民生活課 ☎(29) 1103

西 市民生活課 ☎(92) 0309

岩 市民生活課 ☎(55) 7759

もう取り付けましたか？
住宅用火災警報器

火災による死者の9割以上は住宅火災によるものです。住宅用火災警報器を設置していない住宅は、死者の発生件数は1.8倍高くなり、焼損床面積や損害額も約3倍になります。火災から大切な家族の命を守るため、自分自身の命を守るため、住宅用火災警報器を取り付けましょう。

◆問合先 市消防本部予防課

☎(22) 0119 (代)

地域医療ってなあに!?



とちぎメディカルセンターが
オープン

「一般財団法人とちぎメディカルセンター」が整備を進め、市が支援をしてきた新病院や新施設が、4月にいよいよオープンします。これまでご支援、ご協力をいただきありがとうございます。今後、とちぎメディカルセンターは、施設ごとに、急性期・回復期・慢性期・保健福祉の各機能を分担し、地域完結型の医療・介護福祉事業を提供していきます。

「一般財団法人とちぎメディカルセンター」が整備を進め、市が支援をしてきた新病院や新施設が、4月にいよいよオープンします。これまでご支援、ご協力をいただきありがとうございます。今後、とちぎメディカルセンターは、施設ごとに、急性期・回復期・慢性期・保健福祉の各機能を分担し、地域完結型の医療・介護福祉事業を提供していきます。

・開院日：4月30日(土)
(※一般外来診療は5月9日(月)から)
・とちぎメディカルセンター
大町39-5
◎回復期・慢性期医療センター
病床数：250床
・診療科(12科)：内科、循環器内科、腎臓内科、老年内科、整形外科、脳神経外科、形成外科、精神科、小児科、皮膚科、泌尿器科、婦人科、リハビリテーション科、放射線科、救急科、麻酔科

・開院日：4月1日(金)
・とちぎメディカルセンター
大町39-5
◎回復期・慢性期医療センター
病床数：250床
・診療科(12科)：内科、循環器内科、腎臓内科、老年内科、整形外科、脳神経外科、形成外科、精神科、小児科、皮膚科、泌尿器科、婦人科、リハビリテーション科、放射線科、救急科、麻酔科

・開院日：4月1日(金)
・とちぎメディカルセンター
大町39-5
◎回復期・慢性期医療センター
病床数：250床
・診療科(12科)：内科、循環器内科、腎臓内科、老年内科、整形外科、脳神経外科、形成外科、精神科、小児科、皮膚科、泌尿器科、婦人科、リハビリテーション科、放射線科、救急科、麻酔科

・開院日：4月1日(金)
・とちぎメディカルセンター
大町39-5
◎回復期・慢性期医療センター
病床数：250床
・診療科(12科)：内科、循環器内科、腎臓内科、老年内科、整形外科、脳神経外科、形成外科、精神科、小児科、皮膚科、泌尿器科、婦人科、リハビリテーション科、放射線科、救急科、麻酔科

・開院日：4月1日(金)
・とちぎメディカルセンター
大町39-5
◎回復期・慢性期医療センター
病床数：250床
・診療科(12科)：内科、循環器内科、腎臓内科、老年内科、整形外科、脳神経外科、形成外科、精神科、小児科、皮膚科、泌尿器科、婦人科、リハビリテーション科、放射線科、救急科、麻酔科

・開院日：4月1日(金)
・とちぎメディカルセンター
大町39-5
◎回復期・慢性期医療センター
病床数：250床
・診療科(12科)：内科、循環器内科、腎臓内科、老年内科、整形外科、脳神経外科、形成外科、精神科、小児科、皮膚科、泌尿器科、婦人科、リハビリテーション科、放射線科、救急科、麻酔科

【とちぎメディカルセンター
しもつが】

大平町川連 420-1

◎急性期・地域包括ケア・

二次救急医療センター



とちぎメディカルセンターしもつが



とちぎメディカルセンターとちぎ



総合保健医療支援センター

家庭用生ごみ
処理機設置の補助

市では、生ごみの減量化を進めるため、生ごみをたい肥化するコンポストや電気式生ごみ処理機を購入する方へ補助金を交付しています。

◆補助内容

○電気式生ごみ処理機 補助額・購入費の2分の1
補助限度：上限2万円（1世帯1基まで）

○コンポスト容器、堆肥化促進剤専用容器 補助額・購入費の3分の2

補助限度：上限5,000円（1世帯2基まで）

※その他詳細は問合先へ。

◆申込

随時受付。購入前に申請書等を確認ください。申請書等は **本環境課**、各総合支所生活環境課にあり。市ホームページからもダウンロード可。

◆問合先

本環境課 ☎(21)2141

(仮称)栃木市文化芸術館・文学館基本構想(素案)に関するパブリックコメント(意見)募集

市では、中心市街地の活性化や賑わい創出の拠点として、旧栃木市役所本庁舎跡地(入舟町)に(仮称)文化芸術館や(仮称)文学館等を整備するための基本的な考え方や、必要な規模・機能のイメージを示した(仮称)栃木市文化芸術館・文学館基本構想の策定を進めています。このたび素案を作成しましたので、皆さんの意見・提案をお寄せください。

◆対象

・市内在住・在勤・在学の方
・市内に事業所等を有する

個人、法人等

・市税の納税義務を有する方
・市の施策に利害関係を有する方

◆閲覧場所

本文化課(本庁舎4階)、市政情報センター(本庁舎4階)、市内各公民館、市ホームページ

◆提出方法

閲覧場所にある提出用紙、または市ホームページから用紙をダウンロードして、必要事項を記入のうえ、3月18日(金)までに次のいずれかの方法で提出。

○窓口 **本文化課**・市内各公民館(受付：平日8時30分～17時15分)

○郵送 〒328-8686

(住所不要)栃木市文化課あて
○FAX (21)2689
○Eメール bunka@city.tochigi.lg.jp

※提出された意見等を基に、構想案を検討します。意見等は、類似意見等はまとめたうえ、後日公表します(住所・氏名等は非公表)。個別の回答はしません。

◆問合先

本文化課 ☎(21)2496

平成28年農業用免税軽油の追加申請

期間内に申請出来なかった方の追加申請を受け付けます。今回の申請期間を過ぎると、1年分の全量交付を受けられないことがあります。申請に必要なものは、広報とちぎ2月号7頁をご覧ください。

◆日時

3月7日(月)、8日(火)
各日とも9時～11時30分、13時～16時

◆場所

下都賀庁舎第2福
利厚生課(神田町)

◆問合先

栃木県税事務所

☎(23)6882

市農業委員会事務局

☎(21)2393

市消防団栃木方面隊
大火防止消防訓練

栃木方面隊消防車(12台)及び市消防署消防車(2台)による、建物火災を想定した放水、連携訓練を行います。

◆日時

2月28日(日)9時～10時

◆場所

惣社町地内大神神社付近

◆問合先

市消防本部消防総務課

☎(23)3527

国民年金保険料の免除期間・納付猶予期間がある方へ
国民年金保険料追納のお勧め

国民年金保険料の免除(全額免除・一部免除・法定免除)、若年者納付猶予、学生納付特例の承認を受けられた期間がある場合、保険料を全額納めた方と比べ、老齢基礎年金(65歳から受けられる年金)の受け取り額が少なくなります。これらの期間の保険料は、将来受け取る老齢基礎年金を増額するために、10年以内であれば遡って古い月分から納める(追納)ことができますので、ぜひご利用ください。

ただし、免除等の承認を受けられた期間の翌年度から起算して3年度目以降の追納の場合、当時の保険料額に一定の加算額が上乗せされます。

一部免除を受けた期間は、残りの納付すべき保険料が納付されていないければ追納はできません。

「若年者納付猶予・学生納付特例期間」が「法定免除・申請免除期間」より古い(先に経過した)月分である場合は、「若年者納付猶予・学生納付特例期間」が優先します。

「法定免除・申請免除期間」が「若年者納付猶予・学生納付特例期間」より先に経過した月分である場合は、どちらを優先して納めるか本人が選択できます。

「若年者納付猶予・学生納付特例期間」の中では、先に経過した月分から納めることとなります。

「法定免除・申請免除期間」の中では、先に経過した月分から納めることとなります。

「法定免除・申請免除期間」の中では、先に経過した月分から納めることとなります。

「法定免除・申請免除期間」の中では、先に経過した月分から納めることとなります。

「法定免除・申請免除期間」の中では、先に経過した月分から納めることとなります。

「法定免除・申請免除期間」の中では、先に経過した月分から納めることとなります。

「法定免除・申請免除期間」の中では、先に経過した月分から納めることとなります。

「法定免除・申請免除期間」の中では、先に経過した月分から納めることとなります。

「法定免除・申請免除期間」の中では、先に経過した月分から納めることとなります。

「法定免除・申請免除期間」の中では、先に経過した月分から納めることとなります。

「法定免除・申請免除期間」の中では、先に経過した月分から納めることとなります。

「法定免除・申請免除期間」の中では、先に経過した月分から納めることとなります。

「法定免除・申請免除期間」の中では、先に経過した月分から納めることとなります。

「法定免除・申請免除期間」の中では、先に経過した月分から納めることとなります。

「法定免除・申請免除期間」の中では、先に経過した月分から納めることとなります。

「法定免除・申請免除期間」の中では、先に経過した月分から納めることとなります。

「法定免除・申請免除期間」の中では、先に経過した月分から納めることとなります。

「法定免除・申請免除期間」の中では、先に経過した月分から納めることとなります。

「法定免除・申請免除期間」の中では、先に経過した月分から納めることとなります。

「法定免除・申請免除期間」の中では、先に経過した月分から納めることとなります。

「法定免除・申請免除期間」の中では、先に経過した月分から納めることとなります。

「法定免除・申請免除期間」の中では、先に経過した月分から納めることとなります。

「法定免除・申請免除期間」の中では、先に経過した月分から納めることとなります。

「法定免除・申請免除期間」の中では、先に経過した月分から納めることとなります。

「法定免除・申請免除期間」の中では、先に経過した月分から納めることとなります。

「法定免除・申請免除期間」の中では、先に経過した月分から納めることとなります。

「法定免除・申請免除期間」の中では、先に経過した月分から納めることとなります。

「法定免除・申請免除期間」の中では、先に経過した月分から納めることとなります。

「法定免除・申請免除期間」の中では、先に経過した月分から納めることとなります。

「法定免除・申請免除期間」の中では、先に経過した月分から納めることとなります。

「法定免除・申請免除期間」の中では、先に経過した月分から納めることとなります。

「法定免除・申請免除期間」の中では、先に経過した月分から納めることとなります。

「法定免除・申請免除期間」の中では、先に経過した月分から納めることとなります。

「法定免除・申請免除期間」の中では、先に経過した月分から納めることとなります。

「法定免除・申請免除期間」の中では、先に経過した月分から納めることとなります。

「法定免除・申請免除期間」の中では、先に経過した月分から納めることとなります。

「法定免除・申請免除期間」の中では、先に経過した月分から納めることとなります。

「法定免除・申請免除期間」の中では、先に経過した月分から納めることとなります。

「法定免除・申請免除期間」の中では、先に経過した月分から納めることとなります。

「法定免除・申請免除期間」の中では、先に経過した月分から納めることとなります。

「法定免除・申請免除期間」の中では、先に経過した月分から納めることとなります。

「法定免除・申請免除期間」の中では、先に経過した月分から納めることとなります。

「法定免除・申請免除期間」の中では、先に経過した月分から納めることとなります。

「法定免除・申請免除期間」の中では、先に経過した月分から納めることとなります。

「法定免除・申請免除期間」の中では、先に経過した月分から納めることとなります。

「法定免除・申請免除期間」の中では、先に経過した月分から納めることとなります。

「法定免除・申請免除期間」の中では、先に経過した月分から納めることとなります。

「法定免除・申請免除期間」の中では、先に経過した月分から納めることとなります。

「法定免除・申請免除期間」の中では、先に経過した月分から納めることとなります。

「法定免除・申請免除期間」の中では、先に経過した月分から納めることとなります。

「法定免除・申請免除期間」の中では、先に経過した月分から納めることとなります。

「法定免除・申請免除期間」の中では、先に経過した月分から納めることとなります。

「法定免除・申請免除期間」の中では、先に経過した月分から納めることとなります。

「法定免除・申請免除期間」の中では、先に経過した月分から納めることとなります。

「法定免除・申請免除期間」の中では、先に経過した月分から納めることとなります。

「法定免除・申請免除期間」の中では、先に経過した月分から納めることとなります。

「法定免除・申請免除期間」の中では、先に経過した月分から納めることとなります。

「法定免除・申請免除期間」の中では、先に経過した月分から納めることとなります。

「法定免除・申請免除期間」の中では、先に経過した月分から納めることとなります。

「法定免除・申請免除期間」の中では、先に経過した月分から納めることとなります。

「法定免除・申請免除期間」の中では、先に経過した月分から納めることとなります。

「法定免除・申請免除期間」の中では、先に経過した月分から納めることとなります。

「法定免除・申請免除期間」の中では、先に経過した月分から納めることとなります。

「法定免除・申請免除期間」の中では、先に経過した月分から納めることとなります。

「法定免除・申請免除期間」の中では、先に経過した月分から納めることとなります。

「法定免除・申請免除期間」の中では、先に経過した月分から納めることとなります。

「法定免除・申請免除期間」の中では、先に経過した月分から納めることとなります。

「法定免除・申請免除期間」の中では、先に経過した月分から納めることとなります。

「法定免除・申請免除期間」の中では、先に経過した月分から納めることとなります。

「法定免除・申請免除期間」の中では、先に経過した月分から納めることとなります。

「法定免除・申請免除期間」の中では、先に経過した月分から納めることとなります。

「法定免除・申請免除期間」の中では、先に経過した月分から納めることとなります。

「法定免除・申請免除期間」の中では、先に経過した月分から納めることとなります。

「法定免除・申請免除期間」の中では、先に経過した月分から納めることとなります。

「法定免除・申請免除期間」の中では、先に経過した月分から納めることとなります。

「法定免除・申請免除期間」の中では、先に経過した月分から納めることとなります。

「法定免除・申請免除期間」の中では、先に経過した月分から納めることとなります。

「法定免除・申請免除期間」の中では、先に経過した月分から納めることとなります。

「法定免除・申請免除期間」の中では、先に経過した月分から納めることとなります。

「法定免除・申請免除期間」の中では、先に経過した月分から納めることとなります。

「法定免除・申請免除期間」の中では、先に経過した月分から納めることとなります。

「法定免除・申請免除期間」の中では、先に経過した月分から納めることとなります。

の凝固剤等を使用し、固めるために猫のためにも、室内飼いを勧めます。

猫のフンの放置やいたずらなど、近所からの苦情が増えています。ノラ猫への無責任な餌やりは、多くの人の迷惑になりますのでやめましょう。

◆問合先

本環境課 ☎(21)2141

大生活環境課 ☎(43)9211

藤生活環境課 ☎(62)0903

都生活環境課 ☎(29)1102

西生活環境課 ☎(92)0308

岩生活環境課 ☎(55)7763

県動物愛護指導センター

☎028-684-5458

排水設備の適切な使用

家庭の台所やお店の厨房等から流れ込んだゴミや油分が原因となり、宅内の配管や本管が詰まり、汚水が宅内マスやマンホールから溢れだすことがあります。また、ゴミや油分が浄化槽に流れ込むことにより処理機能の低下や本体故障の原因となる場合があります。(下水道本管を詰まらせた場合は、詰まらせた方の責任で清掃等を行っていただくことがあります)

左記のような工夫をして、ゴミや油分が排水設備や浄化槽に流れ込まないように注意ください。

・トイレトペーパー以外のゴミは流さない。

・使用した調理器具、食器類は油分をふき取ってから洗う。

・スloop、汁物類は使わなくなった布等でこしてから流す。

・揚げ物に使った油は市販

の凝固剤等を使用し、固めるために猫のためにも、室内飼いを勧めます。

猫のフンの放置やいたずらなど、近所からの苦情が増えています。ノラ猫への無責任な餌やりは、多くの人の迷惑になりますのでやめましょう。

◆問合先

本下水道課 ☎(21)2290

カラス等の駆除の実施

地元猟友会の協力により、農作物を荒らしたり人や家畜に危害を及ぼすカラス・ドバトの駆除を行います。ご理解・ご協力をお願いします。

◆日時

3月12日(土)、13日(日)の出から日の入まで(予備日：19日(土)、20日(日))

◆場所

栃木地域の山林・田畑、巴波川浄化センターや太平山周辺、永野川・思川の河川敷

◆問合先

本農林課 ☎(21)2387

農業者の皆さんへ
栃木市農業再生協議会の事務所統合のお知らせ

4月1日(金)より栃木市農業再生協議会の事務所が統合となり、新事務所を栃木市役所本庁舎2階(現201会議室)に開設します。4月以降は、各地区事務所(各総合支所産業振興課内)において書類の受領等は出来まます。詳しい内容確認は新事務所で行います。ご理解とご協力をお願いします。

◆問合先

栃木市農業再生協議会

☎(51)2588(3月31日まで)

☎(28)1000(4月1日以降)

青少年の健全育成のために

◎青少年の喫煙防止を進め

ましょう

未成年者の喫煙は法律で禁じられています。喫煙は、青少年期の心や体の健康を蝕みます。また、青少年の非行防止のためにも、喫煙防止が重要です。家庭、学校、地域、職場などの地域社会全体で青少年の喫煙防止をもう一度考え、喫煙

を助長しないような環境づくりに努めましょう。

◎安全・安心にインターネットを利用できるように

インターネット上では、親の目の届かないところで、有害情報が含まれるサイトを簡単に見られてしまったり、個人情報、書き込みやネットいじめなどのトラブルに巻き込まれたりします。適切にフィルタリングを行い子どもを有害情報から守ると共に、インターネットの使用を子ども任せせず、親子で話し合って家庭内でのルールを作りましょう。

◆問合先

青少年育成センター

☎(23)6566

被災した家財・家電、自動車の買換え・修繕への補助金(家財・家電の申請は3月31日まで)

市では、平成27年9月の関東・東北豪雨災害で被災した、家財・家電、自動車の買換え・修繕に要する費用に対し、補助金を交付しています。

家財・家電の補助の申請期限は3月31日(木)(※2月29日(月)までに支払いの完了したものに限り)です。

また、自動車は10月10日(月)までですので、お早目の準備・申請をお願いします。

◆補助額

○家財・家電 補助対象経費の20%(1世帯につき10万円上限)

○自動車 補助対象経費の20%(1台につき10万円上限、1世帯につき20万円まで)

※詳しい申請の条件や方法等は、広報とちぎ1月号4頁や市ホームページをご覧ください。ただ、問合先へ相談ください。

◆申請先

本社会福祉課、各総合支所健康福祉課

◆問合先

本社会福祉課(本庁舎2階3番窓口) ☎(21)2207

全国社会福祉協議会
会長表彰の受賞



藤岡地区
民生委員児童委員の
五十畑純子
さんが、11月20日に日比谷公会堂(東京都)で開催された

岩舟健康福祉センター
(遊楽々館)
開館時間・休館日等の変更

4月1日より、次のとおり変更となります。また、福祉センター内施設(入浴施設、トレーニングルーム、ボランティア室など)の休館日もあわせて変更となります。

◎4月1日からの開館時間等

◆開館時間
8時30分～21時(水曜日は17時15分まで)

◆休館日
12月30日～1月3日

◆センター内施設休業日

毎週水曜日
※65歳以上の入館料を、4月1日より200円(1回あたり)に値下げしますので、ぜひご利用ください。

◆問合せ

岩 健康福祉課 ☎(55)7759



市の花「アジサイ」

募集

栃木市観光まちづくり推進
連絡会議の市民委員募集

本市の観光振興を図るための指針となる「栃木市観光基本計画」を推進し、市民の皆さんから幅広い意見をいただくため、委員を募集します。

◆応募資格
市内在住、在勤、在学の方

※詳細は募集要項参照

◆任期
4月～平成30年3月末まで(予定)

◆募集人数
2人

◆内容
年2回の会議(予定)

◆報酬
無報酬とします

②消防団活動中に負傷した場合、補償制度があります。

◆応募方法
3月1日(火)～18日(金)に応募用紙、必要書類等を添え、問合せへ。

応募用紙は、問合せ窓口に設置(市ホームページからダウンロード可)

◆選考方法
抽選の上決定

◆問合せ

本 商工観光課 ☎(21)2373

栃木市景観
審議会委員の募集

市では、景観法に基づく栃木市景観計画及び栃木市景観条例に基づき、本市の景観形成に関する事項を調査審議するための景観審議会委員を募集します。募集内容は、市ホームページをご覧ください。ただ、問合せまで。

◆募集人数
2人

◆募集期間
3月1日～31日

◆問合せ

本 都市計画課 ☎(21)2431

女性消防団員の募集



女性ならではの視点を生かし、地域に密着した消防団活動を行う女性消防団員を募集します。

◆応募資格

市内在住在勤の18歳以上の女性の方

◆活動内容

防火防災啓発、各種訓練等への参加、応急手当の知識習得と普及指導など

◆身分
非常勤特別職の地方公務員となります。

◆入団後の主な処遇

①年額報酬や、訓練等に出動した際の手当が支給されます。

③消防団活動に必要な被服等が貸与されます。

◆応募方法

所定の様式(市ホームページからダウンロードまたは消防本部消防総務課にあり)に必要事項を記入のうえ、2月22日(月)～3月18日(金)に問合せまで提出

◆問合せ

消防本部消防総務課

☎(23)3527

環境づくり市民懇談会
参加者募集

地域の環境美化や地球温暖化問題などについて、市民、事業者、市で話し合うための懇談会に参加できる方を募集します。

◆応募資格

地域の美化など環境に興味があり、市のより良い環境づくりに関心のある方

◆任期
5月1日～平成30年4月30日

◆募集人数
6人程度

◆応募方法
応募用紙に記入のうえ、3月11日(金)必着にて本環境課へ(郵送、メール、FAX可)。応募用紙は、本環境課、各総合支所生活環境課にあり

◆問合せ

本 環境課 ☎(21)2141

〒328-8686 環境課

環境政策宛 ☎(22)6274

✉ kankyou@city.tochigi.lg.jp

入居者募集情報

☆市営住宅

○大宮市営住宅

2LDK 1戸

○川原田市営住宅

2LDK 1戸(※高齢者・障がい者等の単身者可。エレベーター有)

★特定公共賃貸住宅(スカイハイツ)(申込みは所得月額4万7千円までの方)

○スカイハイツ平柳

3LDK(78・45平方m) 1戸 家賃6万9千円/月

3DK(70・23平方m) 1戸 家賃6万5千円/月

○スカイハイツ川原田

3DK(73・77平方m) 2戸 家賃6万6千円/月

※駐車場を利用する場合、家賃の他に駐車場料金(月2,700円/台)がかかります。

☆共通事項

◆申込期間
3月7日(月)～11日(金) 8時30分～17時

◆入居日
4月1日(金)

※入居資格・条件等、詳細は左記へ(申込多数の場合は抽選)

◆問合せ

本 住宅課 ☎(21)2452

地域の伝統民俗芸能の
保存・伝習・公開事業助成

一般財団法人沖永文化振興財団による、伝統民俗芸能公演または公開、保存伝承事業への助成を募集します。

◆対象
郷土芸能保存団体(文化財指定は不問)

◆申込
2月25日(木)までに電話にて問合せ先まで

◆問合せ

本 文化課 ☎(21)2498

催し

明るい選挙啓発ポスター
入選作品展

将来の有権者である児童生徒を対象に、選挙への関心を高めてもらうため、毎年「明るい選挙啓発ポスターコンクール」を実施しています。

今年、小学生295点、中学生182点、高校生3点の応募がありました。そのうち、入選した作品50点を展示します。

◆日時
3月5日(土)～21日(月) 8時30分～19時

◆場所
本庁舎1階 市民スペース

◆問合せ

選挙管理委員会事務局

☎(21)2531

りんぼかんまつり

大平隣保館利用者の作品展、実技発表、実演、即売、模擬店等。駐車場は、大平中央小学校校庭を利用ください。

◆日時
3月13日(日)

9時30分～15時

◆場所
大平隣保館(大平町新)

◆問合せ

大平隣保館 ☎(43)6611

世代を超えて!!
〜レッツエンジョイ!
勤総フェスティバル

自主講座発表会、サークル作品展、スプリングコンサート、講座無料体験、フリーマーケット、お楽しみ抽選会など

※詳細は勤総センターホームページ参照、または直接問合せへ

◆日時
3月13日(日)

9時30分～16時30分

◆場所
勤労者総合福祉センター(今泉町1丁目)

◆問合せ

勤労者総合福祉センター

☎(27)7140

とちぎ
インターナショナルまつり

市民と在住外国人との交流。外国料理の販売、音楽

や踊りのアトラクションなど

◆日時
3月13日(日) 10時～15時

◆場所
大平健康福祉センター(ゆうづらザ／大平町西野田)

※駐車場は、ゆうゆうプラザ第1駐車場は使えません。当日誘導員の案内に従って指定の場所を利用ください。

◆問合せ

国際交流協会(市役所入舟庁舎内) ☎(25)3792

婚活イベント
ふれあいパーティー
〜蔵の街めぐり
赤い糸に導かれ〜

◆日時
3月27日(日)

13時～17時30分

◆場所
蔵の街付近

◆対象
概ね25歳～40歳の独身勤労者男女

◆定員
男女各12人

◆参加費

男性 4,000円

女性 1,000円

※女性の特典①2人以上のお申込み②3月5日(土)までに申込みの方500円引き

※男女共ウエルワークとちぎの割引あり

◆申込
3月18日(金)まで

◆問合せ

栃木市勤労者総合福祉センター ☎(27)7140

講座

家族のための
介護基本講座(市委託事業)

介護のコツや福祉サービス等について学びます。

◆日時

①3月16日(水) 13時30分～15時30分

②3月18日(金) 10時～12時

ニニコ!!
ベビーマッサージ

◆日時
3月16日(水)

10時30分～12時

◆場所

勤労者総合福祉センター(今泉町1丁目)

◆対象

2カ月～1歳半位までの乳児と親(予防接種後24時間以上経過している乳児)

◆定員

15組(先着順)

◆受講料

無料(教材費500円)

◆持ち物

大判バスタオル、飲み物、オムツ

◆申込
3月14日(月)まで

◆問合せ

勤労者総合福祉センター ☎(27)7140

老人福祉センター長寿園
講座(4月～10月)

・太極拳教室 毎週月曜日、10時～12時 ※太極拳教室のみ1年間の受講

◆申込・問合せ
3月1日(火)以降、受講料を添えて本生涯学習課窓口まで

※電話での仮予約可 ☎(21)2486

・健康料理教室 毎月第2水曜日、10時～12時

・男の料理教室 毎月第4火曜日、10時～12時

・気功体操教室 毎月第2・4水曜日、14時～16時

・健康体操教室 毎月第1・3水曜日、10時～11時30分

◆場所
老人福祉センター長寿園(蘭部町2丁目)

◆対象

市内在住の方(男の料理は男性のみ)

◆定員

各講座30人(先着順)

◆参加費

長寿園利用料、健康料理・男の料理教室は材料費実費

◆申込・問合せ

○健康料理教室 男の料理教室 3月1日(火)～6日(日)

○気功体操教室・健康体操教室 太極拳教室 3月2日(水)～7日(月)

直接、長寿園 ☎(22)0333

へ(電話受付不可、木曜日・祝日は休館)

上田秋成作「青頭巾」と下野

栃木を舞台とする上田秋成の「青頭巾」。上方を成の「青頭巾」。上方を成の「青頭巾」。上方を成の「青頭巾」。

◆日時
3月24日(木) 14時～16時

◆場所
國學院大學栃木学園教育センター(境町)

◆定員
30人(先着順)

◆参加費
1,000円

◆申込・問合せ
3月1日(火)以降、受講料を添えて本生涯学習課窓口まで

※電話での仮予約可 ☎(21)2486

◆日時 3月8日(火)、15日(火)、22日(火)全3回19時～21時

◆場所 栃木勤労青少年ホーム(日ノ出町)

◆対象 市内に在住・在勤の15歳から概ね35歳までの方で、吹奏楽の管楽器の音出しが出来る方

◆定員 15人

◆参加費 無料(譜面代実費)

◆申込 2月22日(月)～3月5日(土)に問合先へ直接

◆持ち物 ・3Dバンド教本(パート)(千円で取り寄せ可)
・楽器(レンタル可、講座開始1週間前まで要連絡)

◆問合先 栃木勤労青少年ホーム ☎(22)3113

いそいそ健康教室

健康づくりのための体操やお口や栄養に関する講話

◆日時 4月～9月の第1・第3金曜日10時～11時30分全12回

◆場所 老人福祉センター長寿園(蘭部町2丁目)

◆対象 65歳以上の方で、運動制限のない方(介護保険サービスを利用していない方)。また、6回以上継続して参加できる方

◆定員 15人(先着順)

◆参加費 長寿園利用料、材料費実費

◆申込 3月1日(火)～6日(日)直接長寿園へ

◆問合先 老人福祉センター長寿園 ☎(22)0333

栃木地域包括支援センター

栃木市大平勤労青少年ホーム 平成28年度前期講座受講生募集

◆場所 講座により異なります。詳細は問合先へ。

◆対象 市内在住・在勤の方

◆受講料 無料(教材費は実費、利用者会費500円)

◆受付時間 平日13時～21時まで(受付時に日程表配布)

◆申込・問合先 3月1日(火)から大平勤労青少年ホーム(☎(43)5191)へ直接(先着順)。



曜日	講座名	開催日	開催時間	回数	定員	教材費等(自己負担)
月	ZUMBA	4/4～	19:00～	17回	25人	体育館シューズ
	書道	4/4～	19:00～	16回	15人	教本代6ヶ月3,600円
火	ボディメイクヨガ	4/5～	19:00～	16回	25人	ヨガマット
	ゴルフ	4/5～	19:00～	12回	20人	ゴルフ道具一式、ボール代実費
水	着付	4/6～	18:30～	9回	15人	初心者のみテキスト4,080円、着物
	テニス	4/6～	19:00～	12回	25人	ボール代500円、ラケット、テニスシューズ
	ヒーリングヨガ	4/6～	19:00～	16回	25人	ヨガマット
木	英会話	4/14～	19:00～	9回	15人	辞書、筆記用具
	エアロビクス	4/7～	19:00～	16回	25人	ヨガマット、体育館シューズ
金	ゴスペル	4/15～	19:00～	8回	20人	筆記用具
	料理	4/1～	18:30～	15回	15人	15回分材料費8,000円
	華道	4/8～	19:00～	9回	15人	1回分花代900円
	NEW骨盤整体	4/8～	19:00～	4回	15人	ヨガマット
土	ストレッチ系ヨガ	4/2～	14:00～	16回	25人	ヨガマット



新春恒例 第40回元旦マラソン大会

1月1日、元旦マラソン大会が総合運動公園陸上競技場を発着地に開催されました。市内外から参加した親子ペアから一般までの11クラス約350人が参加し、爽やかな汗を流しました。

各クラスの優勝者は、次の方々です。

(敬称略) 1km親子ペア 郷野聡・健(小山市)／1km小学1・2年男女 笹川大(市原市)／2km小学3・4年男子 石川湧史(栃木市)／3km小学5・6年男子 谷島大介(栃木市)／2km小学3・4年女子 谷島陽菜(栃木市)／

2km小学5・6年女子 仲山瑞珠(栃木市)／5km一般女子(中高生含む) 新井瑠夏(宇都宮市)／5km中学男子 樋口翔太(佐野市)／5km一般男子(45歳以下) 宇津木宗光(上三川町)／5km一般男子(46歳以上) 石居信男(佐野市)／10km男子(高校生含む) 田村悠貴(栃木市) 問 本 スポーツ振興課 ☎(25)0930

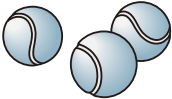
ジュニアソフトテニス教室

時 4月9日～12月10日の土曜日(全17回) 10時～12時 場 総合運動公園テニスコート(川原田町) 対 小学4年生～6年生の男女 定 30人(先着順) 費 4,000円(保

険・ボール代等。初日に会場で納入) 申 3月25日(金)までに 本 スポーツ振興課まで 内 持ち物:テニスのできる服装、運動靴、ラケット 問 本 スポーツ振興課 ☎(25)0930／栃木市ソフトテニス連盟 戸井田 ☎090-1615-8749

硬式ジュニアテニス教室

時 4月9日～30日の毎週土曜日9時～11時 場 総合運動公園テニスコート(川原田町) 対 小学生 定 20人(先着順) 費 1,000円／回(当日会場で納入) 申 氏名、学年、電話番号、保護者氏名を記載のうえ、とちぎテニスガーデンへメール 問 とちぎテニスガーデン ✉tochigi-tgarden@cc9.ne.jp／ 本 スポーツ振興課 ☎(25)0930



時=日時 場=場所 対=対象
内=内容 費=費用 定=定員
問=問合せ 申=申込み

あそ雛まつり

桃ノ音色チャリティコンサート

時 3月5日(土) 14時～15時 場 とちぎ蔵の街観光館2F多目的ホール 費 寄附金1口500円(子ども1口100円) 内 「ことの音色と神話の世界」朗読:鈴木由

紀子 演奏:馬場千井寿／「お浚い会」出演:文化庁事業「夏休みおこと教室」参加児童ほか 問 馬場 ☎(22)4885

来たけ～・見たけ～・食ったけ～とちぎでの～んびり あそ雛まつり

時 2月20日(土)～3月6日(日) 場 蔵の街大通り周辺、巴波川周辺 定 一部定員あり(要問い合わせ) 費 体験イベントの一部有料 内 蔵の街に雛人形や市内保育園のこどもたちおひな様のぬり絵が飾られ、週末には様々な体験イベントが開催。3月6日(日)の流し雛には、とち介も。 問 栃木商工会議所 ☎(23)3131



縫わずに出来るサイフ作り

時 3月7日(月) 10時～12時 場 栃木公民館 定 15人 費 1,500円 申 前日(3月6

日)までに電話にて 問 生涯学習人材バンク講師・須藤 ☎23-7190

シルバー人材センター入会説明会

時 ①3月9日(水)13時30分～②3月10日(木)13時30分～③3月11日(金)13時30分～ 場 ①都賀事業所(都賀町原宿)②栃木公民館(日ノ出町)③藤岡事業所(藤岡町大前) 対 市内在住で働く意欲のある60歳以上の方 問 お住まいの地域の事業所へ。栃木事務局 ☎(23)4165／藤岡事業所 ☎(62)1534／都賀事業所 ☎(27)8812／大平事業所 ☎(43)0155／西方事業所 ☎(92)8390／岩舟事業所 ☎(55)8358

県道栃木二宮線大光寺橋開通式

時 3月12日(土)10時20分～12時 場 大光寺橋西側(思川右岸側) 対 どなたでも 申 不要 内 栃木県が建設を進めてきた大光寺橋の完成・開通を祝い、開通式を開催します 問 栃木土木事務所 ☎(23)3434

◆日時 3月8日(火)、15日(火)、22日(火)全3回19時～21時

◆場所 栃木勤労青少年ホーム(日ノ出町)

◆対象 市内に在住・在勤の15歳から概ね35歳までの方で、吹奏楽の管楽器の音出しが出来る方

◆定員 15人

◆参加費 無料(譜面代実費)

◆申込 2月22日(月)～3月5日(土)に問合先へ直接

◆持ち物 ・3Dバンド教本(パート)(千円で取り寄せ可)
・楽器(レンタル可、講座開始1週間前まで要連絡)

◆問合先 栃木勤労青少年ホーム ☎(22)3113

もう一度楽器を吹きたい「管楽器わくわくアンサンブル」講座

故人が残した「エンディングノート」を活かすため、看取りから埋葬終了までの具体的な流れや注意点など。講師:とちぎメディカルセンターター下都賀総合病院エンゼルケア臨床統括責任者 中川十氏

◆場所 勤労者総合福祉センター(今泉町1丁目)

◆対象 市内在住・在勤の方

◆参加費 受講料1,000円、教材費は実費(保険料を含む)

◆内容 受講は1人1講座(定員を超えた場合抽選)。内容は都合により変更になる場合があります

◆申込・問合先 4月3日(日)～9日(土)に直接勤労者総合福祉センター(☎(27)7140)へ。電話受付不可 火曜日・祝祭日休館



曜日	講座名	期間(10回)	時 間	定 員
月	生活に生かす書	5/9～7/11	10:00～11:30	20人
	押花アート		19:00～20:30	20人
	健康体操		17:00～18:30	50人
	筋力アップ講座		19:00～20:30	50人
水	エアロビクス	5/11～7/13	19:00～20:30	50人
木	リズム体操	5/12～7/14	10:00～11:30	50人
	社交ダンス	5/12～7/14	19:00～20:30	男女各15人
金	イキイキ☆フィットネス	5/13～7/15	10:00～11:30	50人

シルバー人材センター刃物研ぎ

時 3月16日(水)9時～12時(申込は11時30分まで) 場 保健福祉センター西側シルバーセンター作業所前(今泉町2丁目) 費 刈込はさみ500円～・修理100円～ 問 シルバー人材センター栃木事務局 ☎(23)4165

シルバー大学校南校同窓会

第9回作品展

時 3月24日(木)10時～16時、25日(金)10時～15時 場 栃木県シルバー大学校南校体育館(神田町) 内 書道、絵画・写真、各種工芸、俳句など。即売コーナーあり 問 同作品展実行委員会事務局(森戸) ☎(24)2688

蔵の街うたごえ喫茶

時 3月27日(日)14時～16時 場 栃木商工会議所(片柳町2丁目) 対 どなたでも 申 予約は不要 費 300円 問 蔵の街うたごえ実行委員会 岩川 ☎(24)5868

「とちぎ蔵の街周辺地区」のまちづくりを紹介します（都市再生整備計画の概要）

1. 新しい「栃木市」のまちづくり

市では、「自然」「歴史」「文化」が息づき「みんな」が笑顔のあったか栃木市」をテーマに、新しい「栃木市」にふさわしい総合的なまちづくりを目指しています。

この方針の一つとして、栃木駅周辺地区を“複合的都市拠点”、他の鉄道駅周辺地区を“地域拠点”と位置づけ、各地区の駅を中心とした特性を活かしながら、全地域の一体的なまちづくりを推進します。

2. 複合的都市拠点(栃木駅周辺)の現状と課題

地方都市では、人口減少等に伴い市街地の空洞化が課題となっていますが、本市も例外ではなく、特に“複合的都市拠点”である栃木駅周辺の中心部でその傾向が顕著に見られ、地域の活力の低下が危惧されます。

中心市街地の活力の低下は、市全体にも影響することから、賑わい、魅力を生み出す様々な都市機能をより一層集約し、「持続可能なまちづくり＝都市の再構築」を進める必要があります。

併せて、中心市街地には、旧栃木市役所本庁舎跡地や旧栃木警察署跡地等の大規模な遊休地が点在しており、中心部の活性化のための効果的な活用が求められています。

これらを踏まえ、平成24・25年度に「まちなか土地利用調査」を実施し、検討委員会やパブリックコメント等により市民のご意見等をいただき、中心市街地の活性化につながる土地利用を目指すこととしました。

3. 地方都市リノベーション事業『とちぎ蔵の街周辺地区』

市では、大規模な遊休地を活用した都市の再構築を進めるにあたり、国の財政支援を積極的に活用するため、市のまちづくり方針と一致した国の交付金事業「地方都市リノベーション事業」を導入し、各種施策を進めていくことにしました。

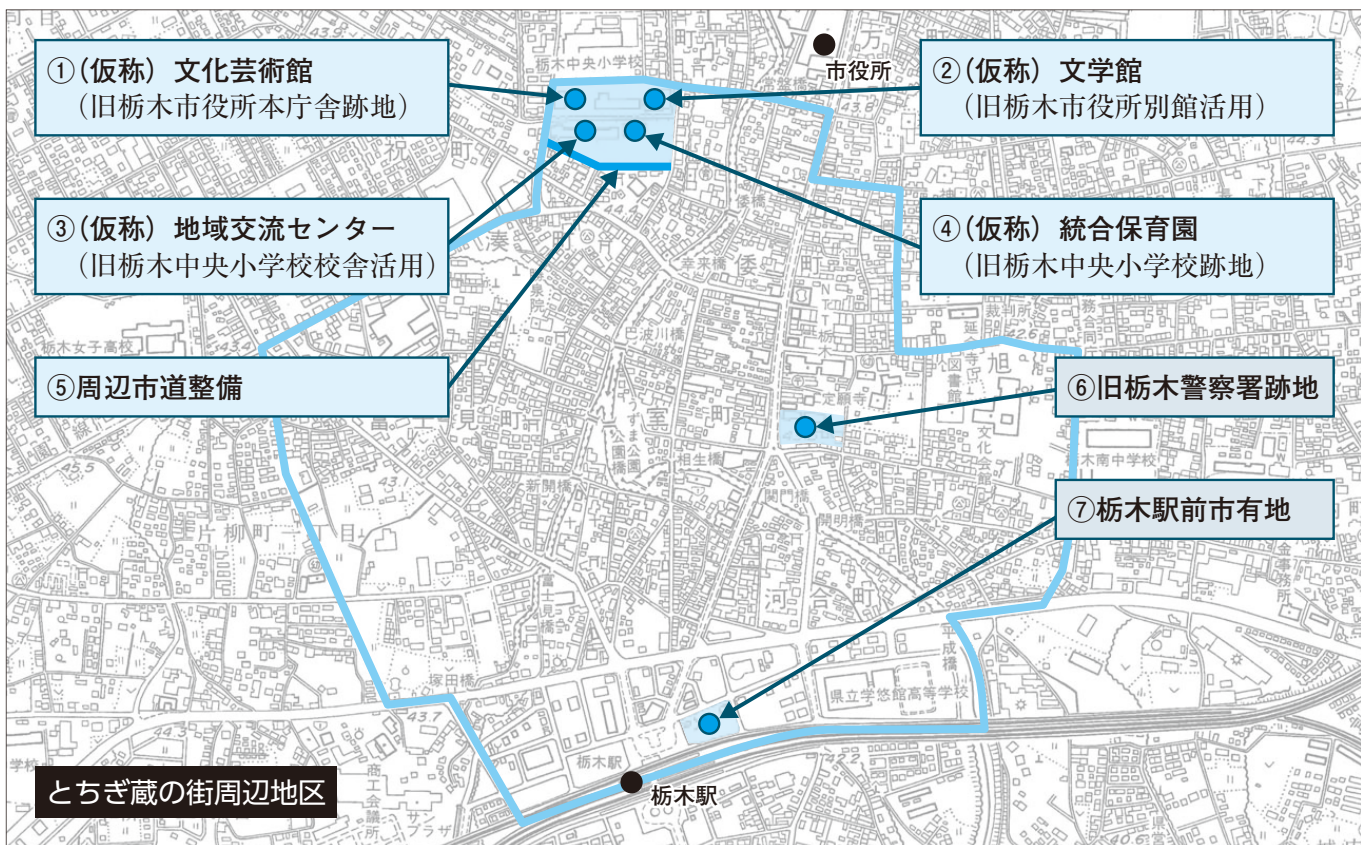
この事業は、駅を中心とした半径1km以内の中心部において、平成28～32年度の5年間に整備する活性化のための市の事業に対して、事業費の約5割を基本として国が支援するものであり、合併後の新しいまちづくりを目指す本市にとっては、願ってもない事業です。

そこで、栃木駅周辺の中心部を『とちぎ蔵の街周辺地区』として、旧市役所本庁舎跡地や旧栃木中央小学

校跡地を中心に、(仮称)文化芸術館や(仮称)統合保育園等の施設整備を位置づけた「都市再生整備計画」を作り、国に申請の手続きを行っています。

本事業の推進により、様々な都市機能を中心部に

適切に集約・配置し、魅力や活力、賑わいを創り出すことで、持続可能な都市に再構築（リノベーション）し、新しい「栃木市」のまちづくりを推進していきます。



【国の交付金の対象事業】

① (仮称)文化芸術館	歴史・文化・芸術の拠点施設(美術館)を整備し、文化芸術及び観光の振興により、賑わいの創出を図ります。(旧本庁舎・旧第2別館を解体し、新設)
② (仮称)文学館	旧栃木町役場庁舎(旧別館)を、本市ゆかりの文学者等を紹介する施設として再整備し、(仮称)文化芸術館との一体的な活用を図ります。(旧別館を改修活用)
③ (仮称)地域交流センター	旧校舎を市民活動支援施設として再整備し、市民活動やまちづくり活動、生涯学習活動等の充実によるまちの活力向上を図ります。(旧校舎を改修活用)
④ (仮称)統合保育園	保育施設(いりふね保育園・そのべ保育園)を集約統合し、街なかでの子育て支援機能を強化し、街なか居住を促進します。(新設)
⑤ 周辺市道整備	旧栃木中央小学校敷地南側に道路を整備し、新たな拠点施設への安全で快適なアクセスを確保します。

【地方都市リノベーション事業と一体的に進める関連事業】

⑥旧栃木警察署跡地	民間活力を活用し、立地特性を活かした土地利用を図ります。
⑦栃木駅前市有地	国の合同庁舎整備と連携し、民間活力も考慮し駅前の拠点整備を推進します。

4. 旧栃木警察署跡地に関する土地利用事業者の募集

旧栃木警察署跡地は、とちぎ蔵の街大通りに面し、栃木駅からも近いことから、正に中心市街地の一等地であり、何としても中心部の活性化につながる土地利用を図ることが重要かつ必要な土地です。

この跡地は、合併前の平成20年から更地となり、主に臨時駐車場等として利用されていますが、地方都市リノベーション事業に合わせ、新たな土地利用を図ることが、街なかの再構築、魅力と活力の創出につながる好機と捉えています。

一方、市の財政力や企画力を考えると、民間事業者が持つ柔軟な発想力と豊富な経験、資金力等を最大限に活かし、街なかの活性化に寄与する優秀な事業

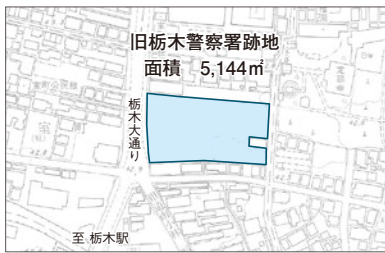
者による土地活用を図ることが有効であると考え、今回、土地利用事業者からの企画提案の募集を実施することとしました。

企画提案に際しては、市ホームページにも募集内容を掲載していますが、敷地全体の売買または賃貸借により、「魅力・活力・賑わいに寄与する計画、交流人口の増加・定住の促進」等につながる施設計画を条件としています。

なお、今後の臨時駐車場等の対策では、蔵の街第一駐車場の改修等により、観光バス等のピーク時に10台程度の駐車に対応するとともに、利用率の低い室町駐車場（うずま公園）を利用しやすく整備を進めます。

また、中心部の駐車場については、今後整備する

(仮称)文化芸術館
や(仮称)地域交流
センターの駐車場、
及び市役所立体駐
車場等の利用によ
り、街なか全体で対
応していきます。



中心市街地の再整備を図り、魅力・活力と賑わいを創出するため、国の交付金と民間活力を有効に活用しながら、『とちぎ蔵の街周辺地区』のまちづくりを着実に実施し、整備効果を十分に高めるとともに、各地域との連携を図り、新しい「栃木市」のまちづくりを推進していきます。

本 市街地整備課 ☎ (21) 2309

リフォーム・屋根・外壁塗装工事請負

住まいの塗装は地域で信頼の出来る当社へ!!
大切なマイホームの塗り替えはいかがですか?
★社員募集中★ (各種保険完備) (見積無料)

才オアク建装工業株式会社
 栃木市箱森町51-28 TEL: 0282-22-5981

— 相続・登記・裁判所関係書類作成等 —


FMラジオ85.7出演中 毎月第1・3水曜 PM6:00～7:00
H27.11 月～H28.3 月 10 回生放送

司法書士・土地家屋調査士・行政書士

佐山隆事務所

栃木市旭町19番16号 栃木市文化会館斜め前
TEL0282(24)2555 (平日) 8:00～19:00

(土・日・祝) 事前予約にて承ります



★入学願書受付中★

～オープンキャンパス開催!!～

開催日程

3/19

～開催時間：[AM10:00～12:00]～

実施会場：各学校の校舎内に開催

皆さんのご参加を
お待ちしております♪

なりた
自分に変化しよう!!

★各国資格取得に対応!!

◆介護福祉士	◆社会福祉士
◆精神保健福祉士	◆看護師
◆理学療法士	◆助産師
◆作業療法士	◆歯科衛生士

※上記日程には助産学科の開催はございません。資料請求、及び詳細につきましてはお問い合わせください。

文化芸術のお知らせ

日=日時 会=会場 料=料金 定=定員 対=対象 チ=チケット プ=プレイガイド
申=申し込み 開=開場時間 演=開演時間

大平文化会館

☎ 43-5232

ロビーコンサート

市民の皆さんの演奏によるロビーコンサート。気軽に鑑賞ください。

日 3月13日(日) 開 13時30分 演 14時
会 ロビー 定 70人 料 無料 申 不要

藤岡文化会館

☎ 62-4351

とちぎシネマ倶楽部「あん」

樹木希林、永瀬正敏ほか豪華キャストで贈る、今年度のカンヌ映画祭・ある視点部門でオープニング上映された心揺さぶる感動作。世界を舞台に創作活動が続ける河瀬直美監督作品。

日 3月19日(土) 【第1回】開 10時 演 10時30分 【第2回】開 13時30分 演 14時 対 未就学児入場不可 定 各1,000

人 料 全席自由500円(税込) チ 発売中 プ 市内5文化会館、佐野市文化会館、小山市立文化センター

都賀文化会館

☎ 27-8855

ともしび出前うたごえコンサート in 都賀

「うたごえ喫茶ともしび」による、一緒に歌える昔懐かしい唱歌・童謡のコンサート。

日 3月6日(日) 開 13時30分 演 14時
定 800人 料 全席自由(税込) 一般1,000円、高校生以下500円、高齢者(65歳以上)・障がい者割引800円※未就学児無料 チ 発売中 プ 市内5文化会館、佐野市文化会館、小山市立文化センター



岩舟文化会館(コスモスホール)

☎ 55-7055

千住真理子ヴァイオリン・リサイタル

兄で作曲家の千住明氏をゲストに迎えコスモスホールだけのスペシャル・プログラム。愛のあいさつ、タイスの瞑想曲ほか

日 2月28日(日) 演 15時 会 中ホール
料 全席指定4,000円 チ 発売中 プ コスモスホール ☎ (55) 7055



© Kiyotaka Saito (SCOPE)



図書館コーナー



栃木図書館

☎ 22-3542

★おはなし広場「読み聞かせ」

3月12日(土) 10時30分～11時

「14ひきのびくにつく」

3月26日(土) 10時30分～11時

「しょうぼうじどうしゃやぶた」

出演 おはなしボランティア

『りんごの会』

★えほんデビュー

3月19日(土) 11時～11時30分

出演 ボランティア『あざみの会』

対象 赤ちゃん・未就園児

★としょかん民話のひろば

3月19日(土) 11時～11時30分

出演 民話美寿々会栃木支部

※参加自由

大平図書館

☎ 43-5234

★絵本の読み聞かせ

(開館9時～19時30分/休館・月)

▽幼児・小学校低学年向け

3月5日(土) 14時～14時30分

▽幼児向け

3月11日(金)・25日(金)

10時30分～11時

※参加自由

★TOCHIOCO日和(とちこびより)おしゃべりサロンの案内

▽親子で楽しく過ごせる時間とスペースを提供します。

乳幼児と子育てママ同士が集まり、

気軽に交流しませんか。

3月2日(水) 10時～12時(入退室自由)

藤岡図書館

☎ 62-4889

★おはなし会・工作教室

3月5日(土) 14時～15時

▽おはなし会

紙芝居 「しりなりべら」りゅうぐうのおよめさん

絵本 「へっこきよめさま」

▽工作教室

「紙コップの花をさかせましょう」

3月19日(土) 14時～15時

▽おはなし会

紙芝居 「あんもちみつ」たべられたやまんば

おはなし 「ねずみのおきょう」

▽工作教室 「くびふりねずみ」

出演 ふじおかおはなし会

材料は図書館で用意。

※参加自由 『コロポックル』

都賀図書館

☎ 28-0806

★おはなし会

3月26日(土) 10時～10時30分

エプロンシアター

「ぞうのはなはなぜながい」

パネルシアター 「たまごがころん」

「さるとおじぞうさま」ゆうびんうさぎとおおかみがぶり」他

ゲーム・絵本の読み聞かせ

出演 おはなしボランティア

※参加自由

市図書館西方館

☎ 92-2512

★おはなし会

3月6日(日) 11時～11時30分

▽テーマ 「もうすぐ春」他

★おはなし会「読み聞かせ」

3月18日(金) 14時～14時30分

▽テーマ 「体」散歩・食べ物」

出演 おはなしボランティア

『おはなし☆きらら』

※参加自由

市図書館岩舟館

☎ 54-1900

★おはなし会

3月12日(土) 14時～14時30分

▽読み聞かせ

絵本 「ながいでしよりつばでしよ」

紙芝居 「もちもちともち」

▽工作 「花かご」

『たんぽぽ』

3月26日(土) 14時～14時30分

▽読み聞かせ

絵本 「うさぎのくれたバレエシューズ」

紙芝居 「はないつばいになあれ」

▽工作 「うさぎ」

※参加自由

◆4月から岩舟館の管理運営が変わります

4月1日(金)から、栃木市図書館岩舟館は、指定管理者による運営となります。これにより、栃木市図書館(栃木図書館・大平図書館・藤岡図書館・都賀図書館・図書館西方館・図書館岩舟館)6館すべての管理運営を、次の指定管理者が一括して行うこととなります。

★「栃木市図書館」指定管理者
山本有三記念会・
図書館流通センター共同事業体



没後70年 栃木に生きる清水登之

3月27日(日)まで

- 開館時間 9時～17時(入館は16時30分まで)
- 休館日 毎週月曜日、祝日の翌日(ただし、祝日が土・日曜日の場合は開館)、3月22日は休館し3月21日は開館

本市出身の画家清水登之。本展では、彼の渡米前からアメリカ、フランスでの海外生活中、そして帰国後から従軍画家として戦地に赴いた戦時中までの作品約50点を展示し、その画業を振り返ります。

◎ワークショップ「青木世一の立体絵画教室、みえないものが見えてくる」

清水登之の《パリ夜街》を立体にします。

講師：青木世一(造形作家)

日時：3月5日(土) 13時30分～15時30分

会場：市役所1階市民スペース

定員：15人(電話にて事前申込み、先着順)

◎清水登之を知る

日時：3月12日(土) 14時～15時

会場：小山高専サテライト・キャンパス(倭町)

定員：30人(当日先着順、聴講無料)

◎トワイライト・ミュージアムコンサート

「清水登之のパリ時代」

出演：kimie(シャンソン歌手)

日時：3月12日(土) 17時～18時

会場：とちぎ蔵の街美術館

定員：30人(電話にて事前申込み、先着順)

◎シンポジウム「清水登之について—清水登之日記勉強会による」

日時：3月20日(日) 13時30分～15時30分

会場：とちぎ蔵の街観光館

定員：50人(先着順、聴講無料)

◎担当学芸員によるギャラリートーク

2月28日(日)、3月27日(日) 各日14時から

※観覧券をお求めのうえ、美術館受付にお集まりください。



清水登之 《パリ夜街》
大正15年 油彩・キャンヴァス
栃木県立美術館蔵



料金表

区分	料金
一般/大・高校生	300円(200円)
中学生以下	無料

※()内は、20人以上の団体割引料金
※身体障害者手帳、療育手帳、精神障害者保健福祉手帳の交付を受けている方とその介護者1名は無料

とちぎ蔵の街美術館(万町3-23 / ☎20-8228 / FAX20-8227)

※駐車場はコエド市場南、大通り沿いの蔵の街駐車場をご利用ください。



日 = 日時 場 = 場所 対 = 対象 内 = 内容 講 = 講師
定 = 定員 費 = 費用 持 = 持物 申 = 申込

いまいずみ児童館
(☎ 27 - 5322)

○おたんじょうび会

日 4月15日(金) 10時30分～ 対 4・5月生まれの未就園児と保護者 定 20組(先着順) 内 おたんじょうびシアター、ふれあいあそび等 申 4月1日(金)～

○4月のママといっしょ「お友だちをつくろう」

日 うさぎクラス(6か月～11か月児と保護者) 4月18日(月) 10時30分～、くま①クラス(1歳～1歳5か月児と保護者) 19日(火) 10時30分～、くま②クラス(1歳6か月児～1歳11か月児と保護者) 19日(火) 11時15分～、ぞうクラス(2歳以上の未就園児と保護者) ①25日(月) 10時30分～、②26日(火) 10時30分～ 持 うさぎクラス：バスタオル、ぞうクラス：クレヨン 申 4月1日(金)～ 定 30組(4クラス共通、ぞう①クラスのみ20組、先着順)

そのべ児童館
(☎ 20 - 6231)

○ぺたぺた記念日

日 3月9日(水)、11日(金) 10時～11時30分 対 0歳以上 内 手形足形、身体測定。誕生月のお友達に写真のプレゼントあり

○0歳親子ピクス

日 3月14日(月) 10時～10時45分 対 0か月～11か月児と保護者 講 大橋光子氏 定 25組(先着順) 持 飲み物、バスタオル、動きやすい服装 申 3月4日(金)～

○のびのびひろば♥

日 3月15日(火) 対 1歳以上の未就園児

○ぶちぶちひろば♥

日 3月16日(水) 対 0か月～11か月児 ♥印の共通事項 内 手形or足形でイースターのモビールづくり 日 10時～11時30分(時間内参加自由)

はこのもり児童センター
(☎ 24 - 4034)

○チャレンジ!ミサンガ

日 3月19日(土) 14時～17時 対 5歳以上18歳未満 定 30人 申 当日9時受付開始(電話可)

○移動動物園がやってくる!

日 3月29日(火) 11時～15時 対 18歳未満(未就学児は保護者同伴) 内 犬、猫、パンダマウスなど

地域子育て支援センター
(☎ 23 - 2740)

○ほんわかタイム

日 3月1日(火) 10時～11時 対 0歳児と保護者 内 ふれあい遊びとおしゃべりタイム 申 当日受付

○小児歯科衛生士さんの話

日 3月18日(金) 10時30分～11時30分 対 未就園児と保護者 持 使っている歯ブラシとタオル 申 当日受付

○H28年度なかよしタイムI期募集

日 4月13日～6月22日の水曜日(全10回) 10時～11時 対 H25年12月生まれまでの幼児と保護者 内 親子でうたや体操、季節の行事や制作など集団活動の体験で友だち作りをします。 定 親子20組 申 3月10日(木) 9時～

○H28年度プチなかよしタイムI期募集

日 ①4月12日(火) ②5月17日(火) ③6月14日(火) 10時～11時 対 H27年4月～6月生まれ乳児と保護者 内 ①ベビータッチケア ②栄養士の講話 ③保育士の講話 定 親子20組 申 3月7日(月) 9時～

☆共通事項 費 無し

地域子育て支援センターおおひら
(☎ 43 - 1134)

○ころころ広場

日 4月12日(火)、21日(火)のどちらか1日 対 1歳以上児と保護者 内 こいのぼりを作ろう! 定 各25組 申 3月16日(水)～

○赤ちゃんサロン

日 4月14日(木)、28日(木)のどちらか1日 対 0歳児と保護者 内 赤ちゃんとおそぼう! 定 各25組 申 3月17日(木)～

☆共通事項 日 10時30分～11時30分

地域子育て支援センターふじおか
(☎ 62 - 5011)

○お楽しみ広場

日 3月15日(火) 内 いわふねおはなしキャラバンによる人形劇など 定 30組

○わくわくタイム

日 ①3月3日(木) ②22日(火)、23日(水) 内 ①ひな祭り&誕生会(1～3月生まれ) ②身体測定、手形 定 各20組 ☆共通事項 日 10時30分～11時30分 対 乳幼児と保護者 申 2月23日(火) 9時～先着順

地域子育て支援センターつが
(☎ 27 - 2122)

○ベビーマッサージ

日 3月10日(木) 対 0歳児と保護者 講 阿部淳子助産師 定 15組 持 バスタオル 申 2月26日(金) 9時～予約受付

○親子で楽しむヨガ

日 3月24日(木) 対 1歳6か月以上児と保護者 講 高科育代氏 定 20組 持 飲み物、汗拭きタオル、バスタオル 申 3月1日(金) 9時～予約受付

○すくすくタイム

日 ①3月3日(木) ②17日(木) ③31日(木) 対 未就園児と保護者 内 ①身体測定、窓飾り制作 ②リズム遊び ③手形足形 ☆共通事項 日 10時30分～11時30分 費 無料

地域子育て支援センターにしかた
(☎ 92 - 2900)

○大きくなったかな

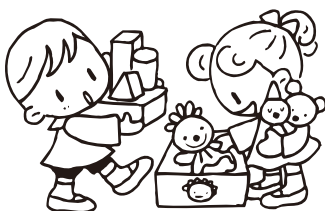
日 3月2日(水)

○園庭開放

日 3月10日(木)

○3・4月生まれのお誕生会

日 3月16日(水) ☆共通事項 日 10時30分～11時30分 対 未就園児と保護者 費 無料



地域子育て支援センターいわふね
(☎ 55 - 7920)

○人形劇(いわふねおはなしキャラバン)♥

日 3月9日(水) 申 3月1日(火)～
○お楽しみ会(パステル)&誕生会♥
日 3月25日(金) 申 3月14日(月)～
♥印の共通事項 日 10時30分～11時30分 対 未就園児と保護者 定 20組

○親子製作手形足形

日 3月2日(水) 10時～ 対 2歳以上児の親子 申 当日受付

○親子遊び手形足形♥

日 3月16日(水) 対 1歳児の親子

○親子ふれあい遊び手形足形♥

日 3月23日(水) 対 0歳児の親子 ♥印の共通事項 日 10時30分～ 申 当日受付

☆共通事項 費 無料



さくら保育園子育て支援センター
(ゆめふうせん/☎ 24 - 3900)

○ほのぼの移動広場(イオン)

日 3月1日(火)、15日(火) 10時30分～11時30分 ※時間内参加自由 場 イオン栃木店2F ちびっこ広場 対 未就園児と保護者 内 歌遊び、絵本読み、ミュージック・ケアや子育て相談(看護師相談あり)

○親子ふれあい給食

日 3月7日(月) 受付10時～10時30分 定 当日5組(先着順) 費 親子で800円(離乳食あり)

○健康相談日

日 3月14日(月) 10時～12時、13時～15時 対 未就園児と保護者 内 身体測定 ※午前中、助産師相談あり

○双子ちゃん遊ぼう

日 3月14日(月) 10時～12時 対 未就園児の双子と保護者または双子を妊娠中の方 費 無料 ※一般開放

○リズムdeボン

日 3月16日(水) 10時～11時 対 未就園児と保護者 費 無料 申 不要

○マタニティー&ベビーの日

日 3月17日(木) 14時～15時 対 妊娠5か月以上(臨月を除く)の妊婦または夫婦2組 内 赤ちゃんのお世話、調乳、おやつ試食 持 エプロン、母子手帳 費 無料 申 電話にて10時～15時

ひがしのもり保育園子育て支援センター
(ふれあいポッケ/☎ 27 - 8890)

○らんぐざーむ♪と遊ぼう

日 3月7日(月) 対 1歳～未就園児の親子 内 ピアノ生演奏によるうた遊び、リズム遊び

○大きくなったね!

日 ①3月2日(水)、14日(月) ②3月4日(金)、9日(水) 内 身体計測、手形足形、カード作り、プチ誕生会 対 ①6か月～1歳5か月児 ②1歳6か月～未就園児 持 バスタオル、測定しやすい服装

○パネルシアターをみてうたおう

日 ①3月15日(火)、17日(木) ②3月16日(水)、22日(火) 対 ①6か月～1歳5か月児 ②1歳6か月～未就園児 ☆共通事項 持 飲み物 定 15組 日 11時～12時 申 電話にて平日13時～15時

けやき保育園子育て支援センター
(きらり/☎ 23 - 8905)

○身体測定・手形の日♥

日 ①3月1日(火)、4日(金) ②2日(水) 各日10時30分～11時30分 対 ①0歳～1歳6か月児 ②1歳6か月～未就園児 内 身体計測、手形足形

○カレンダー作り♥

日 ①3月3日(木) 13時30分～14時30分 ②14日(月)、16日(水) 10時30分～11時30分 対 0歳～未就園児 内 4月のカレンダー作り、折り紙制作

○絵本の会♥

日 3月9日(水) 10時30分～11時30分 対 10か月～未就園児 内 「りんごの会」の皆さんによる紙芝居やパネルシアター

♥印の共通事項 定 自由参加

○いちご狩りに参加しませんか!♥

日 4月21日(木) 10時45分(現地集合) 11時から30分間食べ放題 場 いちごの里(小山市南小林) 対 1歳6か月以上児と保護者 定 15組(先着順) 費 大人500円 3歳以下200円 申 3月17日(木)、18日(金)、22日(火)

○幼児教室「きらきらちゃん」♥

日 第2・4木曜日(変更になる場合があります) 10時30分～11時30分 対 1歳10か月以上児と保護者 費 内容により実費 申 3月28日(月)～30日(水) 定 抽選により15組

♥印の共通事項 申 電話受付9時30分～

フォレストキッズ保育園子育て支援センター
(エンジェル/☎ 20 - 0808)

○わくわくお楽しみ会

日 3月2日(水) 対 0歳～3歳児と保護者 定 16組 申 2月22日(月)～26日(金)

○生演奏とともに楽しむ絵本

日 3月18日(金) 対 0歳～3歳児と保護者 内 ギター、ベース、ドラムなど 定 20組 申 3月1日(火)～4日(金)

○お部屋飾りを作ろう

日 3月24日(木) 対 1歳以上児と保護者 内 モビール作り 定 6組 申 3月9日(水)～11日(金)

☆共通事項 日 10時～11時 申 10時～14時(電話可)

大平児童館
(☎ 43 - 2350)

○ベビーイングリッシュ

日 3月11日(金) 10時 対 ハイハイ以降の乳幼児の親子 定 10組(先着順) 内 フラッシュカード・フォニックス、音楽や英語のチャンツに合わせて親子で楽しむ英語遊び 申 2月26日(金)～ 費 500円

○ベビーピクス

日 3月11日(金) 11時～ 対 1か月検診終了後～ハイハイ前までの乳児の親子 定 10組(先着順) 申 2月26日(金)～ 費 500円 持 飲み物、バスタオル

○わいわい広場「わいわいまつり」

日 3月4日(金) 10時30分～12時 場 大平児童館 対 0歳～3歳児の親子 申 不要 費 無料

○天体観測

日 3月2日(水)、11日(金)、16日(水)、30日(水) 19時～20時30分/部分日 食観測：3月9日(水) 10時～12時

ファミリーサポートセンター栃木
(栃木/☎ 25-1040・大平/☎ 43-1134)

○会員募集

内 依頼会員：市内に在住または在勤で0歳から小学生のお子さんのいる方。提供会員：市内に在住し、子育てのお手伝いをしたい方(資格不問、会員講習有) ※利用料金は1時間700円。預かり中、補償保険が適応。

休日・夜間救急診療

＜栃木地区急患センター＞

【診療場所】

栃木地区急患センター（境町）☎(22) 8699

【診療時間等】

平日19時～22時（内科／小児を含む）

休日 9時～21時（内科／小児を含む）(外科)

※変更になる場合もありますので、事前に電話確認をしてお出かけください。

※受付は、なるべく診療時間終了30分前までにお済ませください。

※急患センターは、急病の患者さんに対し応急的な診療を行う施設です。急病ではない患者さんは、かかりつけ医師等の診療時間内に受診するなど、急患センターの正しい利用をお願いします。

【3月の当番医師】

1	火	成田（成田内科）
2	水	竹田（竹田内科小児科クリニック）
3	木	高田（高田クリニック）
4	金	青木（章）（静和医院）
5	土	筒井（筒井医院）
6	日	内：関口（弘）（関口医院） 外：藤沼（彰）（藤沼医院）
7	月	青木（虎）（青木医院）
8	火	腰塚（学）（ちづかクリニック）
9	水	秋元（秋元クリニック）
10	木	中坪（なかつぼクリニック）
11	金	青木（章）（静和医院）
12	土	嶋崎（とちぎ診療所）
13	日	内：桜井（桜井こどもクリニック） 外：青木（謙）（あおき耳鼻咽喉科医院）
14	月	大森（うづまクリニック）
15	火	川田（かわたクリニック）
16	水	山田（合戦場クリニック）
17	木	盛川（サンライズクリニック）
18	金	青木（章）（静和医院）
19	土	青木（虎）（青木医院）
20	日	内：腰塚（学）（ちづかクリニック） 外：町田（メディカルパパス）
21	月	内：箕輪（箕輪内科） 外：野崎（野崎医院）
22	火	大門（康）（大門内科医院）
23	水	中村（昭）（なかむら耳鼻咽喉科クリニック）
24	木	小林（こばやしクリニック）
25	金	青木（章）（静和医院）
26	土	江口（えぐち内科クリニック）
27	日	内：高田（高田クリニック） 外：青木（虎）（青木医院）
28	月	石塚（好生医院）
29	火	長（大平ファミリークリニック）
30	水	渡辺（わたなべ内科・循環器科クリニック）
31	木	関口（弘）（関口医院）

＜急患センター終了後、問合先＞

◆栃木市消防本部

月～土曜日の22:00以降 ☎(22)0119

日曜・祝日・年末年始の21:00以降 ☎(24)9999
（音声ガイダンス）

＜小児救急診療（0歳から中学生）＞

◆とちの木病院（大町）

☎(22)7722

日曜日 19:00～21:00

※市内の小児科開業医が中心となり実施しています。

◆下都賀総合病院（富士見町）

☎(22)2551

木・金曜日 17:00～22:00（要電話確認）

＜とちぎ子ども救急電話相談＞

お子さんの急な病気やけがについて、経験豊富な看護師が相談に応じます。

月曜日～土曜日 18:00～翌朝8:00

日曜日・祝休日 24時間（8:00～翌朝8:00）

☎028-600-0099 プッシュ回線の場合 #8000

＜とちぎ医療情報ネット＞

県内の病院・診療所・歯科診療所・薬局等の情報を提供するためのシステムです。

○ホームページ

「とちぎ医療情報ネット」と検索するか、アドレスバーに下記のURLを入力。

・PC <http://www.qq.pref.tochigi.lg.jp/>

・モバイル <http://www.qq.pref.tochigi.lg.jp/kt/>

小児救急の診療場所および
乳幼児健康診査会場が変更になります

◎4月から日曜日の小児救急の診療場所が変更になります ……………

現在、日曜日夜間（19時～21時）にとちぎメディカルセンターとちの木病院で行われている小児救急診療の場所が、4月から栃木地区急患センター（栃木市境町）に移ります。診療時間も、下記のとおり変わります。

日曜日の小児救急診療（4月から）

◆診療場所：栃木地区急患センター（境町）

◆診療時間：毎週日曜日18時～21時（なるべく20時30分までに受付を済ませてください）

◆問 合 先：栃木地区急患センター☎(22) 8699／**本**健康増進課☎(25) 3511

※現在木・金曜日に下都賀病院にて行っている救急診療は、4月30日の新病院の開院後は、新病院・とちぎメディカルセンターしもつが（大平町川連）にて引き続き行われる予定です。

◎4月からの乳幼児健康診査会場 ……………

市ではこれまで、合併後も各地域における乳幼児健康診査を継続して行ってきましたが、地域ごとの受診者数の違いにより、健康診査の開催回数に差が出てしまうという問題がありました。そのため、市内全てのお子さんが適切な時期に健康診査を受診できるよう、4月から健康診査会場を市内の、下記のとおり3つの会場に集約することにしました。ご理解・ご協力をお願いいたします。

対象の方には、健康診査日程が近付きましたら、通知にて案内します。

◆4月からの乳幼児健康診査会場

【お住まいの地域】	【会 場】
栃 木	栃木保健福祉センター（今泉町2丁目）
大平・藤岡・岩舟	大平健康福祉センター（大平町西野田）
都賀・西方	西方保健センター（西方町本城）

◆問合先

本健康増進課 ☎(25) 3511

大健康福祉課 ☎(45) 1788

藤健康福祉課 ☎(62) 0904

都健康福祉課 ☎(29) 1103

西健康福祉課 ☎(92) 0311

岩健康福祉課 ☎(55) 7781

成人健診等のご案内

【歯周疾患検診対象の方へ】



平成27年度歯周疾患検診受診券の有効期限は、**平成28年3月31日（木）**です。

対象の方は、この機会にぜひ受診ください。

【対象者】30・35・40・45・50・55・60・65・70・76歳の方（※年齢は平成28年3月31日現在）



健康相談・栄養相談

健康づくりや生活習慣の改善・見直しなどについて保健師や管理栄養士等がご相談を受けます。お気軽にご利用ください。

※予約制です。事前に問合先までご連絡ください。

3月のこころの健康相談

カウンセラーが相談に応じます。

※予約制です。事前に問合先まで連絡ください。

日	曜日	会 場	受付時間
17	木	大平ゆうゆうプラザ	①13:30～ ②14:30～
22	火	栃木保健福祉センター	③15:30～

乳幼児健診等のご案内

3月の子育てサロン

※お住まいの地域以外の会場にも参加することができます。

※「離乳食教室」「ベビータッチケア」「むし歯予防のお話」は定員30人の申込み制です。開催日1か月前から申し込みを受け付けします。開催地域の問合先まで電話にて申し込みください。

日	曜日	内 容	対象者	地域（会場）
7	月	離乳食教室	H27.7～8月生	大平ゆうゆうプラザ
		子育て相談	乳幼児（希望者）	
9	水	子育て相談	乳幼児（希望者）	岩舟遊楽々館
22	火	ベビータッチケア	H27.9～10月生	都賀保健センター
		子育て相談	乳幼児（希望者）	

両 親 教 室

※事前に問合先まで連絡ください。

内 容	会場／日程	
	栃木保健福祉センター	大平ゆうゆうプラザ
①妊娠中の生活・仲間づくり	終了	終了
②育児について・妊娠中の栄養	終了	終了
③妊婦体験・赤ちゃんのお風呂	3月5日（土）	3月12日（土）

3か月児ぴよぴよ相談

※個別通知にて案内した時間にお越しください。

内 容	会場／日程	
	栃木保健福祉センター	大平ゆうゆうプラザ
体重測定、育児相談 ふれあい遊び、交流	3月11日（金）	3月10日（木）

本健康増進課 ☎(25) 3511

☎(25) 3512

大健康福祉課 ☎(45) 1788

（健康増進担当／大平ゆうゆうプラザ内）

藤健康福祉課 ☎(62) 0904

都健康福祉課 ☎(29) 1103

西健康福祉課 ☎(92) 0311

岩健康福祉課 ☎(55) 7781

特別企画 東北被災地からのたより(宮城県多賀城市)

東日本大震災より間もなく5年。今回は被災地の中でも、本市から職員を派遣するなど、本市と交流のある宮城県多賀城市から届きました情報をお伝えします。

栃木市の皆さまから頂いた多くの温かなご支援に心からの感謝を込めて

多賀城市は、奈良・平安時代に陸奥国(むつ)の国府が置かれたところで、古代東北の政治・軍事の中心地としての役割を果たしました。そして、多賀城跡(特別史跡)は、奈良の平城宮跡、九州の大宰府跡とともに日本三大史跡に数えられています。そのような歴史を背景にして、6月には約2万1千平方メートルの広大な敷地に650種300万本のあやめ、花菖蒲などが咲き誇る「あやめまつり」や、秋には、万葉衣装、舞、歌、語り、万葉文化を感じられる「万葉まつり」などを始めとしたイベントが開催されています。

東日本大震災から5年を迎えようとしておりますが、本市では一昨年から震災復興計画で定める「再生期」へと進み、全力を挙げて震災からの復興に取り組んでいるところです。最重要課題である被災者の皆さまの生活再建として、すでに市内に2カ所の

災害公営住宅が完成し入居していただいております。今後も2カ所の災害公営住宅の整備を進め、本年中に532戸全ての完成が見込まれております。復興のシンボルとして位置づけた多賀城駅周辺におきましては、今春、新市立図書館、書店、飲食店などを複合的に備えた施設がオープンするほか、子育て施設や高齢者施設等も開設し、安心して暮らすことのできる環境づくりが整ってまいります。

今後も、さまざまな取り組みにより、震災前以上に元気で活力があり、誰もが安心して暮らすことのできるまちを目指していきます。多賀城インターチェンジ開通によりアクセスしやすくなった多賀城市へぜひお越しください。

古くから和歌にも詠まれる多賀城跡の「壺碑(つぼいし)」



多賀城市の市花「あやめ」

本記事は、全国市長会の依頼により、東日本大震災の東北被災地の応援のため掲載しました。

「とちぎ散歩」は休みました。

平成27年 3月生まれの赤ちゃん



(募集) 写真の裏に赤ちゃんの名前(ふりがな)・生年月日・住所・電話番号・保護者名を記入して〒328-8686市役所秘書広報課へ(当日必着)。写真は返却しません。

(締め切り) 平成27年5月生まれ 3月17日(木)、6月生まれ 4月8日(金)

もう決めましたか？
栃木の春のおでかけ

星野花まつり

セツブンソウやカタクリなど山野草が豊かな星野に出かけてみませんか？

◆日 時：4月中旬まで ※開花状況により変更あり

◆場 所：四季の森星野、星野自然村 ◆問合せ先：本商工観光課 ☎(21) 2374



太平山桜まつり

約2キロもの桜のトンネルをはじめ、山全体で数千本の桜が咲き誇る桜の名所です。期間中、謙信平駐車場有料。

◆日 時：4月1日(金)～10日(日) 予定

※開花状況により変更あり

◆場 所：太平山県立自然公園

◆問合せ先：太平山桜まつり実行委員会

(本商工観光課内) ☎(21) 2374



おおひら桜まつり

いちごの早食い競争やビンゴゲームなどのイベント。さくら通りの幻想的なライトアップに加え、今年は花火が復活予定。夜桜と花火の競演をお楽しみください。

◆日 時：4月2日(土)12時～19時(花火18時30分～

・雨天順延)、3日(日)11時～15時(予定)

◆場 所：大平運動公園

◆問合せ先：おおひら桜まつり実行委員会事務局(大産業振興課内) ☎(43) 9213



※出演・出店者募集…おおひら桜まつり、藤岡さくら祭りでは、出演者や出店者(有料)を募集しています。詳しくは、各まつりの問合せ先へ連絡ください(2/29まで)。

渡良瀬バルーンレース

白熱のレースに加え、打ち上げ花火と輝くバルーンの幻想的な競演「バルーン・イリュージョン」は見ものです。

◆競技開始時刻：4月8日(金)6時30分・15時、9日(土)6時30分・15時、10日(日)6時30分

◆花 火：4月9日(土)19時30分～ ◆場 所：藤岡渡良瀬運動公園周辺

◆問合せ先：渡良瀬バルーンレース実行委員会(藤産業振興課内) ☎(62) 0906



藤岡さくら祭り

各種ステージイベントや店舗。桜とバルーンとのコラボも楽しめることも。

◆日 時：4月9日(土)8時～20時、10日(日)8時～16時

◆場 所：藤岡渡良瀬運動公園

◆問合せ先：藤岡町観光協会(藤産業振興課内) ☎(62) 0906

つがの里花彩祭

広大な園内に樹齢170年の山桜「つがの里桜」をはじめ何種類もの桜が咲き、約1か月にわたり楽しめます。ぼんぼりの明かりによる夜桜もおすすめ(21時まで)

◆日 時：4月1日(金)～4月30日(土)

◆場 所：つがの里(都賀町白久保)

◆問合せ先：つがの里花まつり実行委員会(都産業振興課内) ☎(29) 1104
つがの里ふるさとセンター ☎(92) 0008



金崎のさくらまつり

思川の土手沿いに続く約200本の桜並木は圧巻。天気の良い日には日光連山を望めます。

◆日 時：3月27日(日)～4月10日(日)、4月3日(日) イベント開催

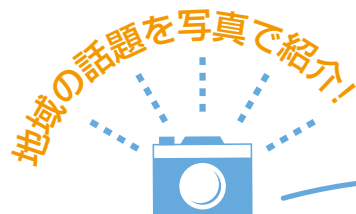
◆場 所：金崎の桜堤(思川河川敷周辺)

◆問合せ先：西方町観光協会(西産業建設課内) ☎(92) 0313



介護付きだから安心
ハーモネートハウス大平
高齢者向け優良賃貸住宅 栃木県指定 特定施設入居者生活介護
0120-333-675 栃木市大平町富田5-230 受付/午前9時～午後6時
医療・介護24時間対応 個別リハビリテーション 充実した個室設備
入居者募集
Halp Enterprise 株式会社ハルプ・エンタープライズ 株式会社ハルプ・エンタープライズ 株式会社ハルプ・エンタープライズ 株式会社ハルプ・エンタープライズ
詳しくはHPをご覧ください。http://halp.co.jp

とちぎ花センター 3月の体験教室
3月 5日(土)洋ランの豪華寄せ植え 参加費2,500円
13日(日)ホワイトデーに贈るミニパフェ 参加費800円
20日(日)生花カーネーションのフラワーアレンジ 参加費1,000円
開始時間 13時30分 電話等で事前申込
とちぎ花センター ☎0282-55-5775 栃木市岩舟町下津原1612
写真はイメージです。



まちかど

ニュース

市内各地から、楽しい話題が届きました!

地域の話題を
Facebookでも
お届けしています。



Facebookに登録の無い方でもご覧になれます。
<https://www.facebook.com/TochigiCity>

無病息災を願う どんど焼き

1月23日、にしかた子どもネットワークの主催で、今年一年の無病息災、五穀豊穡などを願う「どんど焼き」が行われました。小中学生の代表者達が新年の抱負を発表した後、やぐらに火を点けると、やぐらは勢いよく燃え上がり、見物人からは歓声が上がりました。その後、やぐらが崩れ、下火になってきたところで、まゆ玉団子を持ち寄った方々が団子を焼いて味わっていました。



青空の下 親子でスキー

1月5日、ハンターマウンテン塩原スキー場において、親子スキー・スノーボード教室が開催されました。本年は、降雪が少なく開催が危ぶまれましたが、半分ほどのゲレンデが使用可能となり、教室を開催することができました。

60名の参加者は、穏やかな晴天の下、都賀地区体育協会スキー部員から講習を受け、親子で楽しい一日を過ごしました。



税の仕組みを学ぼう!

1月21日、静和小学校で、6年生を対象に市役所職員による租税教室が開かれました。

税金に関するクイズなどを通して、自分たちが払っている税金がどのように使われているのかや、自分たちの日常生活に税金がどのように関わっているのかを学びました。



1年の計は元旦にあり 元旦マラソン

1月1日、恒例の元旦マラソンが総合運動公園陸上競技場で行われ、新春の青空のもと、1kmから10kmの全11コースに約350人のランナーが参加しました。親子ペアのコースでは、息を切らしながら一緒に手をつないでゴールする様子も。幸先の良い新年のスタートになりました。



▲栃木市長賞
高橋十九尽「フィナーレ」



▲優秀賞
久松 茂「春ロード」

1月19日、藤岡遊水池会館で、渡良瀬遊水地フォトコンテスト実行委員会主催による第16回渡良瀬遊水地フォトコンテストの表彰式が行われました。過去最多となる808点の応募の中から、栃木市からは久松茂さんが優秀賞、高橋十九尽さんが栃木市長賞に選ばれました。今後、市内各施設で特別賞以上の作品の巡回展示が行われます。

渡良瀬遊水地フォトコンテスト



1月6日、大平隣保館において「書初め席書大会」が開催され、20名の児童や園児が参加しました。学年ごとに与えられた課題のほか、今年初めての試みとして「好きな文字」を自分で決めて書くことに挑戦しました。思い思いの自由な感性で、自分の名前や目標となる言葉など、心を込めて書き上げ、清々しい一年の幕開けとなりました。

新春恒例 書初め席書大会

市内各地のイベント情報を、市ホームページのイベントカレンダーで見ることができます。

家づくりの丸和住宅が、今度は家族づくりをお手伝いします

縁結び交流会

第一回目は約80名の参加、14組のカップルが生まれました

丸和住宅は栃木市マスコットキャラクターとち介の応援企業です。

豪華に飲み放題
楽しいゲームあり!!
食べ放題あり!!

開催日時／平成28年3月5日(土)午後7時より開催
会場場所／栃木サンブラザさん
参加費用／男性:3,000円 女性:無料 (20歳～50歳までの独身の方)

お申し込み
詳細はWEBで!!

丸和住宅 縁結び

「信頼」のナンバーワンブランドを目指して

MARUW4 (株)丸和住宅

縁結び交流会実行委員会 実行委員長: 浦野まで

0120-08-4118

検索