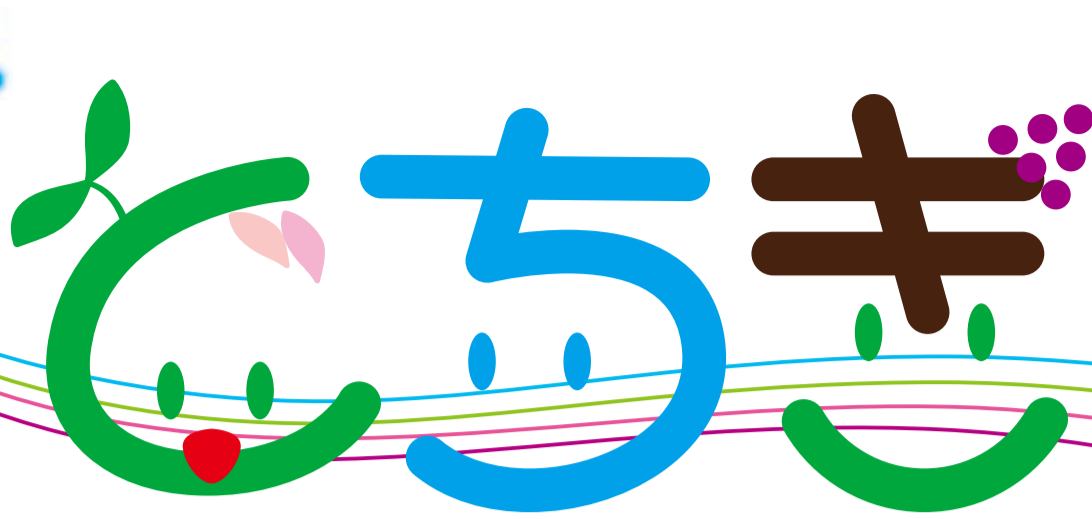


広報



2017 5 NO.85

発行/栃木市 〒328-8686 栃木県栃木市万町9-25 編集/総合政策部シティプロモーション課 ☎0282-21-2316 http://www.city.tochigi.lg.jp



今年の箱根駅伝に出場した生澤佑樹さん(法政大4年=当時・写真中央)と 栃木渡さん(順天堂大3年=当時・写真右)の両選手が、母校のグラウンドで後輩達に走り方を披露しました。(大平東小学校行事『先輩に学ぶ』会 3月7日撮影)

特集

学校・家庭・地域をつなぐ とちぎ未来アシストネット

「地域」と「学校」の関係は、近年の地域社会の変化に伴い、見直されています。都市化や過疎化の進行、家族形態の変化、価値観やライフスタイルの多様化などにより、地域社会のつながりや支え合いが弱くなってきていることから「地域社会の教育力の低下」が懸念されています。また、学校や家庭が抱える課題も複雑化していることから、学校と地域の連携・協働の必要性が叫ばれています。

栃木市では、そうした課題に対処していくため、平成24年度から「とちぎ未来アシストネット」という教育システムを導入しています。これは、学校・家庭・地域の連携・協力を組織的に発展させ、より効果的に「学校支援(教育の充実)」や「地域の絆づくり」などを図っていくことを目的としたもので、これまでの5年間で、地域住民による学校支援ボランティア活動や、児童生徒による地域貢献活動を進めてきました。

地域の皆さんと協力して進めてきたこの「とちぎ未来アシストネット」も、おかげさまで5周年。今、栃木市では、このアシストネットの活動で育んだ地域での絆を活かし、市の教育を更に発展させるため、「コミュニティ・スクール」制度の導入や「小中一貫教育」の推進など、新たな学校づくりにも取り組んでいます。今号の特集では、とちぎ未来アシストネットを軸に、地域と学校との連携に対する市の取り組みを紹介します。(2頁につづく)



目次

特集 学校・家庭・地域をつなぐ とちぎ未来アシストネット……1

インフォメーション (今月の注目情報) …… 4	文化芸術のお知らせ …… 12
(各課からのお知らせ) …… 7	子育て広場 …… 13
(募集) …… 9	健康情報コーナー …… 14
(催し・講座・スポーツ) …… 10	渡良瀬遊水地のなかまたち …… 15
みんなの伝言板 …… 11	わが家の天使/まちの話題 …… 15
	まちかどニュース …… 16



栃木市マスコット キャラクター とち介

栃木市の人口

人口/162,578人 (-27)
 男/ 80,771人 (-8)
 女/ 81,807人 (-19)
 世帯数/ 64,006世帯 (69)
 ※住民基本台帳より
 2月末現在()内は前月比



市章



市の木「トチノキ」



広がる学校支援ボランティアの輪

とちぎ未来アシストネット：ボランティアのべ人数 年間423,229人 (平成28年度調べ)

完成現場見学会だけではイメージがわからない…という方へ

完全
予約制

お宅拝見システム

実際にお住まいの約250世帯の中からイメージに合ったお宅をご覧いただけます

家具や照明・カーテンなどが、お部屋の雰囲気を引き立て、上質な空間に暮らしの豊かさをプラスした、生活感のあるリアル木の花ホームを体感できます。住まいづくりの相談から入居後の住み心地まで、良かった点や悪かった事など、エピソードを交えてアドバイスして頂けます。直接お施主様にご質問できますので、より生活に密着した現実的な住まいづくりの参考にして頂けると幸いです。



大工3代、いい家づくり。

木の花ホーム

詳しくは右記フリーダイヤルまで
お気軽にお問合せ下さい



0120-895087

本社 〒322-0606 栃木市西方町本城 62-3

2017栃木市親子ふれあい

絆マラソン

を応援しています!!



2017年5月20日(日)開催

市内分譲情報

栃木市城内町2丁目 全7区画
栃木市片柳町4丁目 全16区画

施工例やブログなど見どころ満載!!

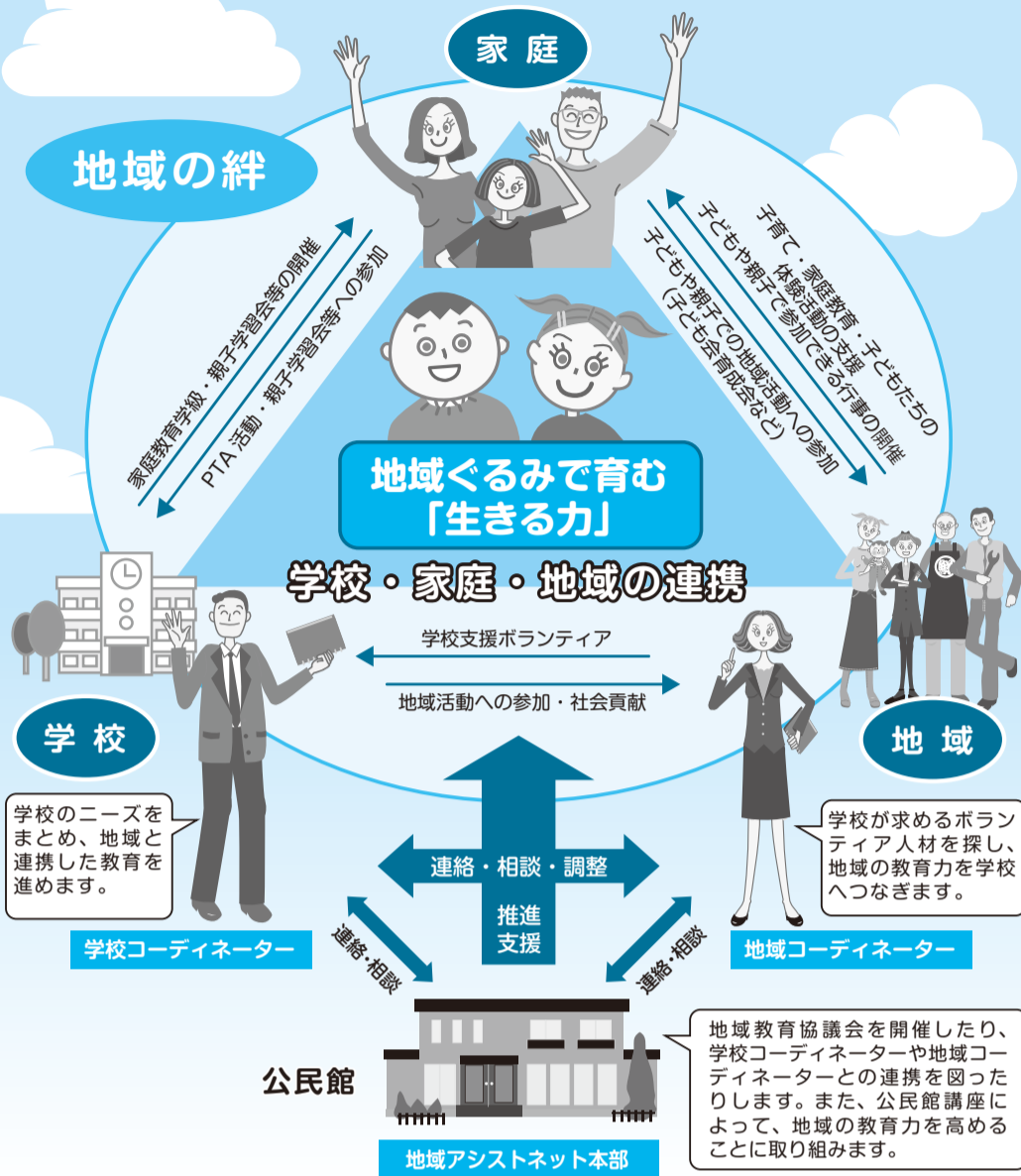
木の花ホーム

検索

建設業許可 / 栃木県知事許可(般-24)22929号 宅地建物取引業者免許 / 栃木県知事(2)第4807号

教育システム「とちぎ未来アシストネット」とは？

◆問合せ先 生涯学習課 ☎(21) 2488



特徴 1

市内すべての小中学校及び学区に「学校コーディネーター（学校職員）」、「地域コーディネーター（地域住民）」を配置し、それぞれが連携して学校や地域でのボランティア活動の支援を行います。

特徴 2

栃木市を、栃木中央、東陽、皆川、吹上、寺尾、大平、藤岡、都賀、西方、岩舟の10エリアに分け、各エリアの公民館に「地域アシストネット本部」を設けています。その中に、学校や地域、公民館の代表者で構成する「地域教育協議会」を設置して各エリア内での事業の推進を図っています。

特徴 3

全市域対象の「アシストネット推進委員会」を設置し、各エリアの取り組み状況についての情報交換や全市に関わる成果や課題の検証等を行い、更なる推進への方針を示しています。

地域コーディネーター 柳田 和子 さんのお話

地域コーディネーターを始めて5年。多くの人たちと繋がることができ、自分の地域を更に知ることができました。何より、学校に関わって、子どもたちから笑顔とパワーをもらい、いつも若々しくいられます。



『いいまち』は“いい地域・いい学校・いい家庭”を育てます！
“いい地域・いい学校・いい家庭”は『いいまち』をつくります！

「とちぎ未来アシストネット」を基盤にした新しい取り組み

栃木市では、平成29年度より次の2つの取り組みを進めています。
「とちぎ未来アシストネット」の構築により充実した「学校・家庭・地域の連携協働」を基盤に、新しい時代に求められる「次世代の学校づくり」を目指します。

コミュニティ・スクール

学校と家庭・地域がより一体となった学校づくり

保護者や地域住民の代表の皆さんが、一定の権限と責任を持って学校運営に参画する合議制の機関を「学校運営協議会」といい、この学校運営協議会を設置している学校が「コミュニティ・スクール」となります。

今年度より栃木市では、全ての公立小中学校がコミュニティ・スクールとなっており、それぞれの学校運営協議会では、次のようなことが話し合われています。

- ① 校長が作成する学校運営の基本方針について
- ② 学校における教育活動への意見について
- ③ 学校と家庭・地域が連携協働して行う活動について
(とちぎ未来アシストネットの活動について)

コミュニティ・スクールの導入により、各学校における家庭・地域との一体化は更に進み、「地域人材を活用した教育活動の充実」「保護者同士や地域の方々との人間関係の構築」等の効果が期待されています。



◆問合せ先 教育総務課 ☎(21) 2467

小中一貫教育

小中学校9年間の一貫性のある学び

本市では、平成23年度から小中姉妹校化事業を通して、中学校区内の小中の連携を深め、地域として一体感のある教育を進めてきました。

そして平成29年度からは、更なる小中の連携・交流の強化に努め、学力向上及び中1ギャップの解消を目指して、市内全中学校区で「小中一貫教育」をスタートします。

本市の小中一貫教育は、施設分離型であり、現在の施設を利用して行います。そこで、義務教育9年間の一貫性のある教育を推進するため、中学校ブロックごとに「目指す子ども像」を設定し、それを学校・家庭・地域で共有して、児童生徒の実態に合った特色ある教育活動を行います。

本市の小中一貫教育の特徴は、コミュニティ・スクールの核である学校運営協議会を通して、教育活動の計画から実行、評価、改善まで、学校・家庭・地域が連携し、地域ぐるみで小中学校9年間の学びを支えることです。



◆問合せ先 学校教育課 ☎(21) 2474

中小企業への 介護相談員派遣をはじめます

介護離職ゼロを目指して「栃木市中小企業介護相談員派遣事業」を始めました。関係団体の協力を得て、豊富な実務経験を有する介護に関する相談員（社会福祉士、介護福祉士、ケアマネージャー等）が「介護相談員」として、希望により市内の事業所に出向き、相談や研修会を行います。

① 介護相談

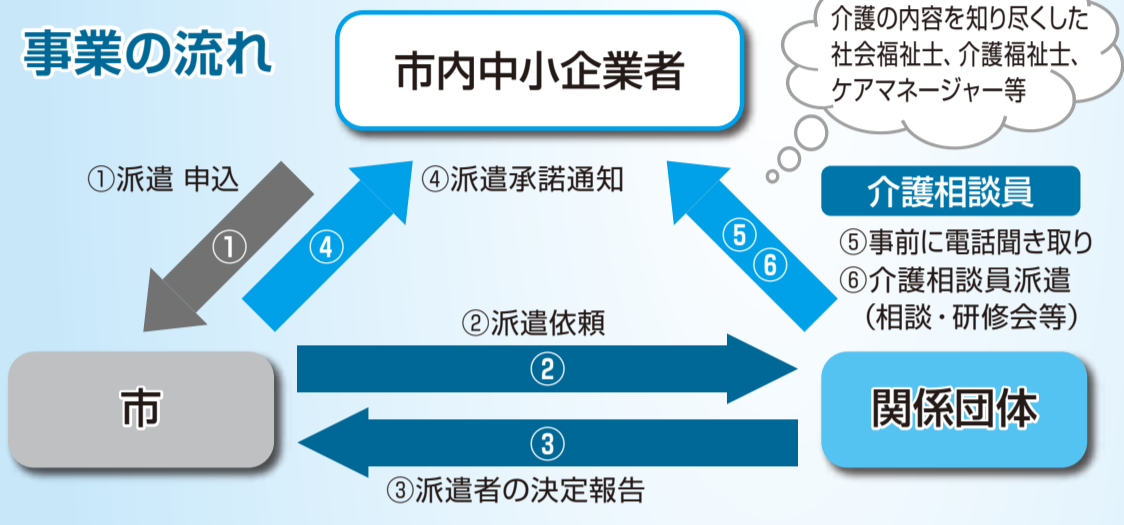
「介護相談員」が企業に出向き、事業主や従業員の方の「家族の介護と仕事の両立をしたい」「介護サービスを使いたい」「利用できる制度を知りたい」などの悩みに、個別に相談に応じます。

② 介護に関する研修会

介護相談員が、研修会の講師として企業に出向き講話します。
対象 市内に本支店を置く中小企業者
費用 無料

申込 所定の申込用紙（問合先窓口）にあり、市ホームページからダウンロード可を①は希望日の14日前までに、②は30日前までに、問合先へ郵送、FAX、メールまたは直接提出
関係団体 市特別養護老人ホーム・養護老人ホーム連絡協議会、市介護支援専門員連絡協議会及び市在宅介護サービス事業所連絡会
問合先 〒328-8686（住所不要）栃木市
商工振興課 ☎(21)2371
syoukou01@city.tochigi.lg.jp

事業の流れ



- 本 本庁**
〒328-8686
万町9-25
☎21-2316
FAX21-2673
- 大平総合支所**
〒329-4492
大平町富田558
☎43-9205
FAX43-8818
- 藤岡総合支所**
〒323-1192
藤岡町藤岡1022-5
☎62-0900
FAX62-4625
- 都賀総合支所**
〒328-0192
都賀町家中5982-1
☎29-1100
FAX28-0169
- 西方総合支所**
〒322-0692
西方町本城1
☎92-0300
FAX92-2611
- 岩舟総合支所**
〒329-4392
岩舟町静5133-1
☎55-7751
FAX55-4910
- 休日にお困りの時は
本庁日直 ☎(22)3535



市長通信



平成29年度予算

市民の皆さん、こんにちは。

木々や花々も日ごとに生き生きと輝きを増し、風薫る季節の装いとなってまいりました。皆さま、いかがお過ごしでしょうか。

今回は、平成29年度的一般会計予算についてお話をしたいと思います。

市では、平成25年度からの10年間の計画期間とする「栃木市総合計画」を、市政運営の総合的な指針としています。今年度はこの総合計画のうち、前半の5年間の目標を定めた「前期基本計画」の仕上げの年度となります。

予算編成にあたっては、この総合計画を基本とした上で、人口減少克服・地方創生の推進について、具体的な施策をとりまとめた「栃木市まち・ひと・しごと創生総合戦略」に掲げた各施策を、重点的に予算を配分する項目としています。さらに防災・減災のための施策や、将来の発展に向けて今取り組むべき施策など、本市のまちづくりにとって真に必要な分野には、積極的に予算を投入するなど、限られた財源の重点的・効率的な配分に努めました。

今年度の予算の特徴を一言で表すと、本市の地方創生を実現し、更なるまちづくりの発展を目指す『くらし充実あったか予算』と言えます。

予算の概要は次のとおりとなります。

<予算額>

632億2,000万円(対前年度比1.9%減)

<歳入内訳>

自主財源(市税など市が独自に集められるお金) 49.7%

依存財源(地方交付税、市の借入金などのお金) 50.3%

市税の増収が見込める一方で、合併による地方交付税の特例措置の縮減が見込まれることから、昨年度よりも自主財源の割合が増加しています。

<歳出内訳>

- 義務的経費(人件費や市の借入金の返済などにかかるお金) 47.2%
- 投資的経費(公共施設の建設などにかかるお金) 9.4%
- その他経費(道路や施設の維持・補修や補助金などにかかるお金) 43.4%

人件費は減少していますが、借入金の繰り上げ償還などのために、義務的経費が増加をしています。また、小中学校の整備が一段落したことから、投資的経費が減少しました。

<市債残高(借入金残高)※臨時財政対策債を除く>

- 平成29年度末残高320億244万円(前年度比20億108万円減)
- 市民1人あたり約124,358円(〔市債残高-積立金残高〕÷市の人口)

(※臨時財政対策債：本来国が地方交付税として市に交付しなければならないお金を市が自ら借入れ、後年度に国から支払われるお金。平成29年度の臨時財政対策債残高は、286億7,344万円)

<積立基金残高(預金残高)>

平成29年度末残高117億9,177万円(前年度比2億1,798万円増)

以上、平成29年度予算の概要についてお知らせをしました。次回からは、平成29年度の具体的な事業等について、ご説明いたします。

栃木市長 鈴木俊美

渡良瀬遊水地！ 春のわくわく大作戦！！

希少植物を守る！お魚にふれる！ミニヨシズを作る！など全てのミッションをクリアして渡良瀬遊水地をもっとよく知ろう！全てのミッションをクリアすると素敵なプレゼントが手に入るよ！

日時 5月20日(土) 受付：9時30分～10時
(小雨決行、荒天時中止。中止の場合、当日の9時までに渡良瀬遊水地ホームページに掲載)

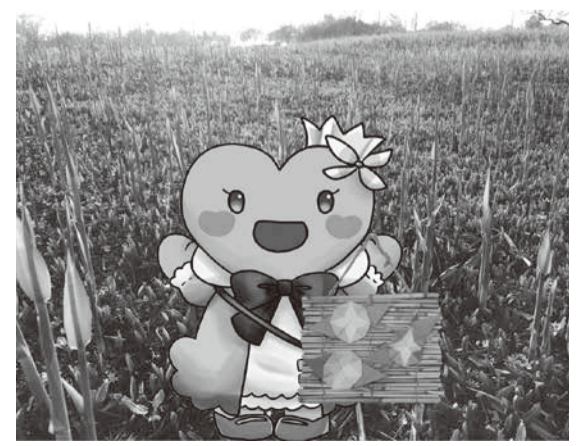
場所 渡良瀬遊水地 谷中村史跡保全ゾーン
対象 どなたでも

参加費 無料(当日受付)

持ち物 汚れてもいい服装、タオル、帽子、長靴
○植物保全ミッション：10時～11時…希少な植物の生育を助けるため、生育の邪魔をする植物を抜き取ります。

○わくわく体験ミッション：11時～13時…お魚とのふれあい、ミニヨシズ作りなどをおこないます。(ミニヨシズは数に限りがあります)

問合先 遊水地課 ☎(62)0919



第10回「栃木・蔵の街かど映画祭」上映会場・作品決定!

No	上映会場	運営団体	上映作品(予定)
1	栃木高校講堂	映画祭実行委員会 アワードチーム	湯を沸かすほどの熱い愛 水野監督特集(昨年アワードグランプリ作品等) アワードグランプリ作品ほか
2	油伝味噌座敷	栃木信用金庫	アワードノミネート作品
3	市役所1階市民スペース	栃木市シティプロモーション課 SunSunにじのわカンパニー ほか	とち介動画作品集 とち介による栃木市紹介動画 段また段を成して アワードノミネート作品
4	横山郷土館	とちぎえ〜ぞ〜支援隊	しもつかれガール アワードノミネート作品
5	山本有三ふるさと記念館	栃木ロータリークラブ	天から見れば アワードノミネート作品
6	かな半旅館	栃木おやこ劇場	走れタンコロひかりの中へ ちびまる子ちゃん 「恐怖のにわとり小屋そうじ」/「まる子たち1年生の世話をやく」
7	とちぎ蔵の街観光館2階 多目的ホール	ニューシネマ・ピアだいすき ほか	ふるさとをください
8	小山高専 サテライトキャンパス	とちぎ高校生蔵部	ndjc2016(若手映画監督育成プロジェクト)作品
9	シェアスペース「ぼたり」 (陶珈紗2階)	Fukiage55"	風待ちの島 アワードノミネート作品
No	イベント会場	運営団体	イベント内容(予定)
1	山車会館前ひろば	とちぎ一箱古本市 映画祭実行委員会有志	古本市 飲食、物販ブースなど
2	とちぎ蔵の街美術館	映画祭関連イベントチーム	ミニステージ
3	横山郷土館	八重桜の会	着物のレンタル・着付け

蔵の街とちぎが映画の街となる2日間。街歩きを楽しみつつ、普段の映画館とは違った雰囲気での上映をお楽しみください。とちぎ山車会館前などでイベントも行われます。

日時 5月13日(土)〜14日(日)

上映会場 栃木県立栃木高等学校講堂ほか計9か所(予定)

チケット 1,000円で2日間見放題(学生・未就学児無料) 栃木市観光協会、イープラスにて好評販売中(当日は各上映会場でも販売)※無料会場あります。

問合先 栃木・蔵の街かど映画祭実行委員会(観光振興課内)
☎(21)2374



昨年度の会場の様子

※上映作品は変更になる場合があります。

高齢者を狙った特殊詐欺対策に「特殊詐欺対策電話機等」の購入費の補助をはじめます

後を絶たない高齢者を狙った特殊詐欺(オレオレ詐欺、還付金詐欺など)の被害を防ぐため、自宅に電話があったときに撃退の効果がある「特殊詐欺対策電話機等」購入費の一部の補助を始めます。

補助対象となる「特殊詐欺対策電話機等」

次のいずれかの機能がある固定電話機や固定電話に接続して使用する機器(電気店等で購入できます)

- ・警察等が提供する迷惑電話番号情報を用いて、振り込め詐欺に関する着信を自動で拒否する機能
- ・特殊詐欺対策として「この通話は詐欺対策で録音します。」などと自動で応答し、自動で録音する機能(自動応答録音装置機能)

補助の対象者

栃木市に住民登録のある65歳以上の方または同じ世帯の方で、平成29年4月1日以降に特殊詐欺対策電話機等を購入した方

※市税に滞納がある方を除く

補助金額

- ・購入費の2分の1(100円未満切捨)以内で上限5,000円ただし、補助金の交付は1世帯1台で1回限りとなります。



申請方法

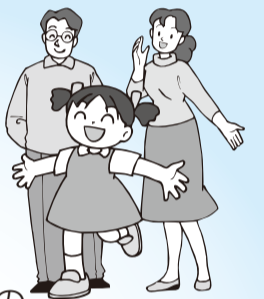
購入後1年以内に、次の書類を用意のうえ交通防犯課または各総合支所市民生活課窓口へ。

- 購入した機器の領収書または領収書の写し(品名、品番、購入者氏名等が記載され、販売者の領収印が押印されているもの)
- 購入した機器の機能が確認できる書類(カタログまたは説明書の写し等)
- 印鑑
- 銀行等の口座番号がわかるもの(通帳等)

※申請方法や、補助対象の機器かどうかなど、ご不明な点は、問合先へ。

問合先 交通防犯課 ☎(21)2151

パパ・ママ子育て世代ふれあいトーク



今回初開催となる「パパ・ママ子育て世代ふれあいトーク」。

市からの子育て支援施策等の説明のほか、参加者の皆様のご意見やご要望に、**市長ほか市の執行部が直接お答えします。**子育て世代の皆様!栃木市の子育て支援施策について話し合ってみませんか?

- 対象** 子育て世代の方(妊娠中の方やその夫も含まれます)
- 日時** 6月24日(土)10時~12時
- 場所** 栃木保健福祉センター(今泉町2丁目)
- 定員** 80人
- 申込** 申込書(問合先に設置または市ホームページからダウンロード)に必要事項を記入し、5月22日(月)までに問合先へメールまたはFAXにて。
- 問合先** シティプロモーション課 ☎(21)2317 FAX(21)2673
✉ tochigi@city.tochigi.lg.jp

平成29年度(平成30年4月採用)市職員採用 「前期試験(保育士・土木)」「自己アピール試験」 「栃木市職員採用説明会」

☆前期試験 募集職種と受験資格等

- 保育士(幼稚園教諭)(7人程度)
- 昭和63年4月2日以降に生まれた方で、保育士資格及び幼稚園教諭免許を有する方または平成30年3月末日までに保育士資格及び幼稚園教諭免許を取得する見込みの方
- 土木(4人程度)
- 昭和63年4月2日以降に生まれた方で、高等学校以上の専門課程を卒業した方

☆自己アピール試験 募集職種と受験資格等

- 一般事務(若干名)
- 昭和63年4月2日から平成10年4月1日までに生まれた方で、スポーツ、文化芸術・学術分野やその他の分野において、高校在学時以降に大きな実績(成果)※を収め、その過程において培われた挑戦する意欲、強靱な精神力、物事を成し遂げる力を「栃木市」のために発揮できる方

- ・スポーツの場合は、全日本選手権大会、国民体育大会、全日本学生選手権大会(インカレ)、全国高等学校総合体育大会(インターハイ)等、日本体育協会加盟の競技団体が主催または共催する大会若しくはそれ以上の大会に出場した実績のある方
- ・文化芸術等の場合は、日本美術展覧会、全日本吹奏楽コンクール、全国高等学校総合文化祭等の全国規模若しくはそれ以上のコンクールや展覧会での実績のある方または研究成果や仕事上の成果が社会で注目された方(団体競技や団体活動などの場合には、所属団体の主力メンバーであること)

上記はあくまで例示であり、これらに限定されるものではありません。

試験日等

- 第1次試験(書類審査)
採用試験申込書(自己アピールシート)による審査を行います。
- 第2次試験(適性検査・集団討論試験・個別面接試験)
試験日 7月中旬頃(1日ずつ2日実施)

場所 市役所本庁舎(万町)

☆共通事項

試験案内 4月25日(火)から市役所本庁舎1階総合案内、職員課、各総合支所内地域づくり推進課、栃木地域内各公民館、市内各出張所・図書館・文化会館、栃木市社会福祉協議会栃木本所で試験案内を配布。市ホームページでもダウンロード可。

申込期間 4月25日(火)〜5月19日(金)郵送の場合は5月19日(金)必着

※応募資格の詳細については、試験案内をご覧ください。

申込・問合先 職員課 ☎(21)2351

※一般事務職(障がい者を含む)、その他の専門職を対象とした市職員採用試験(後期試験)および市消防職員採用試験については、広報とちぎ8月号でお知らせします。

☆栃木市職員採用説明会

実施日時 5月13日(土)10時~12時

場所 市役所本庁舎5階501会議室

対象 栃木市職員採用試験(一般事務、保育士・幼稚園教諭、土木)の受験を考えている方、関心のある方(後期試験も含む)

内容 採用試験の概要、職員による仕事紹介など

※詳細は、栃木市ホームページの「栃木市職員採用説明会」実施のお知らせをご覧ください。

スマホ・タブレットのアプリやネットサービスで広報とちぎを配信します

「広報とちぎ」をより多くの方に読んでいただくため、下記の3つのサービスにて、広報とちぎの配信をはじめました。お好みに合わせて、ぜひご利用ください。

◆アプリでの閲覧に「マチイロ」

スマートフォンやタブレットなどの専用アプリに広報紙が配信されます。右記のQRコードより、アプリをダウンロードしてご利用ください。また、市外にお住まいの方でも、お住まいの地域の広報紙と併せて、広報とちぎをご覧いただけます。



※アプリ利用中に、運営会社による広告が表示されることがありますが、内容等に関して栃木市は一切責任を負いません。

◆栃木県の電子書籍の閲覧に「TOCHIGI ebooks」

インターネット上で、栃木県の電子書籍を無料で閲覧できる、地域特化型電子書籍ポータルサイトです。県内の広報紙・誌や観光パンフレットなどをご覧いただけます。



トチギーブックウェブサイト
<http://www.tochigi-ebooks.jp/>

◆SNSでの共有に「マイ広報紙」

広報とちぎを、広く開かれた利用ができる「オープンデータ」形式で読むことができます。個別の記事ごとに閲覧でき、TwitterやFacebook等のSNSで、自由に共有・シェアすることができます。また、記事の本文も含めて内容を検索することが可能です。

下のウェブサイトへ接続後「広報とちぎ」で検索してください。

マイ広報紙ウェブサイト <https://mykoho.jp/>

※最新号の掲載まで、各号の発行日から1週間～10日程度かかります。

※写真やイラスト等は省いた記事となります。

問合せ シティプロモーション課 ☎(21)2318

相談業務の案内

相談は無料で秘密厳守です。気軽にどうぞ。市内の方であれば、どの窓口でも相談できます。

相談	日時	場所/問合せ先
	5月12日(金)、26日(金) 6月9日(金)、23日(金) 各日10時～12時	本庁舎2階 市民相談室/ 市民生活課☎(21)2122
○弁護士相談(事前に要予約) (弁護士が法的な見解等を助言) (4月から日程と会場を一部変更しています。)	5月18日(木) 10時～12時	大平隣保館2階 相談室☎(43)6611 ☎0120-46-7830
	6月19日(月) 10時～12時	藤岡公民館1階 研修室/ 藤岡市民生活課☎(62)0905
	6月27日(火) 10時～12時	都賀総合支所 別館2階 会議室/ 都賀市民生活課☎(29)1124
	5月23日(火) 10時～12時	西方総合支所1階 会議室/ 西方市民生活課☎(92)0308
	6月15日(木) 10時～12時	岩舟総合支所1階 相談室/ 岩舟市民生活課☎(55)7763
○法律相談(事前に要予約) (栃木市社会福祉協議会主催)	5月2日(火)、16日(火) 9時～12時	大平地域福祉センター ふるさとふれ あい館/社会福祉協議会大平支所 ☎(43)0294
○宅地建物相談(事前に要予約) (土地・建物の売買や賃貸借、 所有と管理に関する相談)	5月19日(金) 10時～12時	本庁舎2階 市民相談室/ 市民生活課☎(21)2122
○市民相談 (日常生活の問題など)	月～金曜日 9時～17時	本庁舎2階 市民相談室/ 市民生活課☎(21)2122
○消費生活相談 (商品やサービスなど消費生活 全般に関する相談)	月～金曜日 9時～16時	入舟庁舎/ 消費生活センター☎(23)8899
	5月9日(火)、23日(火) 10時～12時	本庁舎2階 市民相談室/ 市民生活課☎(21)2122
	5月18日(木) 10時～12時	大平総合支所1階 相談室/ 大平市民生活課☎(43)9211
	6月14日(水) 10時～12時	藤岡公民館1階 研修室/ 藤岡市民生活課☎(62)0905
	6月27日(火) 10時～12時	都賀総合支所 別館2階 大会議室/ 都賀市民生活課☎(29)1124
※5月23日(西方会場)は 移動県民相談あり	5月23日(火)※ 13時30分～15時30分	西方総合支所1階 会議室/ 西方市民生活課☎(92)0308
	6月15日(木) 13時30分～15時30分	岩舟総合支所1階 相談室/ 岩舟市民生活課☎(55)7763
○人権相談	月～金曜日 8時30分～17時15分	大平隣保館☎(43)6611 ☎0120-46-7830 厚生センター☎(24)2444 人権・男女共同参画課☎(21)2161
○いじめ相談電話	月～金曜日 9時～17時 ※土・日・祝日・時間外は 留守番電話・FAX	本庁舎/ 青少年育成センター☎(24)0667 FAX (21)2690
○青少年相談 (非行問題・不登校など)	月～金曜日 9時～17時	本庁舎/ 青少年育成センター☎(23)6566 FAX (21)2690
○家庭児童相談(0～17歳の 子どもとその家族)	月～金曜日 9時～16時	本庁舎/家庭児童相談室(子育て支援 課内)☎(21)2227
○ドメスティック・バイオレン ス相談 (配偶者等からの暴力)	月～金曜日 9時～16時	本庁舎/ 子育て支援課☎(21)2229
○障がい児者相談 (福祉サービスの利用・障がい を理由とする差別・合理的配慮 及び虐待防止に関する相談)	月～金曜日 8時30分～17時15分	本庁舎/ 障がい児者相談支援センター(障がい 福祉課内)☎(21)2235、(21)2236、 (21)2208 FAX (21)2682
	第1・3月曜日(祝日を除く) 13時～21時 第1・3土曜日(祝日を除く) 17時～21時	栃木勤労青少年ホーム☎(22)3113
○就労支援相談(事前に要予約) (40歳未満の就労相談)	第2・4月曜日(祝日を除く) 13時～21時 第1・3土曜日(祝日を除く) 13時～16時	大平勤労青少年ホーム☎(43)5191

Happy子育て 55「楽しい子育てに つなげましょう」

子育て中の保護者から「苦しい思いをしながらも頑張っているが、うまく解決することができず、どうしてよいのか分からない」という悩みが聞かれます。少子化や核家族化の時代、子育て経験の少なさや祖父母の協力を得ることが難しい中の子育て、不安が次々とわき上がってきます。そんな子育ての不安を少しでも和らげるため、市では「ハッピー子育て講座」を行っています。内容は、参加型の親学習プログラム(自分自身の子育ての振り返り・子育てに必要な知識やスキル

の学習等)や、各方面の専門家による子育てに役立つお話をします。子育て中のお父さん・お母さん同士や、時にはおじいちゃんもおばあちゃんも、皆さんで時間を共有しながら、子育ての悩みや疑問を減らすことで、楽しい子育てにつなげられればと思います。「ハッピー子育て講座」は、市内の全小学校で開催するほか、希望により幼稚園、保育園、認定こども園、小規模保育施設、中学校等でも開催します。詳細は各学校・施設等または左記へ。

生涯学習課

☎(21)2490

くらしの窓

5月は消費者月間 「行動しよう」 消費者の未来へ

消費者を取り巻く環境は日々変化しています。最近では洗濯表示が世界規格に変わり、食品表示は法により統一表示になりました。また、電気・ガスの小売自由化など、契約の内容や方法、支払いの方法など変化し続けています。しかし、消費者は品質や価格に関する情報を得ることが難しく、事業者と比べ商品やサービスの選択に必要な情報に格差があると言われており、そのことが原因で消費者問題が起こることがあります。「消費者月間」の期間中は、消費者、事業者、行政が一体となって、消費者問題に関する教育啓発等の事業を行います。

消費生活センターをご存知ですか?

栃木市消費生活センターは、市民の皆さん(消費者)が安心して消費活動を行えるようさまざまな情報提供や消費者被害に遭わないための啓発活動や相談を行っています。商品の購入、サービスの契約などについて疑問に思ったり、困ったことがありますらお気軽に消費生活センターにご相談ください。消費生活相談員が地域で行う出前講座「悪質商法から身を守るために最新の手法を知ろう」も行っていきます。自治会行事や仲間内の勉強会などにご利用ください。

◆問合せ 消費生活センター
(入舟庁舎)☎(23)8899

高木・大木・危険木・支障木の伐採は
ロープ伐採.comにご用命ください。

クレーン車が進入できない場所の
立木もお任せください!

セイ
ウェブ伐採専門店 東成

TEL 0282-25-6298

〒328-0114 栃木市都賀町升塚223-2

メール info@ropebassai.com

ウェブサイト <http://ropebassai.com>

— 相続・登記・裁判所関係書類作成等 —
佐山司法書士事務所

親身になって相談に応じます

司法書士 佐山 隆
土地家屋調査士 佐山 健太郎
行政書士
司法書士

栃木市旭町19番16号 栃木市文化会館斜め前
TEL0282(24)2555 (平日)8:00～19:00
(土・日・祝) 事前予約にて承ります

★オープンキャンパス開催★

開催日程 5/13(土)

— 開催時間: [AM10:00～12:00] —

実施会場: 各学校の校舎内にて開催

皆さんのご参加お待ちしております

※上記日程には助産学科の開催はございません。資料請求、及び詳細につきましてはお問い合わせください。

マロニエ医療福祉専門学校
栃木市今泉町2-6-22 【入学案内室】☎0282-28-0020 【URL】<http://www.maronie.jp>

小山歯科衛生士専門学校
小山市東東1-3-3 【入学案内室】☎0285-20-3550 【URL】<http://www.oyamashika.ac.jp>

各課からのお知らせ

国民健康保険・後期高齢者医療被保険者の方へ
人間ドック費用一部助成の申請受付

本市の国民健康保険や後期高齢者医療に加入し人間ドック等を受診される方へ、疾病の早期発見及び健康の保持増進を図るため、費用の一部を助成します。

◆申込種別 一般ドック(日帰り・宿泊)および脳ドック(日帰り)

◆受診期間 6月1日(木)～平成30年3月31日(土)

◆対象

○国民健康保険の35歳以上の被保険者で、国民健康保険料に未納が無く、特定健診を受診しない方

○後期高齢者医療の被保険者で、後期高齢者医療保険料に未納が無く、健康診査を受診しない方

◆検診機関 とちぎメディカルセンターとちぎ、とちぎメディカルセンター総合健診センター、西方病院、獨協医科大学病院、自治医科大学付属病院、大岡メ

ディカルクラブ、慶友健診センター、宇都宮記念病院、栃木県保健衛生事業団、佐野厚生総合病院(国保のみ)、佐野医師会病院、佐野市民病院、済生会宇都宮病院

◆助成額 ドック費用の2分の1相当額(年度内1人1回、3万円を限度)※医療機関で助成額を差し引いた自己負担額を支払ってください。

◆問合せ 保険医療課
○国民健康保険
☎(21)2131

◆定員 900人

○後期高齢者医療
☎(21)2137

後期高齢者医療 100人(いずれも定員を超えた場合抽選)

◆申込・受診方法

所定の申請書に必要事項を記入押印(シヤチハタ不可)のうえ、左の申込先へ申請してください。申請書は、保険医療課、各総合支所市民生活課、各地区公民館(大宮・皆川・吹上・寺尾・国府)にあります。(市ホームページからダウンロード可)

◆申込先 保険医療課または各総合支所市民生活課

○窓口 保険医療課または各総合支所市民生活課

○郵送 〒328-8686(住所不要)栃木市役所保険医療課あて(5月12日(金)必着)

◆問合せ 保険医療課
○国民健康保険
☎(21)2131

◆申請期間 平成30年3月31日まで

◆補助金額 支払った合計額の最大24万円まで

◆市内幼稚園・認定こども園連絡先
栃木幼稚園 ☎(24)4802
若葉幼稚園 ☎(24)4075

◆問合せ 栃木県後期高齢者医療課
☎028-627-6805

◆納期限 5月31日(水)

◆受付窓口 市役所本庁舎、各総合支所市民生活課、各支所・出張所、取扱金融機関(ゆうちょ銀行は直接最寄りの郵便局へ申込み)

◆利用可能な金融機関
市内に店舗のある金融機関および三井住友銀行(すべての本支店が利用可)
※口座振替は、各税・料とも随時申し込みできます。

結婚新生活支援補助金

お二人の新しい生活のスタートを市が応援します。

市では、結婚され新生活を始める夫婦に、新居の購入や、賃貸、引越などに関する費用の一部を助成します。

◆対象 次の要件をすべて満たす方
平成29年1月31日から平成30年3月31日までの間に婚姻届が受理された新婚世帯

・夫婦の平成28年における所得の合計額が340万円未満
・婚姻時において、夫婦の年齢の合計が70歳未満
・補助金の申請及び交付の日において市内に住所があること

・他の公的制度による家賃補助等を受けていないこと
・市税を滞納していないこと
・栃本市暴力団排除条例に規定する暴力団又は暴力団員でない方

◆助成の対象となる費用
新婚世帯が市内で住宅を購入または賃借するための費用(平成29年1月1日から平成30年3月31日までに生じた住居費および引越費用の合計額)

※住居費・住宅の購入費、賃料、敷金、礼金、共益費及び仲介手数料
※引越費用・新婚世帯が新居へ引越しをするために引越業者又は運送業者へ支払う費用

◆申請期間 平成30年3月31日まで

◆問合せ 栃木県後期高齢者医療課
☎028-627-6805

◆納期限 5月31日(水)

◆受付窓口 市役所本庁舎、各総合支所市民生活課、各支所・出張所、取扱金融機関(ゆうちょ銀行は直接最寄りの郵便局へ申込み)

◆利用可能な金融機関
市内に店舗のある金融機関および三井住友銀行(すべての本支店が利用可)
※口座振替は、各税・料とも随時申し込みできます。

申請方法・必要書類は左記へ。

◆問合せ

住宅課 ☎(21)2452

◆幼稚園・認定こども園の実施事業のお知らせ
子どもたちが、心豊かにたくましく成長できるように市内16の私立幼稚園・認定こども園では、市と連携し「子育て環境づくり」を積極的に推進しています。

◆主な実施事業
子育て相談：子育てに関する悩みや就園に関する相談の受付
未就園児親子教室：未就園児親子を対象に楽しい時間の提供

預かり保育：保育時間終了後お子さんの預かり保育
長期休みの預かり保育：春・夏・冬の長期休み期間の預かり保育

子育て情報の提供：幼稚園・認定こども園ガイドの編集・発行
※幼稚園・認定こども園ごとに実施事業や内容、2歳児の受け入れ状況等が異なります。詳しくは各幼稚園・認定こども園にお問い合わせください。

◆平成29年度対象者
過去に肺炎球菌予防接種の接種歴のない方で、次のいずれかにあてはまる方、平成29年4月2日～平成30年4月1日までの間に、誕生日を迎えて次の年齢となる方。

65歳、70歳、75歳、80歳、85歳、90歳、95歳、100歳

◆所得の低い方の軽減措置
総所得金額等から基礎控除額(33万円)を差し引いた額が58万円以下の方への所得割額の特例措置は、5割

◆被用者保険の被扶養者であつた方への軽減措置
均等割額が今までの9割軽減から7割軽減に見直されます。なお、所得の低い方への9割、8.5割軽減に該当する場合はそちらが優先されます。所得割額は今までどおり、賦課されません。

◆自動車税(県税)／軽自動車税(市税)
軽自動車税の納期限は5月31日(水)です。納期限内に納めましょう。車いす移動車等構造改造車・心身障がい者の方は、一定の条件のもと、申請により軽自動車税が減免になる場合があります。減免申請受付は5月31日(水)までです。納税通知書が届きましたらお早めに申請して下さい。

◆発布日
自動車税 5月2日(火)
軽自動車税 5月10日(水)

◆納期限 5月31日(水)

認定こども園アルス幼稚園 ☎(22)0824

認定こども園おおみや幼児教育センター ☎(28)0038

認定こども園國學院大學栃木二杉幼稚園 ☎(23)175

認定こども園ひらかわ幼稚園 ☎(27)0236
栃木みどり幼稚園 ☎(23)8132
認定こども園吹上幼稚園 ☎(31)1543
アルス南幼稚園 ☎(23)7155

認定こども園おひらふじ幼稚園 ☎(43)3665

認定こども園大平みなみ幼稚園 ☎(43)3810

認定こども園ふじおか幼稚園 ☎(62)5431
認定こども園おひらふじ幼稚園 ☎(61)1152
認定こども園都賀幼稚園 ☎(27)1155

認定こども園岩舟幼稚園 ☎(55)2154
認定こども園しずわで幼稚園 ☎(54)1152

認定こども園岩舟幼稚園 ☎(55)2154

認定こども園しずわで幼稚園 ☎(54)1152

認定こども園しずわで幼稚園 ☎(54)1152

認定こども園しずわで幼稚園 ☎(54)1152

認定こども園しずわで幼稚園 ☎(54)1152

認定こども園しずわで幼稚園 ☎(54)1152

60歳～64歳で、心臓・腎臓・呼吸器の機能に自己の身の日常生活活動が極度に制限される程度の障がいがある方、及びヒト免疫不全ウイルスにより免疫の機能に日常生活がほとんど不可能な程度の障がいがある方は希望により接種ができます。(参考：身体障害者手帳1級程度の方)

◆接種期間 4月1日～平成30年3月31日

◆助成金額 5,700円(残りは自己負担)

◆受け方
①事前に健康増進課または各総合支所市民生活課まで、電話・窓口で申し込みください。予診票を発行します。
②市内協力医療機関に予約をし、接種当日は予診票に記入のうえ、医療機関にお持ちください。
※何らかの理由で市外の医療機関で受ける場合には、事前に問合せまで連絡ください。

◆問合せ 栃木県後期高齢者医療課
☎028-627-6805

◆納期限 5月31日(水)

◆受付窓口 市役所本庁舎、各総合支所市民生活課、各支所・出張所、取扱金融機関(ゆうちょ銀行は直接最寄りの郵便局へ申込み)

◆利用可能な金融機関
市内に店舗のある金融機関および三井住友銀行(すべての本支店が利用可)
※口座振替は、各税・料とも随時申し込みできます。

◆納期限 5月31日(水)

◆受付窓口 市役所本庁舎、各総合支所市民生活課、各支所・出張所、取扱金融機関(ゆうちょ銀行は直接最寄りの郵便局へ申込み)

◆利用可能な金融機関
市内に店舗のある金融機関および三井住友銀行(すべての本支店が利用可)
※口座振替は、各税・料とも随時申し込みできます。

◆納期限 5月31日(水)

◆受付窓口 市役所本庁舎、各総合支所市民生活課、各支所・出張所、取扱金融機関(ゆうちょ銀行は直接最寄りの郵便局へ申込み)

◆利用可能な金融機関
市内に店舗のある金融機関および三井住友銀行(すべての本支店が利用可)
※口座振替は、各税・料とも随時申し込みできます。

◆問合せ 栃木県税務所 ☎(23)3414

○軽自動車税(市税)市市民課 ☎(21)2261

○固定資産税・都市計画税 固定資産税・都市計画税は毎年1月1日に土地、家屋、償却資産を所有している方に課税されます。家屋の新増築または取り壊し等をしたときは、資産税課にご連絡ください。

◆発布日 5月1日(月)

◆納期限 1期・全期 5月31日(水)
2期 7月31日(月)
3期 10月2日(月)
4期 11月30日(木)

◆問合せ 資産税課 ☎(21)2271

◆市県民税(普通徴収分)の納付は安心・便利な口座振替を

口座振替の開始は申込日の翌月末以降の納期からです。市県民税(普通徴収分)を平成29年度第1期より口座振替希望の方は、5月末までに手続きください。

◆受付窓口 市役所本庁舎、各総合支所市民生活課、各支所・出張所、取扱金融機関(ゆうちょ銀行は直接最寄りの郵便局へ申込み)

◆利用可能な金融機関
市内に店舗のある金融機関および三井住友銀行(すべての本支店が利用可)
※口座振替は、各税・料とも随時申し込みできます。

◆納期限 5月31日(水)

◆受付窓口 市役所本庁舎、各総合支所市民生活課、各支所・出張所、取扱金融機関(ゆうちょ銀行は直接最寄りの郵便局へ申込み)

◆利用可能な金融機関
市内に店舗のある金融機関および三井住友銀行(すべての本支店が利用可)
※口座振替は、各税・料とも随時申し込みできます。

◆納期限 5月31日(水)



栃木市の産業振興施策のご案内

市では、各産業分野の支援施策として、下記メニューをご用意しております。ぜひご活用ください。詳細は、各担当課にお問い合わせください。

支援種別	資金調達支援	経営安定支援	商店街活性化支援	産業財産権取得支援	営農支援	就農支援	企業立地支援	企業立地促進事業
事業	市制度融資	経営支援事業	空き店舗活用促進事業	産業財産権取得支援事業	「何とかしたい農」から はじまる事業	新規就農サポート事業	立地奨励金	用地取得奨励金
概要	①中小企業設備合理化資金 ②中小企業経営安定資金 ③小規模企業者資金 ④中小企業緊急景気対策特別資金 ⑤中小企業創業資金 ※いずれも、融資実行後に発生する信用保証料を全額補助	栃木県産業振興センター「専門家派遣事業（中小企業診断士、技術士等）」を利用した際の経費を補助	店舗の改修・家賃及び出店後の専門家相談に係る経費の一部を補助	特許権・実用新案権など産業財産権の取得に要した経費の一部を補助	栃木市農業公社の農業機械施設バンクを利用した農機具等の譲受けに要した経費の一部を補助	新たに就農する者を対象に、就農に係る経費の一部を補助	立地操業後に、立地のために取得した土地・家屋・償却資産にかかる固定資産税及び都市計画税相当額を奨励金として交付	立地操業後に、宇都宮西中核工業団地の用地取得額の10パーセントを奨励金として交付
限度額・補助率等	①融資限度額:2,000万円 利率:1.6~2.1% ②融資限度額:2,000万円 利率:1.4~1.8% ③融資限度額:1,250万円 利率:1.6~1.7% ④融資限度額:1,000万円 利率:1.4~1.7% ⑤融資限度額:500万円 利率:1.6%	「専門家派遣事業」に要する企業が負担する経費の全額。 (派遣1回につき1万6千円、年度内に4回まで利用可能、最大6万4千円)	○改修:対象経費の1/2に相当する額(上限100万円)。 ○家賃:12ヶ月分の1/2に相当する額(上限50万円)。 ○専門家:対象経費の1/2に相当する額(上限1万6千円。5回まで)。	対象経費の2/3の額。ただし、特許権は50万円、実用新案権、意匠権及び商標権は10万円を限度とする。 (対象経費:出願料、出願審査請求料、出願のために弁理士に支払った費用)	○農業機械補助 対象経費の1/2の額(上限10万円。ただし、45歳以上は1/3上限5万円)。 ○農業施設補助 対象経費の1/2の額(上限40万円。ただし、45歳以上は1/3上限20万円)。	補助額上限30万円。	交付額:立地のために取得した土地・家屋・償却資産にかかる固定資産税及び都市計画税相当額 限度額:交付期間(5年または2年)において、上限3億円	交付額:宇都宮西中核工業団地の用地取得額の10パーセント
補助対象	①②③④…市内で1年以上同一事業を営んでいる中小企業者及び小規模企業者 ⑤…市内において創業を予定している方、創業後1年未満の中小企業者又は事業転換・新分野進出等を図る中小企業者 ※いずれも、市税を完納していることが要件。 ※別途、金融機関等の審査あり。	栃木県産業振興センター「専門家派遣事業」の採択を受けた中小企業者	市内の対象区域の空き店舗を活用し開業するもの。 ※市税を完納していること等の要件あり。 ※事業の着手前に要相談	市内に主たる事業所を有し、引き続き1年以上事業を営んでいる中小企業者 ※産業財産権を取得後、6か月以内に限る。	市内に住所を有し、農産物を生産し、又は見込みがある者 ・農業機械施設バンクを利用して農機具等を譲り受けた者	市内に住所を有し、引き続き3年以上居住する見込みがある者 ・市内において新規就農し、年間150日以上農業に従事し、又は従事する見込みがある者で、主たる収入が農業収入であるもの ・50歳未満	対象:物品の製造、加工、修理、販売を行う施設、物流、情報サービス、研究開発を行う施設 対象地域:①市内の産業団地、工業団地②用途地域③それ以外の地域(①②の交付期間は5年、③の交付期間は2年) 要件:①投下固定資産額が1億円以上(物品の販売を行う施設は2億円以上)であること②栃木市に住所を有する常時雇用の従業員が5人以上(物品の販売を行う施設は10人以上)であること③用地取得から5年以内に操業を開始すること	・立地奨励金の交付要件を満たすこと ・栃木県土地開発公社から用地を取得すること
担当課	商工振興課 ☎(21) 2371・2372			農業振興課 ☎(21) 2385 ☎(21) 2381		産業基盤整備課 ☎(21) 2376		

愛の献血にご協力を

◆日時 5月22日(月)
受付 10時~11時45分、13時~16時

◆場所 市役所本庁舎3階 正庁

◆内容 200mL、400mL 献血(全血)

◆所要時間 20~30分程度

◆問合せ 健康増進課 ☎(25) 3511

不妊治療費・不育症治療費助成制度

◆不妊治療費助成
国内の医療機関において不妊治療を受けたご夫婦に対し、医療保険適用外の治療費の一部を助成します。

◆助成回数 子1人につき5回まで(1年度1回/合併前の助成も含む)

◆不育症治療費助成
国内の医療機関において不育症と診断され医師による不育症治療を受けたご夫婦に対し、医療保険適用外の治療費の一部を助成します。

☆共通事項

◆対象 以下のすべてを満たす方
・婚姻の届出をしている夫婦
・申請日以前に夫婦の一方又は双方が1年以上栃木市に住民登録している方
・医療保険の加入者
・市税の滞納がない方
◆その他 申請方法、助成金額、申請期限などは、ホームページをご覧ください。

◆問合せ 保険医療課 ☎(21) 2137

◆問合先 保険医療課 ☎(21) 2137

国民年金付加保険料の納付

「付加保険料」は、国民年金保険料(平成29年度は月額1万6,490円)に月額400円を上乗せして納めることで、受給する年金額を増やすことができる制度です。

※国民年金基金との併用加入はできません。

◆例
付加保険料を10年間納付された場合
付加保険料の納付額…400円×12月×10年=4万8,000円
←
付加年金の年金額…200円×12月×10年=2万4,000円
*10年間計4万8,000円の付加保険料額を収めるだけで、毎年2万4,000円の付加年金が老齢基礎年金に上乗せして受け取れ、大変お得です。

◆申込先

◆申込先 保険医療課および各総合支所窓口

◆問合せ 保険医療課 ☎(21) 2134

◆問合せ 保険医療課 ☎(21) 2134

住宅用太陽光発電システム、定置型蓄電池設置費用の補助

平成29年度より、住宅用太陽光発電システムに加え、定置型蓄電池の設置費用の一部を補助します。

◆補助対象機器
住宅用太陽光発電システム、定置型蓄電池

◆補助対象者
補助の対象となる住宅に居住している方、市税を完納している方

◆補助金額 (1,000円未満の端数は切り捨て)
住宅用太陽光発電システム 25,000円に太陽光発電システムの最大出力を乗じて得た額(出力値は小数点以下第3位を四捨五入、4kwが上限)

◆申請方法
所定の申請書に必要書類を添付し、窓口へ提出(郵送可)※詳細は、市ホームページおよび申請の手引きを確認ください。

◆問合せ 環境課 ☎(21) 2366

◆問合せ

◆問合せ 環境課 ☎(21) 2366

◆問合せ 環境課 ☎(21) 2366

国民生活基礎調査

6月と7月の2回に渡り国民生活基礎調査を実施します。市内対象地区のお宅に、知事が発行した身分証を携帯した調査員が直接伺いますので、調査へのご協力をお願いいたします。電話等で調査内容をお聞きすることはありません。

◆問合せ 栃木県健康増進課 ☎0286233096

◆問合せ

◆問合せ 栃木県健康増進課 ☎0286233096

◆問合せ 総合政策課 ☎(21) 2306

**製造事業所の皆さまへ
平成29年工業統計調査を実施します**

工業統計調査は、我が国の工業の実態を明らかにすることを目的とした統計法に基づく報告義務がある重要な統計です。全国すべての製造事業所を対象に、6月1日現在で実施します。5月中旬頃に調査員が伺いますので、ご協力をお願いします。

なお、調査票に記入いただいた内容については、統計法に基づき秘密が厳守されますので、正確な記入をお願いします。

問合せ 総合政策課 ☎(21) 2306

保険外診療 「やわらかい入れ歯」

佐野入れ歯外来

Tel.0283-27-2518

入れ歯デンタルクリニック 栃木県佐野市植野町 2000-1

新築住宅 リフォーム

エクステリア・店舗・インテリア
お住まいの事なら何でもご相談下さい!

★まずはお電話下さい! (見積り)無料!!

アフティ

本社: 栃木市内町 2-52-15
電話: 0282-22-7207
蔵の街店: 栃木市片柳町1-22-30船ビル1階
電話: 0282-20-2025

http://www.cc9.ne.jp/~aftty/

かたづけ屋☆栃木 です!!

★ご家庭の中で処理に困った/机・椅子・家具・衣服・家電など/★
★/空き家バンク/廃屋等の解体処分/★

~かたづけ屋☆栃木が処理いたします!~

問い合わせ先 / 株式会社Cri-Kai(くりかい)

栃木県栃木市宮町55番地1
☎ 0282-30-1632

栃木市指定環境 19号【一般廃棄物許可】/ 栃木県知事第2392号【建設業(解体)許可】/ 栃木県知事第161721号【産業廃棄物許可】

住宅用火災警報器の設置状況アンケート

すべての住宅に住宅用火災警報器の設置が義務付けられてから、7年が経過しました。本市での普及率や維持管理状況を確認するため、5月1日(月)～25日(木)の期間、消防職員が直接住宅に向き、5分程度の口頭によるアンケートを実施します。ご理解とご協力をお願いします。

※消防職員は消防車両で出向し、職員証を携帯してまいります。その際に消火器や住宅用火災警報器の販売をすることは一切ありません。

平成29年度教科書選定委員会 教科書展示会

※計画の詳細は、市ホームページをご覧ください。

◆問合先 文化課 ☎(21)2499

◆問合先 文化課 ☎(21)2499

教科書選定に関する会議

平成30年度使用小・中学校特別支援学級用教科書、小学校用道徳科教科書について、本市の児童生徒の実態に即した教科書を選定するため、次の日程で選定委員会を開催します。

- ①6月1日(木)10時～11時 30分/国府公民館/「採択の方針について」
②7月11日(火)10時～11時 30分/吹上公民館/「調査研究」
③7月18日(火)14時～15時 30分/大平公民館/「教科書選定」

問合先

消防本部予防課 ☎(22)0072

(仮称)栃木市文化芸術館・文学館整備基本計画を策定しました

市の歴史・文化・芸術の拠点施設となる(仮称)文化芸術館及び(仮称)文学館の整備にあたり、事業活動や施設整備、運営等の基本的な方針をまとめた「(仮称)栃木市文化芸術館・文学館整備基本計画」を策定しました。

教科書展示会

平成29年度に使用する小・中学校用教科書、平成30年度に使用する小・中学校特別支援学級用教科書、小学校用道徳科教科書を展示します。

◆日時 6月16日(金)～7月5日(水)(土・日除く)

◆場所 栃木教科書センター(栃木南中学校内/本町)

◆問合先 学校教育課 ☎(21)2474

公共下水道事業計画の区域拡大

本市の公共下水道のうち、巴波川処理区は、現事業計画区域約2,087haの約83%が整備済(日27.3月

末現在)です。さらに公共下水道の整備を推進するため、4月から新たに約118ha(新井町、泉川町、大森町、吹上町、仲方町、藪部町4丁目、野中町、平井町の各一部)が事業計画区域になります。

◆事業計画区域とは:事業実施に先立ち、県知事から事業計画の認可を受ける区域です。なお、この区域では、合併処理浄化槽の補助金が交付されません。

事業計画区域の縦覧

都市計画法の規定に基づき、関係図書縦覧していただけます。また、市ホームページでも概略の区域図を確認できます。

◆問合先 下水道建設課 ☎(21)2292

大掃除のお知らせ

5月19日(金) 各事業所 学校 各学官 行ごし 大掃除を お願いす 春の力を 協力を 5月21日(日) 各家庭

◆問合先 寄附の御礼

◆ふるさと文化振興基金への寄附ありがとうございました

寄附の御礼

市民文化の振興のためのふるさと文化振興基金に次の方から寄附をいただきました。 民話民話美寿々会様

地域の子育てを支援するための寄附ありがとうございました

いすゞ自動車株式会社栃木工場様より30万円分の物品の寄附をいただきました。4月に開設した「栃木市子育て世代包括支援センター」で活用します。

◆寄附物品 金属身長計(幼児用)、胎児発育順序モデル、ベビーバス、マガジンラックなど12品

◆問合先 健康増進課 ☎(25)3512

東日本大震災にあたたかいお見舞いをありがとうございました

義援金は、日本赤十字社を通じて被災地に送ります。 早乙女靴店様 蔵の街絆コンサート様 チームはつらつ様

◆問合先 福祉総務課 ☎(21)2201

新開閲覧台の寄附ありがとうございました

栃木南部読売会様より、市内小中学校及び市本庁舎へ新聞閲覧台89台の寄附をいただきました。

◆問合先 学校施設課 ☎(21)2464

しおりと巾着袋の寄附ありがとうございました

朗読ボランティアはなみずき様より、児童生徒の育成のため市内小学校6年生にしおり1,400枚、中学校3年生に巾着袋1,500枚を寄附いただきました。

◆問合先 学校教育課 ☎(21)2473

交通安全ステッカーの寄附ありがとうございました

栃木都ライオネス支部様より、児童の交通安全のため平成29年度に小学校2年生になる児童へ、交通安全ステッカー1,350枚を寄附いただきました。

◆問合先 学校教育課 ☎(21)2473

男女共同参画写真コンテスト作品募集

7月の「とちぎ市男女共同参画のつどい」に向け、「男女共同参画」に関する写真を募集します。

◆応募資格 市内在住・在勤・在学の方

◆募集内容と規格 男女共同参画を題材とした未発表の作品で、カラープリント2Lサイズ

◆その他 作品は、男女共同参画広報紙「きららとちぎ」掲載や公共施設への展示など啓発に使用します。入賞者に記念品贈呈。

◆申込方法 作品と応募用紙(問合先)にあり。市ホームページからダウンロード可)を問合先へ直接または郵送。5月22日(月)必着

◆問合先 〒3288686(住所不要) 栃木市役所 人権・男女共同参画課 ☎(21)2162

平成29年度栃木市文化マイスター募集

市では、文化振興を図るとともに市民協働による文化事業を推進するための「栃木市文化振興推進制度」のひとつとして、『栃木市文化マイスター』を設置しています。

◆活動内容等 市や地域の各種事業等(学校支援ボランティア、公民館事業・視察研修等)で来市した方への解説等)への参加。サークル活動等をご参加。文化マイスターの紹介。「文化マイスターのつどい」での発表など

◆対象 市内に在住・在勤の個人または本市の文化面の各分野において調査、研究若しくは活動をしている個人・団体

◆認定基準 ・文化活動の実績が5年以上あること。 ・本市が実施する文化振興事業への支援若しくは協力を行っていることまたは当該事業への支援若しくは協力を予定していること。 ・その他、市が文化マイスターとして認定するに足りる実績等があること。

◆応募方法 所定の申請書(文化課に有り。市のホームページからもダウンロード可)に記入のうえ、5月8日(月)～6月30日(金)に問合先へ。

※選考委員会において認定の適否を決定します。

◆問合先 文化課 ☎(21)2495

男女共同参画審議会委員募集

男女共同参画社会の実現を目指し、市民の皆さんの声を反映するため、男女共同参画審議会委員の公募委員を募集します。

◆募集人数 若干名(選考の上決定)

◆対象 市内に在住で男女共同参画に関心のある方 ※本市の審議会等の委員を2つ以上兼務している方を除く

◆任期 7月1日～平成31年6月30日

◆報酬 4,000円(1回の会議につき)

◆役割 年1～2回の会議に参加し、男女共同参画推進の施策に関し必要な事項を審議する際に意見を述べさせていただきます。

◆申込 5月26日(金)までに所定の応募用紙(問合先)窓口にあり、市ホームページからダウンロード可)を問合先へ郵送または直接提出

◆問合先 〒3288686(住所不要) 栃木市人権・男女共同参画課 ☎(21)2162

入居者募集情報

☆市営住宅 ○川原田市営住宅 2LDK 1戸(5階)

※エレベーター付き、単身申込可

○大宮市営住宅 2LDK 1戸(3階)

※単身申込可

○平井市営住宅 3DK 1戸(3階)

☆特定公共賃貸住宅(スカイハイツ)申込みは所得月額48万7千円までの方) ○スカイハイツ平柳 3LDK(78.45平方メートル) 1戸 家賃6万9千円/月

3DK (70.23平方メートル) 1戸 家賃6万5千円/月

○スカイハイツ川原田 3DK (73.77平方メートル) 2戸 家賃6万6千円/月

☆共通事項 ◆申込期間 5月8日(月)～11日(木)8時30分～17時

◆入居日 6月1日(木) ※駐車場を利用する場合、家賃の他に駐車場料金(月額2,700円/台)がかかります。

◆申込多数の場合は抽選で入居者を決定します。 ※都合により、募集住戸が変わることがあります。 ※入居資格・条件等、詳細は問合先へ。

◆問合先 住宅課 ☎(21)2451

募集

男女共同参画写真コンテスト作品募集 7月の「とちぎ市男女共同参画のつどい」に向け、「男女共同参画」に関する写真を募集します。

◆応募資格 市内在住・在勤・在学の方

◆募集内容と規格 男女共同参画を題材とした未発表の作品で、カラープリント2Lサイズ

◆その他 作品は、男女共同参画広報紙「きららとちぎ」掲載や公共施設への展示など啓発に使用します。入賞者に記念品贈呈。

◆申込方法 作品と応募用紙(問合先)にあり。市ホームページからダウンロード可)を問合先へ直接または郵送。5月22日(月)必着

◆問合先 〒3288686(住所不要) 栃木市人権・男女共同参画課 ☎(21)2162

入居者募集情報

☆市営住宅

○川原田市営住宅

2LDK 1戸(5階)

※エレベーター付き、単身申込可

○大宮市営住宅

2LDK 1戸(3階)

※単身申込可

○平井市営住宅

3DK 1戸(3階)

☆特定公共賃貸住宅(スカイハイツ)申込みは所得月額48万7千円までの方) ○スカイハイツ平柳

3LDK(78.45平方メートル) 1戸 家賃6万9千円/月

3DK (70.23平方メートル) 1戸 家賃6万5千円/月

○スカイハイツ川原田

3DK (73.77平方メートル) 2戸 家賃6万6千円/月

☆共通事項

◆申込期間

5月8日(月)～11日(木)8時30分～17時

◆入居日

6月1日(木)

※駐車場を利用する場合、家賃の他に駐車場料金(月額2,700円/台)がかかります。

◆申込多数の場合は抽選で入居者を決定します。

※都合により、募集住戸が変わることがあります。

※入居資格・条件等、詳細は問合先へ。

◆問合先

住宅課 ☎(21)2451

渡良瀬ナイッククラブ会員募集

渡良瀬遊水地の「守り人」になりませんか？環境を守り、より良くするために行動し、今の遊水地を保全して未来につないでいきたいと思います。



遊水地で行われる観察会や保全活動、各種イベントの案内も随時送付します。
◆対象 遊水地に興味があり「守り人」になれる方
◆費用 無料
◆申込 市ホームページまたは問合せへ。



会員申込QRコード

催し

スポーツ婚活Vol.6

みんなでソフトバレー、バドミントン、卓球などのスポーツレクレーションを楽しみます。自己紹介やフリートイムもありますので、スポーツが苦手な方でも気軽に参加ください。

◆日時 5月28日(日)14時～17時(受付:13時20分)
◆場所 栃本市総合体育館サブ競技場(川原田町)
◆対象 45歳位までの独身男女
◆定員 男女各20人(定員を超えた場合抽選)

参加費(当日受付)

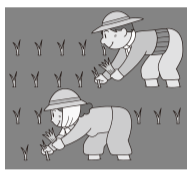
男性5,000円 女性1,000円
※ウエルワークとちぎ割引あり
◆申込 5月21日(日)まで 栃本市総合運動公園管理事務所へ
◆問合せ 栃本市総合運動公園 ☎(23)2523

市内を巡って新しい発見 栃木のとちぎ交流事業

市内名所を巡るバスツアー
◆日時 5月30日(火)9時～16時 旧栃本市役所庁舎前駐車場集合
◆対象 市内在住の方
◆内容 コース 三県境・道の駅きたかわべりエヴァンタインゴルフクラブ(昼食)↓吹上藩の歴史講話↓横山郷土館

寺尾米づくり体験教室 2017春の部

寺尾で農を通じたふれあいを楽しみながら、心をリフレッシュしませんか？
◆対象 どなたでも
◆日時 5月28日(日)9時30分～13時
◆場所 寺尾公民館および周辺ほ場(梅沢町)
◆内容 田植え、じゃがいも掘り、さつま植え、キャベツ収穫(昼食・お土産つき)



講座

和菓子作り教室

菓子店の方を講師に和菓子作りを学びます。
◆日時 5月21日(日)14時～15時30分
◆場所 藤岡公民館(藤岡町藤岡)
◆定員 30人(定員を超えた場合抽選)
◆費用 1,000円(実費分)

足にも環境にも優しい 布ぞうり作り

履き心地は抜群で足に優しく、古布を再利用することで環境にも優しい布ぞうりづくり。
◆日時 5月23日(火)13時20分～16時
◆場所 厚生センター(栃木第四地区コミュニティセンター/旭町)
◆対象 市内在住の方
◆定員 20人
◆参加費 無料
◆持ち物 布とはさみ
◆申込 5月8日(月)～15日(月)に問合せへ
◆問合せ 厚生センター ☎(24)2444

シルバー生き生き塾

世代の交流を通して、教養・文化活動、福祉や人権などについて楽しみながら学びましょう。
◆問合せ 農業振興課 ☎(21)2384

日時 6月から平成30年1月の毎月第4火曜日。ただし、9月は第3木曜日。(全8回)9時30分～11時30分

◆日時 6月21日(日)、28日(日)9時～12時
◆場所 藤岡総合体育館(藤岡町藤岡)
◆対象 小学生以上
◆定員 10人
◆費用 500円
◆申込 5月19日(金)までに問合せへ電話にて

第7回ルネティックウォーキング in 渡良瀬遊水地

渡良瀬遊水地をノルディックウォーキングで約10km散策。渡良瀬の里での軽食付、施設内大浴場も利用できます。未経験者も参加可。
◆日時 5月12日(金)9時30分～14時30分(雨天決行)
◆場所 渡良瀬の里集合
◆対象 渡良瀬の里集合
◆定員 30人
◆費用 無料(送迎バスあり)
◆持ち物 動きやすい服装、タオル(雨天時は屋内用シューズ)

バドミントン教室

初級～中級対象。楽しく汗を流しませんか？
◆問合せ スポーツ振興課 ☎(23)2523

日時 5月21日(日)、28日(日)9時～12時

◆日時 5月21日(日)、28日(日)9時～12時
◆場所 藤岡総合体育館(藤岡町藤岡)
◆対象 小学生以上
◆定員 10人
◆費用 500円
◆申込 5月19日(金)までに問合せへ電話にて

第5回栃木市民 陸上大会参加者募集

◆日時 6月24日(土)8時30分開会式、9時競技開始(雨天決行)
◆場所 総合運動公園陸上競技場(川原田町)
◆対象 市内在住・在勤・在学の方(18歳以上)
◆内容 ○種目(1人2種目まで) 100M、1500M、3000M、5000M、走幅跳、走高跳、砲丸投
○参加区分(男女別) 30歳以下、31～40歳、41歳以上
○その他 県民スポーツ大会(10月開催)の予選会を兼ねる。当日は小中学生の部も開催。

スポーツ少年団登録

◆対象 有資格指導者2人以上、団員10人以上の団体
◆費用 指導者1人1,100円、団員1人650円(県及び日本スポーツ少年団の登録も兼ねる)
◆申込 5月31日(水)までにweb登録システムにて登録申請後、スポーツ振興課へ納入。
◆問合せ スポーツ振興課 ☎(25)0930

第17回全国障害者スポーツ大会選手募集

◆日時 10月28日(土)～30日(月)
◆場所 愛媛県
◆対象 平成29年4月1日現在で13歳以上の、県内に居住または県内の施設に入所・通所・通学等をする身体障がい者または知的障がい者(原則として、第12回栃木県障害者スポーツ大会に出場した方・強化練習会等(5回)に全日程参加できる方)
◆募集競技 陸上、水泳、フライングディスク、アーチェリー(身体障がい者のみ)、卓球(サウンドテーブルテニスを含む)、ボウリング(知的障がい者のみ)
◆参加費 5,000円
◆申込 5月15日(月)までに問合せへ電話またはFAX
◆問合せ 福祉総務課 ☎(21)2201 FAX(21)2682

スポーツ少年団登録

◆対象 有資格指導者2人以上、団員10人以上の団体
◆費用 指導者1人1,100円、団員1人650円(県及び日本スポーツ少年団の登録も兼ねる)
◆申込 5月31日(水)までにweb登録システムにて登録申請後、スポーツ振興課へ納入。
◆問合せ スポーツ振興課 ☎(25)0930

地元の栃木ガスに、何でもお気軽にご相談ください!!
春のガス展2017
5月27日(土)・28日(日)
城内町 栃木ガス特設会場にて開催
皆様のご来場、心よりお待ちしております!
栃木ガス株式会社
城内町2-2-23 TEL 22-2939

経営・会計・税務・国際税務のパートナー
[資産継承・相続準備]のご相談を承っております
(関東信越税理士会所属)
板倉公認会計士事務所
公認会計士・税理士 板倉 聡
税理士 板倉 安秀 公認会計士 日向野 司 税理士 板倉 優
税理士 松嶋 央行 税理士 大島 康 司法書士 三輪 誠
〒328-0125 栃木市吹上町691-1 TEL0282(31)3682 FAX0282(31)3683 E-mail:anshu@cc9.ne.jp

リフォーム・屋根・外壁塗装工事請負
家の塗り替え、リフォームはいかがですか?
住まいの塗装は信頼のある当社へ!!
◆作業員・管理者募集中◆ (各種保険完備)
オオアク建装工業株式会社
栃木市箱森町51-28 TEL0282-22-5981(見積り無料)



時=日時 場=場所 対=対象
定=定員 費=費用 内=内容
申=申込み 問=問合せ

おはようサイクリング

時 5月7日～10月1日の毎週日曜日 6時～7時
場 第二公園(旭町)集合
対 自転車に乗れる方
費 年会費3,000円
内 第二公園出発、目的地(約5km先)でラジオ体操をして戻ってくるママチャリOKの健康プログラム
問 栃木市サイクリング協会 ☎090-9979-9744

はじめてのウクレレ体験

時 5月8日(月) 13時30分～14時30分
場 栃木公民館(日ノ出町)
対 どなたでも
定 10人
費 無料
申 5月6日(土)までに電話またはメール
問 生涯学習人材バンク講師 谷中 ☎0285-37-6010
ukulelestudio-mahana@opal.ocn.ne.jp

かぎ針編みベストづくり

時 5月8日・15日・22日(月) 全3回 10時～12時
場 栃木公民館(日ノ出町)
対 どなたでも
定 15人
費 4,750円
申 前日までに電話にて
問 生涯学習人材バンク講師 須藤 ☎(23)7190

シルバー人材センター入会説明会

時 ①5月8日(月)13時30分～ ②5月9日(火)13時30分～ ③5月11日(木)13時30分～
場 ①北部事業所(都賀町原宿) ②南部事業所(藤岡町大前) ③栃木公民館(日ノ出町)
対 市内在住で働く意欲のある60歳以上の方
問 お住まいの地域の事業所へ。栃木事務局 ☎(23)4165 南部事業所 ☎(62)1534 北部事業所 ☎(27)8812 大平連絡所 ☎(43)0155 西方連絡所 ☎(92)8390 岩舟連絡所 ☎(55)8358
※大平・西方・岩舟職員常駐時間:8時30分～10時・15時15分～17時15分

シルバー人材センター刃物研ぎ

時 5月17日(水) 9時～12時(申込は11時30分まで)
場 栃木保健福祉センター西側シルバーセンター作業所前(今泉町2丁目)
費 修理100円～
問 シルバー人材センター栃木事務局 ☎(23)4165

藤岡ライオンズクラブ献血のお知らせ
時 5月11日(木)10時～11時30分、13時～16時
場 ファミリーマート栃木藤岡店
対 どなたでも
問 藤岡ライオンズクラブ 梅澤 ☎090-1666-2282

いつここ就活講座

時 5月15日(月)～5月19日(金)
場 栃木公民館(日ノ出町)
対 15～39歳の求職中の方
定 20人(先着順)
費 無料
内 適職診断やコミュニケーションスキル、面接対策などの就活講座。職業相談あり
問 とちぎ県南若者サポートステーション ☎0285-25-7002

子育ておしゃべりサロン参加者募集

時 5月17日(水)10時～11時30分
場 ゆうゆうプラザ だいすきホール(大平町西野田)
対 0～3歳児の親子
定 親子20組
費 無料
内 リトミック遊び
申 5月16日(火)までに問合先へ電話かFAX
問 主催:大平町家庭教育オピニオンリーダー会(ほほえみの会) 相川 ☎(43)8541
(43)8541

第20回ゆーあい工房まつり

時 5月21日(日)10時～14時30分
場 うまぐりの里 ゆーあい工房(城内町)
内 焼きたてのパンと木工品の販売、模擬店、ミニ緑日、木工体験、お囃子など。とち介がやってくる!
問 ゆーあい工房 ☎(25)4001

宇賀神行一絵画展

時 5月26日(金)～29日(月)の4日間
場 栃木文芸館展示室(旭町)
費 無料
内 栃木市教育委員会後援
問 宇賀神行一絵画展実行委員会 佐山 ☎090-2639-1893

西方音楽館友の会第42回コンサート

時 5月28日(日) 開場14時30分 開演15時
場 西方音楽館(西方町金崎)
費 前売3,500円 当日4,000円
内 曲目:モーツァルト:フォルテピアノとヴァイオリンのためのソナタ
問 市教育委員会後援 西方音楽館 ☎(92)2815

盲ろう者向け通訳・介助員養成講座

時 6月3日(土)、4日(日)、10日(土)、17日(土)、18日(日)24日(土)、25日(日)9時30分～16時30分
場 とちぎ福祉プラザ(宇都宮市若草)
※6月4日(日)のみとちぎ男女共同参画センターパルティ(宇都宮市野沢町)
対 全日程を受講でき、栃木県の「盲ろう者向け通訳・介助員」に登録・活動が可能な方
定 20人(定員を超過した場合は抽選)
費 2,000円(テキスト代・研修諸費)
申 5月19日(金)までに問合先へ
問 栃木盲ろう者友の会「ひばり」事務局 ☎080-5459-5896 障がい福祉課 ☎(21)2207

映画上映会「ソ満国境15歳の夏」

時 ①6月2日(金)19時～20時30分 ②6月3日(土)10時～11時30分、14時～15時30分
場 栃木文化会館小ホール(旭町)
費 大

人1,100円、高校生以下800円
内 戦争体験聞く会など関連イベントあり。栃木市教育委員会後援
問 「15歳の夏」を上映する会 板橋 ☎090-4946-7300

県民バス参加者募集

時 6月22日(木)
①旧栃木警察署跡地8時集合
②壬生町中央公民館8時30分集合
対 栃木市、壬生町在住の方
定 50人(応募多数の場合抽選)
内 日光自然博物館、林業センターの見学、昼食はだいやの森(各自自由)
申 104円の往復はがきの往信用裏面に、氏名、住所、当日連絡可能な電話番号、年齢、性別、希望集合地を明記のうえ、〒320-8501(住所不要)栃木県庁広報課へ。1枚で2人まで可(各項目は2人分全て明記)
5月29日(月)(当日消印有効)まで
問 県民プラザ室 ☎028-623-3766

横山博ピアノリサイタル

時 6月24日(土)16時～18時
場 申 西方音楽館(西方町金崎) ☎(92)2815
費 前売3,000円 当日3,500円
内 ドビュッシー 交響詩「海」ピアノ連弾版 ほか
市教育委員会後援
問 オフィス・ゼロ ☎028-673-4938

栃木県主催 消費者カステップアップ講座

時 基礎コース6月～9月の6日間(火曜日実施)、応用コース10月～12月の6日間(火曜日実施)
場 栃木県庁本館会議室(宇都宮市)
定 各50人
費 無料
申 基礎コースは5月下旬まで、応用コースは8月下旬までに、応募用紙を問合先へ郵送または直接
問 市民生活課 ☎(21)2121 栃木県くらし安全安心課 ☎028-623-2134 詳細は県HPへ

薬物依存症家族の集い

時 奇数月の第1木曜日 13時30分～15時
場 栃木県庁小山庁舎本館(小山市犬塚)
対 薬物乱用・依存症の方を抱える家族
申 事前に問合先に連絡(面談あり)
問 県南健康福祉センター ☎(22)6119

栃木県シルバー大学校 第39期生募集

対 県内在住の60歳以上(平成30年3月31日現在)で、第25期(平成17年度)以降のシルバー大学校を卒業していない方
申 6月1日(木)～30日(金)※当日消印有効
問 シルバー大学校南校 栃木市神田町9-40 ☎(22)5325

県立栃木特別支援学校からのお知らせ

◎早期教育相談
時 月～金曜日 9時～16時30分(祝日除く)
対 就学前のお子さんと保護者
費 無料
内 ことばの遅れが気になる、呼びかけても振り向かない、行動に落ち着きがないなど、お子さんの発達や養育等の相談(秘密厳守)
申 電話などで問合先へ
問 栃木特別支援学校 ☎(24)7575
(25)1703
◎ボランティアスクール
時 7月～12月まで(全6回)
場 栃木特別支

援学校(皆川城内町)
内 障害児・者へのボランティア活動に興味がある高校生以上の方
定 30人
内 講話や障害の擬似体験、実際の支援体験を通して、本校児童生徒や障害児・者を支援するボランティアの育成
申 5月15日(月)～6月16日(金)問合先に電話にて
問 栃木特別支援学校 ☎(24)7575
(25)1703

「協会けんぽ」の保険料率のお知らせ

内 中小企業等で働く方やご家族が加入する「協会けんぽ栃木支部」の平成29年度の健康保険料率は据え置き、介護保険料率は4月納付分から1.65%へ引き上げになります。詳細はhttp://www.kyoukaikenpo.or.jp/へ
問 協会けんぽ栃木支部 ☎028-616-1691

スポーツ安全保険

内 スポーツ活動、文化活動、ボランティア活動などを行う4人以上のアマチュアの団体
内 詳細は、(公財)スポーツ安全協会ホームページ(http://www.sportsanzen.org)へ。加入依頼書はスポーツ振興課(総合体育館内)、大平公民館、都賀公民館、藤岡スポーツふれあいセンター、西方総合文化体育館、岩舟公民館、足利銀行各店の窓口にあります。
問 スポーツ安全協会栃木県支部 ☎028-622-7878 スポーツ振興課 ☎(25)0930

とちぎの元気な森づくり県民税にご理解を

内 栃木県では、県民の皆さんから年間700円をご負担いただき、荒廃した森林の整備や木を使うことの大切さの普及啓発など、大切な森林を次の世代へ引き継ぐために活用しています。
問 栃木県県南環境森林事務所 ☎0283-23-1441



不正けし撲滅運動にご協力ください

内 けしの仲間には法律で栽培が禁止されているものがありますが、繁殖力が強く、雑草に混ざって自生しています。不正けしのご家庭に自生した場合は、抜き取って処分してください。また外で不正けしを見かけたり、鑑別に迷ったときは問合先へ。



不正けしの種類

Table with 3 columns: 種類, ケシ, アツミゲシ. Rows include 草丈, 茎の特徴, 葉の色, 葉の特徴, 花の色, 花びら.

問 県南健康福祉センター ☎0285-22-6119

野木町(栃木県) 野木駅・野木町煉瓦窯からのレンタサイクル. 観光施設巡りや自然観察に、ぜひご利用ください。対象 中学生以上. 費用 無料(身分証明書をもち下さい).

板倉町(群馬県) 春の揚舟 谷田川めぐり. 船頭が一本の竹ざおを使い、木舟を鮮やかに操船しながらゆつくりと周遊します。水場いたくらの心休まる景色をお楽しみください。運航期間 5月1日(月)～6月25日(日).

古河市(茨城県) 第27回古河市マスターズサッカー大会. 全国から40歳以上のサッカー選手約2,500人(120チーム)が参加し、熱く楽しい戦いを繰り広げます。期日・内容 第1週「5月20日(土)・21日(日)」...

加須市(埼玉県) 第2回「全国こいのぼり写真コンクール」作品募集. 題材 子どもの健やかな成長を願い、家族の絆を深める「こいのぼり」...

文化芸術のお知らせ

時=日時 会=会場 対=対象 料=料金 定=定員 子=チケット取扱 申=申し込み

栃木文化会館

☎ 23-5678

ピアノ開放デー わくわく!ピアノ!

時 6月10日(土)10時開演 会 小ホール
対 ピアノを弾ける小学生以上 定 50組(先着順)
料 無料※CD録音500円 申 申込書を、5月7日(日)9時~21日(日)21時30分に、栃木文化会館へ提出(窓口・郵送・FAX)

とちぎシネマ倶楽部「オケ老人!」

老人だらけのオーケストラ!?間違えて入団した教師の奮闘!杏の初主演作!
時 6月11日(日)【第1回】10時開場10時30分開演、【第2回】13時30分開場14時開演
会 小ホール 料 全席自由500円(2歳以下保護者膝上1人無料) 子 市内5文化会館



大平文化会館

☎ 43-5232

時 6月25日(日)10時開演 会 ホール 対 ピアノを弾ける小学生以上 定 50組(先着順)
料 無料 申 申込書を5月7日(日)9時~21日(日)17時30分に大平文化会館へ提出(窓口・郵送・FAX)

藤岡文化会館

☎ 62-4351

ピアノ開放デー「わくわく!ピアノ!」
時 6月17日(土)、18日(日)10時開始 会 ホール 対 ピアノを弾ける5歳以上 定 各日10組(先着順)
料 無料 申 申込書を、5月7日(日)9時~21日(日)17時30分に藤岡文化会館へ提出(窓口・郵送・FAX)

都賀文化会館(ハートホール)

☎ 27-8855

ピアノ開放デー わくわく!ピアノ!
時 7月29日(土)・30日(日)10時開始 会 ホール 対 ピアノを弾ける5歳以上 定 各日10組(先着順)
料 無料 申 申込書を5月7日(日)9時~21日(日)17時30分に都賀文化会館へ(窓口・郵送・FAX)

とちぎ蔵の街美術館

☎ 20-8228

「鈴木賢二と徹の版画と彫刻」

前期:5月14日(日)まで 後期:5月17日(水)~6月18日(日)

- 開館時間 9時~17時(入館は16時30分まで)
- 休館日 毎週月曜日(祝日の場合は開館し、翌日休館) 展示替え5月16日(火)

本展は、平成28年度の新収蔵品の中から、栃木市ゆかりの版画家・彫刻家の鈴木賢二(1906-1987)と長男で彫刻家の徹(1935-1994)の作品、約130点を前期・後期に分けて展覧します。

イベント

①賢二と徹の彫刻めぐり
日 5月7日(日)10時~15時30分(2時間程度の写真撮影の後、意見交換会)
場 栃木市内(徒歩で移動)
対 小学生以上(小学生は保護者同伴)
定 15人(先着順)
費 500円(材料費・保険料込)
持 デジタルカメラ

②シンポジウム(パネルディスカッション「五角形の男 鈴木賢二」)

日 5月21日(日)13時30分~(90分程度)
場 とちぎ蔵の街観光館2階多目的ホール
●パネラー● 飯田晶夫氏、竹山博彦氏(以上、鈴木賢二研究会) 木村理恵子氏(栃木県立美術館)
定 60人(先着順)
費 無料

③ミュージアム・コンサート(チェロの演奏とオシラサマ伝説の朗読)

日 5月27日(土)17時30分~18時30分
●出演● チェロ 須田税氏 朗読 鈴木解子氏
定 15人(先着順)
費 観覧料のみ
※上記イベントは美術館までお電話でお申込みください。



写真図版:鈴木賢二:《たらいあめうり》1966年頃 木版、紙 とちぎ蔵の街美術館蔵

料金表

区分	料金
一般/大・高校生	300円(200円)
中学生以下	無料

※()内は、20人以上の団体割引料金
※身体障害者手帳、療育手帳、障害者保健福祉手帳の交付を受けている方とその介護者1人は無料

とちぎ蔵の街美術館(万町3-23 / ☎20-8228 / FAX 20-8227)
※駐車場はコエド市場南、大通り沿いの蔵の街第一駐車場をご利用ください。

「歌麿夢芝居 恋しや恋し母子草」

米国ワシントンD.C.フリーア美術館 「雪月花」展覧会記念公演

昨年10月に初演し大好評を博した歌麿夢芝居。このたび、歌麿が栃木で描いたといわれる肉筆浮世絵の大作「雪月花」の三部作が、米国のフリーア美術館で138年ぶりに一堂に会することを記念し、再び上演します。

時 5月13日(土)昼の部13時30分開場14時開演、夜の部17時30分開場18時開演 場 栃木文化会館小ホール(旭町) 定 各回400人 費 前売券 一般2,000円 学生1,500円、当日券 一般2,500円 学生1,500円、全席自由※未就学児入場不可 子 栃木文化会館 ☎(23)5678 じょりんぼ ☎(22)1093

問合せ先 歌麿を活かしたまちづくり協議会事務局(蔵の街課内) ☎(21)2573



図書館コーナー

★第59回こどもの読書週間
4月23日(日)~5月12日(金)の期間中、各館でイベントを実施しています。詳しくは、図書館広報紙「あじさい」やホームページで。

栃木図書館

☎22-13542

(開館9時~19時30分/休館・金)

★おはなしひろば【読み聞かせ】
5月13日(土) 10時30分~11時
エプロンシアター

5月27日(土) 10時30分~11時
絵本「花さかしのいす」
出演 おはなしボランティア「りんごの会」

★えほんデビュー
5月20日(土) 11時~11時30分
出演 ボランティア「あさみの会」

★対象 赤ちゃん~未就学児
5月20日(土) 11時~11時30分
出演 民話美寿々会とちぎ支部

★映画鑑賞会
5月20日(土) 14時~15時

「路傍の石」アニメーション編
共催 下都賀地区視聴覚ライブラリー

※参加自由

★図書館朗読サロン
5月21日(日) 14時~15時30分
「赤川次郎を読む」

定員 50人
出演 朗読を楽しむ会
申込 直接来館または電話にて

大平図書館

☎43-5234

(開館9時~19時30分/休館・月)

★絵本の読み聞かせ
5月6日(土) 14時~14時30分
▼幼児・小学校低学年向け
5月12日(金)・26日(金)
10時30分~11時
▼幼児向け
出演 ボランティア「おはなししゃぼんだま」

★TOCHIGO(とちぎ)サロン
5月10日(水) 10時~12時
▼幼児と子育てママ同士の交流
※参加自由

藤岡図書館

☎62-4889

(開館9時~19時30分/休館・月)

★おはなし会・工作教室
5月13日(土) 14時~15時
▼おはなし会
絵本「ママのとしよかん」他
▼工作教室
「ママにプレゼントを作ろう」
5月20日(土) 14時~15時
▼おはなし会
紙芝居
「シヤカシヤカふりふり」

▼工作教室
「ママとあそぼうパッチンカエル」
出演 ふじおかおはなし会
「コロポックル」

★親子アロマ教室
5月13日(土) 10時~12時
▼親子でアロマせっけん作り
定員 小学生とその保護者20組
材料費 1組500円
講師 西澤 泰子 氏
申込 直接来館または電話にて

★子ども映画会
5月27日(土) 14時~15時
内容 「からすのパンやさん」
「どろぼうがっこう」

★おはなし会
5月7日(日) 11時~11時30分
▼テーマ「のりもの」他
★おはなし会【読み聞かせ】
5月19日(金) 14時~14時30分
▼テーマ「ちよう」生活・遊び
出演 おはなしボランティア「おはなし☆きらら」

都賀図書館

☎28-0806

(開館9時~19時30分/休館・月)

★おはなし会
5月13日(土) 14時~14時20分
パネルシアター
「おねぼうさんだあれ」
エプロンシアター
「おきなかぶ」

★おはなし会
5月13日(土) 14時~15時
▼おはなし会
紙芝居
「シヤカシヤカふりふり」

▼工作教室
「ママにプレゼントを作ろう」
5月20日(土) 14時~15時
▼おはなし会
紙芝居
「シヤカシヤカふりふり」

★おはなし会
5月7日(日) 11時~11時30分
▼テーマ「のりもの」他
★おはなし会【読み聞かせ】
5月19日(金) 14時~14時30分
▼テーマ「ちよう」生活・遊び
出演 おはなしボランティア「おはなし☆きらら」

図書館西方館

☎92-2512

(開館9時~19時30分/休館・月)

★おはなし会
5月7日(日) 11時~11時30分
▼テーマ「のりもの」他
★おはなし会【読み聞かせ】
5月19日(金) 14時~14時30分
▼テーマ「ちよう」生活・遊び
出演 おはなしボランティア「おはなし☆きらら」

★おはなし会
5月7日(日) 11時~11時30分
▼テーマ「のりもの」他
★おはなし会【読み聞かせ】
5月19日(金) 14時~14時30分
▼テーマ「ちよう」生活・遊び
出演 おはなしボランティア「おはなし☆きらら」

★おはなし会
5月7日(日) 11時~11時30分
▼テーマ「のりもの」他
★おはなし会【読み聞かせ】
5月19日(金) 14時~14時30分
▼テーマ「ちよう」生活・遊び
出演 おはなしボランティア「おはなし☆きらら」

★おはなし会
5月7日(日) 11時~11時30分
▼テーマ「のりもの」他
★おはなし会【読み聞かせ】
5月19日(金) 14時~14時30分
▼テーマ「ちよう」生活・遊び
出演 おはなしボランティア「おはなし☆きらら」

★おはなし会
5月7日(日) 11時~11時30分
▼テーマ「のりもの」他
★おはなし会【読み聞かせ】
5月19日(金) 14時~14時30分
▼テーマ「ちよう」生活・遊び
出演 おはなしボランティア「おはなし☆きらら」

★おはなし会
5月7日(日) 11時~11時30分
▼テーマ「のりもの」他
★おはなし会【読み聞かせ】
5月19日(金) 14時~14時30分
▼テーマ「ちよう」生活・遊び
出演 おはなしボランティア「おはなし☆きらら」

★おはなし会
5月7日(日) 11時~11時30分
▼テーマ「のりもの」他
★おはなし会【読み聞かせ】
5月19日(金) 14時~14時30分
▼テーマ「ちよう」生活・遊び
出演 おはなしボランティア「おはなし☆きらら」

★おはなし会
5月7日(日) 11時~11時30分
▼テーマ「のりもの」他
★おはなし会【読み聞かせ】
5月19日(金) 14時~14時30分
▼テーマ「ちよう」生活・遊び
出演 おはなしボランティア「おはなし☆きらら」

★おはなし会
5月7日(日) 11時~11時30分
▼テーマ「のりもの」他
★おはなし会【読み聞かせ】
5月19日(金) 14時~14時30分
▼テーマ「ちよう」生活・遊び
出演 おはなしボランティア「おはなし☆きらら」

★おはなし会
5月7日(日) 11時~11時30分
▼テーマ「のりもの」他
★おはなし会【読み聞かせ】
5月19日(金) 14時~14時30分
▼テーマ「ちよう」生活・遊び
出演 おはなしボランティア「おはなし☆きらら」

★おはなし会
5月7日(日) 11時~11時30分
▼テーマ「のりもの」他
★おはなし会【読み聞かせ】
5月19日(金) 14時~14時30分
▼テーマ「ちよう」生活・遊び
出演 おはなしボランティア「おはなし☆きらら」

★おはなし会
5月7日(日) 11時~11時30分
▼テーマ「のりもの」他
★おはなし会【読み聞かせ】
5月19日(金) 14時~14時30分
▼テーマ「ちよう」生活・遊び
出演 おはなしボランティア「おはなし☆きらら」

★おはなし会
5月7日(日) 11時~11時30分
▼テーマ「のりもの」他
★おはなし会【読み聞かせ】
5月19日(金) 14時~14時30分
▼テーマ「ちよう」生活・遊び
出演 おはなしボランティア「おはなし☆きらら」



日=日時 場=場所 対=対象 内=内容
定=定員 費=費用 持=持物 申=申込

いまいずみ児童館 (☎ 27-5322)

- マーブリングうろこのこいのぼり作り
目5月5日(金)10時~11時30分,14時~15時30分(時間内参加自由)
○スマイルスマイル
目5月8日(月)対3か月~1歳5か月児と保護者
○にこにこたいむ
目5月9日(火)対1歳6か月以上の未就園児と保護者
○わくわくたいむ
目5月13日(土)14時~15時30分(時間内参加自由)対4歳児以上内母の日のプレゼント作り(ラブリープレスレット)
○お花と野菜で花壇作り
目6月3日(土)13時30分~※雨天決行対4歳以上(未就学児は保護者同伴)定15人(先着順)持タオル、帽子、水筒※汚れても良い服装申5月13日(土)~
○ハッピーバースディ
目6月13日(火)10時~11時30分対市内在住の6・7月生まれの未就園児と保護者定20組(先着順)内手形・写真付きカード、かんむりのプレゼント申5月12日(金)~
○6月のママといっしょ
目うさぎクラス(6~11か月児と保護者):6月19日(月)、くまクラス(1歳~1歳5か月児と保護者):6月20日(火)、ぞう①クラス(2歳以上の未就園児と保護者):6月26日(月)、ぞう②クラス(2歳以上の未就園児と保護者):6月27日(火)※各日10時30分~内うさぎクラス:雨の日を楽しもう、くまクラス:雨あめあそび、ぞうクラス:雨の音であそぼう持うさぎクラス:バスタオル、ぞうクラス:クレヨン定ぞうクラス①クラス:20組、その他クラス:30組(先着順)申5月12日(金)~

そのべ児童館 (☎ 20-6231)

- 元気いっぱい!!こどもの日
目5月5日(金)①10時~②14時~内①レンジdeはじけるポップコーン作り②作って遊ぼう!紙ずもう※来館者先着25人にしゃぼん玉をプレゼント定①20人②15人(各先着順)
○ぺたぺた記念日
目5月16日(火)、17日(水)10時~11時30分(時間内参加自由)対0歳以上内手形・足形、身長・体重測定※誕生日のお友達に、写真のプレゼントあり持よごれてもよい服装、タオル
○のびのびひろば
目5月23日(火)対1歳以上の未就園児
○ぶちぶちひろば
目5月24日(水)対0~11か月児
○0歳親子ピクス
目6月5日(月)10時~10時45分対0~11か月児と保護者定各25組(先着順)持バスタオル、動きやすい服装※ジーンズ不可申5月22日(月)~

はこのもり児童センター (☎ 24-4034)

- 貝殻オブジェ♥DIY
目5月13日(土)14時~17時対18歳未満(未就学児は保護者同伴)内色々な装飾品を使って貝殻を飾り付けよう定20人(先着順)申当日9時(電話可)

- チェーンリングで可愛いミニ輪投げ
目5月28日(日)①14時~14時50分②15時~15時50分対18歳未満(未就学児は保護者同伴)内プラコップの中で遊べるカラフルなミニ輪投げを作ろう定各15人(先着順)申当日9時(電話可)

地域子育て支援センター (☎23-2740)

- ほんわかタイム
目5月2日(火)10時~11時場とちぎコミュニティプラザ和室対0歳児と保護者内身体測定、ふれあい遊びとおしゃべりタイム申当日受付

地域子育て支援センターおおひら (☎ 43-1134)

- ベビーマッサージ♥
目5月18日(木)定20人申4月26日(水)~
○産後の骨盤調整と体のケア♥
目6月2日(金)定15人申5月9日(火)~
○赤ちゃんサロン♥
目6月8日(木)、22日(木)内短冊に願いをかこう定各25人申5月17日(水)~
○ころころ広場
目①6月13日(火)②27日(火)10時30分~11時30分対1歳以上児と保護者内①がっさ遊びをしよう②七夕制作定各25人申5月17日(水)~

地域子育て支援センターふじおか (☎ 62-5011)

- 子育て講座
目5月25日(木)内エレクトーンコンサート
○わくわくタイム
目①5月18日(木)②6月2日(金)内①スタンプ遊び②しゃぼん玉遊び
☆共通事項目10時30分~11時30分対乳幼児と保護者定20組(先着順)申要

地域子育て支援センターつが (☎ 27-2122)

- 親子エアロビクス
目5月30日(火)10時30分~12時対0歳以上の未就園児と保護者定25組持汗拭きタオル申5月9日(火)9時~予約受付
○すくすくタイム
目5月11日(木)10時30分~11時30分対未就園児と保護者内身体測定・窓飾り制作申不要

地域子育て支援センターにしかた (☎ 92-2900)

- 5・6月生まれの誕生会
目5月10日(水)10時30分~11時30分
○親子ヨガ
目5月17日(水)9時30分~10時30分定10組申事前申込(電話または直接来館)
○園庭開放
目①5月24日(水)②31日(水)10時30分~11時30分
☆共通事項対未就園児と保護者

地域子育て支援センターいわふね (☎ 55-7920)

- ベビーヨガ
目5月29日(月)10時30分~12時対0歳児と保護者定25人持汗拭きタオル申5月8日(月)~
○わいわいクラブ♥

- 目5月10日(水)内誕生会、身体測定、制作
○うきうきクラブ♥
目5月24日(水)内おはなし会、カレンダー作り
○にこにこクラブ♥
目5月31日(水)内親子ふれあいあそび
♥印の共通事項目10時30分~11時30分対未就園児と保護者申当日受付

認定こども園さくら子育て支援センター (ゆめふうせん/☎ 24-3900)

- ほのぼの移動広場(イオン)
目5月2日(火)・16日(火)10時30分~11時30分※時間内自由参加場イオン2Fちびっこ広場内歌遊び、絵本読み、ミュージック・ケア、子育て相談
○親子ふれあい給食
目5月8日(月)定5組(先着順)費親子で800円(離乳食あり)申当日
○1、2たいそ
目5月17日(水)10時30分~11時10分場こども園さくら対1歳6か月以上定15組(先着順)申メール受付5月10日(水)15時まで
○健康相談日
目5月22日(月)10時~12時/13時~15時内身体測定※午前中、助産師相談あり(予約不要)
○双子ちゃん遊ぼう
目5月22日(月)10時~12時対未就園児の双子と保護者または双子妊娠中の方費無料※一般の方も利用可
○レッツA.B.C
目5月24日(水)10時~10時40分場こども園さくら対1歳3ヶ月以上内ネイティブの先生と英語遊び定15組(先着順)申5月10日(水)15時までメール受付
○赤ちゃんサロン ちゅうりっぷコース
目5月25日(木)10時~11時30分※木曜全4回対平成28年10・11・12月生まれの乳児と保護者内子育ての情報交換、離乳食試食等定20組(先着順)費給食費申5月10日(水)15時までメール受付
○リズムdeポン
目5月29日(月)10時~11時場さくら3Jホール申不要
☆共通事項申下記アドレス宛てに(件名・保護者名・子ども名・読み仮名・生年月日・〒・住所・電話番号)を送信
☒s-shien@sakura-kids.jp

さくら3 Jホール (☎ 22-7100)

- 写生会(大平山ハイキング)
目5月27日(土)9時~15時(予定)※9時場大平山神社(予定)対小学生内大平山神社までハイキング、神社周辺で写生会定15人(先着順)費100円持弁当、水筒、鉛筆、色鉛筆、レジャーシート、リュック※画用紙と画板は3Jで用意申電話にて受付(10時~15時)

おおみや幼児教育センター子育て支援センター (ふれあいポッケ/☎ 27-8890)

- 親子スキンタッチ教室
目5月31日(水)対1歳~未就園児内親と子のツボ健康法持ティースプーン、歯ブラシ
○大きくなったね!
目①5月15日(月)、16日(火)、17日(水)、19日(金)内身体計測、手形足形、カード作り、育児相談、プチ誕生会対6か月~未就園児持バスタオル
○ペーパーサートを作ろう
目①5月22日(月)、25日(木)、30日(火)②24日(水)、29日(月)対①6か月~1歳5か月児②1歳6か月~未就園児
☆共通事項定15組目10時30分~11時30分申電話にて平日13時~15時

けやき保育園子育て支援センター (きらり/☎ 23-8905)

- 身体測定・手形の日(自由参加)
目①5月1日(月)、10日(木)②8日(月)10時30分~11時30分場けやき保育園子育て支援室対①0歳~1歳6ヶ月児②1歳6ヶ月~未就園児内身体計測、手形足形
○カレンダー作り(自由参加)
目①5月15日(月)、16日(火)受付10時30分~11時15分②17日(水)受付13時30分~14時15分対0歳~未就園児
○おやこヨガに参加しよう!
目5月30日(火)10時30分~11時15分対3~10ヶ月児と保護者定12組(先着順)持バスタオル・動きやすい服装申5月8日(月)~10日(水)
○ベビーマッサージに参加しよう!
目6月19日(月)10時15分~11時30分対3~10ヶ月児と保護者定15組(先着順)持バスタオル・動きやすい服装申5月24日(水)~26日(金)
☆共通事項申電話受付時間は平日9時30分~

フォレストキッズ保育園子育て支援センター (エンジェル/☎ 20-0808)

- 母の日のプレゼント作り
目5月11日(木)10時~11時30分対0歳児以上と保護者定8組申受付中
○親子でチキンナゲットを作ろう
目5月18日(木)10時~11時30分対1歳児以上と保護者定15組持親子でエプロン・三角巾、お子様のみスプーン・フォーク申受付中
○親子でフラダンスを楽しもう
目6月8日(木)10時~11時対1歳6ヶ月以上(歩けるお子様)と保護者定10組持親子でTシャツ(長袖も可)・汗ふきタオル申5月16日(火)~
☆共通事項申平日10時~14時

大平児童館 (☎ 43-2350)

- 母の日のプレゼント作り
目5月13日(土)10時~対小学生内フードスペシャリストによるアイシングクッキー作り定25人(先着順)費500円申4月30日(日)~5月6日(土)
○わいわい広場
目①5月12日(金)②5月26日(金)10時30分~11時30分対0~3歳児の親子内①お散歩(大平分署見学)※雨天時は室内活動②ダンボール遊び
○天体観測
目5月12日(金)、19日(金)、26日(金)19時30分~21時(時間内参加自由)対全年齢
○産後の骨盤調整
目5月23日(火)10時~12時(20分程度)対産後のママ(乳幼児同伴可)内整体師による骨盤調整と身体のケア定5人費2,000円申5月9日(火)~

大平みなみ児童館 (☎ 43-9880)

- ワクワクたいむ
目毎月第2・第4(土)11時~(20分程度)対就学前親子、小学生内ボランティアによる絵本や紙芝居の読み聞かせ

妊婦にやさしい環境づくりを

マタニティマークは、周りの人にお腹に赤ちゃんがいることを知ってもらうためのものです。マークを付けている方を見かけたら、温かい思いやり、気遣いをお願いします。



※飲み物などお子さんに必要なものは各自お持ちください。



休日・夜間救急診療

救急診療は、急病の患者さんに対し応急的な診療を行うものです。急病ではない患者さんは、かかりつけ医師等の診療時間内に受診するなど、救急診療の正しい利用をお願いします。

〈栃木地区急患センター〉

【診療場所】
栃木地区急患センター(境町) ☎(22) 8699

【診療時間等】
平日……………19時～22時(内科/小児を含む)
休日(日曜日)…9時～21時(内科)
9時～17時(外科)
18時～21時(小児科)
休日(祝祭日)…9時～21時(内科/小児を含む、外科)

※当番医は変更になる場合もありますので、事前に電話確認をしてからお出かけください。
※受付は、診療時間終了30分前までにお済ませください。

【5月の当番医師】

1	月	中元(中元内科医院)
2	火	藤沼(仁)(大平下病院)
3	水	山田(合戦場クリニック) 中野(誠)(中野病院)
4	木	永谷(大島医院) 森川(森川内科外科クリニック)
5	金	金子(金子内科医院) 林(のぞみ整形外科)
6	土	箕輪(箕輪内科)
7	日	河口(達)(河口医院) 町田(メディカル・パパス)/小児:齊藤(伸) (さいとう小児科)
8	月	青木(虎)(青木医院)
9	火	金田(金田医院)
10	水	恵川(与倉ペインクリニック)
11	木	高田(高田クリニック)
12	金	川島(かわしまクリニック)
13	土	玉野(たまのクリニック)
14	日	嶋崎(とちぎ診療所) 田村(田村医院)/小児:木内(TMCとちのき)
15	月	横山(よこやま内科小児科クリニック)
16	火	筒井(筒井医院)
17	水	竹田(竹田内科小児科クリニック)
18	木	金子(金子内科医院)
19	金	河口(達)(河口医院)
20	土	青木(虎)(青木医院) 金子(金子内科医院)
21	日	齊藤(浩)(はこのもりクリニック)/小児:桜井 (桜井こどもクリニック)
22	月	野崎(野崎医院)
23	火	腰塚(学)(ちづかクリニック)
24	水	秋元(秋元クリニック)
25	木	中坪(なかつほクリニック)
26	金	関口(弘)(関口医院)
27	土	嶋崎(とちぎ診療所)
28	日	青木(虎)(青木医院) 石井(石井内科医院)/小児:河口(修)(河口医院)
29	月	川田(かわたクリニック)
30	火	盛川(サンライズクリニック)
31	水	山田(合戦場クリニック)

〈急患センター終了後、問合せ先〉

◆栃木市消防本部
月～土曜日の22:00以降 ☎(22) 0119
日曜・祝日・年末年始の21:00以降 ☎(24) 9999
(音声ガイダンス)

〈とちぎ救急電話相談〉

急な病気やけがについて、経験豊富な看護師が相談に応じます。

【子ども】

月曜日～土曜日 18:00～翌朝8:00
日曜日・祝休日 24時間(8:00～翌朝8:00)
☎028-600-0099 プッシュ回線の場合 #8000

【大人】

毎日 18:00～22:00
☎028-623-3344 プッシュ回線の場合 #7111

〈とちぎ医療情報ネット〉

県内の病院・診療所・歯科診療所・薬局等の情報を提供するためのシステムです。
○ホームページ
「とちぎ医療情報ネット」と検索



5月31日は世界禁煙デー

5月31日(水)～6月6日(火)は禁煙週間



たばこの害を知る

●たばこに含まれる3大有害物質

- ★ニコチン：強い依存性があり、心拍数や血圧を上昇させます
- ★タール：発がん作用、がん促進作用があります
- ★一酸化炭素：血液が運ぶ酸素量が減少し、動脈硬化が進みます

●受動喫煙による影響

- ★肺がん、虚血性心疾患で年間6,800人が亡くなっています
- ★受動喫煙を受けている方の肺がんリスクは1.3倍です
- ★喫煙していない母に比べて、母親が喫煙者の場合に子どもが喘息になる危険性は約2.5倍です

●たばこによる健康障害

がん、心臓病、脳梗塞、肺疾患、胃・十二指腸潰瘍、歯周病など

禁煙方法を選ぼう

禁煙方法	お勧めタイプ
医療機関で禁煙治療を受ける	・ニコチン依存度が高い人で、禁煙する自信がない人 ・過去に禁煙して禁断症状が強かった人
薬局・薬店で手に入るニコチンパッチやニコチンガムを使う	・ニコチン依存度が低い人で、禁煙する自信がある人 ・禁煙治療を受けるための要件を満たさない人

禁煙治療が受けられるか医療機関に相談しよう



けんしんパスポート・けんしんガイドブックを送ります

平成29年度の検診の案内を、5月下旬に送付します。世帯主あての封筒に、20歳以上の方、一人一冊の「けんしんパスポート」と、世帯に一冊の「けんしんガイドブック」が入っています。
※平成29年度集団検診の日程は、けんしんガイドブックまたは次号以降の広報とちぎをご覧ください。
予約は、5月23日(火)から受け付けます(インターネットでも予約可)

◆問合せ先 健康増進課 ☎(25)3511



健康あつが講座【親子運動編】

「ママのためのピラティス講座」

- ◆日時 6月2日(金)、9日(金)、7月7日(金) 10時～11時30分(受付9時45分～)
- ◆場所 栃木保健福祉センター(今泉町2丁目)
- ◆対象 首が座った頃～1歳未満の子とその保護者
- ◆定員 20組(先着順)
- ◆参加費 無料
- ◆申込み 5月9日以降に問合せ先へ
- ◆内容 お子さんと一緒に身体を動かし、身体と心をスッキリしましょう!
- ◆持ち物 タオル、運動できる服装
- ◆問合せ先 健康増進課 ☎(25)3512



フッ素塗布でむし歯を予防しましょう

「歯と口の健康週間」フッ素塗布

- ◆日時 6月4日(日) 8時45分～10時45分
- ◆場所 栃木市総合体育館(川原田町)
- ◆対象 小学1年生と保育園・幼稚園 認定こども園などの年長児
- ◆費用 無料
- ◆申込み 5月12日(金)までに問合せ先へ
- ◆問合せ先 健康増進課 ☎(25)3512



乳幼児健診等のご案内

5月の乳幼児健診			
※個別通知でご案内した時間にお越しください。			
内容	月	日	曜日
4か月児健診	12	24	金
5	25	31	木
9か月児健診	25	31	木
5	26		金
1歳6か月児健診	9	11	火
5	16	18	木
3歳児健診	10	12	水
5	17		水
2歳児歯科健診	16	30	火
5	17		水

子育て相談(乳幼児) (受付: 10:00～11:00)		
※希望者どなたでもご利用できます。(申込み不要)		
内容	日程	会場
保健師による育児相談・交流 10:30～保育士による ふれあい遊び ★は栄養士による栄養相談も実施しています。	5月15日(月)	栃木保健福祉センター
	★5月19日(金)	大平ゆうゆうプラザ
	5月22日(月)	岩舟遊楽々館
	★5月29日(月)	都賀保健センター
	5月30日(火)	藤岡保健福祉センター

母乳相談(1歳未満児) (受付: 9:45～10:00)		
内容	日程	会場
助産師による母乳相談	5月15日(月)	栃木保健福祉センター

離乳食・むし歯予防教室(対象: 10～11か月児)		
※定員30人の申込み制です。 開催日1か月前から申込みを受け付けます。		
内容	日程	会場
栄養士による離乳食のお話、 歯科衛生士によるむし歯予防 のお話、個別相談	5月19日(金)	大平ゆうゆうプラザ

成人健診等のご案内

こころの健康相談			
カウンセラーが相談に応じます。 ※予約制です。事前に問合せ先までご連絡ください。			
月	日	曜日	会場
5	18	木	栃木保健福祉センター
	23	火	大平ゆうゆうプラザ
			相談時間
			①13:30～ ②14:30～ ③15:30～

健康相談・栄養相談
健康づくりや生活習慣の改善・見直しなど、保健師や管理栄養士等がご相談を受けます。気軽にご利用ください。
※予約制です。事前に問合せ先までご連絡ください。

◆問合せ先 健康増進課 ☎(25)3511・(25)3512
各総合支所市民生活課窓口

平成28年 5月生まれの赤ちゃん



わが家の天使
エンゼル

(募集)写真の裏に赤ちゃんの名前(ふりがな)・生年月日・住所・電話番号・保護者名を記入のうえ、〒320-0606 栃木市役所シテイブローション課へ(締切当日必着)。写真は返却しません。
(締め切り)平成28年7月生まれ5月15日(月)、平成28年8月生まれ6月9日(金)※封筒に差出人住所氏名を明記ください。



▲タチスミレ



▲サシバ

タチスミレは、湿地に生えるスミレです。普通スミレ類は早春に花を咲かせますが、タチスミレは遅く、5月後半に見頃を迎えます。5枚の花弁を持つ小さな花は、白色、薄紫色の可愛らしい姿です。托葉と呼ばれる葉が茎に付く部分にある小さな葉が比較的大きく目立ちます。地上茎があり、よく伸びたものになると、草丈が1m以上になることがあります。

サシバは本州、九州に分布するタカの仲間です。日本には東南アジアから夏鳥として渡来します。上面褐色の中形のタカで、メスには白い眉斑(びはん)があり、頬は灰色、喉は白く中央に黒い縦線があります。子育期には、主にオスが頻りに狩りをします。渡良瀬遊水地では、堤防に面した林の縁で待ち伏せし、獲物を見つけて堤防の斜面に滑翔して舞い降り捕まえています。

【体長】オス…約47cm メス…約51cm

渡良瀬遊水地のなかまたち

Vol.8



渡良瀬遊水地キャラクター
ハートランドのなかまたち
クララ+子どもたち

サシバがモデルのクララはハートランドの保育士さん。いつも大好きな子どもたちと過ごしています。子どもたちは、クララの作るかぼちゃのスープが大好き!

第7回とちぎの四季観光写真コンテスト入賞作品・写真展開催

審査の結果、応募総数230点の中から、18点の入賞作品を決定しました。下記の日程で入賞作品の写真展を行います。また、10月から第8回コンテストの作品を募集する予定です。奮ってご応募ください。



最優秀賞 木道碩久「春光の思川」

巡回写真展

- 5月3日(水)～19日(金) 栃木市役所1階 市民スペース(万町)
 - 6月中旬頃～7月上旬頃 とちぎあじさいまつり会場(駐車場内休憩所)
 - 8月15日(火)～29日(火) 道の駅みかも(藤岡町大田和)
 - 9月1日(金)～15日(金) 岩舟公民館(岩舟町静)
 - 9月21日(木)～10月6日(金) 大平図書館(大平町蔵井)
 - 10月12日(木)～11月5日(日) つがの里ふるさとセンター(都賀町白久保)
 - 11月10日(金)～24日(金) 道の駅にしかた(西方町元)
- ※施設の休館日を除く

問合せ 観光振興課 ☎(21)2373

まちの話題

全国高校囲碁選抜2連覇!

3月に大阪で行われた第11回全国高校囲碁選抜大会の女子団体にて、市内の栃木女子高校のチームが2連覇を達成しました。おめでとうございます!



▲写真左より、毛塚瑛子さん、鈴木市長、高谷美野里さん、高尾真友子さん

栃木駅に「吾一からくり時計」登場

栃木駅構内に、栃木市の文豪、山本有三の小説「路傍の石」にちなんだ「吾一からくり時計」が設置されました。これは、市民団体「『吾一からくり時計』設置実行委員会」や個人の方から市に寄附をいただいた、計1260万円の寄附金を活用して設置したものです。このからくり時計は、8時から16時まで、平日は2時間ごと、土日、祝日は1時間ごとに作動し、栃木市の魅力を伝えてくれます。



▲観光案内所の上に設置されたからくり時計

5月21日(日)開催! 岩船山クリフステージ

NPO法人岩船山クリフステージが主催する岩舟地域最大のイベント、岩船山クリフステージ#17が、今年も岩船山採石場跡地にて開催されます。出演:小柳ゆき、島谷ひとみ ほか。チケットは好評発売中。詳細は下記へ。



▲幻想的にライトアップされた岩船山(昨年の様子)

問合せ NPO法人岩船山クリフステージ ☎(55)6988 <http://www.cliff-stage.com>

大平医療福祉モール ハーモネート ショートステイ大平

平成29年4月 新規オープン!

栃木市大平町富田5-231(大平医療福祉モール内)

TEL.0282-25-7311

Harmonate House 運営会社 株式会社ハルブ・エンタープライズ

- 看護師常駐
- 認知症予防プログラム
- 専門職によるリハビリ

「ショートステイ」とは? 見学・相談承ります!

1泊から数週間程度、介護サービスを受けながら滞在できる施設です。

私たちがサポートします!

- ✓介護が必要だけど、まだまだ自宅で生活したい!
- ✓施設に滞在しながら、きちんとリハビリを受けたい!
- ✓冠婚葬祭などでご家族が外出しなければならない...



<http://halp.co.jp> ハルブ大平 検索 遠慮なくご相談ください!

地域の話題を写真で紹介!

まちかど

市内各地から、楽しい話題が届きました!

市内各地のイベント情報は、市ホームページのイベントカレンダーへ。
http://bit.ly/event_c



▼ ふるさと太鼓の打ち手の皆さん (昨年の金崎の桜まつりにて)



西方ふるさと太鼓
 平成11年に結成された西方ふるさと太鼓は、地元の「八百比丘尼(おびくに)伝説」をストーリー仕立てにした演奏が好評で、西方地域を代表する郷土芸能の演奏集団として、市内外を問わず各種イベントで活躍しています。毎週水曜日に真名子夢ホールで練習をしていますので、ぜひ、和太鼓の響を体感してみてください。



▶ 設立までの経緯の説明が行われました



▲ 設立総会の様子

「まちづくりネットワークつが」設立!
 都賀地域の様々な課題に取り組む熱意のある地域住民や各種団体の集まりである「まちづくりネットワークつが」の設立総会が3月13日に都賀総合支所にて開催され、会長に石本俊光さんが選出されました。今後更に多くの方に参加していただき、ネットワークの力を発揮して、まちづくりを実践していきます。

地域の魅力を再発見

3月11日、小野寺地区にあるまちづくり実働組織設立準備組織「(仮称)小野寺ふれあい会」主催の、小野寺地区の文化財・史跡巡りが行われました。小野寺地区にかつて存在した小野寺城址や、現在の岩舟地域で生まれた高僧、慈覚大師円仁が修行した大慈寺など、小野寺にゆかりのある人物の足跡を辿りながら、地域の歴史について学びました。



▲ 郷土の偉人・円仁ゆかりの大慈寺にて



▲ 小野小町の伝説の説明を受ける参加者

大きな災害に備えて 地域防災訓練

3月5日、大宮南小学校を会場に、栃木地域の地域防災訓練が行われました。当日は、大地震の発生を想定した地域の皆さんの避難訓練をはじめ、消防職員や地元消防団による各種訓練、救急救命講習、消火器体験、はしご車の搭乗体験などが行われ、参加者は地域防災の大切さを学んでいました。



▲ 消火器の使い方を教わる参加者



▲ 倒壊家屋からの救出訓練を行う消防団員



▼ ハートランドまちづくり隊の皆さん

「ハートランドまちづくり隊」設立!
 3月11日、藤岡地域まちづくり実働組織「ハートランドまちづくり隊」の設立総会が開催されました。この組織は、地域の課題解決や地域の特色を生かした活動に自主的に取り組むという活動に自主的に取り組むという活動とする団体や有志の個人により結成されました。今後は、藤岡地域を「ハート」でいっぱいにする様々な活動が展開されていくことでしょう。



▶ 女性部ドライバー会の方々が関係者にハンカチを手渡しました
 ▲ 贈られた交通安全ハンカチ

みんなでもまろうこうつうルール!
交通安全ハンカチ贈呈式
 3月23日、大平地域の各小学校への交通安全ハンカチの贈呈式がありました。このハンカチは、栃木地区交通安全協会大平支部女性部ドライバー会が、産業界で実施したバザーの売上金から、新入学児童に交通安全の意識を持ってもらうために購入したものです。

HAPPYを応援!

この街に暮らそう

私たちが丸和住宅は住環境の創造からこの街を応援します

けっこういいかも 栃木市

「信頼」のナンバーワンブランドを目指して
MARUWA (株) 丸和住宅 ● 本社: 〒328-0075 栃木県栃木市箱森町37番49号
www.maruwa-net.jp 丸和住宅 検索

住みたい田舎ベストランキング (宝島社)
 若者世代 子育て世代
2017 全国 No.1
※宝島社「田舎暮らしの本」2月号、「2017年版住みたい田舎ベストランキング」より

