

Public  
Relations  
Magazine

7

July  
2023 No. 159

広報

# とちぎ

Koho Tochigi

夏の遊水地で  
あそぼう!

特集

渡良瀬遊水地と栃木市の取り組み





## パラリンアートワールドカップ 2022 世界大会で「パラリンアート賞」を受賞

世界中の障がいのある方が芸術的才能を披露するパラリンアートワールドカップ。その2022大会でパラリンアート賞を受賞した、佐々木裕一さん（ペンネーム：竹ちょ）が4月10日に市長を表敬訪問しました。普段は就労支援A型事業所アイエヌラインに通う佐々木さんは「未来都市を巡る旅人たち」と銘打った作品で受賞。幼いころから絵を描くことが好きで、「見る人をワクワクさせる作品を作りたい」と制作されました。受賞おめでとうございます。

大会の作品テーマは「未来 (FUTURE)」

## NEWS of Town まちの話

### カーシェアリング協会の栃木支部がオープンしました

昨年8月に「災害時における被災者等の移動手手段の確保に関する協定」を締結しました「日本カーシェアリング協会」が、寄付で集めた車を、平常時でも低料金で貸し出す事業を始めました。5月10日（水）に吹上町の貸出拠点事務所で開所式が行われ、災害発生時には無償貸与事業を迅速に行えるよう支援体制を整えました。

【利用問合せ先】 日本カーシェアリング協会（宮城県石巻本部） ☎0225（22）1453



関東地方では初めての支部開設になります

### ごみ減量宣言

栃木市では、環境負荷の少ない循環型社会の実現に向け、より一層の「ごみの減量化」に取り組むことを宣言しました。市、市民、事業者が一丸となって、ごみ排出量の削減を目指し、ごみの発生抑制・再利用・再資源化などをこれまで以上に推進し、持続可能な循環型社会の実現に向けて取り組みましょう。

☎クリーン推進課 ☎（31）2447

#### ごみ減量宣言

栃木市では、環境負荷の少ない循環型社会の実現に向けて、水切り・食べきり・使いきりの「3きり運動」などを推進し、ごみの排出量の削減に取り組んできました。

しかしながら、排出されるごみの総量に大きな減少が見られないため、より一層ごみの減量化への取組を強化する必要があります。

このため、私たち一人ひとりが、ごみ排出量の削減を目指し、ごみの発生抑制・再利用・再資源化などをこれまで以上に推進し、持続可能な循環型社会の実現に向けて、市・市民・事業者が一丸となり、「ごみの減量化」に取り組むことを宣言します。

令和5年2月11日

栃木県栃木市



### 栃木市ゼロカーボンシティ宣言

栃木市は、2度の水害により甚大な被害を受けました。こうした極端な気象現象の背景にある地球温暖化に対する対策は喫緊の課題であることから、「栃木市ゼロカーボンシティ」を宣言いたしました。市、市民、事業者が一丸となって、脱炭素社会の実現に向けて取り組みましょう。

☎カーボンニュートラル推進課 ☎（21）2591

#### 栃木市ゼロカーボンシティ宣言

私たちが住む栃木市は、清く豊かな水、美しい里山、歴史と文化が息づく街並みを有する自然豊かなまちです。私たちには、このすばらしい自然環境を次の世代へ引き継ぐ責務があり、環境問題や環境保全活動に取り組んできました。

近年、世界では地球温暖化が進み、集中豪雨などの異常気象が数多く観測されています。栃木市においても、平成27年関東・東北豪雨や令和元年東日本台風により甚大な被害が発生し、市民生活に大きな影響を受けることとなりました。

このようなことから、私たちはこれまで以上に環境問題への強い危機意識を持ち、地球温暖化対策を更に推進するため、脱炭素への取組を強化する必要があります。

そこで、栃木市の望ましい環境像である「豊かな自然と歴史 みんなでつなぐ 環境都市とちぎ」の実現に向けて、市・市民・事業者が一丸となり、2050年までに二酸化炭素排出を実質ゼロにする「栃木市ゼロカーボンシティ」に取り組むことを宣言します。

令和5年2月11日

栃木県栃木市



03 市政トピックス／まちの話

04 特集  
渡良瀬遊水地と栃木市の取り組み

08 今月の注目情報  
令和五年春の叙勲・褒章および危険業務従事者叙勲／マイナンバーカードの受取はお早めにお願ひします ほか

11 きらりとちぎ人  
栃木県猟友会下都賀連合会 大岩支部 支部長 清水 一夫 さん

14 Information  
14 お知らせ / 18 募集 / 19 催し・講座 / 21 スポーツ

22 関東どまんなかサミット情報

23 みんなの伝言板

24 子育て広場

26 健康情報  
熱中症警戒アラートを活用しましょう ほか

28 文化芸術・プロスポーツ

30 まちかどニュース

32 ハートランド私が案内します  
ヨシズを編む授業 松本 八十二 さん 石川 瑠璃子 さん

今月の表紙

ウォータースポーツ教室

5月28日、渡良瀬遊水地谷中湖において、カヌーやEポートを体験できる「ウォータースポーツ教室」が開催されました。

参加した皆さんは、慣れないパドル操作に戸惑っていましたが、すぐにコツを掴み、笑顔で楽しんでいました。



※感染症のためイベントなどが変更になることがあります

今号に掲載のイベントなどは、新型コロナウイルスの感染拡大防止などの理由により、変更・中止になる場合があります。最新の情報は市ホームページをご覧ください。担当部署・主催者に直接お問合せください。

### 栃木市の人口

人口	155,092 人	( - 189)
男	77,563 人	( - 135)
女	77,529 人	( - 54)
世帯数	66,953 世帯	( + 74)

※住民基本台帳より 4月末現在 ( )内は前月比

**セレモール**

2022年6月栃木市箱森町に  
**家族葬専用式場**  
**GRAND OPEN**

家族葬ホール  
**つなぐ**  
人、歴史、想いをつなぐ

**栃木箱森店**

24時間365日年中無休  
**0120-88-5847**  
家族葬の事前相談  
受付中

ACCESS MAP  
〒328-0075 栃木県栃木市箱森町7-14

## 広報とちぎ令和5年度有料広告

### 2次募集中!



この枠の広告を  
募集しています!

広報とちぎは、市内向けに毎月53,000部を配布(+ホームページでも公開)しており、多くの方に広告を見ていただくことができます。この有料広告欄を利用して、企業や団体のPRをしてみませんか?

空き枠のある号や金額など、詳細はホームページをご覧ください! ⇨



市ホームページのトップページ  
バナー広告も募集中です!

⇨ バナー募集の詳細はこちら



www.city.tochigi.lg.jp/site/kouhou/



条約の目的である「保全・再生」「賢明な利用」、これらを促進する「交流・学習」。これら3つが条約の基盤となる考え方です。

水鳥の生息地としてだけでなく、私たちの生活環境を支える重要な生態系として、幅広く湿地の保全・再生を呼び掛けています。

保全・再生

交流・学習

賢明な利用

湿地の保全や賢明な利用のために、交流、能力養成、教育、参加、普及啓発を進めることを大切にしています。

地域の人々の生業や生活とのバランスのとれた保全を進めるため、湿地の生態系を維持しつつ、そこから得られる恵みを持続的に活用することです。

アワダ

ラムサール条約3つの柱



豊かな自然を誇る渡良瀬遊水地では多数の絶滅危惧種が発見されており、国内でも有数の貴重な湿地です。

その湿地環境保全のため、栃木市では他の植物の生育を阻害する外来種の抜き取り作業「外来植物除去活動」を毎年数回に分けて実施しています。

特に谷中村史跡保全ゾーンにある「ハート池」とよばれる場所では、この活動のおかげで、現在20種類を超える希少種が発見されるなど、遊水地内でも随一の貴重な場所となっています。



遊水地では日本における野鳥の約半数（約270種）が発見されており、遊水地のシンボルバードである「チュウヒ（絶滅危惧ⅠB類）」や、世界的な希少種である「オオセッカ（絶滅危惧ⅠB類）」など、大変珍しい野鳥を見ることができます。

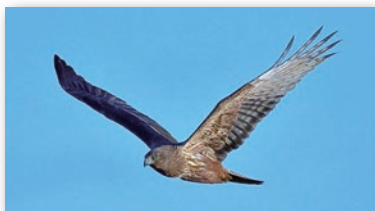
また、最近では、国の特別天然記念物である「コウノトリ（絶滅危惧ⅠA類）」が飛来し、毎年遊水地内で産卵が確認されています。

栃木市では、昨年2月に人工巣塔を建て、同月にはカズと名付けられた雄のコウノトリが営巣を始めました。

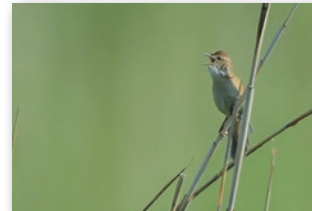
抱卵を確認できる日が楽しみです。



▲コウノトリ (撮影：わたらせ未来基金 青木章彦氏)



▲チュウヒ

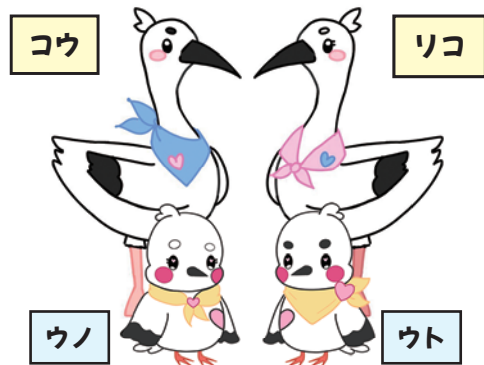


▲オオセッカ (撮影：真瀬勝見氏)

ハートランド（渡良瀬遊水地）の新しい仲間をご紹介します！

渡良瀬遊水地課では、子どもたちにも渡良瀬遊水地の自然や歴史が楽しくわかるように、キャラクターを活用した情報発信を行っています。制作は栃木女子高等学校の美術部の皆さんです。

幸せを運ぶ鳥「コウノトリ」をモチーフにした新しいなかまをご紹介します。



谷中湖のメリット

利水

「谷中湖（渡良瀬貯水池）」は、首都圏に生活用水を供給する「利水」のために整備された日本初の「平地型ダム」です。

- ①集水面積が大きい  
流れ込む川を通して、上流部に降った雨も集めることができます。
- ②供給地まで近い  
山間のダムから供給地まで2日かかるところ、5時間で届けることができます。

渡良瀬遊水地の洪水貯留状況



R1.10.13上空から撮影

昭和45年の第1調節池供用開始以降、令和5年3月までに15回の洪水貯水実績があります。なかでも、過去最高貯水量を記録した令和元年東日本台風では約1億6,000万m<sup>3</sup>の水を貯め、周辺地域のみならず首都圏における災害軽減の役割を果たしました。

治水

渡良瀬遊水地は3つの調節池を有しています。調節池に水を貯め込むことで、下流に流れる水の量を減らします。

渡良瀬遊水地の役割

渡良瀬遊水地は、栃木市最南端にある日本最大級の遊水地です。その面積は33km<sup>2</sup>！本州以南最大のヨシ原を持つ渡良瀬遊水地にはたくさんの動植物が生息し、自然の博物館と呼ばれるほど豊かな生態系が形成されています。その貴重な湿地環境が世界的にも認められ、平成24年7月3日ラムサール条約（※）湿地に登録されました。

※ラムサール条約:正式名称「特に水鳥の生息地として国際的に重要な湿地に関する条約」。生物多様性保全に関する地球規模の条約として最も早期に採択されたものです。

問 渡良瀬遊水地課 ハートランド城係 ☎(62)1301

特集 ～7月3日はラムサール条約湿地登録記念日～

渡良瀬遊水地と栃木市の取り組み



市では渡良瀬遊水地の魅力を多方面からお伝えするため、人材育成に取り組んできました。

### 渡良瀬遊水地ガイドクラブ



渡良瀬遊水地の案内人。これまでにご案内した人数は延べ35,000人！遊水地愛にあふれたガイドさんが、その魅力をたっぷりご紹介いたします。今年度は8回目となる養成講座を開催中。



### 熱気球グランドクルー



毎月第3日曜日に開催している「わたらせ熱気球 day」で、グランドクルー体験会を同時開催中。安全な熱気球フライトを地上からサポートします！



### 渡良瀬ヨシ愛好会



渡良瀬遊水地に広がる「ヨシ」という植物を使ったモノづくりを教える先生。入会は随時受付中！ヨシ細工制作体験に興味のある方は、2次元コードからHPをご覧ください。



### 渡良瀬遊水地カヌークラブ

谷中湖や栃木市周辺で開催されるカヌーイベントで参加者をサポートします！親子水辺教室（ページ下部参照）でも大活躍。



問 渡良瀬遊水地課 ハートランド城係  
☎ (62) 1301

## 恋人の聖地

ラムサール条約湿地登録10周年の節目の年である令和4年10月1日、プロポーズにふさわしいロマンティックなスポットとして、渡良瀬遊水地ハートランド城とハート形の谷中湖が「恋人の聖地」に選定されました。「恋人の聖地」に関連した、栃木市の取り組みをご紹介します。



ハーツ姫

観光交流館「蔵なび」企画、恋愛にちなんだ魅力的なスポットをまとめたマップ第一弾！栃木市ファンが本当に愛する魅力スポットが詰まっています。蔵なび、ハートランド城で配布していますので、ぜひお手に取ってみてください。



### 栃木市恋愛スポットマップ

## 渡良瀬遊水地 カップルフライト

恋人の聖地選定記念イベント第1弾！栃木市の新しい熱気球「ハートベリー号」のお披露目式に合わせ、2日間合計20組のカップルを招待し、藤岡渡良瀬運動公園にて熱気球係留飛行を体験していただきました。



## 熱気球バレンタインフライト & 栃木市デートマップ

日本一大きなハートを持つ渡良瀬遊水地の上空で「愛の告白」を提案するバレンタインフライト！恋人たちの力でパーナーの火が♥になりました。熱気球体験後は、市内のおすすめデートスポットを巡っていただくため、デートマップを配布しました。



## モニュメント制作

恋人の聖地選定を記念し、モニュメントを制作しました。デザインは、幸せの象徴であり、豊かな自然環境の象徴でもある「コウノトリ」。振り返りながら寄り添う姿で谷中湖のハート形を表現しています。素材はラムサール条約湿地であり自然豊かな渡良瀬遊水地にふさわしい栃木県産杉の間伐材を使用しています。



制作者：ティンパークラフト代表  
小林哲二氏

### わたらせ熱気球 day グランドクルー体験会参加者募集！

「わたらせ熱気球 day」内にて、グランドクルー体験会を実施します。  
日時 「わたらせ熱気球 day」と同日  
いずれも5時30分～9時30分頃まで（熱気球の撤収作業終了まで）  
場所 藤岡渡良瀬運動公園  
申込 事前予約制  
申込方法、その他詳細は下記の2次元コード参照



### わたらせ熱気球 day

熱気球の係留飛行をします。  
日時 ①7月16日(日)  
②8月20日(日)  
③9月17日(日)  
いずれも6時～9時  
場所 藤岡渡良瀬運動公園  
定員 各回200人程度(先着順)  
申込 事前予約制  
料金や申込方法、その他詳細は下記の2次元コード参照



### 渡良瀬遊水地 PR 展「渡良瀬遊水地の今～ラムサール条約登録湿地の取組～」

渡良瀬遊水地ってどんなところ？何ができるの？そんな疑問にお答えするPR展を開催します。渡良瀬遊水地に自生する植物「ヨシ」を使ったヨシズやヨシ灯りなど、魅力的な作品の数々も展示します。  
日時 7月1日(土)～14日(金)  
いずれも9時～22時 ※最終日は正午まで  
場所 キョクトウとちぎ蔵の街楽習館  
ギャラリー（入舟町）  
対象 どなたでも



### 夏のわくわく大作戦！親子水辺教室 参加者募集

渡良瀬遊水地の機能や、夏の湿地に生育する植物を学び、谷中湖でカヌー体験を行います。  
日時 8月5日(土) 9時30分～12時  
集合場所 渡良瀬遊水地 谷中湖レンタサイクルセンター前  
対象 小学生とその保護者  
定員 32人(先着順)  
持物 濡れても良い服装、タオル、帽子、飲み物 費用 無料  
申込 7月12日(水)～26日(水) 17時までに、当イベントページ(右の2次元コード参照)内の申込フォームから申込み



## 今後の遊水地イベント

### 渡良瀬ナイトクラブ

渡良瀬遊水地の守り人！いま「ある」渡良瀬遊水地を未来へつなぐため、環境保全活動やイベント等に参加しています。渡良瀬遊水地の近況や、イベント情報をお知らせする『ナイトクラブ通信』をメールで配信中！



↑↑↑  
詳細・入会はこちらから！



わたらせ ナイツ  
712



# 令和五年春の叙勲・褒章 および 危険業務従事者叙勲 受章おめでとうございませす

令和五年春の叙勲

【旭日双光章】地方自治功勞



高岩 義祐 氏

【旭日单光章】生活衛生功勞



首長 清 氏

【瑞宝单光章】消防功勞



今井 澄美 氏

【瑞宝单光章】消防功勞



戸田 良知 氏

令和五年春の褒章

【藍綬褒章】更生保護功績



新井 保男 氏

第40回危険業務従事者叙勲

【瑞宝双光章】消防功勞



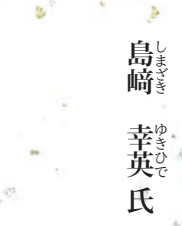
柿沼 照男 氏

【瑞宝双光章】警察功勞



香山 忠夫 氏

【瑞宝双光章】警察功勞



島崎 幸英 氏

【瑞宝双光章】消防功勞



立川 利一 氏

※ご本人様の了承を得た方のみ掲載しています。

## マイナンバーカードの受取はお早めをお願いします

マイナンバーカードの申請から約2か月後、市から「交付通知書」をお送りしています。交付通知書に記載の受取期間を過ぎてしまっても、カードを受け取ることができます。過去に交付通知書を受け取った方で、まだカードを受け取っていない方も含めて、交付通知書がお手元に届いた方は、お早めに窓口にお越しください、受取をお願いします。

交付窓口	電話番号	受付時間
本庁 市民生活課	(21) 2126	平日 8時30分～17時15分まで (延長窓口・日曜窓口でも受取可能。 開設日時は下記参照)
大平総合支所 大平地域づくり推進課 市民係	(43) 9209	
藤岡総合支所 藤岡地域づくり推進課 市民係	(62) 0903	
都賀総合支所 都賀地域づくり推進課 市民係	(29) 1102	
西方総合支所 西方地域づくり推進課 市民係	(92) 0306	
岩舟総合支所 岩舟地域づくり推進課 市民係	(55) 7754	

【延長窓口】 (予約不要) 本庁 市民生活課 毎週水曜日の19時まで受付  
(要予約) 大平・藤岡・都賀・西方・岩舟の地域づくり推進課 毎月第2水曜日の19時まで受付  
【日曜窓口】 (要予約) 本庁は第2・第4日曜、各地域づくり推進課は第2日曜、いずれも午前中のみ

### 注意事項

- お手元に届いた「交付通知書」をよくお読みください。ご持参いただくものに不足や不備があると、カードの受取ができません。『マイナンバー申請後の受領方法』はこちらにも掲載しています⇒
- マイナンバーカードの受取は、原則、ご本人の来庁が必要です。ご本人が病気や身体の障がい等やむを得ない理由により来庁できない場合は、事前に交付窓口までお問合せください。 市民生活課 ☎ (21) 2126



## 新しい斎場の愛称を募集します

10月1日から利用を開始する新しい斎場が、落ち着きと安らぎを感じられる場所として、馴染みやすい施設となるよう愛称を募集します。



イメージ(鳥瞰図)

募集期間 6月20日(火)～7月21日(金)

**対象** 市内在住、在勤、在学の方  
**応募条件** 他自治体の愛称の付いた斎場と重複しないもの(市ホームページに、すでに愛称が付いている斎場の一例を掲載)／応募者自身の創作による未発表のもの、第三者の著作権、商標権などで、知的財産を侵害しないもの  
**応募方法** 専用の応募用紙(問合先「本庁舎3階」、各総合支所、各公民館に設置。市ホームページからもダウンロード可)または任意の様式に次の事項を記載のうえ、直接または郵送(〒328-1868 ※住所不要、栃木市環境課斎場整備室あて) / FAX (21) 2971 / E-mail saijousehji@city-tochigi.lg.jp に、1人1点までとご提出ください。

- 記載事項** ①愛称(ふりがな)、②愛称の説明(意味や理由、思いなど)、③住所、④氏名(ふりがな)、⑤年齢、⑥職業(会社名・学生は学校名)、⑦電話番号
- 結果発表** 9月頃ホームページ等で採用された方の氏名、職業(学年)などを発表します。原案を尊重しながら、必要に応じて、補正・修正を付加することがあります。採用作品に係る著作権その他一切の権利は、栃木市に帰属します。
- 表彰** 採用された方には、9月に行う予定の竣工式で感謝状を贈呈します。採用された愛称が複数の方から応募された場合は抽選により1名の方に贈呈します。



イメージ(外観)

**施設概要**  
所在地 岩舟町三谷 1211-1 他  
(遊楽々館から北に約500m)  
敷地面積 23,475.24㎡ 構造 鉄筋コンクリート造  
階数 地上2階建て 建築面積 2,965.46㎡  
延床面積 4,412.83㎡ 火葬炉 8基  
告別室 3室 収骨室 3室 待合室 8室  
式場 1室 キッズルーム 1室  
ベビールーム 1室 駐車台数 会葬者用 83台、障がい者用 5台、マイクロバス用 8台



## シェアサイクル はじまります!

電動アシスト自転車を栃木駅から新栃木駅までのエリアの8か所に配置します。市内各施設や駅などへの移動の手段として、ぜひご利用ください。

**日時** 7月1日(土)から(予定)  
**場所** 栃木市中心市街地区域(右の地図を参照)  
**費用** 最初の30分130円、以後15分につき100円。12時間まで上限1,800円。  
**申込** スマートフォンのアプリをダウンロードして登録手続をすることで利用できます。アプリは右の2次元コードからダウンロードできます。



市民生活課 ☎ (21) 2309





栃木県猟友会下都賀連合会  
大岩支部 支部長

しみず かずお  
**清水 一夫** さん

長く猟友会メンバーとして活動をしている清水さん。  
猟師としての活動の様子、登山やハイキング中、クマやイノシシと遭遇しないための注意点など、お話を伺いました。

**狩猟は人間の根源的な行動**  
はじめて清水さんが、狩猟免許を取得したのは20代の頃。お兄さんの影響で取得をしたものの、「免許をとって2〜3年は、なにもしていないだったので、当時はスキーに夢中でしたよ。」と笑顔で話します。  
そんな清水さんでしたが、「せっかく免許をとったのにもったいない、返した方がいいんじゃない？」というお兄さんの言葉に一念発起。お兄さんのグループの狩りに参加させてもらいます。そこで、仲間が野鳥を仕留めた瞬間を目の当たりにしました。  
「自分のなかに熱いものが込み上げてくるのを感じました。」狩猟は元来の人間の根源的な行動であり、仲間の狩猟に何かを感じ、この日を境に狩猟にのめり込んでいったそうです。

**一番は遭遇しない**  
最後に、山登りやハイキング中、クマやイノシシの被害に合わないために、私たちができることを伺いました。  
「鈴や携帯ラジオなど、音が出るものを身に付けて、こちらの存在を熊や猪に知らせることが一番大切です。」それでも、万が一、クマに遭遇してしまったら、「振り返って、逃げるのが一番危険です。石を投げるなど刺激するのも危険です。難しいかもしれませんが、相手の目を見ながら、ゆっくり下がってください。」と教えてくれました。



**治水対策室 治水対策室からのお知らせ**

**<治水対策整備の現況>**

**巴波川流域関連**

令和元年東日本台風で甚大な浸水被害を受けた市街地において、旧赤津川の放水路整備工事を実施しております。

令和5年度は、調節池の工事を行う予定です。

**永野川流域関連**

県で実施している永野川復旧事業改修に合わせ、市では、**出水期においてたびたび浸水被害が生じている菌部町4丁目地内の永野川右岸**において、調節池の工事を実施しております。

令和5年度は、排水施設の工事を行う予定です。

工事期間中、地域の皆様にはご不便をおかけしますが、ご協力をお願いします。

治水対策室 ☎ (21) 2785



旧赤津川放水路 (令和5年5月時点)



平井第1調節池 (令和5年5月時点)

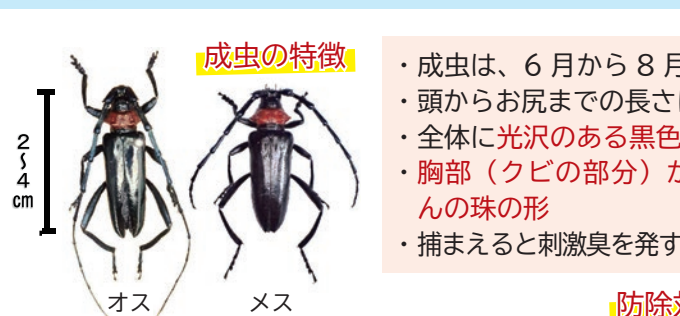


**令和6年度 保育園・認定こども園・小規模保育施設入園のための施設見学会**

令和6年度に保育園、認定こども園、小規模保育施設へ入園を希望される方(年度途中からの入園希望を含む)のための施設見学会(事前申込不要・一部予約制の園あり)が各施設で行われますので、ご参加ください。なお、入園の申し込みは9月以降を予定しています。詳細は市ホームページおよび施設見学会の際にお知らせしますのでご確認ください。

(公立) 保育園	施設見学会	(公立)認定こども園【幼稚園部分】【保育園部分】	施設見学会	
いまいずみ保育園(今泉町2丁目/☎22-1022)★	7月20日(木) 13時30分受付 7月21日(金) 13時30分受付 ★のついた保育園は15時まで受付	認定西方なかよしこども園(西方町本郷/☎92-2900)	7月20日(木)・21日(金) 13時30分受付	
くらのまち保育園(入舟町/☎20-5151)★		[私立] 認定こども園【幼稚園部分】【保育園部分】	アルス幼稚園(片柳町1丁目/☎22-0824)	8月26日(土) 10時受付 10時30分開始
おおつか保育園(大塚町/☎27-5343)★		アルス南幼稚園(沼和田町/☎23-7155)	8月26日(土) 9時30分受付 10時開始	
はこのもり保育園(箱森町/☎23-4827)★		おおみや幼児教育センター(大宮町/☎28-0038) (旧おおみや幼稚園・ひがしのもり保育園)	8月26日(土) 9時30分受付 10時開始	
大平西保育園(大平町富田/☎43-2545)		國學院大學栃木二杉幼稚園(片柳町5丁目/☎22-3175)	8月26日(土) 9時45分受付	
大平南第1保育園(大平町西水代/☎43-2704)		さくら学園 SEI(箱森町/☎25-1711)	随時受付	
藤岡はとらんど保育園(藤岡町赤麻/☎62-2355)	こども園さくら(泉川町/☎24-3900)	8月26日(土) 9時45分受付		
都賀よつば保育園(都賀町原宿/☎29-1234)	栃木幼稚園(旭町/☎24-4802)	随時受付 および 未就園児体験保育日		
いわふね保育園(岩舟町静/☎55-7900)	さくら第2保育園(泉川町/☎24-3900)	ひらかわ幼稚園(大宮町/☎27-0236) ※事前の電話予約が必要です。(1か月前より開始)	8月26日(土) 9時30分受付 (施設見学) 10時説明会開始	
	けやき保育園(城内町2丁目/☎23-8905)	吹上幼稚園(吹上町/☎31-1543)	8月24日(木) 9時45分受付	
	大平中央保育園(大平町西野田/☎43-7708)	若葉幼稚園(小平町/☎24-4075)	随時受付 および 未就園児体験保育日	
	ひかり保育園(大平町新/☎43-8511)	おおひらふじ幼稚園(大平町富田/☎43-3665) ※詳細は事前に(8月以降)園ホームページを確認	8月25日(金) 9時45分受付 10時開始	
	フォレストキッズ保育園(大平町川連/☎20-0808)	大平みなみ幼稚園(大平町西水代/☎43-3810)	8月24日(木) 10時30分開始	
	すみれ保育園(岩舟町静/☎55-2318)	パンピ幼稚園(藤岡町大前/☎62-5431) ※事前の電話予約が必要です。	8月9日(水)・23日(水)・30日(水) 10時開始	
		ふじおか幼稚園(藤岡町藤岡/☎61-1152)	8月8日(火)・22日(火) 10時30分開始	
		都賀幼稚園(都賀町家中/☎27-7155) ※事前にホームページを確認	8月19日(土) 9時30分受付 10時開始	
		岩舟幼稚園(岩舟町静/☎55-2154) ※詳細は8月以降に園ホームページを確認	8月21日(月)・29日(火) 10時受付 10時30分開始	
		しずわでら幼稚園(岩舟町静和/☎54-1152)	8月26日(土)・28日(月) 9時45分受付 10時開始	
	[私立] 小規模保育施設	ちびっこランドイオン栃木園(箱森町/☎25-1230)	随時受付	
		きらら保育園栃木大宮(大宮町/☎25-6118)		
		うずま保育園(室町/☎21-8815)		
	とちぎメリーランド保育園(都賀町家中/☎27-5933)			

**サクラを守ろう!! STOPクビアカ**



**運搬や飼育・販売などは禁止!**  
クビアカツヤカミキリは「特定外来生物」です。生きたままの運搬や飼育、販売等が禁止されています。違反した場合には罰則があります。

特定外来種「クビアカツヤカミキリ」の被害が拡大しています。幼虫がモモ、ハナモモ、スモモ、ウメ、サクラに寄生し、内部を食い荒らすことで、樹木は最終的に枯れてしまいます。



**被害木の特徴**  
幼虫が入り込んだ樹木からは、大量のフラス(幼虫のフンと木くずが混ざったもの)が排出されるので、目印となります。

**防除対策**

被害木は県の「クビアカツヤカミキリ防除対策マニュアル」に沿って、薬剤処理やネット巻き・捕殺をしなくてはなりません。また、活動期である5月から8月の被害木の伐採は原則禁止されています。詳細は県ホームページをご確認ください。



写真提供：栃木県



暑い夏は、エネルギーの使用が増える季節。2023年6月以降は、多くの大手電力会社が値上げを発表しました。電気料が『安くなる』と勧誘されると、電力会社を切り替えたくてはありますが、切り替えの勧誘に関するトラブルが全国の消費生活センター等に寄せられています。

**勧誘された際、以下の点に注意しましょう。**

- ・契約相手となる事業者名、連絡先、契約内容について、よく説明してもらいましょう。
  - ・料金プラン、算定方法や料金の割引期間等の条件を確認しましょう。
  - ・電気やガスの検針票の記載情報(氏名、顧客番号、供給地点、特定番号等)は、重要な個人情報です。契約する気がなければ、不用意に教えてはいけません。
- 電話や訪問で勧誘を受け、電気やガスの切り替えをした

場合、契約書面を受け取った日を含めて8日以内であれば、原則としてクーリング・オフができます。電気やガスの悪質な切り替え勧誘等でトラブルにあった場合は、消費生活センターにご相談ください。

**省エネへの具体的な取り組み**

- ・冷房時には室温 28℃を目安に、レースカーテンやすだれなどで日差しをカットしましょう。外出時は、昼間でもカーテンを閉めると効果的です。
  - ・冷蔵庫は、庫内が均一に冷えるように、常温保存できるものは冷蔵庫から出し、隙間を空けて食品を入れましょう。(食品の傷みに注意)
  - ・夏は便座や水の温度設定を「切」にしたり、使わないときにはコンセントからプラグを抜きましょう。
- 少しの工夫でできる省エネで快適な夏を過ごしましょう。

**相談業務の案内**

相談は無料で秘密は厳守します。気軽にどうぞ。市内の方であれば、どの窓口でも相談できます。

相談	日時	場所	問合せ先
<b>弁護士相談(事前に要予約)</b> (弁護士が法的な見解等を助言) ※予約開始 8月分:7/3(月)~ 9月分:8/1(火)~ (各日8時30分より受付) ※同じ案件での相談は2回まで (異なる会場で相談しても同様)	7月14日(金)・28日(金)、8月10日(木)・25日(金) 10時~12時	本庁舎2階 市民相談室	市民生活課 ☎(21)2122
	7月20日(木) 10時~12時	大平隣保館 ☎(43)6611 ☎0120-46-7830	
	7月18日(火) 10時~12時	藤岡総合支所 別館2階 会議室	
	8月18日(金) 10時~12時	都賀総合支所 別館2階 会議室	市民生活課 ☎(21)2122
	7月25日(火) 10時~12時	西方総合支所 1階 会議室	
	8月17日(木) 10時~12時	岩舟総合支所 会議室棟1階第1会議室	
<b>法律相談(事前に要予約)</b> ※栃木市社会福祉協議会主催	7月4日(火)、18日(火) 9時~12時	大平地域福祉センター ふるさとふれあい館	社会福祉協議会大平支所 ☎(43)0294
<b>宅地建物相談</b> 売買や賃貸借、所有と管理 予約開始:7/3(月)8時30分~	7月21日(金) 10時~12時		市民生活課 ☎(21)2122
<b>司法書士相談</b> 相続・遺言、不動産登記、成年後見制度等 予約開始:7/3(月)8時30分~	7月19日(水) 10時~12時	本庁舎2階 市民相談室	
<b>行政書士相談</b> 相続・遺言、農地転用、開発行為等の手続 予約開始:7/3(月)8時30分~	7月21日(金) 14時~16時		
<b>消費生活相談</b> (商品やサービスなど消費生活全般)	月~金曜日 9時~16時 (第2・4・5金曜日は休所)	本庁舎2階 消費生活センター ☎(23)8899 FAX(23)8820	
<b>合同相談</b> (行政相談・人権相談) ◆移動県民相談も同時開設	7月11日(火)、25日(火) 10時~12時	本庁舎2階 市民相談室	
	7月20日(木) 10時~12時	大平総合支所 1階 相談室	
	7月18日(火) 13時30分~15時30分	藤岡総合支所 別館2階 会議室	市民生活課 ☎(21)2122
	8月18日(金) 10時~12時	都賀総合支所 別館2階 大会議室	
	◆7月25日(火) 13時30分~15時30分	西方公民館2階 小会議室	
8月17日(木) 13時30分~15時30分	岩舟総合支所 会議室棟1階第1会議室		
<b>市民相談</b> (日常生活の問題など)	月~金曜日 9時~17時	本庁舎2階 市民相談室	
<b>人権相談</b>	月~金曜日 8時30分~17時15分	大平隣保館 ☎(43)6611 ☎0120-46-7830、厚生センター ☎(24)2444、人権・男女共同参画課 ☎(21)2161	
<b>配偶者等からの暴力(DV)相談</b>	月~金曜日 9時~16時	配偶者暴力相談支援センター ☎(21)2218	
<b>いじめ相談電話</b>	月~金曜日 9時~17時 ※土日祝日・時間外は事前に予約が必要	本庁舎青少年育成センター ☎(24)0667 gakusyu03@city.tochigi.lg.jp	
<b>青少年相談</b> (非行問題・不登校など)	※土日祝日・時間外は事前に予約が必要	本庁舎青少年育成センター ☎(23)6566 gakusyu03@city.tochigi.lg.jp	
<b>家庭児童相談</b> (0~17歳の子どもの家族、ヤングケアラー等)	月~金曜日 9時~16時	本庁舎家庭児童相談室(子育て支援課内) ☎(21)2227	
<b>児童虐待相談</b>	月~金曜日 8時30分~17時15分 ※左記以外の時間は ☎189 (児童相談所全国共通ダイヤル)	本庁舎子育て支援課 ☎(21)2227	
<b>婦人・ひとり親家庭相談</b>	月~金曜日 9時~16時	本庁舎子育て支援課 ☎(21)2229	
<b>障がい児者相談</b> (福祉サービスの利用・障がい理由とする差別・合理的配慮及び虐待防止)	月~金曜日 8時30分~17時15分	本庁舎障がい福祉課 障がい児者相談支援センター係 ☎(21)2219 FAX(21)2682	
<b>ひきこもり相談(要予約)</b> ※事前にお話を伺います。	第2木曜日(次回7月13日) 10時~12時、13時~15時		
<b>就労支援相談(事前に要予約)</b> (40歳未満の就労相談)	第1・3・5曜日13時~21時 第1・3・5曜日17時~21時	栃木勤労青少年ホーム ☎(22)3113	
	第2・4曜日13時~21時 第1・3・5曜日13時~16時	大平勤労青少年ホーム ☎(43)5191	
<b>高齢者相談</b> (介護や福祉、生活全般、虐待)	月~金曜日 8時30分~17時15分	本庁舎 栃木中央地域包括支援センター係 ☎(21)2245・2246	
<b>もの忘れ相談</b> (認知症の専門員による相談)	7月14日(金) 10時~11時30分	岩舟総合支所 会議室棟第1会議室 栃木中央地域包括支援センター係 ☎(21)2171・2246	



**空き家を適正に管理しましょう!**  
**セミナー・相談会を開催します!**

**空き家対策・発生予防セミナー 参加者募集**

空き家の適正管理や有効活用、発生予防について、専門家を講師に招き、セミナーを開催します。個別相談会も併せて実施いたしますので、ぜひご参加ください。

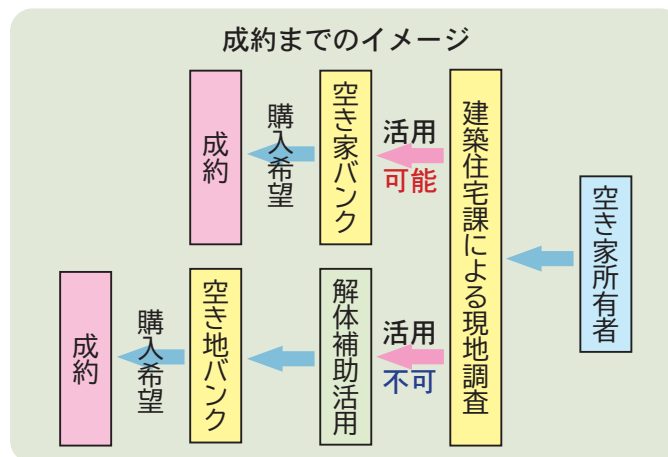
- 日時** ①7月29日(土) 10時~  
 ②9月14日(木) 14時~  
 ③10月29日(日) 14時~

**場所** キョクトウとちぎ蔵の街楽習館(入舟町)  
**定員** 各回20人(先着順。どなたでもご参加いただけます)  
**申込** 7月3日(月)から、直接または電話にて問合せ先へ



**空き家バンク・空き地バンク(あったか住まいるバンク)**

空き家や空き地を売りたい・貸したい人と、空き家を買いたい・借りたい人をつなぐ制度です(農地付もあり)。登録により家財処分補助金、成約の場合リフォーム補助金が活用できます(条件等あり)。



**空き家解体補助金**

倒壊のおそれがあるなど再利用が困難な空き家を解体して敷地を活用してもらうため、解体工事費の2分の1(最高50万円)を補助します。

**解体補助金活用**

**活用事例**  
 新築、太陽光発電所、駐車場、資材置き場など

**新築敷地活用**

あったか住まいるバンクホームページはこちらの2次元コードから!

**相続登記申請の義務化**

所有者不明土地の解消に向けて、令和6年4月1日から相続登記の申請が義務化されます。詳しくは、法務局のホームページ(右の2次元コード参照)をご覧ください。



**相続・遺言・登記・会社設立等 佐山司法書士事務所**

親身になって相談に応じます

司法書士 佐山 隆  
 土地家屋調査士 佐山 健太郎  
 行政書士

栃木市旭町19番16号 栃木市文化会館斜め前  
 TEL0282(24)2555 (平日)8:30~18:30  
 (土・日・祝) 事前予約にて承ります



JPCA 日本塗装工業会  
 一般社団法人  
 住宅リフォーム事業者団体  
 国土交通大臣登録  
 当社は国土交通大臣登録団体の構成員です

オオアキ建築工業株式会社  
 ☎0282-22-5981

屋根・外壁塗装  
 リフォーム請負工事  
**地域密着店  
 完全自社施工**

見積無料



### お知らせ

#### 教育委員会委員に大塚裕子氏を任命



大塚裕子氏  
市議会 3月定例会で同意を得て、大塚裕子氏(都賀町平川)が、教育委員会委員に任命されました。任期は、5月19日から令和9年5月18日までの4年間です。

教育委員会は、教育長と6名の教育委員で構成され、学校教育や教育環境整備、生涯学習、文化の振興に関する事務等について審議します。

#### 固定資産評価審査委員会委員に大島秀介氏を選任



大島秀介氏  
市議会 3月定例会で同意を得て、大島秀介氏(岩舟町豊岡)が選任されました。

任期は、5月15日から令和8年5月14日までの3年間です。

#### 令和5年度国民年金保険料免除申請

令和5年7月から令和6年6月までの国民年金保険料の免除申請を、7月3日(月)から受け付けます。国民年金の第1号被保険者(学生以外)で、前年の所得が一定基準以下の場合、申請後に承認されると、保険料の全額・一部免除または納付猶予(50歳未満の方が対象)を受けることができます。(学生の方は、学生納付特例制度の対象となります。)退職(失業)した場合は、所得を審査対象から除外する「失業特例制度」が利用できます。

※本人の所得のほか、世帯主(納付猶予は除く)、配偶者の所得も審査の対象です。

※令和4年度に全額免除・納付猶予が承認されている方で、継続希望により令和5年度が継続審査の対象となっている場合は、手続き不要です。

※退職(失業)により令和5年6月分以前の期間の免除を受けている場合は、改めて令和5年度分の申請をしてください。

#### 申請に必要なもの

・申請される方の年金番号またはマイナンバーのわかるもの

固定資産評価審査委員会は、6名の委員で構成され、固定資産課税台帳に登録された価格に関する不服の審査を行います。

#### 人権擁護委員の表彰

人権擁護委員は、法務大臣から委嘱され、人権相談、人権侵害による被害者の救済や、人権についての啓発活動を行っています。このたび、本市の人権擁護委員が表彰を受けましたのでお知らせいたします。

#### 全国人権擁護委員連合会長表彰

関口茂一郎氏/柏倉裕夫氏  
栃木県人権擁護委員連合会長表彰  
加茂律子氏/大久阿功子氏/白井春江氏/高際まよ子氏

#### 国民健康保険被保険者証(兼高齢受給者証)を更新します

現在使用している国民健康保険証(兼高齢受給者証)は、7月31日で有効期限が切れ、8月1日から新しい保険証(兼高齢受給者証)に変わります。新しい保険証(兼高齢受給者証)は、7月未までに郵送します。

#### 国民健康保険税・介護保険料・後期高齢者医療保険料通知書の送付

今年度の各保険料(料)の通知書を次のとおり送付します。**納税(入)通知書**  
普通徴収(納付書・口座振替)で納める方に7月14日(金)に郵送します。第1期の納付期限

#### 令和5年度国民年金保険料免除申請

(年金手帳、マイナンバーカード等)  
来庁される方の本人確認ができる書類(マイナンバーカード、運転免許証等)  
**退職(失業)した場合**  
・雇用保険受給資格者証または雇用保険被保険者離職票  
**代理人が手続きする場合**  
・委任状(様式自由)  
**申請窓口** 栃木年金事務所(城内町1丁目)、保険年金課(市役所本庁舎2階)、各総合支所  
地域づくり推進課  
栃木年金事務所 ☎(22)4131  
保険年金課 ☎(21)2134

#### 後期高齢者医療制度のお知らせ

8月から「後期高齢者医療被保険者証」が更新されます  
現在お使いの「後期高齢者医療被保険者証(保険証)」の有効期限は本年7月31日までです。8月から使用する保険証は、縦長大判の封筒(茶色)に入れて7月下旬に郵送します。(保険料の納付状況により、お送りできない場合もあります。)

8月1日以降は、今回お送りする新しい保険証を医療機関の窓口に提示してください。

なお、負担割合は、今年度の市県民税の情報をもとに判定さ

けがなどの「いざ」という時に医療費の負担を少なくする助け合いの制度です。

#### 特別徴収開始通知書

令和5年度の発行の納税通知書から地方税統一QRコード(QRコード)の印字がされ、全国のe-Tax対応の金融機関および各種スマホアプリ、クレジットカードで納付ができるようになります。詳しくは「地方税お支払サイト」を確認ください。

#### 市県民税・国民健康保険税の納税通知書が変わりました

令和5年度の発行の納税通知書から地方税統一QRコード(QRコード)の印字がされ、全国のe-Tax対応の金融機関および各種スマホアプリ、クレジットカードで納付ができるようになります。詳しくは「地方税お支払サイト」を確認ください。

#### 国民健康保険税・介護保険料・後期高齢者医療保険料通知書の送付

今年度の各保険料(料)の通知書を次のとおり送付します。**納税(入)通知書**  
普通徴収(納付書・口座振替)で納める方に7月14日(金)に郵送します。第1期の納付期限

#### 令和5年度国民年金保険料免除申請

令和5年7月から令和6年6月までの国民年金保険料の免除申請を、7月3日(月)から受け付けます。国民年金の第1号被保険者(学生以外)で、前年の所得が一定基準以下の場合、申請後に承認されると、保険料の全額・一部免除または納付猶予(50歳未満の方が対象)を受けることができます。(学生のの方は、学生納付特例制度の対象となります。)退職(失業)した場合は、所得を審査対象から除外する「失業特例制度」が利用できます。

#### 令和5年度国民年金保険料免除申請

令和5年7月から令和6年6月までの国民年金保険料の免除申請を、7月3日(月)から受け付けます。国民年金の第1号被保険者(学生以外)で、前年の所得が一定基準以下の場合、申請後に承認されると、保険料の全額・一部免除または納付猶予(50歳未満の方が対象)を受けることができます。(学生のの方は、学生納付特例制度の対象となります。)退職(失業)した場合は、所得を審査対象から除外する「失業特例制度」が利用できます。

#### 令和5年度国民年金保険料免除申請

令和5年7月から令和6年6月までの国民年金保険料の免除申請を、7月3日(月)から受け付けます。国民年金の第1号被保険者(学生以外)で、前年の所得が一定基準以下の場合、申請後に承認されると、保険料の全額・一部免除または納付猶予(50歳未満の方が対象)を受けることができます。(学生のの方は、学生納付特例制度の対象となります。)退職(失業)した場合は、所得を審査対象から除外する「失業特例制度」が利用できます。

令和5年7月から令和6年6月までの国民年金保険料の免除申請を、7月3日(月)から受け付けます。国民年金の第1号被保険者(学生以外)で、前年の所得が一定基準以下の場合、申請後に承認されると、保険料の全額・一部免除または納付猶予(50歳未満の方が対象)を受けることができます。(学生のの方は、学生納付特例制度の対象となります。)退職(失業)した場合は、所得を審査対象から除外する「失業特例制度」が利用できます。

令和5年7月から令和6年6月までの国民年金保険料の免除申請を、7月3日(月)から受け付けます。国民年金の第1号被保険者(学生以外)で、前年の所得が一定基準以下の場合、申請後に承認されると、保険料の全額・一部免除または納付猶予(50歳未満の方が対象)を受けることができます。(学生のの方は、学生納付特例制度の対象となります。)退職(失業)した場合は、所得を審査対象から除外する「失業特例制度」が利用できます。

は7月31日(月)です。7月以降に国民健康保険、介護保険、後期高齢者医療保険に加入した方には、おおむね翌月中旬に郵送します。

#### 特別徴収開始通知書

令和5年度の発行の納税通知書から地方税統一QRコード(QRコード)の印字がされ、全国のe-Tax対応の金融機関および各種スマホアプリ、クレジットカードで納付ができるようになります。詳しくは「地方税お支払サイト」を確認ください。

#### 市県民税・国民健康保険税の納税通知書が変わりました

令和5年度の発行の納税通知書から地方税統一QRコード(QRコード)の印字がされ、全国のe-Tax対応の金融機関および各種スマホアプリ、クレジットカードで納付ができるようになります。詳しくは「地方税お支払サイト」を確認ください。

#### 国民健康保険税・介護保険料・後期高齢者医療保険料通知書の送付

今年度の各保険料(料)の通知書を次のとおり送付します。**納税(入)通知書**  
普通徴収(納付書・口座振替)で納める方に7月14日(金)に郵送します。第1期の納付期限

#### 令和5年度国民年金保険料免除申請

令和5年7月から令和6年6月までの国民年金保険料の免除申請を、7月3日(月)から受け付けます。国民年金の第1号被保険者(学生以外)で、前年の所得が一定基準以下の場合、申請後に承認されると、保険料の全額・一部免除または納付猶予(50歳未満の方が対象)を受けることができます。(学生のの方は、学生納付特例制度の対象となります。)退職(失業)した場合は、所得を審査対象から除外する「失業特例制度」が利用できます。

#### 令和5年度国民年金保険料免除申請

令和5年7月から令和6年6月までの国民年金保険料の免除申請を、7月3日(月)から受け付けます。国民年金の第1号被保険者(学生以外)で、前年の所得が一定基準以下の場合、申請後に承認されると、保険料の全額・一部免除または納付猶予(50歳未満の方が対象)を受けることができます。(学生のの方は、学生納付特例制度の対象となります。)退職(失業)した場合は、所得を審査対象から除外する「失業特例制度」が利用できます。

#### 令和5年度国民年金保険料免除申請

令和5年7月から令和6年6月までの国民年金保険料の免除申請を、7月3日(月)から受け付けます。国民年金の第1号被保険者(学生以外)で、前年の所得が一定基準以下の場合、申請後に承認されると、保険料の全額・一部免除または納付猶予(50歳未満の方が対象)を受けることができます。(学生のの方は、学生納付特例制度の対象となります。)退職(失業)した場合は、所得を審査対象から除外する「失業特例制度」が利用できます。

令和5年7月から令和6年6月までの国民年金保険料の免除申請を、7月3日(月)から受け付けます。国民年金の第1号被保険者(学生以外)で、前年の所得が一定基準以下の場合、申請後に承認されると、保険料の全額・一部免除または納付猶予(50歳未満の方が対象)を受けることができます。(学生のの方は、学生納付特例制度の対象となります。)退職(失業)した場合は、所得を審査対象から除外する「失業特例制度」が利用できます。

令和5年7月から令和6年6月までの国民年金保険料の免除申請を、7月3日(月)から受け付けます。国民年金の第1号被保険者(学生以外)で、前年の所得が一定基準以下の場合、申請後に承認されると、保険料の全額・一部免除または納付猶予(50歳未満の方が対象)を受けることができます。(学生のの方は、学生納付特例制度の対象となります。)退職(失業)した場合は、所得を審査対象から除外する「失業特例制度」が利用できます。

害虫駆除プロジェクト  
害虫駆除ならお任せ 技術(技)に自信あり!  
まずは見積もりから 安心プライスで施行いたします  
ネズミ・ゴキブリ・シロアリ・ダニ・ハチ・コウモリ・害獣等  
害虫のことなら何でもご相談ください  
※害虫を予防する「環境」についてのご相談も承ります  
栃木消毒 ☎62-5679 ☎090-1816-2266

いたくら会計  
板倉聡公認会計士・税理士事務所  
関東信越 板倉公認会計士事務所  
公認会計士・税理士 板倉 聡  
税理士 板倉 優 公認会計士 日向野 司  
行政書士 板倉 優 税理士 大島 康  
税理士 松嶋 央行  
〒328-0125 栃木市吹上町691-1 TEL0282(31)3682 FAX0282(31)3683 E-mail:itakuras@ita-trust.jp

2023クールシェアとちぎ  
みんなで集まり、クールシェアで節電を!  
クールシェア(COOLS HARE)とは、涼しさを分け合うという意味で、できるだけ多くの人が一緒に涼んでエアコンの使用を控えようという節電対策です。施設やご家庭で楽しく節電しましょう!  
クールシェアスポット  
涼む場所であるクールシェアスポット一覧は、注意事項を含め市ホームページをご覧ください。  
期間 7月1日(土)～9月30日(土)  
☎(21)2420

不妊治療費・不育症治療費助成制度  
国内の医療機関において不妊治療を受けたご夫婦に対し、医療保険適用外の治療費の一部を助成します。  
助成回数 子1人につき5回まで(1年度1回/合併前の助成も含む)  
不妊症治療費助成  
国内の医療機関において不妊症と診断され、医師による不育症治療を受けたご夫婦に対し、医療保険適用外の治療費の一部

不妊治療費・不育症治療費助成制度  
国内の医療機関において不妊治療を受けたご夫婦に対し、医療保険適用外の治療費の一部を助成します。  
助成回数 子1人につき5回まで(1年度1回/合併前の助成も含む)  
不妊症治療費助成  
国内の医療機関において不妊症と診断され、医師による不育症治療を受けたご夫婦に対し、医療保険適用外の治療費の一部



子育て世帯生活支援特別給付金 (ひとり親世帯以外の低所得の子育て世帯分)



食費等の物価高騰等に直面し、影響を特に受ける低所得の子育て世帯に対し、特別給付金を支給することにより、その実情を踏まえた生活の支援をします。

**支給対象者**  
令和5年3月31日時点で18歳未満の児童(特別児童扶養手当を受給する障がい児の場合、20歳未満)を養育する父母等のうち、主たる生計維持者(主に所得が高い方)で、令和5年度の市民税が非課税または、物価高騰の影響を受けて、令和5年1月1日以降の収入が急変し、住民税非課税相当の収入となった方

**給付額** 児童一人当たり一律50,000円(1回限り)

**支給・申請方法**  
詳しい情報は、市ホームページをご確認ください。

**申請期限** 令和6年2月29日(木)まで  
※ただし、新生児が出生したなどの理由で令和6年3月分の児童手当または特別児童扶養手当の認定または額の改定の認定の請求をした方は、令和6年3月15日(金)まで

**その他** 子育て世帯生活支援特別給付金(ひとり親世帯分)との重複受給はできません。

子育て支援課 ☎(21) 2222

子育て世帯生活支援特別給付金 (ひとり親世帯分)



食費等の物価高騰等に直面し、影響を特に受ける低所得のひとり親世帯に対し、特別給付金を支給することにより、その実情を踏まえた生活の支援をします。

**支給対象者**  
(1) 令和5年3月分の児童扶養手当受給者の方  
(2) 公的年金給付等により児童扶養手当を受給していない方で、収入が児童扶養手当を受給している方と同じ水準となっている方  
(3) 児童扶養手当を支給されていないひとり親世帯の方のうち、物価高騰の影響を受けて家計が急変し、収入が児童扶養手当を受給している方と同じ水準となっている方

**給付額** 児童一人当たり一律50,000円(1回限り)

**支給・申請方法** 支給対象者(1)の方は申請不要で、5月26日に児童扶養手当支給口座に振り込みました。支給対象者(2)、(3)に該当する方は、申請が必要です。所得や養育状況に関する要件や申請方法等の詳しい情報は、市ホームページをご確認ください。

**申請期限** 令和6年2月29日(木)まで

**その他** 子育て世帯生活支援特別給付金(ひとり親世帯以外の低所得の子育て世帯分)との重複受給はできません。

子育て支援課 ☎(21) 2222

**高齢者配食サービス事業者のお知らせ**  
市では、65歳以上のひとり暮らし、高齢者のみの世帯等(※その他要件あり)で、食材の確保・調理が困難な方を対象として、昼食をお届けし、あわせて安否の確認を行う「高齢者配食サービス事業」を実施しています。令和5年度の委託業者は次のとおりです。(※配達可否については事前にお問い合わせください。)

令和5年度高齢者配食サービス事業者一覧

事業者名	栃木	大平	藤岡	都賀	西方	岩舟
有限会社 ききょう	○					
社会福祉法人 スイートホーム	○			○		
まごころ弁当栃木中央店	○	○				
株式会社トレンド (配食のふれ愛栃木店)	○	○	○	○	○	○
株式会社シニアライフクリエイト (宅配クック123)	○	○	○	○		○
ワタミの宅食栃木営業所	○	○	○	○		○
【新規業者】まごころ弁当鹿沼店	○			○	○	
【新規業者】栃木ソーシャルサービス株式会社(ライフデリ栃木店)	○	○	○	○	○	○

委託期間 令和6年3月31日まで  
地域包括ケア推進課 ☎(21) 2244

介護サービス利用者の方へ高年齢介護課からのお知らせ

**介護保険負担限度額認定証の交付**  
要介護等認定者が老人福祉施設等に入所または短期入所する場合の食費および居住費(滞在費)については、一定の要件により軽減される制度がありますので、希望される方は申請ください。

**対象** 次の全ての要件を満たす方  
①住民票上の世帯全員が市民税非課税(※世帯を分けている場合でも、別世帯の配偶者が課税されている場合は該当となりません)／②預貯金等(有価証券等を含みます)が別表の基準以下であること／③介護保険料を滞納していないこと

別表

利用者負担段階	預貯金等の基準
第1段階(生活保護受給者・非課税世帯である高齢福祉年金受給者)	単身…1,000万円 夫婦…2,000万円
第2段階(年金収入等80万円以下)	単身…650万円 夫婦…1,650万円
第3段階①(年金収入等80万円超120万円以下)	単身…550万円 夫婦…1,550万円
第3段階②(年金収入等120万円超)	単身…500万円 夫婦…1,500万円

**申請方法** 高齢介護課または各総合支所地域づくり推進課へ。預貯金等の状況を確認します。申請書(配偶者名義(配偶者がいる場合は配偶者名義のものも併せて)の通帳(過去2か月の状況が確認できるもの)、有価証券等をすべてお持ちください。なお、有効期限が7月未までの認定証をお持ちの方は、申請書を送付しますので、必要事項を記入のうえご持参ください。

**社会福祉法人による利用者負担軽減制度**  
社会福祉法人が運営する「特別養護老人ホーム」「訪問介護」「通所介護」「短期入所生活介護」および「小規模多機能型居宅介護」等のサービス(介護予防サービスを含む)については、一定の要件により利用者負担軽減の制度がありますので、希望される方は申請ください。※ただし、軽減を行っていない社会福祉法人もあります。

**対象** 次の全ての要件を満たす方  
①住民票上の世帯全員が市民税非課税(※世帯を分けている場合でも、別世帯の配偶者が課税されている場合は該当となりません)／②令和4年中の収入(遺族年金、障害年金等の非課税年金および仕送りも含みま

す)が次の金額以下であること。150万円+(世帯員の人数-1)×50万円／③預貯金等(有価証券を含みます)の額が次の金額以下であること。350万円+(世帯員の人数-1)×100万円／④日常生活に必要な資産(自宅等)以外に活用できる資産がないこと／⑤負担能力のある親族等に扶養されていないこと(所得税法上の扶養となっていない方、医療保険の扶養となっていない方は該当となりません)／⑥介護保険料を滞納していないこと

**申請方法** 高齢介護課または各総合支所地域づくり推進課へ。所得、預貯金等の状況を申告いただきますので、世帯全員(世帯を分けている配偶者を含む)の通帳(過去1年間の状況が確認できるもの)、有価証券等をお持ちください。なお、有効期限が7月未までの認定証をお持ちの方には、申請書を送付しますので、必要事項を記入のうえご持参ください。

高齢介護課 ☎(21) 2251

**7月は「青少年の非行・被害防止全国強調月間」**  
期間中は、国・県・市町村が地域民間団体等と連携しながら

**非行・被害防止活動を展開しています。**市では、有害環境浄化活動として店舗の立入調査や街頭指導等を実施します。

青少年は地域社会で育ちます。地域社会の一員として、共助の精神で明るい地域を作ることが大切です。青少年の問題行動は、大人にも責任があります。みんなが「交通ルールを守る」などの規範意識を持ち、子どもたちにも責任が及ぶように、子どもたちが社会人としての手本を示すことが重要です。また、青少年を健やかに育てるには、家族が果たす役割が大きく、親は常に子と導くよう努めることも大切です。

**家庭の日**  
県は、家族のきずなを大切にするために毎月第3日曜日を「家庭の日」と定めています。市や県有施設において子ども料金の無料化なども行われていますので、家族で一緒の時間を過ごす機会を設けましょう。

**とちぎの子ども育成憲章**  
明日を担うとちぎの子どもたちが、夢や希望を持ち、心豊かにたくましく成長するために、親はもとより周囲の大人が責任と自覚を持って子どもの成長に関わっていく必要があります。そこで県では、子どもを健全に育てていく指針として「と

お風呂のリフォームは **新築住宅 リフォーム** エクステリア・店舗・インテリア お住いの事なら何でもご相談下さい! まずはお電話下さい! **見積り無料!!** 夏がオススメです!

**アフティ** 住所: 栃木市城内町2-48-4 電話: 0282-22-7207 FAX 0282-22-7209 http://www.cc9.ne.jp/~aft/

**かたづけ屋★栃木です!!** 真夏の前にかたづけ・やる☆(V) 建物解体工事 不用品処分

◆建物等解体工事◆ 建替・相続等の解体に自信アリ! ◆不用品処分◆ 机・椅子・家具・衣服・家電など

株式会社くりかい ☎0282-30-1632 栃木県栃木市宮町55-1 info@cri-kai.com

**巴波川一斉清掃の実施** 巴波川一斉清掃にご協力をお願いします。主催: 栃木市河川愛護会、自治会連合会、地域クリーン推進員連合会、協力団体: 栃木市建設業関連団体連絡協議会

**日時** 7月1日(土) 7時~8時

**場所** 蟹田橋(大町)~新橋(河合町) 路河川維持課内 ☎(21) 2402





7月は河川愛護月間

身近な自然空間である河川は、私たちの大きな財産であり、地域社会に憩いと潤いを与えてくれます。地元自治会をはじめ、多くのみなさんが草刈りや清掃活動を行っている一方で、依然としてごみの不法投棄も見受けられます。美しい河川を守っていくために、河川の美化と愛護にご協力をお願いします。

令和5年度狩猟免許試験

試験日 第1回 7月30日(日) / 第2回 10月14日(土) / 第3回 11月12日(日) 各日9時30分 / 場所 県安蘇庁舎(佐野市) ほか ※詳細、事前講習会については県ホームページまたは問合せ先へ

令和5年度環境課

有限会社 栃木地区 浄化槽公社様より 100万円、柏崎和己様より50万円を「定住促進事業」に、また、有限会社 栃木興業様より50万円を「栃木

県南環境森林事務所 0283-1441 (一社) 栃木県猟友会 028-611-1526 農林整備課 21-2289

企業版ふるさと納税の寄附 ありがとうございます



小平浪平 顕彰のために役立ててほしいと、ジャパソルト株式会社様から企業版ふるさと納税の寄附をいただきました。いただいた寄附金は、「小平浪平顕彰事業」に有効活用させていただきます。

定住促進事業、栃木の桜守り 人事業への寄附ありがとうございました



有限会社 栃木地区 浄化槽公社様より 100万円、柏崎和己様より50万円を「定住促進事業」に、また、有限会社 栃木興業様より50万円を「栃木

募集

栃木市ふるさと応援寄附金(ふるさと納税) 協力事業者募集 市では、ふるさと納税をしていただいた方への感謝の気持ちと、ふるさと納税制度をとおした市の魅力PR等のため、市の特産品を返礼品として贈呈しています。ふるさと納税の趣旨をご理解のうえ、商品を返礼品としてご協力いただける事業者を随時募集しています。是非、一緒に栃木市の魅力を発信していきましょう！詳細は問合せ先まで。

子育て支援のための寄附 ありがとうございます

子育て支援のために役立ててほしいと、株式会社サオリエクスポート 代表取締役へッティアラッチジャヤンタ様より20万3000円の寄附をいただきました。

子育て支援のための寄附 ありがとうございます

子育て支援のために役立ててほしいと、和装着物着付美装の会代表 谷中田絃子様から50,000円の寄附をいただきました。

子育て支援のための寄附 ありがとうございます

いただいた寄附金は、子育て環境の充実のために有効活用させていただきます。

共通事項

申込期間 7月5日(水)～11日(火) 入居日 8月1日(火) ※申込多数の場合は抽選で入居者を決定します。都合により、募集住戸が変わることがあります。入居資格・条件等、詳細は申込先へ。

催し

理工系チャレンジ講座 集まれ！未来のリケジョ バスポムを作ろう！

お湯に入れるとシユワシユワ 溶け出す入浴剤を作った後は、「いっから大人なのか？」をテーマに講師の先生と一緒にみんなで哲学対話。普段は考えないことについて、初めからじっくり考えることができます。子どもの新しく深い考えに、大人も驚くはず！女子の進路決定には保護者の影響が大きいそうですよ。ぜひ親子で参加してください。



日時 7月29日(土) 10時～12時 場所 キョクトウとちぎ蔵の街楽習館 大交流室(入舟町) 対象 市内在住小学5年生～中学生(子どものみ参加可)

講座

新聞紙で作った棒de簡単エクササイズ 日時 7月10日、24日、8月7日、28日、9月11日、25日の月曜日 10時～11時30分(全6回) 場所 とちぎ西部生きがいセンター内 長寿園(菌部町2丁目) 対象 市内在住の方 定員 20人(先着順) 費用 無料 ※施設利用別途

講座

親子でダンス&ストレッチ ☆楽しく鍛えて健康な体！ 日時 7月30日(日) 10時～11時

講座

普通救命講習会の受講者募集 目の前で人が倒れた。あなたならどうする？ 日時 7月30日(日) 9時30分～12時30分 場所 関東ホーチキにしかた体育館(西方総合文化体育館/西方町本郷) 2階研修室 対象 原則市内在住者(小学校中高学年以上) 概ね10歳以上 または市内に通勤・通学する方 定員 20人(先着順) 費用 無料 内容 心肺蘇生法(AEDを含む)、異物除去法・止血法。 申込 7月3日(月)～12日(水)の8時30分～20時までに電話にて問合せ先へ 都賀分署 92-7084

AO入試エントリー受付中... マロニエ医療福祉専門学校 小山歯科衛生士専門学校

いつも使っている電気で環境貢献 エネワンカーボンニュートラルでんき ガス衣類乾燥 乾太くんなら 花粉の季節も 雨の季節も 心配無用!

夏の交流事業 夏休みのひとときを厚生センターで楽しく過ごしてみませんか! 日時 7月22日(土) 10時～12時 場所 厚生センター(栃木第四地区コミュニティセンター/旭町)

TOCHIGI 2023 with ヌナ物 盆祭り 高校生 バンド選手 権、打ち上げ花火、盆踊りなどイベント盛りだくさん! イベントの内容は、決定次第、市ホームページなどで随時更新しますので、ご確認ください。 日時 7月22日(土) 10時～12時30分(予定) 場所 大平運動公園(大平町蔵井) 観光振興課 21-2374

高齢者福祉センター長寿園 申込 7月3日(月)～直接窓口にて 033-333-3333 祝日休館日

新聞紙で作った棒de簡単エクササイズ 日時 7月10日、24日、8月7日、28日、9月11日、25日の月曜日 10時～11時30分(全6回) 場所 とちぎ西部生きがいセンター内 長寿園(菌部町2丁目) 対象 市内在住の方 定員 20人(先着順) 費用 無料 ※施設利用別途

親子でダンス&ストレッチ ☆楽しく鍛えて健康な体! 日時 7月30日(日) 10時～11時

普通救命講習会の受講者募集 目の前で人が倒れた。あなたならどうする? 日時 7月30日(日) 9時30分～12時30分 場所 関東ホーチキにしかた体育館(西方総合文化体育館/西方町本郷) 2階研修室 対象 原則市内在住者(小学校中高学年以上) 概ね10歳以上 または市内に通勤・通学する方 定員 20人(先着順) 費用 無料 内容 心肺蘇生法(AEDを含む)、異物除去法・止血法。 申込 7月3日(月)～12日(水)の8時30分～20時までに電話にて問合せ先へ 都賀分署 92-7084

市営住宅 平井市営住宅 3DK 1戸 (4階) ※単身可 城内市営住宅 3DK 1戸 (4階) ※単身可 大宮市営住宅 2DK 1戸 (3階) ※単身可 城内南第2市営住宅 3DK 1戸 (1階) 川原田市営住宅 2LDK 1戸 (7階) 特定公共賃貸住宅(スカイハイツ) (申込みは所得月額48万7千円までの方) ◆スカイハイツ平柳◆ 3LDK (78.45平方メートル) 1戸 家賃6万9千円/月

市営住宅 平井市営住宅 3DK 1戸 (4階) ※単身可 城内市営住宅 3DK 1戸 (4階) ※単身可 大宮市営住宅 2DK 1戸 (3階) ※単身可 城内南第2市営住宅 3DK 1戸 (1階) 川原田市営住宅 2LDK 1戸 (7階) 特定公共賃貸住宅(スカイハイツ) (申込みは所得月額48万7千円までの方) ◆スカイハイツ平柳◆ 3LDK (78.45平方メートル) 1戸 家賃6万9千円/月

夏休みをのびのびと過ごすために、市内各所で様々な催しやイベントを開催しています。ぜひお楽しみください。

TOCHIGI 2023 with ヌナ物 盆祭り 高校生 バンド選手 権、打ち上げ花火、盆踊りなどイベント盛りだくさん! イベントの内容は、決定次第、市ホームページなどで随時更新しますので、ご確認ください。 日時 7月22日(土) 10時～12時30分(予定) 場所 大平運動公園(大平町蔵井) 観光振興課 21-2374

新聞紙で作った棒de簡単エクササイズ 日時 7月10日、24日、8月7日、28日、9月11日、25日の月曜日 10時～11時30分(全6回) 場所 とちぎ西部生きがいセンター内 長寿園(菌部町2丁目) 対象 市内在住の方 定員 20人(先着順) 費用 無料 ※施設利用別途

親子でダンス&ストレッチ ☆楽しく鍛えて健康な体! 日時 7月30日(日) 10時～11時

普通救命講習会の受講者募集 目の前で人が倒れた。あなたならどうする? 日時 7月30日(日) 9時30分～12時30分 場所 関東ホーチキにしかた体育館(西方総合文化体育館/西方町本郷) 2階研修室 対象 原則市内在住者(小学校中高学年以上) 概ね10歳以上 または市内に通勤・通学する方 定員 20人(先着順) 費用 無料 内容 心肺蘇生法(AEDを含む)、異物除去法・止血法。 申込 7月3日(月)～12日(水)の8時30分～20時までに電話にて問合せ先へ 都賀分署 92-7084



ゆったりな教室

日時・内容 次表のとおり

教室名	期間・曜日	時間	対象	定員	参加料
ピギナーヨガ教室	7月11日～9月19日の(火)全10回 ※7月4日は無料体験会、8月15日はお休み	19時～19時45分	16歳以上	20人	7,500円
気軽にかんたんエアロビクス教室	7月12日～9月20日の(水)全8回 ※7月5日は無料体験会、8月2日、16日、9月13日はお休み	10時15分～11時	16歳以上	25人	6,000円
60歳以上対象 やさしい筋トレエクササイズ教室	7月12日～9月20日の(水)全10回 ※7月5日は無料体験会、8月16日はお休み	17時15分～17時45分	60歳以上	15人	6,000円
美BODYメイキング教室	7月12日～9月20日の(水)全10回 ※7月5日は無料体験会、8月16日はお休み	19時～19時45分	16歳以上	15人	7,500円
ストレッチボールでからだリセット	7月21日(金)	19時～20時	16歳以上	12人	1,000円

**場所** 北部健康福祉センター (ゆったりな/西方町本城)  
**申込** 各教室および無料体験会は事前に問合先へ電話または窓口へ7月1日(土)から受付。  
**問合先** 北部健康福祉センター(ゆったりな) 事務所 ☎2574444

日時・内容 次表のとおり

**勤労者総合福祉センター 第2期自主講座**

曜日	講座名	期間(10回)	時間	定員
月	初めての書道	8/21～11/6	10時～11時30分	20人
	健康体操		17時～18時30分	50人
	筋力アップ講座		19時～20時30分	50人
水	エアロ☆ダンス	8/30～11/1	19時～20時30分	50人
	ストレッチ&ヨガ		17時～18時30分	30人
木	リズム体操	8/31～11/2	10時～11時30分	50人
金	イキイキ☆フィットネス	9/1～11/10	10時～11時30分	50人

**場所** 勤労者総合福祉センター (今泉町1丁目)  
**対象** 市内在住・在勤の方

スポーツ

第42回市民弓道大会

**日時** 7月9日(日)  
**高校生部** 受付8時～8時30分、開始9時  
**一般部(大学生含む)** 受付12時～12時30分、開始13時  
**場所** 栃木市総合運動公園弓道場(川原田町)  
**対象** 市内在住・在勤・在学の方  
**費用** 無料  
**持物** 弓具、弓道衣  
**申込** 当日会場で申込み  
**問合先** 市スポーツ協会弓道専門部(栃木) ☎090-466313664  
**スポーツ課** ☎250930

第41回栃木市水泳大会

**日時** 9月3日(日)  
**受付** 8時30分、開会式9時30分、競技開始10時  
**場所** 栃木市総合運動公園屋内

**参加費** 受講料1,500円(保険料を含む)、教材費実費  
**申込** 7月16日(日)～23日(日) ※17、18日(祝日・火曜) 除く問合先へ直接(電話申込不可)  
**問合先** 1人1講座(抽選制)  
 ※内容は都合により変更になる場合があります  
**問合先** 勤労者総合福祉センター ☎277140

16ミリ映写機技術者養成講習会

講習会受講後の試験(学科と実技)に合格すると、県や下都賀地区視聴覚ライブラリー協議会が所有する16ミリ映写機を利用できるようになります。  
**日時** 8月6日(日) 9時30分～17時(9時10分受付開始)  
**場所** 栃木図書館(旭町)  
**対象** どなたでも  
**定員** 10人(先着順)  
**費用** 無料  
**持ち物** 筆記用具、昼食  
**申込** 7月1日(土)～25日(火) 問合先 下都賀地区視聴覚ライブラリー(栃木図書館内) ☎223542  
**生涯学習課** ☎212491

もの忘れが気になりはじめたら「早め」の取り組みが大切で「脳活教室」受講者募集

夏のカーナー・カヤック体験教室参加者募集

藤岡小学校のプールを使い、「渡良瀬くらぶ」によるカーナー・カヤックの体験教室を行います。水に濡れてもよい服装で参加してください。着替えとタオルの準備も忘れずに。  
**日時** 7月2日(日)、23日(日) 9時15分集合～11時終了  
**場所** 藤岡小学校プール(藤岡町藤岡)  
**対象** 4歳以上～小学2年生までは親子のみ。小学3年生以上は1人可能。  
**定員** 各回10人(先着順)  
**費用** 500円(それぞれ当日収納)  
**申込** 電話にて渡良瀬くらぶ ☎625458まで。  
 ※個人事務所の為、留守も多い

す。いつまでも住み慣れた地域で、自分らしく生き生きと暮らすために、脳と体の健康アップを目指しましょう。  
**日付・場所**  
**北部会場** 国府公民館(物社町) 7月12日(水)、27日(木)、8月10日(木)、24日(木)、9月7日(木)、21日(木)  
**中央会場** キョクトウとちぎ蔵の街楽習館(入舟町) 8月8日(火)、23日(水)、9月13日(水)、26日(火)、10月10日(火)、24日(火)、11月14日(火)、28日(火)  
**南部会場** ふるさとふれあい館(大平町真弓) 8月8日(火)、23日(水)、9月13日(水)、26日(火)、10月10日(火)、24日(火)、11月14日(火)、28日(火)

わたらせサイクルパーク

補助輪なしで自転車に乗れるように、わたらせサイクルパークスタッフがお手伝いします。  
**日時** 7月17日(月・祝) 10時～12時(雨天中止)  
**場所** わたらせサイクルパーク(藤岡渡良瀬運動公園内)  
**対象** 自転車補助輪を卒業したいお子様とその保護者(自転車は自身で持参ください)  
**定員** 10組(先着順)  
**費用** 無料  
**申込** 2次元バーコードから入力フォームに必要事項をご記入ください。  
**問合先** 市スポーツ課 ☎250930

事をご理解ください。  
**問合先** 藤岡地域づくり推進課公民館係(藤岡公民館) ☎624321

わたらせサイクルパーク

補助輪なしで自転車に乗れるように、わたらせサイクルパークスタッフがお手伝いします。  
**日時** 7月17日(月・祝) 10時～12時(雨天中止)  
**場所** わたらせサイクルパーク(藤岡渡良瀬運動公園内)  
**対象** 自転車補助輪を卒業したいお子様とその保護者(自転車は自身で持参ください)  
**定員** 10組(先着順)  
**費用** 無料  
**申込** 2次元バーコードから入力フォームに必要事項をご記入ください。  
**問合先** 市スポーツ課 ☎250930

わたらせサイクルパーク

わたらせサイクルパークキックバイク体験会参加者募集  
 ペダルのない自転車「キックバイク」の体験会を開催します。キックバイクを試してみたいという方、車の来ない安全な環境で思いっきり走ってみませ

**親同士のお見合い交流会**  
 同じ想いを持つ親御様同士の「お見合い交流会」です  
**日時** 7月23日(日) 14:00～  
**対象** 未婚のお子様を持つ親御様(女性30～40歳 男性35～45歳)  
**参加費** お1人 6,500円(税込) ご夫婦でも同額です  
**場所** 小山グランドホテル 羽衣(全室)  
**お気軽にご連絡ください**  
 ☎0285-37-9821

**あんしん相続セミナー** 参加無料  
**日時** 7/16日 PM1:30～3:00 (開場1:00)  
**テーマ** 変わる「相続」と「贈与」  
**会場** 小山城南市民交流センター 小山市東城南4-1-12 ゆめまち2階会議室  
**講師** 相続相談あんしんプラザ 行政書士 細見愛子  
**お申込・お問合** 一般社団法人 相続相談あんしんプラザ ☎0285-38-9550  
**無料相談実施中** 予約制

**ナイトテニス教室**  
**日時** 8月5日～26日の毎週土曜日(全4回) 19時～20時30分  
**場所** 栃木市総合運動公園テニスコート(川原田町)  
**対象** 初級者・中級者(中学生以上)  
**定員** 30人(先着順)  
**費用** 3,000円(初日に納入)  
**持物** テニスのできる服装、シューズ、ラケット  
**申込** 7月21日(金)までに、氏名、住所、電話番号、初級・中級のどちらかを記載したメールを to:chigita@cc3.ne.jp  
**問合先** 市スポーツ課 ☎250930

**わたらせサイクルパーク**  
 補助輪なしで自転車に乗れるように、わたらせサイクルパークスタッフがお手伝いします。  
**日時** 7月17日(月・祝) 10時～12時(雨天中止)  
**場所** わたらせサイクルパーク(藤岡渡良瀬運動公園内)  
**対象** 自転車補助輪を卒業したいお子様とその保護者(自転車は自身で持参ください)  
**定員** 10組(先着順)  
**費用** 無料  
**申込** 2次元バーコードから入力フォームに必要事項をご記入ください。  
**問合先** 市スポーツ課 ☎250930

**わたらせサイクルパーク**  
 キックバイク体験会参加者募集  
 ペダルのない自転車「キックバイク」の体験会を開催します。キックバイクを試してみたいという方、車の来ない安全な環境で思いっきり走ってみませ



精神障害者家族会のご案内

時(1)家族交流※は申込締切日①7月6日(木)13時30分～15時※7月3日(月)②令和6年2月14日(水)13時30分～15時※2月9日(金)(2)公開講座10月、12月に実施予定。場栃木県庁下都賀庁舎(神田町) 対栃木市、壬生町在住の統合失調症患者の治療をしている方のご家族 関なし 申各回の締切日までに問合先へ 問栃木県栃木健康福祉センター ㊟(22)4121

精神保健福祉相談のご案内

心の健康相談を行っています。心の不調やひきこもりや依存症など、ご本人・ご家族・関係者の方からの相談をお受けします。時(1)精神科医師による相談(要予約)①7月19日(水)②9月29日(金)③11月22日(水)④令和6年1月25日(木)⑤令和6年3月7日(木)①～③は14時～16時、④⑤は13時～15時※医師による相談の前に保健師が面接を行います。(2)保健師による相談 随時(平日8時30分～17時15分) 場栃木県栃木健康福祉センター(神田町) 対栃木市と壬生町にお住いの方 関なし 申事前予約制 問栃木県栃木健康福祉センター ㊟(22)4121

シルバー人材センター入会説明会

時①北部事業所 西方さくらホーム(西方町金崎)、大平連絡所(大平町西野田)、南部事業所(藤岡町大前)の3会場:7月3日(月)13時30分～②栃木センター キョクトウとちぎ蔵の街楽習館(入舟町)、岩舟連絡所(岩舟町下津原)の2会場:7月4日(火)13時30分～ 対市内在住で働く意欲のある60歳以上の方。お住まいの地域の事業所へ(入会を希望される方は必ず入会説明会にご出席下さい) 問栃木センター ㊟(23)4165 / 南部事業所 ㊟(62)1534 / 北部事業所 ㊟(92)8390 / 大平連絡所 ㊟(43)0155 / 岩舟連絡所 ㊟(55)8358

シルバー人材センター刃物研ぎ

時①キョクトウとちぎ蔵の街楽習館1階西側(シルバー人材センター作業室前):7月19日(水)9時～12時②都賀公民館(都賀町原宿):7月26日(水)9時30分～12時※それぞれ申込みは11時30分まで 費包丁類300円～・刈込はさみ600円～ 問シルバー人材センター栃木事務局 ㊟(23)4165

第2回 蔵の街ビブリアバトル

時8月5日(土)10時～12時30分 場栃木市立文学館(入舟町) 対どなたでも定16人(先着順) 費無料 関文学作品を読んで感動したことを伝え、その作品をぜひ読んで欲しいというお勧めのスピーチを競う大会 申7月1日受付開始 問栃木図書館 ㊟(22)3542

第8回栃木市カラオケ大好き交遊会 2023

時7月16日(日)9時開場 場とちぎ岩下の新生姜ホール(栃木文化会館/旭町) 大ホール 関

無料 関楽しいカラオケ交遊会です。是非ご観覧ください。 問第8回栃木市カラオケ大好き交遊会 2023 実行委員会・事務局 ㊟(51)2178

国栃☆夏の公開講座 2023

時①7月24日(月)9時30分～12時②24日(月)13時30分～15時30分③25日(火)13時30分～15時④27日(木)10時30分～12時⑤27日(木)13時30分～15時30分⑥28日(金)13時30分～14時15分 関①小学3～6年(保護者参加歓迎)②小学4年～中高生③小中高高校生④小中高生(親子参加歓迎)⑤小中高・一般⑥乳幼児(抱っこ参加可)～小学2年 定①④⑤⑥20名程度②③10名程度 費①④⑥無料②③⑤300円(当日受付にて支払) 関①『みて、さわって、つくろう! 縄文土器 DOKI 音楽づくり♪』②『自由研究 パターづくり』③『手ぬぐいを使った小物づくり』④『だらだら夏休み撃退法!「夏休みを有意義に過ごすには?」』⑤『「藍染め」一國栃ファームより愛を込めて☆』⑥『みんなで楽しくリトミック♪』 申7月19日(水)16時までに大学HPより申込み 問國學院大學栃木短期大学 ㊟(22)5511



第8回夏休みおこと教室&発表会

時8月5日(土)～12日(土)13時30分～※8月9日休み、8月11日発表会場こと部屋(大宮町) 対小学1年～中学2年、高校1・2年 費2,000円(楽器使用料) 申メールに『第8回夏休みおこと教室参加』と入力しお送り下さい。折り返しご連絡致します。7月20日(木)締切/持参品:お爪 関邦楽教育を支援する等の音会(荒金千年) 関 senijyu@yahoo.co.jp

県立佐野高等学校附属中学校(中高一貫教育校) 学校説明会

時8月11日(金・祝)10時～11時(受付9時30分～) 場佐野市文化会館(佐野市浅沼町) 対小学5・6年生および保護者(児童のみの参加不可) 関教育内容・学校生活の概要、入学者選考・募集手続きなど 問佐野高等学校附属中学校 ㊟0283(23)0161 荒天時の対応はHPをご覧ください

栃木県誕生150年記念 海浜オープンデー

時8月19日(土) 場とちぎ海浜自然の家(茨城県銚田市) 対どなたでも定なし 費参加費無料、活動費は別途(貝の根付け450円/ジェルキャンドルづくり700円) 関創作活動、スポーツ館活動、施設探検、海浜丸遊び 申7月3日(月)～8月16日(水) 問とちぎ海浜自然の家 ㊟0291(37)4004

第5回江戸学のススメ

時7月30日(日)、8月20日(日)、9月17日(日)、10月22日(日)、11月19日(日)各日13時30分～16時 場とちぎ蔵の

街観光館(万町)2階 費10,000円(全5回分) 関江戸に学ぼう!と題し、江戸時代の暮らしや文化について、江戸の芸能を織り交ぜた講座で楽しく学べます。 申事前申込制。青木ソバ粉舗、栃木市観光協会、栃木市観光振興課へ 問江戸学のススめ実行委員会 ㊟090-3044-6229

「太陽光パネル・蓄電池」共同購入者募集中!

電気代高騰でお困りではないですか?栃木県内において、太陽光パネル・蓄電池をみんなでおトクに購入する共同購入の参加者を9月13日(水)まで募集しています。「みんなのおうちに太陽光」は多くの人と一緒に安心して「太陽光パネル」や「蓄電池」を購入、設置できる共同購入キャンペーンです。さらに電気代の削減が期待でき、災害時の電気の確保にも役立ちます。おうちでできるSDGs!この機会におトクに購入しませんか?※本事業は、栃木県と協定を締結したアイチューザ株式会社が運営しています。 問栃木 みんなのおうちに太陽光事務局 ㊟0120-698-300

第77回栃木県芸術祭文芸賞・美術展作品募集

対①文芸賞:創作、随筆、詩、短歌、俳句、川柳 ②美術展:日本画、洋画、彫刻、工芸、書道、写真 場②展示会場:栃木県立美術館(洋画・彫刻・工芸) / 栃木県総合文化センターギャラリー(日本画・書道・写真) 費①1部門2,000円(高校生1,000円)②1部門4,000円(高校生2,000円) 申①7月18日(火)までに問合先へ直接または郵送②展示期間、提出方法等詳しくは問合先へ 問栃木県文化協会 ㊟028-643-5288

第77回栃木県芸術祭美術展イベント参加募集

【洋画】初めての油絵体験 時9月23日(土・祝)10時～ 対小学生以上(小学生は保護者同伴) 定15人 費1,000円 【書道】彩りのある年賀状作り「干支印を彫ってみよう」 時10月29日(日)13時30分～ 対中学生以上 定30人 費1,500円 【写真】さて、次はどうする?—写真シリーズにチャレンジャー 時11月4日(土)10時～ 対どなたでも 費無料 【日本画】①はじめての日本画講座3～筆の使い方～②「鳥獣戯画」模写 時11月4日(土)13時30分～ 対中学生以上 定①10人②15人 費①②ともに1,000円 共通事項 場洋画・書道・日本画:栃木県立美術館普及分館(宇都宮市桜) / 写真:栃木県総合文化センター(宇都宮市本町) 申事前に問合先へ(先着順) 問栃木県文化協会 ㊟028-643-5288

下水道排水設備工事責任技術者講習会と試験

下水道排水設備工事責任技術者更新講習会 時①10月5日(木)②10月17日(火)③10月31日(火)④11月10日(金)⑤11月12日(日)⑥11月21日(火)14時～16時 場①岩舟文化会館②那須野が原ハーモニーホール③宇都宮市立南図書館④佐野市文化会

館⑤コンサーレ(宇都宮市駒生)⑥宇都宮市文化会館 関現在の資格を有し、有効期限が令和6年3月31日までの方。または、有効期限が令和5年3月31日で切れて現在資格が失効している方 申7月3日(月)～31日(月)(当日消印有効) 申込書類は更新対象者あてに問合先から6月下旬送付

下水道排水設備工事責任技術者試験講習会および模擬試験

時9月21日(木)10時～17時 場コンサーレ 関受験資格は試験案内をご覧ください 申8月1日(火)～31日(木)(当日消印有効) 申込書類は6月下旬より問合先及び下水道建設課にて配布

下水道排水設備工事責任技術者試験

時10月24日(火)14時～16時 場コンサーレ 関受験資格は試験案内をご覧ください 申8月1日(火)～31日(木)(当日消印有効) 申込書類は6月下旬より問合先及び下水道建設課にて配布 問(公財)とちぎ建設技術センター ㊟028-626-3187

関東どまんなかサミット情報

野木町(栃木県)

第32回ひまわりフェスティバル

野木町の夏の風物詩、ひまわりフェスティバルを本年度も開催します。

メイン会場ではひまわりが咲き誇り、盛りだくさんの催しが行われます。ぜひ、お越しください。

日時 7月29日(土)・30日(日) 場所 野木第二中学校南側(野木町野木) 問野木町産業振興課商工観光係 ㊟0280(57)4153

小山市(栃木県)

第20回 おやま思川アユ祭り開催

4年ぶりに復活!アユのつかみ取りを楽しもう!

日時 8月5日(土) 場所 思川観見橋左岸(城山公園側) 対象 3歳～小学生・義務教育学校6年生以下

県立栃木特別支援学校からのお知らせ

学校見学会と体験学習 関詳細は、学校HPをご覧ください 場栃木特別支援学校(皆川城内町) 関学校の様子を詳しく知ることができます(入学を前提とするものではありません) 早期教育相談 関月～金曜日(祝日、長期休業中を除く) 対就学前のお子さんとその保護者 費無料 関こぼの遅れが気になる、呼びかけても振り向かない、行動に落ち着かない、身体の動きが気になるなど、お子さんの発達や養育等の相談(秘密厳守) 申電話等にて問合先へ 問栃木特別支援学校 ㊟(24)7575



令和4年(2022)年中に家屋を取得された方へ

7月は令和4(2022)年中に新築、増築および改築により家屋を取得された方に、不動産取得税が課税されます。納税通知書が届いた方は、納期限7月31日(月)までに、納税通知書裏面に記載の方法で納税してください。不明な点は問合先まで 問栃木県事務所(不動産取得税担当) ㊟(23)3413

板倉町(群馬県)

第39回板倉まつり

伝統芸能やダンスなどの多彩なステージ発表、たくさん模擬店などで賑わいます。ぜひ、ご来場ください。

日時 8月5日(土)(荒天中止) 場所 板倉町役場庁舎南側駐車場(板倉町板倉) 問板倉町産業振興課商工観光係 ㊟0276(82)6139

古河市(茨城県)

古河文学館展示

「古河城芳流閣の決闘～」

最大70万円もらえる「とちぎ材の家づくり支援事業」

県産木材を一定量以上使用して住宅の新築・増改築を行う方に補助金を交付します。【補助金額】県産木材の使用量に応じて7.5～60万円(新築)(伝統工芸品等使用で上乗せ補助あり)、7.5～22.5万円(増改築)※補助金交付には条件があります。詳細は県HPでご確認ください 問栃木県林業木材産業課 ㊟028-623-3277

特定外来生物クビアカツヤカミキリに注意

クビアカツヤカミキリは、幼虫がモモ・ウメ・サクラ等の樹木内部を食い荒らし、樹木を衰弱・枯死させる新害虫です。現在、県南地域で被害が拡大・深刻化しています。発見した場合、速やかに防除するとともに、お近くの農業振興事務所または農業環境指導センターにお知らせください 問下都賀農業振興事務所 ㊟(24)1101 / 農業環境指導センター ㊟028-626-3086

南総里見八犬伝～と『岩倉具視』～永井路子の描く幕末維新史～

の展示を行っています。貴重な資料もありますので、ぜひご来館ください。

期間 8月20日(日)まで 時間 9時～17時(入館は16時30分まで) 場所 古河文学館(古河市中央町) 費用 大人200円、小中高生50円 問古河文学館 ㊟0280(21)1129

加須市(埼玉県)

ホテイアオイが見頃です

道の駅に隣接する休耕田で、一面が薄紫色に染まる涼しげな風景をお楽しみいただけます。

期間 9月中旬まで 場所 道の駅童謡のふる里おおとね(加須市佐波)

※開花状況など、詳しくは加須市ホームページをご覧ください。

問加須市大利根総合支所農政建設課 ㊟0480(72)1321

経営相談・税務相談・相続税申告
小さな疑問、お気軽にご相談ください
(認定経営革新等支援機関)
篠木税務会計事務所
税理士・行政書士 篠木 一夫
税理士 渡邊 敬
〒328-0075 栃木市菌部町2-15-25オークラハイツ1F(栃木女子高テニスコート近隣)
TEL 0282(22)6611 FAX 0282(22)6618
E-Mail shinogi-kaikei@cc9.ne.jp

防災情報はケーブルテレビ!
皆さまの安心安全をお手伝いします!
ライフチャンネル 112ch
・河川、道路をライブカメラで放送! 設置カメラは約20台!
・水位情報や気象情報も確認できます。
CATV ケーブルテレビ栃木 ㊟0120-25-1819





施設名	各施設からのお知らせ・今月の主な行事
いまいずみ児童館 ☎(27) 5322 9時～17時・水曜祝日休	夏休み工作～プッシュポップだにゃー～時 7月30日(日)、31日(月) 10時～11時30分 対 18歳未満(未就学児は保護者同伴) 定 各日15人 申 7月6日(木)～ ★ママといっしょ等、その他のイベントはHPをご覧ください。
そのべ児童館 ☎(20) 6231 9時～17時・木曜祝日休	七夕飾りを作ろう時 7月3日(月)4日(火) 10時～親子で愉快地笑いヨガ時 7月8日(土) 10時～ 親子ピクス時 7月10日(月) 10時～ べたべた広場時 7月11日(火) 12時(水) 10時～ 風車をつくって遊ぼう時 7月19日(水) 10時～ ★その他の行事、予約等、詳細はHPをご覧ください。
はこのもり児童センター ☎(24) 4034 9時～19時・水曜祝日休	七夕&プラバン☆2023時 7月1日(土)～7日(金) 休館日を除く 14時～ 児童センターから飛び出そう!『江戸村』の巻時 7月26日(水) 場 日光江戸村 対 市内在住小学生 定 20人(先着順) 費 3,700円(昼食代含) 申 7月9日(日)～(電話不可) 詳細はHPにて
地域子育て支援センター(とちぎ) ☎(23) 2740 9時～16時30分・土日祝日休	ほんわかタイム時 7月4日(火) 10時～11時 場 支援センタープレイルーム 対 0歳児と保護者 内 身体測定、ふれあい遊びと親子で製作 申 6月26日(月) 9時～電話にて ★その他、詳細はHPをご覧ください。
認定こども園さくら子育て支援センターゆめふうせん ☎(24) 3900 9時～15時・土日休	親子ふれあい給食時 7月3日(月) 1.2たいそう時 7月5日(水) リズム de ボン時 7月10日(月) 英語で遊ぼう! in summer 時 7月19日(水) 健康相談日～双子ちゃんも大歓迎～時 7月24日(月)
認定こども園おみや幼稚園教育センター子育て支援センターふれあいポッケ ☎(27) 8890 9時～14時・土日祝日休	サマーキッズコンサート・1 歌う海賊団がやってくる!時 7月12日(水) ママと子どものひのびタイム 体を動かして遊ぼう!時 7月31日(月) みんなでおめでとう!ハーフ・1・2・3 th パーティ時 7月10日(月) ポツケ広場日程、詳細は、HPをご覧ください。 ☆共通事項時 10時30分～申 平日9時～15時 先着順
けやき保育園子育て支援センターさくら ☎(23) 8905 10時～15時・土日祝日休	8月のカレンダー作り時 7月18日(火)、19日(水) 10時～11時 6・7月のお誕生日会時 7月13日(木) 10時30分～11時30分 申 受付中 かき氷会時 8月9日(水) ①10時～②10時50分～対 1歳以上の未就園児 申 6月28日(木)～★詳細はHPにて
とちぎおもちゃ図書館・たんぽぽ ☎(51) 3475 10時～12時、12時30分～15時30分・土(第1・3・5)日祝日休	七夕イベント時 7月7日(金)10時30分～11時30分 場 栃木保健福祉センターレクリエーション室(おもちゃ図書館隣) 対 未就園児親子 内 手遊び、読み聞かせ、本物の笹で七夕の親子製作 定 10組 申 初参加の方優先、6月30日(金) までに来館して申込
地域子育て支援センターおおひら ☎(43) 1134 9時～16時・月曜祝日休	栄養講座と相談タイム時 8月3日(木)申 7月7日(金)～ カンタンちょこっと制作時 8月22日(火) 10時～11時30分の間 申 当日 あかちゃんサロン時 ①8月24日(木) ②31日(木) 内 ①おさかなBOX ②ベビーチャクラマッサージ 申 7月5日(水)～★詳細はホームページをご覧ください。
大平児童館 ☎(43) 2350 8時30分～17時30分(7・8月は18時)・月曜祝日休	ベビーマッサージ時 7月28日(金)①10時～②11時～費 100円※初回参加者+100円 申 7月21日(金)～アロマハンド&ヘッドマッサージ時 7月4日(火) 10時30分～12時 費 無料 フェムケア矯正時 7月18日(火) 10時～14時50分※ひとり30分 対 乳幼児のママ 費 3500円※託児付 申 7月11日(火)～
大平みなみ児童館 ☎(43) 9880 8時30分～17時・月曜祝日休	夏休み親子制作(メロンパンマグネット)時 7月29日(土) 10時～11時 場 大平みなみ児童館 対 小学生親子 定 10組 費 1組200円 申 7月1日(土) 9時～
フォレストキッズ保育園子育て支援センターエンジェル ☎(20) 0808 9時30分～14時30分・土日祝日休	リフレッシュヨガ時 7月4日(火) 10時30分～11時30分 定 6組 申 6月22日(木) 9時30分～★行事の詳細やその他の行事・変更等はフォレストキッズ保育園HPをご覧ください。
認定こども園おおひらふじ幼稚園地域子育て支援センターおおひらふじ ☎(43) 3665 9時～14時・金土日月祝日休	「七夕製作」時 7月4日(火) 身体測定/6・7月生まれ誕生会時 7月11日(火) お楽しみ会時 7月18日(火) 申 時間や費用などの詳細は園HPまたは園まで問合せ下さい。★毎週火水木曜日は園庭開放を行っています!ぜひ遊びに来て下さい。
地域子育て支援センターふじおか ☎(62) 5011 9時～16時・土日祝日休	子育て講座 親子リトミック時 7月21日(金) 10時～11時30分 対 1歳6カ月以上児と保護者 わくわくタイム ミニミニ夏祭り時 7月28日(金) 10時～10時45分または11時～11時45分 対 乳幼児と保護者 ☆共通事項 申 6月26日(月) 9時～★その他の行事等は市HPにて。
ふじおか幼稚園子育て支援センターもりのカフェ ☎(61) 1152 10時～15時・土日祝日休	あかちゃんサロン時 7月20日(木) 10時30分～対 妊婦さんから1歳前後の乳幼児 内 交流、相談、ベビーマッサージ 費 350円 申 6月29日(木) 10時～電話またはHPにて 足形アートで風鈴製作時 7月31日(月) 10時30分～対 1歳前後から4歳までの未就園児と保護者 定 10組(先着順) 申 7月10日(月) 10時～電話にて
バンビ幼稚園子育て支援センターバンビ二 ☎(62) 5431 9時～15時・土日祝日休	じゃがいも掘り♪時 7月5日(水) 11時～持長くつ 費 親子100円 スタンプ遊び(かき氷)♪時 7月12日(水) 11時～ 水遊び♪時 7月26日(水) 11時～持 水遊びができる用意 ☆共通事項 場 バンビ幼稚園内 対 未就園児と保護者 申 事前申し込みは不要です。詳細はHPをご覧ください。
地域子育て支援センターつが ☎(27) 2122 9時～16時・土日祝日休	七夕飾りを作ろう時 7月6日(木) 1歳からのリトミック時 7月13日(木) 0歳あつまれ～時 7月20日(木) 親子体操時 7月25日(火) つがっ子・にしっ子遊ぼう会(夏まつりごっこ)時 7月26日(水) 申 6月21日(水) 9時 ★詳細はHPをご覧ください
地域子育て支援センターにしきた ☎(92) 2900 9時～17時・土日祝日休	七夕制作時 7月5日(水) 10時30分～ 季節の壁掛け制作時 7月12日(水) 10時30分～ つがっ子にしっ子遊ぼう会・夏まつりごっこ時 7月26日(水) 10時30分～対 未就園児と保護者 申 要申込 ★詳細などは、ホームページをご覧ください。
地域子育て支援センターいわふね ☎(55) 7920 9時～16時・土日祝日休	リズムと心の癒し時 7月25日(火) 10時～対 乳幼児と保護者 申 6月30日(金) 9時から電話受付 内 音やリズムを体感・表現し、お子さんと一緒に楽しい音楽の時間を作りましょう。★他にも楽しい活動をたくさん行っております♪詳細はHPをご覧ください。

## 今月の Pick Up! 「認定こども園おおひらふじ幼稚園 地域子育て支援センターおおひらふじ」(大平町富田)



「認定こども園おおひらふじ幼稚園地域子育て支援センターおおひらふじ」は名前の通り、おおひらふじ幼稚園内に4月に新設された子育て支援センターです。未就園の親子を対象にした「ひまわりクラブ」で季節に合わせた製作活動をしたり、子どもたちの大好きな遊具で遊べる園庭開放を行っていますので、お気軽にご来園下さい!



ホームページはこちら⇒



### ■おやこ保育園で一緒に遊ぼう

保育士が子どもたちと遊んだり、保護者の悩みなどの相談に応じ、「保育園」形式の子育て支援を実施します。

日時 6月27日、7月11日・25日、8月8日・22日、9月26日 全て火曜日 10時30分～11時30分  
場所 市役所本庁舎1階 市民スペース  
対象 未就園児の親子  
主催 栃木市民間保育園連絡協議会  
定員 なし  
費用 無料  
申込 不要



☎ こども園さくら ☎(24) 3900

### ■書道に親しもう

小学生のみなさん、夏休みに楽しく習字を書いてみませんか!習字道具は各自ご持参ください。

対象 市内在住小学生(小学1、2年生は保護者同伴)  
日時・場所 ①7月24日(月)～26日(水) 10時～12時 厚生センター(栃木第四地区コミュニティセンター)(旭町) / ②8月1日(火)～2日(水) 10時～12時 新栃木コミュニティ会館(平柳町2丁目)  
内容 夏休みの課題や講師からの課題などを書きます。  
定員 各20人(先着順) 費用 無料  
申込 7月3日(月)～10日(月)



☎ 厚生センター ☎(24) 2444



### 親子で話そう!我が家のルール

生涯学習課 ☎(21) 2490

学校では1学期が始まって3か月が過ぎようとしています。新しい学校・学級で、新鮮な気持ちで学校生活を送ってきた子どもたちも、学校に慣れ、1か月後には夏休みを控えることから、心にちょっとした隙間ができてしまう時期です。そんなとき、学習内容や友だち関係の悩みなど、身近な人には相談できず、自分を知らない人に向け、SNSなどに救いを求めてしまうことがあります。今のネットワーク社会には残念ながら、そのような子どもを待っている悪意ある大人が存在します。

いまやタブレットなどのICT機器は生活に欠かせず、有効に使用すれば学びや生活の質を上げることが出来ます。しかし、子どもたちが使用する場合には、悪い影響を受ける使い方にならぬよう、次のような事を親子で確認しておきましょう。① SNSを使用する場合は「プライバシー設定」を行う。② SNSを使用する場合の「OK」「NG」を決めておく。③ ネットだけに頼らずにリアルな解決方法(相談電話など)も大事であることを伝える。栃木市教育委員会でも電話相談等は随時受け付けていますのでご利用ください。

青少年相談電話(非行や不登校問題など) ☎(23) 6566 いじめ相談電話(いじめ相談専用) ☎(24) 0667 あったか電話(小・中学生や保護者の悩み相談) ☎(21) 2478

令和4年  
7月生まれの  
赤ちゃん

わたなべこうすけ  
渡辺琥介ちゃん

あんどうたくみ  
安藤拓美ちゃん

しおざわあおと  
塩沢葵飛ちゃん

ささきりょう  
佐々木涼ちゃん

そめやゆずき  
染谷柚来ちゃん

あいざわななみ  
相澤七心ちゃん

ちよう ゆうか  
長 優花ちゃん

(募集) 写真の裏に赤ちゃんの名前(ふりがな)・生年月日・住所・電話番号・保護者名を記入のうえ〒328-8686 栃木市役所広報課へ(締切当日必着)。写真は返却しません。※市内在住のお子さんに限ります(締め切り)令和4年9月生まれ7月6日(木)、令和4年10月生まれ8月8日(火)※封筒に差出人住所を明記ください。



★ 7月の乳幼児健診		
※個別通知で案内した時間にお越しください。		
日	曜日	地域(会場)
4か月児健診		
21	金	栃木(栃木保健福祉センター)
9か月児健診		
5	水	栃木(栃木保健福祉センター)
7	金	岩舟(CITY GYM & SPA遊楽々館)
20	木	栃木(栃木保健福祉センター)
1歳6か月児健診		
19	水	栃木(栃木保健福祉センター)
28	金	岩舟(CITY GYM & SPA遊楽々館)
3歳児健診		
6	木	栃木(栃木保健福祉センター)
18	火	栃木(栃木保健福祉センター)
27	木	岩舟(CITY GYM & SPA遊楽々館)

♥健康相談・栄養相談・禁煙相談  
健康づくりや生活習慣の見直し、禁煙などについて、保健師や栄養士が相談を受けます。※予約制です。事前に問合先までご連絡ください。

★ Hello赤ちゃん教室(妊婦さんと家族向け)		
※事前に問合先へ電話にて申し込みください。		
妊婦体験、助産師の話、栄養士の話、グループワーク	7月18日(火)	栃木保健福祉センター

★ 子育て相談(乳幼児)		
※10:00~11:00の間に会場に直接お越しください。		
育児相談、離乳食・幼児食相談、歯科相談、身体計測、親子あそび	7月4日(火) 8月1日(火)	栃木保健福祉センター

★ 離乳食教室		
※事前に問合先へ電話にて申し込みください。		
離乳食の進め方、与え方、各月齢のお口の様子、歯みがきの仕方	7月27日(木) 9月14日(木)	子育て支援センターいわね 子育て支援センターつが

♥こころの健康相談				
保健師、カウンセラーが相談に応じます。※予約制です。事前に問合先までご連絡ください。				
月	日	曜日	会場	相談時間
7	7	金	栃木保健福祉センター	①13時30分~ ②14時30分~
	14	金	大平ゆうゆうプラザ	③15時30分~

※感染症の影響により、健診や教室等が中止や変更となる場合は、市ホームページや、個別の連絡にてお知らせします。

## 休日・夜間救急診療

救急診療は、急病の患者さんに対し応急的な診療を行うものです。急病ではない患者さんは、かかりつけ医師等の診療時間内に受診するなど、救急診療の正しい利用をお願いします。

栃木地区急患センター(境町) ☎(22)8699	
診療時間等	平日(月~土) 内科 19時~22時 休日(日曜日、祝休日、年末年始) 内科 9時~21時 外科 9時~17時 小児科 18時~21時

※必ず、受診前に電話確認をお願いします。  
当番医(右表)は変更になる場合もあります。症状によっては、急患センターでの対応が困難な場合があります。  
※受付は、診療時間終了30分前までにお済ませください。

急患センター終了後、問合先	
栃木市消防本部	月~土曜日の22時以降 ☎(22)0119 日曜・祝日・年末年始の21時以降 ☎(24)9999 (音声ガイダンス)

とちぎ救急電話相談	
急な病気やけがについて、経験豊富な看護師が相談に応じます。	
子ども	☎028-600-0099 プッシュ回線の場合 #8000 月曜日~土曜日 18時~翌朝8時 日曜日・祝休日 24時間(8時~翌朝8時)
大人	☎028-623-3344 プッシュ回線の場合 #7111 月曜日~金曜日 18時~22時 土曜日・日曜日・祝休日 16時~22時

とちぎ医療情報ネット	
県内の病院・診療所・歯科診療所・薬局等の情報を提供。	
ホームページ	「とちぎ医療情報ネット」で検索



## 7月の当番医師(栃木地区急患センター)

1	土	川島(かわしまクリニック)
2	日	黒木(知)(くろき内科クリニック) 獨協医科大学病院医師/小児:獨協医大医師
3	月	石川(TMC とちのき)
4	火	獨協医科大学病院医師
5	水	黒木(知)(くろき内科クリニック)
6	木	金子(金子内科医院)
7	金	獨協医科大学病院医師
8	土	青木(虎)(青木医院)
9	日	獨協医科大学病院医師 岡田(岡田皮膚科耳鼻咽喉科クリニック)/小児:獨協医大医師
10	月	石川(TMC とちのき)
11	火	獨協医科大学病院医師
12	水	黒木(知)(くろき内科クリニック)
13	木	金子(金子内科医院)
14	金	青木(虎)(青木医院)
15	土	獨協医科大学病院医師 金子(金子内科医院)
16	日	中野(誠)(中野病院)/小児:桜井(桜井こどもクリニック) 腰塚(腰塚医院)
17	月	中村(昭)(なかむら耳鼻咽喉科クリニック)/小児:獨協医大医師
18	火	野崎(野崎医院)
19	水	黒木(知)(くろき内科クリニック)
20	木	金子(金子内科医院)
21	金	獨協医科大学病院医師
22	土	嶋崎(とちぎ診療所) 青木(虎)(青木医院)
23	日	曹田(こひらメディカルクリニック)/小児:獨協医大医師
24	月	石川(TMC とちのき)
25	火	野崎(野崎医院)
26	水	黒木(知)(くろき内科クリニック)
27	木	金子(金子内科医院)
28	金	獨協医科大学病院医師
29	土	横山(よこやま内科小児科クリニック)
30	日	獨協医科大学病院医師 三浦(三浦整形外科)/小児:獨協医大医師
31	月	石川(TMC とちのき)



# 熱中症 警戒アラート を活用しましょう

今年も本格的に暑い季節となってきました。栃木市では昨年(2022)の5月~10月の間に、熱中症で救急搬送された方は102人でした。年代別では、約半数が65歳以上で、発生場所は住居内が最も多い状況でした。今年の夏も引き続き熱中症に充分注意しましょう。

## 熱中症警戒アラートとは

熱中症の危険性が極めて高い暑熱環境になると予想される日の、前日17時または当日7時に都道府県ごとに発表されます。TVやラジオ、SNS等でも情報発信される他、栃木市では平日の場合、当日朝9時に防災行政無線でお知らせをしています。

熱中症警戒アラートが発表された日は、普段以上に熱中症対策を心掛けるとともに、周りにいる高齢者や子どもへの声掛けを意識しましょう。



## 熱中症警戒アラートが発表された日は特に注意しましょう

- ・エアコンを適切に使用しましょう
- ・不要不急の外出は避けましょう
- ・外での運動は原則中止/延期しましょう
- ・高齢者・子ども等に声を掛けましょう
- ・のどが渇く前に水分補給しましょう



「熱中症警戒アラート」は環境省のLINE公式アカウントで確認することができます。

←こちらから!

☎健康増進課 ☎(25)3511

## とちぎメディカルセンター市民公開講座

日時	7月13日(木) 14時~15時30分 (開場13時30分)
場所	とちぎ岩下の新生姜ホール 小ホール (栃木文化会館)(旭町)
内容	熱中症について、運動と生活~やる気と意欲を引き出すために~、救急車の適正利用について
費用	無料
申込	事前申込不要

☎一般財団法人とちぎメディカルセンター  
総合連携推進部 ☎(20)1281

## 若返りヨガ教室

日時	8月8日(火)、9月12日(火)、10月10日(火)、 11月14日(火)、12月12日(火) 全5回 10時~11時
場所	老人福祉センター福寿園(千塚町)
対象	市内在住の興味がある方
内容	椅子に座り、たすきを使ったヨガ運動
定員	12人
費用	施設利用料のみ
申込	電話または窓口にて

☎老人福祉センター福寿園

☎(31)3666



## 集団検診(受診には予約が必須です)

健康増進課 ☎(25)3511

集団検診日程(受付時間7時30分~10時30分) ~問診票に印字された受付時間を目安に会場へお越しください~											
月	日	曜日	会場	対象	月	日	曜日	会場	対象		
7	1	土	栃木保健福祉センター	男女	8	2	水	静和地区公民館 ※1	男女		
	4	火	藤岡保健福祉センター ※1	女		3	木	栃木保健福祉センター	女		
	7	金	栃木保健福祉センター	女		6	日	栃木保健福祉センター	男		
	9	日	栃木保健福祉センター	男女		7	月	栃木保健福祉センター	男女		
	12	水	栃木保健福祉センター	男女		8	火	北部ゆったり~な	男女		
	14	金	CITY GYM&SPA 遊楽々館	男女		9	水	栃木保健福祉センター	女		
	15	土	栃木保健福祉センター	男女		19	土	栃木保健福祉センター	男女		
	18	火	北部ゆったり~な	女		25	金	藤岡保健福祉センター ※1	男女		
	22	土	栃木保健福祉センター	男女		27	日	栃木保健福祉センター	男女		
	23	日	栃木保健福祉センター	女		28	月	栃木保健福祉センター	女		
	24	月	藤岡保健福祉センター ※1	男女		30	水	栃木保健福祉センター	男女		
26	水	栃木保健福祉センター	男女								
28	金	栃木保健福祉センター	男女								
31	月	栃木保健福祉センター	男女								

※1 上履きと下足入れ用の袋をご持参ください。





高橋由一 《鮭図》  
明治12-13 (1879-80) 年  
笠間日動美術館

【企画展】

これだけは見ておきたい 日本洋画の歩み

7月8日(土)～9月24日(日)

幕末から明治にかけて、西洋から入ってきた絵画は日本の美術に大きな変化をもたらしました。

この展覧会では、初期から現代まで、日本洋画の歩みを代表的な画家の作品約60点で紹介。江戸時代にひとつの完成の域に達していた日本の美術は、西洋の美術と出会って大きく展開しました。そこにはある完成した文化の、異なる文化とのダイナミックな出会いの歴史が見られることでしょう。

会場 栃木市立美術館(入舟町) 展示室A・B  
開館時間 9時30分～17時(入館は16時30分まで)  
休館日 毎週月曜日(祝日の場合は開館)、7月18日、9月19日

同時開催 収藏品展 I

会期 7月8日(土)～9月24日(日)  
会場 栃木市立美術館(入舟町) 展示室C

料金表	区分	一般	中学生以下
	企画展	800円(640円)	無料
	収藏品展	330円(260円)	

\* ( ) 内は20名以上の団体割引料金  
\* 身体障害者手帳、療育手帳、精神障害者保健福祉手帳の交付を受けている方とその介助者1名は無料  
\* 企画展の料金で、収藏品展を無料観覧できます



スポーツ課 ☎ (25)0930

Strawberry Hearts  
メンバー募集中!



Tochigi Golden Braves 栃木ゴールデンブレーブス

栃木市民デー開催!

栃木ゴールデンブレーブスが参戦するルートインBCリーグ2023シーズンが開幕しました!

5月4日(木・祝)にとちぎ木の花スタジアムで行われた茨城アストロプラネッツ戦において、『栃木市民デー』として、市内に在住、または在勤・在学の方は無料で観戦できる機会をいただきました。当日は1,500名を超える来場があり、試合も熱戦の末9-6で見事勝利!

シーズン成績は5月14日現在で首位を守っています。引き続き、皆様の応援をよろしくお願いいたします。

栃木市杯第3回栃木さくらカップ2023

小学の部参加者募集! 栃木市では、女子野球を盛り上げていくため、(株)エイジェックススポーツマネージメントと協力して、女子野球大会「栃木さくらカップ」を開催しています。8月に行われる小学の部では、2日間をかけて各地の野球女子が集い、野球教室や試合、選手との交流を行います。現在参加者を募集中です! 申込みや詳細につきましては、大会ホームページをご覧ください!

開催期間 8月20日(日)～21日(月)

会場 エイジェックスさくら球場(大平町真弓)

雨天の場合は小山ベースボールビレッジ(小山市梁)

対象者 野球をしている小学4・5・6年生女子

定員 50人(先着順)

試合形式 参加者を4チームに分けてのトーナメント戦(軟式球を使用)

参加費 8,500円 スポーツ保険、昼食を含む 参加賞あり

1日目夜のバーベキューへの参加や宿泊を希望する場合は別途費用がかかります。



ホームページはこちら↑



とちぎ岩下の新生姜ホール(栃木文化会館)  
☎ 23-5678

平原綾香 20th Anniversary  
Concert Tour 2023  
～ Walking with A-ya ～



2023年12月17日にデビュー20周年を迎える平原綾香。アニバーサリーコンサートツアーが、9月23日スタート!デビューから今まで様々なジャンルに挑戦し続け、ひたむきに音楽と向き合ってきた20年の軌跡を、感謝を込めてお届けします。  
時 11月18日(土)16時15分開場  
17時開演 大ホール 未就学児入場不可 全席指定 7,500円 7月2日(日)発売開始。(初日のみ10時～、電話予約13時～)市内4文化会館、チケットぴあ・ローソンチケット・CNプレイガイド・イープラス

日野皓正クインテット  
with スペシャルゲスト森山良子  
"80th Birth Celebration"



80歳を迎えた世界的ジャズトランペッター日野皓正が、次世代を担う、今、話題の若手ジャズメンを率いてのライブを開催!歌手・森山良子をゲストとして迎え、スペシャルプログラムでお贈りします!  
時 9月2日(土)16時開場 17時開演 大ホール 未就学児入場不可 全席指定 6,000円 好評発売中!市内4文化会館、文化会館ホームページ、チケットぴあ、イープラス

夏休み特集! アートワークショップ  
「みんなでつくるBIGエアドーム!」  
たくさんの方が入れるくらい大きくてカラフルなエアドームをつくりまします。今年の夏休み、みんなで一緒に

「アート体験」しませんか!  
時 作品づくり:8月19日(土)14時～16時、作品展示:8月20日(日)10時～16時 会展示室 5歳以上(親子の参加も可) 定 20人(先着順) 料 500円/人 申 7月22日(土)10時～8月17日(木)21時30分  
とちぎ岩下の新生姜ホール(栃木文化会館)へ電話でお申込みください。

大平文化会館 ☎ 43-5232

夏休み特集!  
ホールたんけんツアー in 大平文化会館  
普段は見ることのできない舞台裏や舞台照明、音響設備や仕組みを舞台専門スタッフが紹介しながらホールを探検します。  
時 8月11日(金・祝)10時～11時30分(9時30分受付開始)  
会 大ホール 小学生以上(親子の参加も可) 定 20人(先着順) 料 無料 申 7月23日(日)10時～8月9日(水)17時30分 大平文化会館へ電話でお申込みください。



栃木図書館 ☎ 22-3542  
9時～19時30分/休館・金

おそとではなしひろば【読み聞かせ】

時 ①7月8日(土)②22日(土)各日10時30分～11時 内 ①②季節のお話をご用意してお待ちしております。 演 おはなしボランティア『りんごの会』

栃木県立栃木女子高等学校の明治・大正・昭和

時 7月12日(水)14時～15時30分 内 文化をキーワードとして、残された同校の写真や文献資料から当時を検証します 講 ネットワークとちぎ定 30人 申 直接来館または電話

親子のための昔話の会

時 7月23日(日)14時～15時30分 内 民話は口から口へと語り伝えられてきた口承文芸。昔の話に耳を傾けてみませんか。 演 栃木語り部の会 定 30人 申 直接来館または電話

大平図書館 ☎ 43-5234  
9時～19時30分/休館・月

絵本の読み聞かせ

時 ①7月1日(土)14時～14時30分、②14日(金)10時30分～11時、③23日(日)11時～11時20分 ④28日(金)10時30分～11時 内 ①③幼児・小学校低学年向け、②④幼児向け 定 ①③きせつの本ほか ②④てあそび・わらべうた

ほか 演 ①②④ボランティア『おはなししゃぼんだま』、③図書館スタッフ  
土で絵の具を作ろう!

時 7月23日(日)10時～11時 内 年中～小学生※保護者同伴 土で絵の具を作り、絵を描きます。 講 アトリエゴットン 後藤真智子氏 定 15組 申 6月20日(火)9時から直接来館または電話

花いっぱい図書館 ミニフラワー展

時 7月4日(火)～17日(月・祝) 内 市民の皆様の花の写真、イラスト、ドライフラワーなどの作品を展示します。 申 6月20日(火)～7月2日(日)に花の写真、イラスト、ドライフラワーなどの作品をお持ちください。

藤岡図書館 ☎ 62-4889  
9時～19時30分/休館・月

おはなし会

時 ①7月1日(土)②15日(土)各日14時～14時30分 内 ①紙芝居「キラキラぼしのたなばた」ほか ②紙芝居「ルカちゃんといルカ」ほか 演 ふじおかおはなし会『コロポックル』  
「知ってそうで知らない紙のことを学ぼう」  
時 7月22日(土)14時～15時 内 小学生(小学3年生以下は保護者同伴) 定 15人 講 日本製紙連合会 料 無料 申 直接来館または電話

都賀図書館 ☎ 28-0806  
9時～19時30分/休館・月

夏休みおはなし会

時 7月22日(土)10時～10時30分 内 エプロンシアター「にじのきつね」、パネルシアター「さるとおじぞうさま」ほか 演 おはなしボランティアたんぼぼ

おはなし会

時 7月30日(日)14時～14時20分 内 紙芝居「ドッカーン!カレーのしま」 演 図書館スタッフ

図書館西方館 ☎ 92-2512  
9時～19時30分/休館・月

おはなし会

時 7月21日(金)14時～14時30分 内 紙芝居「ゆびでつんつん」ほか 演 図書館スタッフ

図書館岩舟館 ☎ 54-1900  
9時～19時30分/休館・月

おはなし会

時 7月22日(土)14時～14時30分 内 栃木市岩舟公民館会議室 5 演 絵本「たんじょうびのふしぎなてがみ」ほか 演 おはなしボランティア「いわねおはなしキャラバン」







▲たくさん採れました

5月14日、西方小学校周辺のいちごハウスを会場に、「栃木市実働組織にしかたわくわく隊」主催の「にしかたいちご祭り」が開催されました。参加した約450名の皆さんは、スカイベリーやとちあいかのビニールハウスに案内されると、青々と茂った葉をかき分けながら箱からこぼれそうなほどのいちごを摘み取っていました。

### にしかたいちご祭り



▲いちごは、葉っぱの陰にも隠れています



▲シュート練習の様子

あいあいクラブ都賀（総合型地域スポーツクラブ）は、5月7日から毎週日曜日に、バスケットボール教室を開催しています。合戦場小学校体育館に集まった小学校3年生から6年生を対象に、基本的なボールハンドリングやドリブル、シュート練習の後、試合形式の練習も行い、子ども達は目を輝かせてボールを追っていました。



▲ゲームの様子

ナイスシュート!!



▲美しくライトアップされた岩船山と大勢の観客

5月14日、今年で20回目となる岩船山クリフステージ#20（NPO法人岩船山クリフステージ主催）が、奥田民生さんとPUFFYのお二人をメインゲストに迎え、4年ぶりに開催されました。市内外から大勢の方が訪れ、岩船山の自然に囲まれながらステージを楽しんでいました。

### 岩船山クリフステージ #20開催

### ちょいガチ☆サッカーフェス



▲キックオフセレモニーの様子（大川市長が北澤氏へパス!）

5月20日、マルワ・アリーナとちぎ（栃木市総合体育館）において、「ちょいガチ☆サッカーフェス」が開催されました。サッカー元日本代表の北澤豪氏、人気サッカーアニメ「アオアシ」の声優陣などによる「メンタル」をテーマにしたトークショーをはじめ、元Jリーガーと対決できるサッカーテニスやブラインドサッカー、さらには地元食材を使ったキッチンカーやマルシェの出店など、内容盛りだくさんのイベントに、来場した皆さんは1日を通して楽しんでいました。



▲トークショーの様子

### コーヒー講座

◀お店で使用している焙煎機  
アイスカフェラテ▶

藤岡公民館では、5月8日に本格的なコーヒーの入れ方を学ぶ講座を開催しました。講師は「珈琲音アトリエ」オーナーの木村玲子氏です。

今回の講座では、お店で使用している焙煎機やミルを見学し、ハンドドリップでのコーヒーの入れ方について学んだ後、実際に参加者自身がミルで豆を挽くところからコーヒーを入れ、お互いのコーヒーを試飲することで、同じ道具、同じ豆を使用しても入れる人によって出てくる細やかな味の違いを楽しみました。



▼ハンドドリップに挑戦!



▲2年間の任期のスタートです

増山副市長より委嘱状を受け取る  
今後、会議内での意見交換を通して地域の課題解決や、活性化のために事業計画を提案していくこととなります。

4月28日、第5期「大平地域会議」の初の会議が開催されました。栃木市では市民協働のまちづくり推進のために、市内に8つの地域会議が設置されており、「大平地域会議」は、地域住民の代表として各種団体からの推薦や公募等で選出された15名の方で組織されています。

### 第5期大平地域会議スタート

女性目線の家造り

家は性能  
高気密高断熱住宅

モデルハウス  
OPEN

株式会社 エレフオン  
〒328-0075  
栃木市箱森町2-47 tel.0282-25-2975  
平日 9:00~18:00 土・日・祝 10:00~18:00  
(定休日/水曜・第2日曜・第4木曜)

アオイホーム株式会社  
モデルハウス  
内覧ご予約  
お待ちしております

月々 3万円台からの  
注文住宅

栃木市大平町富田4020-42  
Tel.0282-51-7809

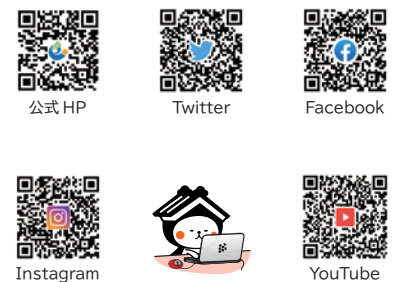
かわいい  
施工事例は  
こちら

### Editor's Note 編集後記

「きらりとちぎ人」の取材で猟友会の清水さんにお話を伺ってきました。全く未知の領域のお話は、その全てが興味深いものでした。例えば、広い山中に罾を仕掛ける場合、獣道を探し、丸太などの障害物を置いておき、障害物を乗り越えるため、必ずそこで踏み切る（足を着く）箇所へ罾を設置する、という猟師さんの知恵。私など簡単に捕獲されそうです。（塚）

自治体による生成型AIの利用の是非が話題ですが、うまく活用すれば、業務や市民サービスを効率化したり、創造性を高めたりすることができます。しかし、倫理やプライバシー、セキュリティなどの問題も伴うため、利用に関するガイドラインや監視体制を整備していく必要があります。実はこの文章、AIに書かせてから手直したものです。（北）

### 市の最新情報はWebで!



次号  
広報とちぎ 8月号は **7月20日(木) 発行**

各自治会への配布のほか、市内の公共施設、コンビニエンスストアなどの協力店舗に設置しています。市ホームページや広報紙配信サービスもご利用いただけます。



## ヨシズを編む授業

まつもと や そ じ  
松本 八十二 さん  
いしかわ る り こ  
石川 瑠璃子 さん

伝統を「学びたい」と「伝えたい」が一致し18年

「出来たっ!」。児童の歓声が、作業場に響きます。5月下旬の今日は、近くの遊水地で今年刈ったヨシでヨシズ作りを体験する校外学習です。教えてもらいながら、一本ずつシュロ縄で編み込みます。力を合わせて作業すること約1時間、高さ1・8m、長さ1・3mものヨシズが完成しました(写真上と下)。

児童は市立部屋小の4年生全員の14人。私、石川瑠璃子は担任の教師です(同上の最後列右)。伝統産業を直に学ぶこの授業は、もう18年目になります。地域に根ざした営みを理解し、併せて守り続けるための課題を知るねらいです。みんな作業に夢中、楽しくて「大きくなったらやりたい」との感想を言う児童も。遊水地に接する地域、風土への理解が深まった手ごたえを感じます。

私、松本八十二(同上の前列中央)は今や地区で唯一のヨシズ生産者です。校外学習は、孫が同小に通っていた時の縁でした。「学びたい」とのお話に対し、私も産業への危機感から「伝えたい」。思いが一致しました。

携わって55年、盛衰を見てきました。ピーク時は、全国に年間数十万枚を出荷。遊水地周辺で生産戸数が約



200戸ありました。しかし、エアコンや輸入物の普及で衰退。シイタケ栽培、農業用などに販路を見つける一方で、関心を持ってくれる人を増やすことが待ったなしです。充実した今日の授業の終わり、児童に「ヨシズのことを覚えてもらい、いつかやりたいと言う人が出てくれたらうれしい」と話しかけました。

出来たヨシズはお土産。学校に持ち帰り、夏のプールの授業で日よけに活躍するそうです。「私たちが編んだよ」と自慢してください。松本さんは(☎67-3070)。



# 空き家・空き地

管理のお困りごとありませんか?



**お客様の声**  
相続した土地を子供が家を建てられるようにそのままにしてありました。でも、他で建ててしまったので…使わないまま何年も建ててしまい、毎年の草刈りが大変でした。たまたま広告を見て、売却の相談をしたところ担当の方が土地を調べて金額も出してもらい、丁寧に対応していただきました。依頼から短期で決まり、手続きも終了し感謝しています。  
K様

**不安・お金・労力…のお悩み解決しませんか?**

お問合せはこちら  
**☎0282-24-5687**



「栃木県宅建協会」加盟店 「家族信託の相談窓口」加盟店 丸和住宅グループ  
**とちぎ未来開発(株)**

営業時間/ AM9:00~PM6:00  
定休日/毎週水曜日

〒328-0075 栃木県栃木市箱森町36-17 <http://tochimira.co.jp>

とちぎ未来開発 検索

宅地建物取引業/栃木県知事免許(2)第4967号 (社)全国宅地建物取引業協会保証協会会員 (社)首都圏不動産公正取引協議会加盟事業者 (社)栃木県宅地建物取引業協会会員