

本庁・各総合支所連絡先

本庁
〒328-8686
万町9-25
☎21-2316(代)
FAX21-2673

大平総合支所
〒329-4492
大平町富田558
☎43-9205(代)
FAX43-8818

藤岡総合支所
〒323-1192
藤岡町藤岡1022-5
☎62-0900(代)
FAX62-4625

都賀総合支所
〒328-0192
都賀町家中5982-1
☎29-1100(代)
FAX28-0169

西方総合支所
〒322-0692
西方町本城1
☎92-0300(代)
FAX92-2611

岩舟総合支所
〒329-4392
岩舟町静 5133-1
☎55-7751(代)
FAX55-4910



平成26年春の叙勲及び 危険業務従事者叙勲受章

おめでとございます

平成26年春の叙勲及び第22回危険業務従事者叙勲受章者が発表され、本市から次の方々を受章されました。市民の皆さんとともに、心からお祝い申し上げます。

平成26年春の叙勲

【旭日小綬章】
地方自治功勞



増山利雄氏
(蘭部町1丁目)



小林正雄氏
(岩舟町三谷)



中村洋子氏
(今泉町2丁目)



橋本邦夫氏
(神田町)

第22回危険業務従事者叙勲

【瑞宝双光章】
消防功勞



柏崎吉雄氏
(大塚町)

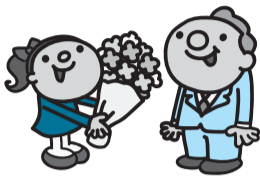


谷島武夫氏
(国府町)



藤本康一氏
(千塚町)

矯正業務功勞



各課からのお知らせ

栃木市敬老会事業補助金

長年にわたり社会に貢献してきた高齢者の長寿を祝福することを目的として、それぞれの地域において開催される敬老会に対して、主催する団体にその経費の一部を助成します。

補助金交付対象者

・敬老会を主催する自治会や老人クラブ、市長が認めた介護施設。
・複数の自治会等により合同で開催される敬老会の場合は、その代表となる実行委員会。

補助金額

4月1日現在で当該地域に在住する80歳以上の高齢者(現在79歳で平成27年3月31日までに80歳になる方を含む)の数に千円を乗じた額。

補助金の申請

8月15日(金)までに所定の用紙(本 高齢福祉課、各総合支所健康福祉課にあり)に記入のうえ、本 高齢福祉課、各総合支所健康福祉課へ提出してください。
◇補助金振込予定日
9月10日(水)※補助金の

栃木市わな猟免許取得・更新支援事業補助金

わな猟免許を取得・更新する方を対象に、対象経費の合計額の2分の1を補助します。

更新申請先

※詳細は左記へ相談ください。
◆申込 免許取得・更新する10日前まで
◆申請先
本 農林課 ☎(21)2289
大 産業振興課 ☎(43)9212
藤 産業振興課 ☎(62)0906
都 産業振興課 ☎(29)1104
西 産業建設課 ☎(92)0313
岩 産業振興課 ☎(55)7789

子育て世帯臨時給付金の受付が始まります

7月1日から「子育て世帯臨時特例給付金」の申請受付が始まります。該当する方には6月下旬に申請書が郵送されますので、受付期間内に忘れずに申請をお願いします。

対象者

左記の要件を全て満たす方
○平成26年1月1日現在で栃木市に住民登録がある方
○平成26年1月分の児童手当を受給している方
○平成25年中の所得が児童手当の所得制限額に満たない方。
※臨時福祉給付金の対象者及

申請は8月15日以降でも受け付けますが、補助金の振込は9月10日以降になります。不明な点は問合せへ

本	高齢福祉課	☎(21)2521
大	健康福祉課	☎(45)1788
藤	健康福祉課	☎(62)0904
都	健康福祉課	☎(29)1103
西	健康福祉課	☎(92)0310
岩	健康福祉課	☎(55)7780

び生活保護世帯の方は除く。
※平成26年1月1日以後に亡くなられた児童は対象外です。

とちぎ市くらしサポートセンター(通称クラリネット)を開設しました

巴波川一斉清掃に協力を

防犯カメラの設置について

経済的に困窮し、最低生活を維持できなくなるおそれのある方の支援を行うため、新たに自立相談支援センターを社会福祉協議会に委託し開設しました。気軽に相談ください。
◆場所 〒328-0027 今泉町2-1-40 ☎(51)7785
◆問合せ 生活福祉課 ☎(21)2212

7月12日(土) 7時~8時
◆場所 蟹田橋(大町) J R 両毛線高架橋
◆内容 巴波川一斉清掃を実施します。
主催 河川愛護会、自治会連合会、地域クリーン推進員連合会
協力団体 栃木市建設業協同組合
◆問合せ 栃木市河川愛護会事務局(本 河川緑地課内) ☎(21)2412

犯罪抑止を目的として、今年度新栃木駅、大平下駅に防犯カメラの設置を予定しています。最近、特に高齢者を狙った詐欺事件等、身近なところで犯罪が発生していますので、ご近所の皆さんとの話題にするなど防犯意識を高め、地域全体で犯罪から身を守りましょう。
◆問合せ 本 交通防犯課 ☎(21)2151



<一般会計予算額>

647億3,000万円(前年度比0.6%減)

<歳入内訳>

自主財源(市税など、市が独自に集められるお金)50.5%
依存財源(地方交付税、市債などのお金)49.5%

<市債残高(借入金残高)>

平成26年度末残高 634億3,033万円

<臨時財政対策債残高>

平成26年度末残高 277億7,774万円

※本来、国が地方交付税として市に交付しなければならぬお金を、それが用意できないので、市が自ら借入れ、後年度にその分のお金が国から支払われるものです。

<実質的な市の借入金>(市債残高-臨時財政対策債残高)

634億3,033万円-277億7,774万円=356億5,259万円

<積立基金残高(預金残高)>

平成26年度末残高 128億7,533万円

次回からは、平成26年度の具体的な事業等について、ご説明させていただきます。

栃木市長 鈴木俊美

栃木ケーブルテレビで市長通信を放映しています。

市長通信

平成26年度の予算について

皆さん、こんにちは。今回は、平成26年度予算について、お知らせします。

<平成26年度予算の特徴>

平成26年度は、新しい栃木市が誕生してからの4年間を基礎として、更なる飛躍を遂げる次のステージがスタートする年であり、本市の未来創造に向けた予算編成を行いました。また、岩舟町との合併により、一般会計の予算規模は、県内で2番目に大きなものになりました。

予算の概要は右記のとおりとなりますが、特に市の借入金についてご説明します。

一般会計の借入金(市債)は、前年度と比べ約11億7千万円増加となります。この中には、後で国から戻ってくる臨時財政対策債も含まれていますので、実質的な借入金残高は、前年度と比べ約8億3千万円の減少となります。更にここから市の預金である積立基金残高を引いた実質的な負債額は、227億7,726万円となり、これを市民1人当りにすると138,625円となります。

相続・登記・裁判所関係書類作成等

喜ばれるとうれしい楽しい幸せ

司法書士・土地家屋調査士・行政書士

佐山隆事務所

栃木市旭町19番16号 栃木市文化会館斜め前
TEL0282(24)2555 (平日) 8:00~19:00

(土・日・祝) 事前予約にて承ります



★オープンキャンパス開催★

オープンキャンパス 7/5(土) 10:00~12:00
スペシャル体験入学 7/26(土) 10:00~12:00
実施会場:各学校の校舎内にて開催
※資料請求(無料)及び詳細につきましては入学案内までお気軽にお問い合わせください。

マロニエ医療福祉専門学校

栃木市今泉町2-6-22 [入学案内室] ☎0282-28-0020 [URL] http://www.maronie.jp

小山歯科衛生士専門学校

小山市城東1-3-3 [入学案内室] ☎0285-20-3550 [URL] http://www.oyamashika.ac.jp