

Public
Relations
Magazine

3

March
2024 No. 167

広報

“ある”が嬉しいゆるやか栃木市

令和6年2月20日発行

とちぎ

Koho Tochigi

栃木市藤岡文化会館

祝
栃木市二十歳



写真特集

令和6年 栃木市二十歳の集い



福祉施設で給水作業を行う栃木市上下水道局職員



応急対策職員の派遣

被災地への物資搬送



**令和6年能登半島地震
栃木市の支援情報** ページ

災害支援に関する最新情報は
こちらをご覧ください。

**令和6年能登半島地震に関する
各種の支援を行っています**

令和6年能登半島地震により被災された皆様に、心からのお見舞いを申し上げます。また、ご家族や大切な方々を亡くされた皆さまへ、謹んでお悔やみを申し上げます。栃木市では、被災地へ以下のような支援を実施しており(1月31日時点)、今後も引き続き、被災地にとって必要な支援を行ってまいります。

物資搬送

1月17日現地到着 石川県七尾市 大型トラック1台 (飲料水、ブルーシート、紙製使い捨て食器、土のう袋)

給水活動

1月17日～20日 石川県羽咋郡志賀町・輪島市 上下水道局職員4名 給水車2台 1台 仮設水そう

応急対策職員の派遣

1月18日～25日(2名)、22日～29日(1名) 石川県鳳珠郡穴水町

住家被害認定調査業務経験者 計3名

避難所被災者への健康支援のための保健師派遣

1月24日～31日 石川県金沢市 保健師1名

その他の支援

- ・義援金の受付
- ・市営住宅の提供



中学生を対象とした議会は、新市では初開催となります

**栃木県誕生150年記念 栃木市中学生
議会を開催しました**

12月23日、市議会議場にて、市内の中学生14名、市執行部、市議会議長が参加し、「栃木市中学生議会」が開催されました。議事の進行を、中学生議員の中から選ばれた議長が行い、中学生議員が一人ずつ登壇。2回の勉強会を経て考えた市への質問や提案を投げかけ、市議会本会議さながらの、白熱した議論を繰り広げました。最後に中学生議員の意見をまとめた「栃木市中学生議会宣言」が採択されました。

NEWS of **Town** まちの話題

**大谷翔平選手より寄贈されたグラブが
市内の各小学校に届きました**

米大リーグのドジャースに所属する大谷翔平選手より、国内の全小学校に野球グラブが寄贈され、栃木市内の全小学校の分が昨年12月下旬に教育委員会に届きました。その後、グラブは各小学校に配布され、冬休み明けとなる1月9日以降、児童に披露されました。



1校に3個ずつ、グラブが届きました



交代でキャッチボールを楽しむ戦場小学校の児童たち



今月の表紙
栃木市二十歳の集い



1月7日、快晴の空のもと、栃木市二十歳の集いを開催しました。市内6か所の会場にて、1,084人の二十歳を迎えられた皆さんが式典に臨みまし

た。色鮮やかな振袖やスーツ・羽織袴に身を包み、旧友や恩師との再会に喜びの声を響かせました。地域ごとに実行委員会を組織し、会場受付や司会進行、アトラクションなどを企画し式を盛り立てました。また、各地域の代表者による「誓いの言葉」では、支えてくれた方々への感謝と共に、社会や地域に貢献していく決意を述べました。

栃木市の人口

人口	154,371人	(- 120)
男	77,216人	(- 107)
女	77,155人	(- 17)
世帯数	67,234世帯	(- 11)

※住民基本台帳より 12月末現在 ()内は前月比

03 市政トピックス/まちの話題

04 写真特集
令和6年 栃木市二十歳の集い

06 今月の注目情報
市の組織を一部見直します/見直してみませんか? 家庭での地震対策/令和5年速報値『救急車の出動が急増しました!』/令和元年東日本台風被害からの復旧状況 ほか
きらりとちぎ人

11 Cliff Coffee オーナー
歳の街とちぎビジネスプランコンテスト2022 優秀賞 成沢 諒 さん

14 Information
14 お知らせ/18 募集/19 催し/20 講座/21 スポーツ

22 関東どまんなかサミット情報

23 みんなの伝言板

24 子育て広場

26 健康情報
乳児先天性股関節脱臼検診 ほか

28 文化芸術・プロスポーツ

30 まちかどニュース

32 ハートランド私が案内します
種子を冷凍保存する 関 勝雄 さん 根津 スミヤント さん

セレモール

家族葬専用式場

家族葬ホール

つながぐ

人、歴史、想いをつなぐ

栃木箱森店

24時間365日年中無休

0120-88-5847

家族葬の事前相談
受付中

ACCESS MAP

〒328-0075 栃木県栃木市箱森町7-14

あす
栃木市民の歌 ~明日への希望~

作詞:麻衣/作曲:久石 譲

みどり めぼ こえ ことりのさえずり聞こえる
緑が芽生える声 ことりのさえずり聞こえる
この地に生まれてきて 私は今ここにいる
この地に生まれてきて 私は今ここにいる
湧き出る尽きせぬ水は 誇らしく輝き
湧き出る尽きせぬ水は 誇らしく輝き
きよらかな心守り 明日への希望をうたう
きよらかな心守り 明日への希望をうたう

か 変わらぬ思い寄せる 神々宿る太平山
変わらぬ思い寄せる 神々宿る太平山
この地に育てられて 私は今ここにいる
この地に育てられて 私は今ここにいる
恵みの雨空仰ぎ あじさいがはなやく
恵みの雨空仰ぎ あじさいがはなやく
やさしい心守り 未来の光をつくる
やさしい心守り 未来の光をつくる

おだ 穏やかにながれゆく 歴史を運ぶ巴波川
穏やかにながれゆく 歴史を運ぶ巴波川
この地と共に歩み 私は今ここにいる
この地と共に歩み 私は今ここにいる
わたらせ ゆうすいち よもいのちみ
わたらせ ゆうすいち よもいのちみ
渡良瀬の遊水地は 四方に命満ちて
渡良瀬の遊水地は 四方に命満ちて
ゆたかな心守り 未来をきづく栃木市
ゆたかな心守り 未来をきづく栃木市
みらい 未来をきづく栃木市
みらい 未来をきづく栃木市

栃木市民の歌は、市ホームページからダウンロードできます

令和6年 栃木市二十歳の集い

市内6か所の会場で行われた二十歳の集い。各会場での、二十歳を迎えられた皆さんの様子をお届けします。



市の組織を一部見直します

市の組織は、令和6年4月1日から次表のとおりとなります。

問合せ 総務人事課 ☎(21) 2342

主な見直し内容

課の新設 すべての妊産婦・子育て世帯・子どもへ一体的に相談支援を行うため、こども家庭センターを新設し、おやこはぐくみ係、こどものすだち応援係、児童家庭相談係の3係体制とし、健康増進課子育て世代包括支援センター係、子育て支援課児童家庭係およびこどもサポートセンター係の業務を引き継ぎます。また、こども家庭センターの事務室は栃木保健福祉センター2階になります。

課名の変更 子育て支援課の名称を子育て総務課に変更し、子育て総務係、地域子育て係、学童保育係の3係体制とします。

室の廃止 斎場整備室とこども家庭センター準備室を廃止します。

栃木市の行政組織一覧（令和6年4月～）

※太字は、変更となる部署

総合政策部	総合政策課	政策総務係	☎(21) 2301
		政策調整係	☎(21) 2302
		統計係	☎(21) 2306
		ふるさと納税推進係	☎(21) 2144
	秘書課	秘書係	☎(21) 2311
	広報課	広報広聴係	☎(21) 2316
		シティプロモーション係	☎(21) 2315
	行財政改革推進課	行革・施設再編係	☎(21) 2344
	デジタル推進課	情報システム係	☎(21) 2561
		デジタル行政係	☎(21) 2562
総務管理部	危機管理課	危機管理係	☎(21) 2551
	カーボンニュートラル推進課	カーボンニュートラル推進係	☎(21) 2591
	総務人事課	行政法務係	☎(21) 2342
		人事研修係	☎(21) 2351
		給与厚生係	☎(21) 2353
	契約検査課	契約係	☎(21) 2361
		検査係	☎(21) 2364
	管財課	財産管理係	☎(21) 2601
		庁舎管理係	☎(21) 2605
	財政課	財政係	☎(21) 2321
地域振興部	税務課	税政係	☎(21) 2261
		市民税係	☎(21) 2265
		保険係	☎(21) 2263
		資産税係	☎(21) 2271
	収税課	納税管理係	☎(21) 2767
		徴税係	☎(21) 2281
		滞納処分係	☎(21) 2766
	地域政策課	地域政策係	☎(21) 2453
		地域づくり推進係	☎(24) 0352
		栃木公民館係	☎(24) 0352
地域振興部		大宮公民館係	☎(27) 0073
		皆川公民館係	☎(22) 1812
		吹上公民館係	☎(31) 1792
		寺尾公民館係	☎(31) 0002
		国府公民館係	☎(27) 3002
	大平地域づくり推進課	地域づくり推進係	☎(43) 9205
		市民係	☎(43) 9209
		保健福祉係	☎(43) 9202
		公民館係	☎(43) 5231
	藤岡地域づくり推進課	地域づくり推進係	☎(62) 0900
	市民係	☎(62) 0903	
	部屋出張所	☎(67) 2002	
	保健福祉係	☎(62) 0904	
	公民館係	☎(62) 4321	

係の統合 ・都賀地域づくり推進課の市民係と保健福祉係を統合し、市民保健福祉係とします。

・西方地域づくり推進課の市民係と保健福祉係を統合し、市民保健福祉係とします。

・健康増進課の予防係と新型コロナウイルス感染症対策係を統合し、感染症対策係とします。

係名の変更 住宅政策係を空き家・住宅政策係へ変更します。

その他の変更 ・地域政策課地域づくり推進係の事務室を市民交流センター内に移転します。

・本庁2階健康増進課窓口はこども家庭センター母子健康手帳交付窓口に変更します。それに伴い予防接種と集団検診業務等の受付窓口は栃木保健福祉センターの健康増進課に移ります。

・西方地域包括支援センター係の職員を都賀地域包括支援センター係に集約し、西方地域包括支援センターは都賀地域包括支援センターのサブセンターとして、9時30分～15時30分の間職員を輪番で配置する体制に変更します。なお、不在時の電話等の対応は、都賀地域包括支援センターが行います。

(続き) 地域振興部	都賀地域づくり推進課	地域づくり推進係	☎(29) 1100
		市民保健福祉係	☎(29) 1102
		公民館係	☎(27) 5050
	西方地域づくり推進課	地域づくり推進係	☎(92) 0300
		市民保健福祉係	☎(92) 0306
		真名子出張所	☎(92) 7004
		公民館係	☎(92) 0316
	岩舟地域づくり推進課	地域づくり推進係	☎(55) 7751
		市民係	☎(55) 7754
		保健福祉係	☎(55) 7759
生活環境部		公民館係	☎(55) 2500
	蔵の街課	蔵の街推進係	☎(21) 2573
		重伝建係	☎(21) 2571
	スポーツ課	市民スポーツ係	
		プロスポーツ連携係	☎(25) 0930
		スポーツ施設係	
	渡良瀬遊水地課	ラムサール推進係	☎(62) 0919
		ハートランド城係	☎(62) 1301
	市民生活課	市民生活係	☎(21) 2121
		戸籍係	☎(21) 2123
保健福祉部		市民係	☎(21) 2126
	交通防犯課	交通防犯係	☎(21) 2151
		公共交通対策係	☎(21) 2153
	保険年金課	国保係	☎(21) 2131
		年金係	☎(21) 2134
		医療給付係	☎(21) 2136
	環境課	環境政策係	☎(21) 2420
		環境保全係	☎(21) 2422
	クリーン推進課	ごみ減量係	☎(31) 2447
		施設係	☎(31) 2446
保健福祉部	人権・男女共同参画課	人権推進係	☎(21) 2161
		大平隣保館係	☎(43) 6611
		厚生センター係	☎(24) 2444
		男女共同参画係	☎(21) 2162
	福祉総務課	地域福祉係	☎(21) 2201
		検査指導係	☎(21) 2237
		保護経理係	☎(21) 2211
		保護第1係	☎(21) 2212
		保護第2係	☎(21) 2215
	障がい福祉課	障がい福祉係	☎(21) 2203
	障がい支援係	☎(21) 2205	
	障がい児者相談支援センター係	☎(21) 2219	
高齢介護課	高齢福祉係	☎(21) 2241	
	介護保険係	☎(21) 2251	
	介護認定係	☎(21) 2253	

(続き) 保健福祉部	地域包括ケア推進課	地域包括ケア推進係	☎(21) 2244
		栃木中央地域包括支援センター係	☎(21) 2245
		吹上地域包括支援センター係	☎(31) 1002
		国府地域包括支援センター係	☎(27) 3855
		大平地域包括支援センター係	☎(43) 9226
		藤岡地域包括支援センター係	☎(62) 0911
		都賀地域包括支援センター係	☎(29) 1104
		岩舟地域包括支援センター係	☎(55) 7782
	健康増進課	健康医療係	☎(25) 3500
		感染症対策係	☎(25) 3512
子育て総務部		健康づくり係	☎(25) 3511
	子育て総務課	子育て総務係	☎(21) 2165
		地域子育て係	☎(21) 2221
		学童保育係	☎(21) 2223
	こども家庭センター	おやこはぐくみ係	☎(25) 3505
		こどものすだち応援係	☎(20) 7705
		児童家庭相談係	☎(25) 5148
	保育課	保育管理係	☎(21) 2231
		入園支援係	☎(21) 2232
		いまいずみ保育園係	☎(22) 1022
子育て総務部		くらのまち保育園係	☎(20) 5151
		おおつか保育園係	☎(27) 5343
		はこのもり保育園係	☎(23) 4827
		大平西保育園係	☎(43) 2545
		大平南第1保育園係	☎(43) 2704
		藤岡はーとらんど保育園係	☎(62) 2355
		都賀よつば保育園係	☎(29) 1234
		認定西方なかよしこども園係	☎(92) 2900
		いわふね保育園係	☎(55) 7900
	商工振興課	商工振興係	☎(21) 2371
産業振興部		中小企業支援係	☎(21) 2372
	観光振興課	観光企画係	☎(21) 2373
		観光交流館係	☎(51) 1687
		フィルムコミッション・イベント係	☎(21) 2374
	農業振興課	農政係	☎(21) 2381
		生産振興係	☎(21) 2384
		農村振興係	☎(21) 2383
	農林整備課	農村整備係	☎(21) 2387
		林務係	☎(21) 2388
		獣害対策係	☎(21) 2289
産業振興部	産業基盤整備課	企業立地係	☎(21) 2376
		基盤整備係	☎(21) 2377
	道路河川整備課	企画調整係	☎(21) 2401
		道路整備第1係	☎(21) 2406
		道路整備第2係	☎(21) 2407
	治水対策室(課内室)	治水対策係	☎(21) 2785
	道路河川維持課	道路河川管理係	☎(21) 2403
		道路河川維持第1係	☎(21) 2408
		道路河川維持第2係	☎(21) 2773
	都市計画課	計画景観係	☎(21) 2431
都市建設部		開発指導係	☎(21) 2444
	市街地整備課	まちなか再生係	☎(21) 2309
		区画整理係	☎(21) 2775
	公園緑地課	公園整備係	☎(21) 2413
		公園維持係	☎(21) 2414
	建築住宅課	空き家・住宅政策係	☎(21) 2451
		建築整備係	☎(21) 2457
		建築維持係	☎(21) 2455
	建築指導課	建築指導係	☎(21) 2441
		建築審査係	☎(21) 2442

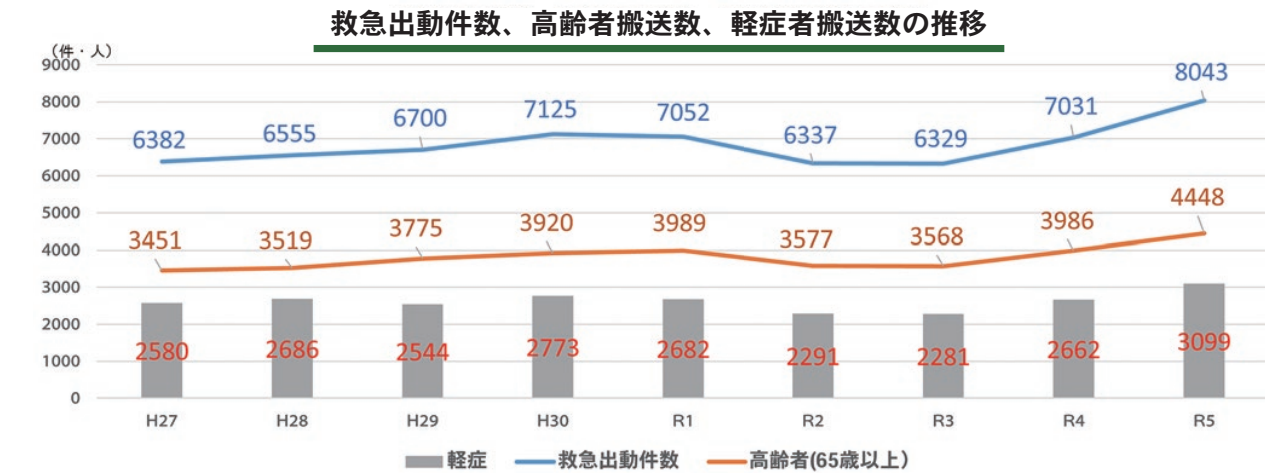
会計管理者	会計課	審査係	☎(21) 2111
		出納係	☎(21) 2114
議会事務局	議事課	議会総務係	☎(21) 2503
		議事調査係	☎(21) 2505
上下水道局	上下水道総務課	経営係	☎(25) 2103
		経理係	☎(25) 2106
		料金係	☎(25) 2100
	水道建設課	施設係	☎(25) 2101
		建設管理係	☎(25) 2116
		給水係	☎(25) 2105
	下水道建設課	管理係	☎(25) 2109
		建設係	☎(25) 2110
		保全係	☎(25) 2111
	消防総務課	消防総務係	
消防本部		消防団係	
	予防課	予防係	
		危険物係	☎(22) 0072
		査察係	
	警防課	警防係	
		救急管理係	☎(23) 0070
	通信指令課	指令第1係	
		指令第2係	☎(22) 0119 ガイダンス6
	消防第1課	消防係	
		救助係	
	指導係		
	救急係	☎(22) 0119 ガイダンス5	
消防第2課	消防係		
	救助係		
	指導係		
	救急係	☎(22) 0119 ガイダンス5	
消防署	藤岡分署	第1係	
		第2係	☎(62) 3337
	大平分署	第1係	
		第2係	☎(43) 3500
	都賀分署	第1係	
		第2係	☎(92) 7084
	西方分署	第1係	
		第2係	☎(92) 2203
	岩舟分署	第1係	
		第2係	☎(54) 4119
教育委員会事務局	教育総務課	教育総務係	☎(21) 2461
		教育政策係	☎(21) 2468
	学校教育課	学務係	☎(21) 2473
		教職員係	☎(21) 2472
		指導係	☎(21) 2474
	グローバル教育推進室(課内室)	グローバル教育推進係	☎(21) 2268
	学校施設課	学校管理係	☎(21) 2463
		施設管轄係	☎(21) 2465
	保健給食課	学校保健係	☎(21) 2482
		学校給食係	☎(21) 2480
教育委員会事務局	生涯学習課	生涯学習係	☎(21) 2486
		青少年係	☎(21) 2489
	文化課	文化振興係	☎(21) 2495
		文化財係	☎(21) 2497
	美術・文学館課	総務係	
		学芸係	☎(25) 5300
	選挙管理委員会事務局	選挙係	☎(21) 2531
	監査委員事務局	監査係	☎(21) 2541
	農業委員会事務局	農委総務係	☎(21) 2393
		農地調整係	☎(21) 2394

令和5年速報値 『救急車の出動が急増しました!』

令和5年中の市消防本部の救急出動件数は、過去最多となる**8043件**（速報値）を記録し、これまで最多だった平成30年の7125件から918件急増しました。

この状況により、**救急隊の数が逼迫する事態も発生しています。**

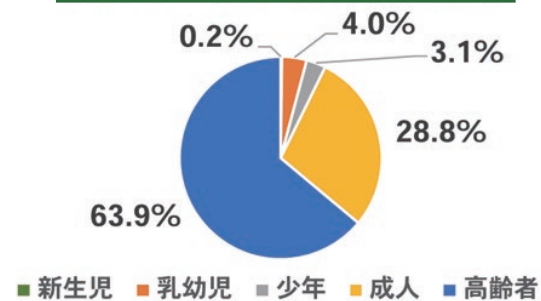
旧岩舟町と合併後の平成27年から令和5年までの救急車の出動内容から、増加した要因を考察したところ、熱中症等の増加、新型コロナウイルス感染症が5類に移行したことによる国民の行動の変容、高齢者世帯の増加を背景とした救急需要の増大が挙げられます。また、救急搬送された方のうち初診時の診断では入院を要さない軽症と判断された割合が44.5%でした。



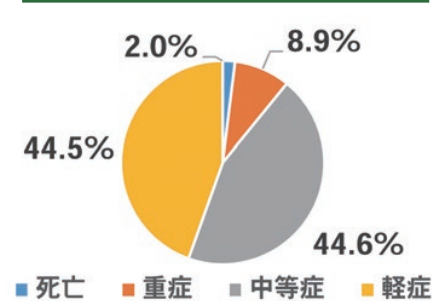
令和5年 月別出動件数

月	1月	2月	3月	4月	5月	6月	7月	8月	9月	10月	11月	12月	合計
件	707	592	579	560	587	646	803	796	699	653	650	771	8043

令和5年 年齢区分別搬送構成比



令和5年 傷病程度の構成比



救急車適正利用のお願い

市消防本部では通常7隊の救急隊を運用しており、活動時間短縮のために消防隊が協力するなどして対応しています。救急要請を受けると対応可能な最も近い救急車が出動していますが、救急要請が重複した場合、遠くの救急車が出動することになるため、到着まで時間が掛かってしまいます。持病をお持ちの方などは症状が悪化する前に早めの受診にご協力していただくなど、**本当に必要としている人のために救急車の適正利用をお願いします。**



ただし、躊躇しないで!

急に意識を失った、胸が苦しくなった、呼吸が苦しくなったなどの緊急を要する場合は、**迷わず救急要請してください。**

☎ 警防課 (23) 0070

見直してみませんか? 家庭での地震対策



1月1日に発生した能登半島地震では、広範囲に渡って大きな被害が発生し、多くの方が亡くなりました。日本列島は、世界的にみても地震が起きやすい場所、いっどこで起きるかわかりません。ご家庭での地震対策について、ぜひもう一度確認してみましょう。

☎ 危機管理課 (21) 2551

Step2 家の中や家屋の対策

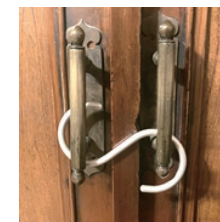
タンスや食器棚が、倒れたり中身が飛び出さないよう対策していますか?地震の際は、家具の下敷きになったり、倒れた家具が入口を塞いでしまったり、食器などが床に散乱し危険な状態になることも。地震発生の際、少しでも家の中が安全になるよう、転倒防止用品などを使って対策をしましょう。



家具を直接固定するL字型金具。壁に取り付ける場合は、下地に柱がある場所へ。



穴が開けられない、固定する柱がない家具は、転倒防止用の突っ張り棒を使う方法も。



観音開きの食器棚の場合、S字フックも有効に使えることも。揺れに反応して自動でロックする器具もあります。

耐震診断を受けてみませんか?

栃木市では、昭和56(1981)年5月以前の耐震基準で建てられた木造住宅の耐震化を支援するため、耐震診断士の無料派遣をはじめ、耐震改修・耐震建替え工事費の一部補助を行っています。

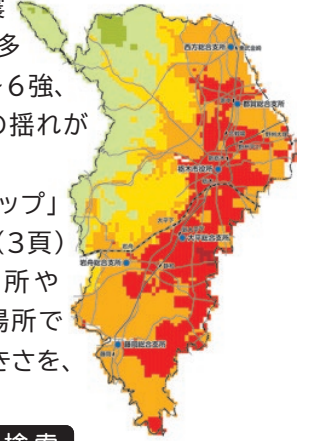
☎ 栃木市 耐震診断 検索
耐震診断等について詳しくは
☎ 建築指導課 (21) 2441



Step1 地震のリスクを確認

もし大きな地震が起きた場合、今住んでいる場所が最大でどれくらい揺れる恐れがあるか、ご存じですか?栃木市直下型地震が起きた場合、市内の多くの地域では震度6弱~6強、一部の地域では震度7の揺れが想定されています。

「栃木市防災ハザードマップ」の『揺れやすさマップ』(3頁)を見て、お住まいの場所や職場・学校などのある場所で想定されている揺れの大きさを、確認しておきましょう。



☎ 栃木市 ハザードマップ 検索

Step3 非常時用の備蓄品をチェック

地震のように広範囲に被害が及ぶ災害では、被災する方の人数も多く、また、水道・電気・通信などの生活基盤や、交通網が大きく被害を受けることがあります。そのため、災害発生から混乱が収まるまでの「非常時用備蓄品」の準備が、より重要になります。普段から必要としているものは、最低でも3日分、できれば1週間分を備蓄しておきましょう。

地震の時に特に用意が必要なもの



水 地震災害では、水道が長期にわたって断水することがあります。特に、飲料水は、一人1日3リットルを目安に準備しておく安心です。ポリタンクや貯水袋など、水を貯められる容器も便利です。



トイレ 断水に加え、下水が破損することで、トイレが使えなくなることも。トイレ問題は、健康被害や災害関連死にもつながります。排便袋と凝固剤がセットになった「携帯トイレ」が便利です。一人1日6回分を目安に。



食料 普段食べているものを多めにストックしておくだけでも、立派な備蓄になります(ローリングストック)。また、災害時は栄養が炭水化物に偏りがち。魚介や肉類の缶詰は、長期保存ができて、手軽にタンパク質をとることができます。

※ほかにどんなものを備蓄したら良いか、そのほか災害に対する備えについては、「栃木市防災ハザードマップ」や「広報とちぎ8月号」をぜひご覧ください。



Cliff Coffee オーナー
蔵の街とちぎビジネスプランコンテスト 2022 優秀賞

なりさわ りょう
成沢 諒 さん

蔵の街とちぎビジネスプランコンテスト 2022 優秀賞
を受賞した Cliff Coffee オーナーの成沢さんにお話を
伺いました。

営業時間などはこちらから▶

Instagram [Cliff Coffee]



心の豊かさを提供したい
2年前、成沢さんが21歳のとき、国道50号沿いにクリフコーヒーを開業しました。店名の由来は、岩船山の崖(クリフ)です。「開業当初は、戸惑いもありましたが、お客様に何を求められているのかを考え、常連さんの意見を参考にしながら、現在のコーヒーとスイーツのみを扱うスタイルになりました。」

開業に至った理由を尋ねると、驚きの経歴を話してくれました。「ドイツへサツカー留学をしていましたが、コロナの影響で帰国を余儀なくされてしまいました。再度のドイツへの留学も難しくなり、サツカーに代わり、情熱を注げるものを探していました。」そんな成沢さんへ新たな道を示してくれたのが、留学先のドイツで触れたカフェ文化でした。毎朝カフェに人々が気楽に集まり、語らい、そこに集まる人々の『心の豊かさ』を感じました。

元気の源は？

店舗の経営だけでなく、前職の経験を活かした法人営業にも、力を入れています。「企業様向けのコーヒードリップバッグも販売しています。ドリップバッグの袋には、企業ロゴやメッセージなどオリジナルの印刷ができます。そこで働く方や企業を訪れるお客様へ、コーヒーを通して『心の豊かさ』を届けたいですね。」と笑顔で話します。またキッチンカーを使った営業も予定しているそうです。店舗とは逆に、『人の集まる場所』へ出向き、成沢さんのコーヒーを届けることができるようになります。

常連さんがお店に入ってきたときに交わす笑顔に喜びを感じる成沢さん。自身の元気の源を尋ねると「岩船山や太平山です。特に太平山から見える景色が好きです。太平山でも、コーヒーを提供したいですね。」



▲こだわりの自家焙煎



令和元年東日本台風被害からの復旧状況

(栃木土木事務所からのお知らせ)

永野川改良復旧

河川災害復旧助成事業に採択された改良復旧区間約10.6kmのうち、令和5年12月末までに6.7kmの整備が完了し、2.7kmで河道掘削・護岸工事を実施しております。残る区間についても順次施工する予定です。また、改良復旧工事に伴い改築となる橋梁や取水堰等の構造物については、堰3基全て、橋梁4橋のうち3橋の工事を実施しております。工事期間中、地域の皆様にはご不便をおかけしますが、早期復旧へのご協力をお願いします。

(参考)
永野川・巴波川改良復旧工事等安全協議会



永野川 千部橋 迂回路施工状況(R5.12)

巴波川浸水対策

河川激甚災害対策特別緊急事業に採択された巴波川地下掘水路(地下トンネル)区間2.4kmについては、本年度から地下トンネル本体工事を進めており、現在、流出立坑(発進立坑)の工事を実施しております。

また、事業概要や計画スケジュール等について、下記の「県土ちゃんねる」にて情報発信しておりますので、ぜひご覧ください。



巴波川 地下掘水路本体工事 立坑施工状況(R5.12)

栃木県県土ちゃんねる
『河川事業関係』



**巴波川 浸水対策
永野川 改良復旧の問合せ先**

栃木土木事務所 改良復旧課
☎ (23) 3921



栃木市の治水事業の問合せ先

治水対策室
☎ (21) 2785



第24回下野国庁まつり ～郷土芸能フェスティバル～

国指定史跡の下野国庁跡の周辺で、5年ぶりに下野国庁まつりを開催します。

日時 3月3日(日) 9時～12時

場所 下野国庁跡、農村広場(田村町)(駐車場は下野国庁跡南側ほか)

内容 郷土芸能の発表、物産販売、瓦の重さ当て等各種体験、抽選会等

主催 下野国庁まつり実行委員会



問 文化課 ☎ (21) 2497
国府公民館 ☎ (27) 3002



**リアルタイム雨量
河川水位観測情報**

https://www.dif.pref.tochigi.lg.jp/
リアルタイムで、雨量情報、河川水位情報、河川ライブカメラ等がご覧頂けます。



3月は新大学生や新社会人などが一人暮らしを始める時期です。そこで、新生活のスタートでつまづかないよう、初めての一人暮らしで気を付けてほしい消費者トラブルを紹介します。

—5 大消費者トラブルとアドバイス—

①入居時に気を付けたい“住宅の賃貸借”トラブル

入居時には、契約書類の記載内容や賃貸住宅の現状をよく確認しましょう。入居前からあった傷や汚れ等の写真を撮っておくと、退去時のトラブル防止につながります。

②引越しサービスに関する“引越し関連”トラブル

契約時は約款をよく確認し、価格とサービス内容も十分に検討しましょう。引越し完了後はすぐに荷物の状態を確認しましょう。

③管理会社を装った“訪問販売”トラブル

その場ですぐ契約せず、不安や不審な点があれば家族や身近な人に相談し、不要な契約であればきっぱり断りましょう。クーリング・オフできる場合があります。

④新生活でも気を付けたい“儲け話”トラブル

知り合いや SNS で「簡単に稼げる」などと勧誘されても、うのみにせず、借金してまでも投資や副業等のためにお金を支払うことはやめましょう。

⑤スマホやネット回線などの“通信契約”トラブル

料金プランやサービス内容を書面でもしっかり確認し説明を受けましょう。転居時にネット回線契約を変更する際にも条件等をよく確認しましょう。

★トラブルがあった場合は、消費生活センターに相談しましょう。

■相談業務の案内

相談は無料で秘密は厳守します。気軽にどうぞ。市内の方であれば、どの窓口でも相談できます。

相談	日時	場所	問合せ先
弁護士相談(要予約) (弁護士が法的な見解等を助言)	3月8日(金)、22日(金) 10時~12時	本庁舎 2階 市民相談室	市民生活課 ☎(21) 2122
予約受付中 4月以降の日は次号でお知らせいたします。 (各日 8時30分より受付) ※同じ案件での相談は2回まで (異なる会場で相談しても同様)	3月21日(木) 10時~12時	大平隣保館 ☎(43) 6611 ☎0120-46-7830	
	3月18日(月) 10時~12時	藤岡総合支所 別館 2階 会議室	市民生活課 ☎(21) 2122
	3月26日(火) 10時~12時	西方総合支所 1階 会議室	
法律相談(要予約) ※栃木市社会福祉協議会主催	3月5日(火)、19日(火) 9時~12時	大平地域福祉センター ふるさとふれあい館	社会福祉協議会大平支所 ☎(43) 0294
宅地建物相談(売買や賃貸借、所有と管理) 予約開始: 3/1(金) 8時30分~	3月15日(金) 10時~12時		
司法書士相談(相続・遺言、不動産登記、成年後見制度等) 予約開始: 3/1(金) 8時30分~	3月21日(木) 10時~12時	本庁舎 2階 市民相談室	市民生活課 ☎(21) 2122
行政書士相談(相続・遺言、農地転用、開発行為等の手続き) 予約開始: 3/1(金) 8時30分~	3月15日(金) 14時~16時		
消費生活相談(商品やサービスなど消費生活全般)	月~金曜日 9時~16時(第2・4・5金曜日は休所。※4月以降は毎週金曜日休所)	本庁舎 2階 消費生活センター ☎(23) 8899 FAX(23) 8820	
合同相談 (行政相談・人権相談)	◆3月12日(火)、26日(火) 10時~12時	本庁舎 2階 市民相談室	
	◆3月21日(木) 10時~12時	大平総合支所 1階 相談室	
◆移動県民相談も同時開設	3月18日(月) 13時30分~15時30分	藤岡総合支所 別館 2階 会議室	市民生活課 ☎(21) 2122
	3月26日(火) 13時30分~15時30分	西方公民館 2階 小会議室	
市民相談(日常生活の問題など)	月~金曜日 9時~17時	本庁舎 2階 市民相談室	
人権相談	月~金曜日 8時30分~17時15分	大平隣保館 ☎(43) 6611 ☎0120-46-7830、厚生センター ☎(24) 2444、人権・男女共同参画課 ☎(21) 2161	
配偶者等からの暴力(DV)相談	月~金曜日 9時~16時	配偶者暴力相談支援センター ☎(21) 2218	
いじめ相談電話	月~金曜日 9時~17時	本庁舎青少年育成センター ☎(24) 0667 ✉gakusyu03@city.tochigi.lg.jp	
青少年相談(非行問題・不登校など)	※土日祝日・時間外は事前に予約が必要	本庁舎青少年育成センター ☎(23) 6566 ✉gakusyu03@city.tochigi.lg.jp	
家庭児童相談(0~17歳の子どもとその家族、ヤングケアラー等)	月~金曜日 9時~16時	本庁舎家庭児童相談室(子育て支援課内) ☎(21) 2227	
児童虐待相談	月~金曜日 8時30分~17時15分	本庁舎子育て支援課 ☎(21) 2227 ※左記以外の時間は ☎189(児童相談所全国共通ダイヤル)	
婦人・ひとり親家庭相談	月~金曜日 9時~16時	本庁舎子育て支援課 ☎(21) 2229	
障がい児者相談(福祉サービスの利用・障がいを理由とする差別・合理的配慮及び虐待防止)	月~金曜日 8時30分~17時15分	本庁舎障がい福祉課 障がい児者相談支援センター係 ☎(21) 2219 FAX(21) 2682	
ひきこもり相談(要予約) ※事前にお話を伺います。	第2木曜日(次回3月14日) 10時~12時、13時~15時		
就労支援相談(要予約) (40歳未満の就労相談)	第1・3月曜日13時~21時 第1・3土曜日17時~21時 第2・4月曜日13時~21時 第1・3土曜日13時~16時	祝日除く 栃木勤労青少年ホーム ☎(22) 3113 大平勤労青少年ホーム ☎(43) 5191	
高齢者相談(介護や福祉、生活全般、虐待)	月~金曜日 8時30分~17時15分	本庁舎 栃木中央地域包括支援センター係 ☎(21) 2245・2246	
もの忘れ相談 (認知症の専門員による相談)	3月8日(金) 10時~11時30分	吹上公民館 中会議室 栃木中央地域包括支援センター係 ☎(21) 2171・2246	

ふれあいバスの運行時刻が変わります

ふれあいバスの運行時刻を、3月23日(土)から一部変更します。ご理解ご協力をお願いいたします。

☎ 交通防犯課 ☎(21) 2153



ダイヤ見直し

路線	方面	変更前	変更後
②市街地循環線	東回り第1便		とちぎメディカルセンターしもつが 7:43 発 栃木駅 7:50 発 新栃木駅 8:01 発
			とちぎメディカルセンターしもつが 7:48 発 栃木駅 7:55 発 新栃木駅 8:06 発
			●JR 両毛線栃木駅 7:47 着(桐生行)・栃木駅 7:50 着(小山行)の電車をご利用の方が、栃木駅で市街地循環線への乗り継ぎができるようになります。 ●東武宇都宮線新栃木駅 7:59 着(新栃木行)・東武日光線新栃木駅 7:59 着(南栗橋行)の電車をご利用の方が、新栃木駅で市街地循環線への乗り継ぎができるようになります。



令和6年度福祉タクシー利用助成券を、3月25日(月)から交付します

福祉タクシー利用助成券は、電車・バスなどの通常の交通機関を利用することが困難な重度障がい者の方、および高齢の方が通院するなど、タクシーを利用する場合に、その料金の一部を助成するものです。

対象 市内在住で、次のいずれかに該当する方(施設へ入所している方は対象になりません。)

- ①身体障害者手帳(1・2級)、療育手帳(A1・A2)または精神障害者保健福祉手帳(1級)のいずれかの手帳をお持ちの方
- ②80歳以上の方で、月1回以上通院し、タクシーの利用を必要とする方
- ③65歳以上80歳未満の方で、月4回以上通院し、タクシーの利用を必要とする方

交付内容

1枚あたり500円の助成券を年24枚交付(10月以降に申請の場合は12枚)
※1回の乗車につき最大4枚使用できます。

申請に必要なもの

重度障がい者の方・・・障害者手帳
高齢者の方・・・①通院を証明する書類(申請

月か前月分の外来の領収書で、80歳以上の方は1回分、65歳以上80歳未満の方は同月で4回分必要。ただし、同一日で同一医療機関の領収書は複数枚でも1回分とみなします。また、市から病院等への通院の確認等は行いません。)

②身分証明書(保険証、マイナンバーカード等)
*代理申請の場合は、代理者の身分証明書も必要です。

申請受付

障がい福祉課および各総合支所地域づくり推進課(市民)保健福祉係で受付するほか、次のとおり出張受付を行います。

4月15日(月) 9時~11時	皆川公民館ロビー
16日(火) 9時~11時30分	大宮公民館ロビー
17日(水) 9時~11時30分	吹上公民館ロビー
18日(木) 9時~11時	国府公民館小会議室
19日(金) 9時~11時	寺尾公民館会議室

※交付開始日から4月上旬は、申請が集中し窓口が大変混雑いたします。予めご了承ください。

☎ 障がい福祉課 ☎(21) 2203

遺言 あんしん相続セミナー 参加無料

相続 贈与

＜講師＞
相続相談あんしんプラザ
行政書士
細見愛子

＜日時＞ 3/10日 PM1:30~3:00 (開場 1:00)

＜テーマ＞ 遺言書とエンディングノートを作ります

＜会場＞ 小山城南市民交流センター
小山市東城南4-1-12 ゆめまち2階会議室

お申込・お問合せ
一般社団法人
お気軽に電話を！

相続相談あんしんプラザ
☎ 0285-38-9550

無料相談
実施中
予約制

うちの子「結婚」しないのかしら?

独身のお子様の結婚相談承ります

お子様の結婚に関するお悩み、プロの仲人がお答えします。

まずはお気軽に仲人にご相談下さい

☎ 0285-37-9821

結婚相談所 ムスベル

お知らせ

栃木県名誉農業者として本市から2名が認定されました



1月9日、栃木県公館において「令和5年度栃木県農業者・女性農業者・名誉農業者認定式」が行われ、栃木市からは大塚幸八氏(都賀地域、花き+水稲)・三郎氏(栃木地域、水稲)・大田(写真左から2人目)・熊倉(写真右から2人目)が栃木県名誉農業者に認定されました。

大塚氏は19年間、熊倉氏は15年間の長きにわたり、農業者として優れた農業経営を实践されるところに、担い手の育成や地域の農業振興に尽力され、今回、その功績により名誉農業者に認定されました。

定されました。

今後ますますのご活躍を心よりお祈り申し上げます。

都市計画法第34条第11号に基づく指定区域について

市では、市街化調整区域における住宅等の立地基準の一つである都市計画法第34条第11号の規定により、市街化区域と一体的な日常生活圏を構成していると認められる土地の区域を客観的かつ明確に示し、簡易に閲覧できるような区域を指定します。指定区域の閲覧場所は次のとおりです。令和6年4月1日以降の都市計画法第34条第11号による開発許可等の申請の際はご注意ください。

閲覧場所 市ホームページ(栃木市地理情報システム)・都市計画課窓口 ☎(21)2444

適正管理がされていない空き家の固定資産税が上がる可能性があります

空家等対策の推進に関する特別措置法が改正されました。法が施行され、管理不全空き家等(適正な管理が行われていない空き家等)に対して市から勧告

栃木市低所得世帯支援給付金(追加分)のお知らせ

本給付金は、国が行う総合経済対策として実施するもので、世帯全員が令和5年度分の住民税均等割が非課税である世帯(課税者の扶養親族等のみで構成される世帯を除く)に対して、7万円の現金給付を行うものです。対象となる世帯には、必要書類が2月上旬から中旬にかけて送付されており、返信期限は令和6年3月31日(日)(消印有効)です。お手続きをされていない場合は、内容を確認のうえ期限内にご返信ください。

軽自動車などの届出はお早めに

軽自動車税は4月1日現在の名義人が課税の対象となります。盗難・譲渡などにより軽自動車などがお手元になくても、届出を行わないと課税されます。廃車・住所変更・名義変更は3月中に届出をお済ませください。

課税対象車両は必ず申告

次の車両も軽自動車税の課税対象です。該当する車両を所有している場合、また新たに取得した場合は、速やかに軽自動車税の



日曜日の窓口を開設します

進学や転勤等による住民異動が多い時期に、本庁舎で窓口を開設します。どうぞご利用ください。

開設日 3月24日・31日、4月7日
開設時間 8時30分～12時30分

Table with 2 columns: 窓口 (City Life, Pension, etc.) and 取扱業務 (Residence registration, etc.).

マイナンバーカードをお持ちの方は、コンビニエンスストア等に設置されているマルチコピー機でも証明書などを取得できます。(利用時間6時30分～23時)

取得できる書類 「住民票の写し」「印鑑登録証明書」「所得証明書」「住民税決定証明書」「納税証明書」「課税(非課税)証明書」

申告をして標識(ナンバープレート)の交付を受けてください。

対象車両

乗用装置のあるトラクター、コンバイン等農耕車/フォークリフト、ショベル・ローダなどの小型特殊自動車/小型特殊自動車に分類され、トラクターにけん引される農耕作業用トラクター(マニュアルスプレッダ、スプレーヤ等)

軽四輪車

軽自動車検査協会 佐野支所 ☎050-3816-3108

国民年金保険料の免除期間・納付猶予期間等のある方へ

国民年金保険料の免除・納付猶予等の承認を受けた期間について、保険料の後払い(追納)をお勧めします。

国民年金保険料の免除(全額免除・一部免除・法定免除)、納付猶予、学生納付特例の承認を受けた期間がある場合は、保険料を全額納めた場合と比べて、老齢基礎年金(65歳から受

けられる年金)の受取額が少なくなり、後払い(追納)することにより、老齢基礎年金の年金額を増やすことができます。

栃木市消防団が「ながら見守り」を実施中



栃木市消防団は1月に、栃木県主催「ながら見守り」に関する講座を受講し、「ながら見守りパートナー」となりました。「ながら見守り」とは、高齢化の進展やライフスタイルの多

を受けると、住宅用地特例が解除され、土地の固定資産税が上がる可能性があります。適正管理が行われていない空き家等については、保安上危険となるおそれがあり、事故等が発生する可能性もあります。定期的な点検を行い、適切な管理をしていただくとともに、空き家を手放す場合には空き家バンクや空き家解体費補助金の活用をご検討ください。

建築住宅課 ☎(21)2452

ただし、免除等を受けた期間の翌年度から起算して3年度目以降に保険料を追納する場合、当時の保険料額に一定の加算額が上乗せされます。

追納を希望される場合は、年金事務所での申し込みが必要ですので、お問合せください。

栃木市消防団は平時の活動時、防犯に関しても意識を持ち、日常生活でも地域や子ども達の見守りを積極的に実施してまいります。

消防総務課 ☎(23)3527

「ごみの適正な分別を」お願いします

1月5日、10時頃に大平町および岩舟町地内において、もやさないごみの収集運搬中に小型充電式電池や穴の開いていないスプレー缶の混入が原因と思われるごみ収集車の発煙事故が2件ありました。

このような火災が発生すると車両や処理施設に被害が生じ、ごみ処理が滞るだけでなく、作業員や地域の皆さまの人命に関わる大きな事故に繋がりがありません。ルールを守り、正しくごみを出してください。小型充電式電池は、市内の各協力店、または市役所本庁舎、各総合支所、とちぎクリーンプラザにある回収ボックスへ入れてください。スプレー缶やカセットガスボンベは、中身を使い切り、穴をはっきり2か所以上開け、穴を開けた場所を丸印で囲んで、スプレー缶だけを他のもやさないごみとは別の中身が見える袋で出してください。

クリーン推進課 ☎(31)2447

経営相談・税務相談・相続税申告... 篠木税務会計事務所

ケーブルテレビの「ケーブルスマホ」学割キャンペーン実施中

カラス等の駆除

農作物を荒らしたり、人や家畜に危害を及ぼすカラス等の駆除を、地元猟友会の協力により実施します。

日時 3月23日(土)～31日(日) 日の出から日没まで(期間内で2日間程度実施予定)

場所 栃木地域の山林・田畑(都賀地域の一部を含む)、太平山や巴波川浄化センターの周辺(大平地域の一部を含む)、永野川・思川等の河川敷

問 農林整備課 ☎(21)22289

農業者の皆様へ 農作業時のお願い

・麦、稲の刈取り後のワラは、風による周囲への飛散、水路への流入を防止するため、速やかにすき込むようにしてください。

・農林業を営むためにやむを得ないとされている廃棄物の焼却(廃ビニール等は除く)は、「廃棄物の処理および清掃に関する法律」の焼却禁止の例外とされており、周囲への影響を考慮し、最小限に留めるようにしてください。

3月1日(金)～7日(木)は建築物防災週間

建築物の維持保全を適正に実施することは、思わぬ事故を防ぎ、地震や火災等の災害時の被害を軽減し、建築物を長持ちさせることにつながります。

※市ではこの期間中、昭和56年5月以前に建てられた木造住宅への耐震診断・耐震改修に対する補助制度等を案内します。

広報とちぎをご利用ください 各設置場所・閲覧方法のご案内

広報とちぎは、毎月20日(休日の場合は直前の平日、4月のみ25日またはその直前の平日)に発行されています。

る際は、農地内で機械の泥や土を落としてから走行ください。

・農作業にあたっては、煙や臭い、音、時間帯など周辺の生活や交通環境へ影響が出ないように配慮をお願いします。

問 農業振興課 ☎(21)2384

「ゴミや油分を排水口に流さないよう注意してください」

家庭の台所やお店の厨房等から流れ込んだゴミや油分が下水管が詰まり、汚水がマスやマンホールから溢れだすことがあります。

また、浄化槽の場合はゴミや油分が流れ込むことにより処理機能が低下したり本体が故障したりすることがあります。

・トイレトペーパー以外のゴミは流さない。 ・使用した調理器具・食器類は油分をふき取ってから洗う。 ・スープ・汁物類は使わなくなつた布等で濾してから流す。

広報とちぎ設置場所

市施設 市役所各庁舎(本庁舎受付、各総合支所、各出張所、水道庁舎など)／栃木保健福祉センター／各健康福祉センター

設置協力店舗 市内全コンビニエンスストア／郵便事業会社栃木支店、一部の郵便局／ヤオハン(NEW西店、アトム店、城内店、川原田店、大森店)／とりせん(蔵の街店、栃木店)／イオン栃木店

市ホームページ(pdfファイル) マチイロ(アプリ、Appストア、GooglePlayにて「マチイロ」で検索) マイ広報紙 https://mykoho.jp/ TOCHIGI ebooks https://www.tochigi-ebooks.jp/

声の広報 ボランティア団体のご協力により、毎月発行しています。詳しくは問合先へ 広報とちぎ点字版 隔月発行。

水道や浄化槽に流れ込まないようご注意ください。

※万が一下水管が詰まり汚水が流れなくなった場合は、栃木市排水設備指定工事店にご相談ください。

問 下水道建設課 ☎(25)2111

公共下水道や農業集落排水を利用しましょう

快適で衛生的な生活環境や河川などの水環境を守るため、市では公共下水道や農業集落排水が使える区域にお住まいの方に、公共下水道への接続をお願いしています。

また、すでに公共下水道や西方地域の農業集落排水をご利用で、井戸水を使用している世帯、または大平・藤岡地域で農業集落排水を使用している世帯は、使用人数により下水道使用料が変わります。

希望する方に、郵送(点字郵便)でお送りします。詳しくは問合先へ 問 広報課 ☎(21)2318

ひきこもり家族会のご案内

ひきこもりとは、社会参加の出来ない状態がおおむね6か月以上続き、自宅にひきこもっている状態のことを指します。

この家族会は「ひきこもり」という同じ困難を抱えるご家族同士の交流や「ひきこもり」についての正しい知識を深めることを目的として開催しております。

日時 3月13日(水) 13時30分～15時まで 場所 栃木市役所(万町)4階401会議室 対象 市内に在住するひきこもり状態にある方のご家族 定員 20人 費用 無料

内容 ①ミニ講座「ひきこもりの理解と対応について」 事例を通して回復の道のり編 講師・特定非営利活動法人K

ください。 問 接続工事・下水道建設課 ☎(25)2111

使用人数変更・上下水道料金お客様センター ☎(25)2100

3月1日(金)～7日(木)は春季全国火災予防運動「火を消して 不安を消して つなぐ未来」



春の火災予防運動

空気が乾燥し火災が発生しやすい時季です。火の元には十分注意しましょう。また、自宅の住宅用火災警報器は定期的な点検が必要です。

問 消防本部予防課 ☎(22)0072

HJとちぎベリー会 理事長 齋藤 三枝子氏 ②意見交換

申込 3月6日(水)までに問合先に申込みください。

子育て支援のための寄附 ありがとうございます

問 障がい福祉課 ☎(21)2219



子育て支援のために役立ててほしいと、五月女博男様より100万円の寄附をいただきました。

子育て支援のための寄附 ありがとうございます

問 子育て支援課 ☎(21)2288

Advertisement for JPCA (Japan Paint Contractors Association) and Ooaku Construction Industry Co., Ltd. with contact information and logos.

Advertisement for the law firm of Tadayasu Yamaoka, specializing in inheritance and company formation.

子育て支援と環境教育の推進に役立ててほしいと、栃木ガス株式会社様より、絵本を寄贈していただきました。

子育て支援のために役立ててほしいと、市内にお住まいのご家族(匿名)から、栃木市出身を誇りとし市の発展に寄与する有為な人材の育成に役立ててほしいと、100万円の寄附をいただきました。

子育て支援のために役立ててほしいと、市内にお住まいのご家族(匿名)から、栃木市出身を誇りとし市の発展に寄与する有為な人材の育成に役立ててほしいと、100万円の寄附をいただきました。

令和6年能登半島地震災害義援金受付

日本赤十字社栃木市地区では、義援金の受付および募金箱の設置を行っております。市役所本庁舎2階受付前、各総合支所、大宮・皆川・吹上・寺尾・国府公民館に募金箱を設置しました。受付時間は、平日8時30分～17時15分までです。皆様のあたたかいご支援をよろしくお願いします。



詳細は、こちらの2次元コードから▶
☎ 福祉総務課 ☎ (21) 2201



募集

渡良瀬遊水地ボランティアガイドを募集します



渡良瀬遊水地でガイドをしてみませんか？
まずは、ボランティアガイド養成講座で渡良瀬遊水地の役割や魅力を体感してください。知ることの楽しさをたくさんの人と共有できる場です。
養成講座日時 4月～11月の第4土曜日および12月の第3土曜日の10時～12時
※講座内容により時間変更になる場合があります。
場所 渡良瀬遊水地ハートランド城 ほか(藤岡町藤岡)
対象 渡良瀬遊水地に関心があり、養成講座修了後の令和7年1月からボランティアとして遊

水地の魅力を来訪者へ伝えるガイド活動ができる方。(講座終了には、講座全体のおおむね8割以上の出席が必要です。)
定員 20人(先着順)
費用 無料(資料代等は実費負担)
申込 3月1日(金)～22日(金)の間に問合先へ、または市ホームページからも申込みいただけます。
☎ 渡良瀬遊水地課
☎ (62) 1301

害虫獣駆除 防除プロジェクト
害虫駆除ならお任せ 技術(技)に自信あり!
まずは見積もりから 安心プライスで施行いたします
ネズミ・ゴキブリ・シロアリ・ダニ・ハチ・コウモリ・害獣等
害虫のことなら何でもご相談ください
※害虫を予防する「環境」についてのご相談も承ります
栃木消毒 栃木消毒 で 検索
☎ 62-5679 ☎ 090-1816-2266

いたくら会計 板倉聡公認会計士・税理士事務所
関東信越 税理士会所属 **板倉公認会計士事務所**
公認会計士・税理士 **板倉 聡**
税理士 板倉 優 公認会計士 日向野 司
行政書士 松嶋 央行 税理士 大島 康
〒328-0125 栃木市吹上町691-1 TEL0282(31)3682・FAX0282(31)3683 E-mail:itakuras@ita-trust.jp

ていただきます。
報酬 無報酬

応募締切 3月15日(金)

応募方法 応募用紙に記載の上、窓口・郵送・FAX・メールのいずれかにより問合先へ提出(応募用紙はホームページからダウンロードのほか、問合先にあります。)

☎ 環境課
☎ (21) 2420
FAX (21) 2692

市営住宅入居情報
kankyoun@city.tochigi.jp

市営住宅			
神田市営住宅	3DK	1戸	
(1階)			
大宮市営住宅	3DK	1戸	
(2階)			
平平市営住宅	3DK	1戸	
(3階) ※単身可			
平柳市営住宅	3DK	1戸	
(3階) ※優先枠			
城内南第2市営住宅	3DK		
1戸(1階) ※優先枠			
川原田市営住宅	3DK	1戸	
(1階) ※シルバーハウジング			
特定公共賃貸住宅(スカイハイツ) (申込みは所得月額48万7千円までの方)			
スカイハイツ平柳	3LDK		
(78・45平方メートル) 1戸	家賃		
6万9千円/月			

共通事項
申込期間 3月5日(火)～11日(月)
入居日 4月1日(月)
※申込多数の場合は抽選で入居者を決定します。
※都合により、募集住戸が変わることがあります。
※入居資格・条件等、詳細は申込先へ。
☎ 住宅建とちぎ公営住宅管理センター ☎ (21) 8677

※能登半島地震で被災された方を対象に、市営住宅の無償提供を行っております。
希望される方は、まずは電話でご連絡ください。
☎ (21) 2451

催し

明るい選挙啓発ポスター入選作品展

日時 3月9日(土)～20日(水・祝)

場所 栃木市役所(万町) 1階市民スペース

内容 将来の有権者である小学生を対象に、選挙に関心を高めてもらうため、毎年「明るい選挙啓発ポスターコンクール」を実施しています。今年も、小学生183点、中学生64点、合

選挙管理委員会事務局



☎ (21) 2531

薦重と歌麿を追う(其の壱) 講演会「歌麿の美―薦屋重三郎と挑んだ逆境と創造―」
2025年大河ドラマ「べらぼう」～薦屋重三郎の主人公の『薦屋重三郎』と栃木市ゆかりの浮世絵師「喜多川歌麿」の関係や活躍について、シリーズで探究してみませんか?
日時 3月20日(水・祝) 10時～12時

りんぼかんまつり



☎ (21) 2573

場所 栃木市市民交流センター(入舟町) 大交流室

講師 洲脇朝佳氏(國學院大學 講師)

参加費 無料

定員 50人(先着順)

申込方法 申込フォームまたは電話にて

その他 次回以降は、決まり次第お知らせします。

☎ 歌麿を活かしたまちづくり協議会事務局(蔵の街課内)
☎ (21) 2573

5年ぶりに開催します。ご家族・ご友人をお誘いのうえ、ぜひ来館ください。
日時 3月10日(日) 10時～13時
場所 大平隣保館(大平町新)

日時 3月23日(土) 10時～13時30分

場所 栃木市市民交流センター(入舟町) 大交流室

内容 栃木市の歴史を学ぶ小学生向け講座です。栃木県発祥の地としての歴史を学んだあとに、実際に県庁があった場所をめぐる予定です。

定員 小学生20人(保護者の観覧可)

参加費 無料

申込 2次元コードから申込

☎ (21) 2172



※駐車場は大平中央小学校校庭をご利用ください。

内容 大平隣保館利用者の作品展・実技発表、模擬店等

☎ 大平隣保館 ☎ (43) 6611

春休み自由研究向け特別企画とちぎ市の歴史を学ぼう!
「栃木県発祥の地 栃木市」開催

講座

大平勤労青少年ホーム
前期講座受講生募集

講座と日程 下表を参照
場所 大平勤労青少年ホーム
(大平町蔵井)
対象 市内在住または在勤の40歳以下の方
費用 無料(ただし、教材費などは自己負担、ほか利用者会費500円かかります。)
申込 3月1日(金) 14時、問合せ先へ直接来館ください。
受付時間 平日14時~21時、土曜13時30分~16時30分
大平勤労青少年ホーム
☎(43)5191



大平勤労青少年ホーム 前期講座

曜日	講座名	開催日	開催時間	回数	定員	教材費等(用意する物)
月	楽しく踊る☆ZUMBA	4/8	19:30~	12回	25人	室内シューズ、飲み物、タオル
	キレイな字を書こう!書道	4/8	19:00~	8回	15人	教本代6か月分4,500円
火	リカバリーヨガで復活!	4/16	19:00~	12回	25人	ヨガマット、飲み物、タオル
	大人のたしなみ☆ゴルフ	4/9	19:00~	10回	20人	ボール代実費、ゴルフセット
水	夏祭りに備えてのゆかた	4/10	18:30~	2回	15人	テキスト4,180円(初着付受講者)着物(着物・浴衣レンタル応相談)
	伝統美をまとう☆着付	5/8	18:30~	5回	15人	
	はっぴい~プレイ!テニス	4/3	19:00~	12回	20人	ボール代500円+諸経費、ラケット、シューズ
	流れのある☆ヒーリングヨガ	4/10	19:00~	10回	25人	ヨガマット、飲み物、タオル
木	継続あるのみ!英会話	4/11	19:00~	7回	15人	電子辞書、筆記用具
	気になる!ダイエットサーキット	4/4	19:30~	10回	25人	室内シューズ、ヨガマット、飲み物、タオル
金	1人からできる!料理	4/5	18:30~	10回	15人	10回分食材・雑費代6,000円
	お花で華やかに!華道	4/12	19:00~	7回	15人	花代1回1,500円、特別回2,000円
	Soulful!!!ゴスペル	4/5	19:00~	7回	15人	筆記用具、飲み物
土	心体ほぐすリラックスヨガ	4/6	14:00~	12回	25人	ヨガマット、飲み物、タオル

勤労者総合福祉センター
令和6年度第1期自主講座

曜日	講座名	期間(10回)	時間	定員
月	初めての書道	5月13日~7月22日	10時~11時30分	20人
	健康体操		17時~18時30分	50人
	筋力アップ講座		19時~20時30分	50人
水	エアロ☆ダンス	5月15日~7月17日	19時~20時30分	50人
	ストレッチ&ヨガ		17時~18時30分	30人
木	リズム体操	5月16日~7月18日	10時~11時30分	50人
金	イキイキ☆フィットネス	5月17日~7月19日	10時~11時30分	50人

場所 勤労者総合福祉センター
(今泉町一丁目)

対象 市内在住・在勤の方
参加費 受講料1,500円(保険料を含む)、教材費実費
申込 4月7日(日)~13日(土)
(火曜除く)に問合せ先へ直接(電話申込不可)
※受講は1人1講座(抽選制)
※都合により日程や内容等の変更(中止、休講等含む)になる場合があります。
大平勤労青少年ホーム
☎(27)7140

スポーツ

第25回栃木市渡良瀬近県
テニストーナメント大会

日時 3月16日(土)・17日(日)
場所 渡良瀬運動公園内テニスコート(藤岡町藤岡)
対象 オープン参加
定員 16日(土)24組/17日(日)24組
参加費 3,000円
内容 1組2名エントリーによる団体戦(シングルス1・シングルス2・ダブルス1)
16日(土)男子/17日(日)ミックス
申込 3月1日(金)19時30分まで
大平勤労青少年ホーム
(渡良瀬テニスクラブ) 五月女

場所 栃木市スポーツ協会テニス部
(渡良瀬テニスクラブ) 五月女

渡良瀬遊水地ライド
参加者募集



☎080-2157-0519
藤岡公民館 ☎(62)4321
操作方法のレクチャー、20km程度の走行体験
定員 10人(先着順)
費用 無料
申込 こちらの2次元コードからホームページにて詳細をご確認ください。
☎(25)0930
ジュニアソフトテニス教室
日時 4月6日~12月7日の土曜日(全17回)9時~11時
場所 栃木市総合運動公園テニスコート(川原田町)
対象 小学4~6年生
定員 30人(先着順)
費用 4,000円(保険、ボール代等/初日納入)
持物 テニスのできる服装、運動靴、ラケット
申込 3月15日(金)までに左記2次元コード(栃木市スポーツ協会ホームページ)より申し込み
☎(25)0930
栃木市ソフトテニス連盟
戸井田 ☎090-1615-8749
スポーツ課

対象 ロードバイク未経験者または初心者の方
内容 ロードバイク走行体験

新築住宅 リフォーム 住まいの相談係です
介護改修 外壁塗装 お住まいの事なら何でもお気軽にまずはお電話ください!
見積りは無料
住所: 栃木市城内町2-48-4
電話: 0282-22-7207
FAX 0282-22-7209
アフティ afty-tochigi.jp

かたづけ屋★栃木です!!
年度末までにかたづけねんどナ☆(´▽´)
建物解体工事 不用品処分
◆建物等解体工事◆
建替・相続等の解体に自信アリ!
◆不用品処分◆
机・椅子・家具・衣服・家電など
株式会社くりかい ☎0282-30-1632
栃木県栃木市宮町55-1 info@cri-kai.com <くりかい> 検索
栃木市指定一般廃棄物許可業者/栃木市指令第16号【一般廃棄物収集運搬許可】
栃木県知事許可(般-4)第23922号【解体工事業許可】・栃木県知事許可第161721号【産業廃棄物収集運搬許可】

春季硬式ジュニアテニス教室

日時 4月20日~5月18日の毎週土曜日(5月4日を除く全4回)9時~11時
場所 栃木市総合運動公園テニスコート(川原田町)
対象 小学生
定員 20人(先着順)
費用 1,000円/回(当日納入)
申込 氏名、学年、電話番号、保護者氏名を明記のうえ、とちぎテニスガーデンへメールにてtochigi-tgarden@cc9.ne.jp
☎(51)1817
テニスショップベスト
☎(25)0930
スポーツ課



シルバー人材センター入会説明会

時①北部事業所 栃木市西方さくらホーム(西方町金崎)、大平連絡所(大平町西野田)、南部事業所(藤岡町大前)の3会場:3月4日(月)13時30分~
②栃木センター 栃木市市民交流センター(入舟町)、岩舟連絡所(岩舟町下津原)の2会場:3月5日(火)13時30分~
対市内在住で働く意欲のある60歳以上の方。お住まいの地域の事業所へ(入会を希望される方は必ず入会説明会にご出席ください)
問栃木センター☎(23)4165/南部事業所☎(62)1534/北部事業所☎(92)8390/大平連絡所☎(43)0155/岩舟連絡所☎(55)8358

シルバー人材センター羽物研ぎ

時①栃木市市民交流センター(入舟町)1階西側(シルバー人材センター作業室前):3月13日(水)9時~12時②大平連絡所(大平町西野田):3月27日(水)9時30分~12時※申込みはそれぞれ11時30分まで
費包丁類300円~・刈込はさみ600円~
問シルバー人材センター栃木センター☎(23)4165

創作市民オペラ「歌麿の恋」"プレコンサート"

12月上演予定の市民オペラ「歌麿の恋」に向けた出演者によるプレコンサートです。出演予定のプロのオペラ歌手と市民コーラスがお馴染みのオペラの名曲の数々と、創作オペラ「歌麿の恋」から一曲をお届けいたします。
時3月3日(日)14時開演(13時30分開場)
場とちぎ岩下の新生姜ホール(栃木文化会館/旭町)小ホール
対未就学児はご遠慮ください
費一般2,000円/学生1,000円
チケット:栃木文化会館☎(23)5678/如輪房☎(22)1093
内ヘンデル:オペラ「リナルド」-私を泣かせてください/ヴェルディ:オペラ「ナブッコ」-行け、我が思いよ、黄金の翼に乗って、オペラ「椿姫」-乾杯の歌/ブッチーニ:オペラ「蝶々夫人」-ある晴れた日に、オペラ「トゥランドット」-誰も寝てはならぬ等のオペラ曲に加え、オペラ「歌麿の恋」から一曲
問とちぎ歌麿シアタープロジェクト(如輪房)
✉starf0702@yahoo.co.jp
/歌麿を活かしたまちづくり協議会



いつここ就活講座を開催します

時3月18日(月)~22日(金)(3月20日(水・祝)を除く4日間)
場栃木市市民交流センター(入舟町)会議室4
対15歳~49歳の現在求職中の方
定5人費無料
内1日目:適職検査、2日目:職業理解、3日目:ビジネスマナー、4日目:履歴書面接対策
申3月11日(月)までに、電話にて問合せ先へ
問とちぎ県南若者サポートステーション☎0285(25)7002

VRで認知症体験会

時3月19日(火)13時30分~15時
場大平地域福祉センター(ふるさとふれあい館)研修室(大平町真弓)
対認知症に対して関心のある方や大平地域集いの場ボランティア等
定30人(大平地域優先)費無料
内「認知症を学ぶ」のではなく「認知症を体験する」ことで認知症のある方への理解を深める体験会
申電話にて問合せ先へ
問栃木市社会福祉協議会大平支所☎(43)0294

公共職業訓練4月開講コース募集中

時4月1日(月)~7月30日(火)
場栃木職業能力開発促進センター「ポリテクセンター栃木」(宇都宮市若草)
対ハローワークに求職相談をしている方で、スキルを身につけて就職することを希望する方
定住宅CADデザイン科20人
費受講無料(テキスト代は各人で負担いただきます)
内4か月の訓練を受けて、就職のために有利なスキルを身につけます。
申3月6日(水)までに住所を管轄するお近くのハローワークへ(事前にハローワークで求職登録をする必要があります)
問栃木職業能力開発促進センター訓練課☎028-621-0689

栃木共同高等産業技術学校訓練生募集

対雇用保険加入者または一人親方等の労災保険加入者の方で、次のいずれかに該当する方
①中学卒業以上の学力を有し、大工・工務店・建築設計事務所等の建設関係事業所に勤務している方、または、これから勤務を予定している方
②転職または再就職の準備のため認定職業訓練を受講することを希望する方
③職場でリフォームやバリアフリー等に関する技術取得を希望する方
④その他入学を希望する方※詳細は問合せ先へ
定木造建築科15人
申3月30日(土)までに問合せ先へ(水曜日・

木曜日9時30分~14時30分/土曜日13時~19時)
問栃木共同高等産業技術学校☎(23)2129

家内労働委託状況届の提出は4月30日まで

家内労働法第26条、同法施行規則第23条により、家内労働者(内職者)へ業務を委託した場合には遅滞なく、それ以後は毎年4月1日現在の委託状況について、4月30日までに労働基準監督署を経由して栃木労働局に「委託状況届」を提出することが定められております。詳しくは、問合せまたは最寄りの労働基準監督署にお問合せください。また、栃木労働局のホームページもご活用ください。
問栃木労働局労働基準部賃金室☎028-634-9109

障がい者の法定雇用率が引き上げられます

障害者雇用促進法に基づき、従業員が一定数以上の事業主は、法律で定めた割合(法定雇用率)以上の障がい者を雇用することが義務付けられています。令和6年4月から以下のとおり引き上げとなりますので、対象事業主の皆様は、ご確認ください。



Table with 4 columns: Category, Current, FY2024, FY2026. Rows: Legal employment rate, Target number of employees.

問栃木県産業労働観光部労働政策課☎028-623-3224

少林寺拳法をはじめませんか

少林寺拳法は「人づくり・仲間づくり」の場です。思いやりと勇気の両方を持ち、行動できる人を育てることを目的としています。運動神経や体力に自信のない方も安心して始められます。お子さまやお孫さんと一緒に始めてみませんか。興味のある方はぜひ見学に来てください。
時毎週土曜日14時~16時
場マルワ・アリーナとちぎ(栃木市総合体育館 柔道場/川原田町)
対小学1年生~高校3年生(親子・孫と一緒に入会可能)※一般の方は別途相談
内突き、蹴りを主体とした剛法、手を掴まれた場合に抜いたり、投げたりして対処する柔法をバランスよく練習します。また、技の他にも学科を学び、体と心の両面を教えます。
問少林寺拳法 栃木巴波川スポーツ少年団(富山)☎090-3531-3346

成年後見・相続・遺言の無料法律相談会
時毎月第2・第4金曜日14時~16時10分
場栃木県司法書士会館(宇都宮市幸町)
費無料
内成年後見・相続・遺言に関する相談(財産管理、任意後見契約、後見開始の申立、相続手続、遺言書の作成など)☎電話にて要予約
問リーガルサポートとちぎ支部☎028-632-9420(月~金曜:9時~17時)

栃木県立博物館 3月の行事

十二単を着てみよう
時3月3日(日)14時~15時30分内十二単を着て、今の服と比べてみよう!どんな違いがあるのかな?
瓦の重さを当てよう
時3月10日(日)14時~15時30分内歴史的に有名な寺々の瓦を手にとり、その重さを当ててみよう?
栃木県版レッドリストが新しくなりました!~絶滅のおそれがある生きものと地形・地質~

関東どまんなかサミット情報

古河市(茨城県)

第48回古河桃まつり

「矢口」「菊桃」「源平」
「寒白」「寿星桃」の5種類のハナモモ約1,700本が咲き誇ります。鮮やかなピンク色に染まった桃林をお楽しみください。
日時3月16日(土)~31日(日)
場所古河公方公園(古河市鴻巣)
問(一社)古河市観光協会☎0280(23)1266

加須市(埼玉県)

第25回記念全国高等学校女子硬式野球選抜大会

過去最多の54チーム
が出場し、女子高校野球の頂点を目指します。決勝戦は、4月7日(日)に東京ドームで行われます。
日時3月21日(木)~31日(日)

時~3月24日(日)内栃木県版レッドリストに掲載された動植物や地形地質について、内容を入れ替えながら2階ロビーに展示します
ぼくらの自由研究~川の地形と石~
時~3月3日(日)内川のつくりやはたらきを紹介します
昔のこと知ってっけ?~道具を知れば暮らしが見える~
時~3月31日(日)内明治~昭和時代の道具類の展示や体験によって、暮らしの知恵や変化を考えます
下野薬師寺と龍興寺~鑑真和上とゆかりのある名刹~
時2月24日(土)~3月31日(日)内開館40周年記念特別企画展で紹介しきれなかった下野薬師寺と龍興寺の宝物を公開します
県博デー
時3月17日(日)内百人一首読み札ぬり絵/クイズにチャレンジ/博物館コンサート/キッズツアー/学芸員とおき講座
上記共通事項☎栃木県立博物館(宇都宮

市睦町)費入館料のみ(中学生以下無料)
問栃木県立博物館☎028-634-1312

林業退職金共済制度(林退共)へ加入しませんか

林退共は昭和57年に発足した林業界で働く方のために国が作った退職金制度です。この制度は、事業主の方々が、従事者の働いた日数に応じて掛金となる共済証紙を共済手帳に貼り、その従事者が林業界をやめたときに林退共から退職金を支払うものです。掛金は、税法上について、法人では損金、個人企業では必要経費となります。掛金の一部を国が免除します。雇用事業主が変わっても退職金は企業間を通算して計算されます。
事業主の皆様へ/共済証紙は労働日数に応じて適正に貼付してください。共済手帳を所持している従事者が林業界を引退するときは、忘れず退職金を請求するよう指導してください。詳細は問合せ先まで
問独立行政法人勤労者退職金共済機構林業退職金共済事業本部☎03-6731-2889

野木町(栃木県)

若の原農村公園の芝桜

例年4月頃から地元の方が管理する芝桜が見事に咲き誇り、丘一面がピンク色に染まります。のんびりとした自然の中で春の息吹を感じてみませんか。
場所若の原農村公園(野木町大字若林)
問野木町産業振興課☎0280(57)4152

小山市(栃木県)

博物館友の会 会員募集中

小山市立博物館では「土器作り」「拓本」「篆刻」「郷土史学習」「古文書読解」「民話語り」「甲冑の着付け」など様々な学習を行っています。会員は博物館の入館料が無料!
日時4月1日から翌3月31日まで(1年更新)
費用年会費2,000円
申込3月5日(火)から小山市立博物館(小山市乙女1丁目)窓口にて受付
問小山市立博物館☎0285(45)5331

Gas One 栃木ガス株式会社
ガス衣類乾燥 乾太くんなら
ご自宅でスピード乾燥!!
花粉が付いてしまう外干し不要!
試しに一度使ってみてほしいというお客様、お気軽にご相談下さい!

2024年4月生 入学願書受付中!
3/11(日)~3/30(土)
各学科の募集状況についてはお問い合わせください
◆看護師◆助産師◆理学療法士◆作業療法士◆歯科衛生士◆
◆各国資格取得に対応◆社会人のための通信課程も資料請求受付中◆
マロニエ医療福祉専門学校 栃木市今泉町2-6-22
小山歯科衛生士専門学校 小山市城東1-3-3



施設名	各施設からのお知らせ・今月の主な行事
いまいずみ児童館 〒(27) 5322 9時~17時・水曜日休	おさるのショー 3月26日(火) 開演10時30分~ 場老人福祉センター泉寿園大広間 0歳~18歳 定80人(先着順・未就学児は保護者同伴) 費無料 3月1日(金)~ ★詳細はじどうかんだより、HPにて。ママといっしょ、その他のイベント内容はHPをご覧ください。
そのべ児童館 〒(20) 6231 9時~17時・木曜日休	きねんび☆photo 3月6日(水)9時30分~ べたべたひろば 3月12日(火)、13日(水)10時~ 親子ピクス 3月11日(月)10時~ ピンゴ大会 3月23日(土) ①10時~ ②10時30分~ ★予約等、詳しくはHPをご覧ください。
はこのもり児童センター 〒(24) 4034 9時~19時・水曜日休	HAPPY イースター☆ 2024 3月16日(土)14時~15時 定40人 みんなでわいわい! ピンゴ大会 3月22日(金)15時~ 定50人 ☆共通事項 当日9時(電話可) 移動動物園がやってくる! 3月28日(木)11時~15時 ※共通事項 18歳未満(未就学児は保護者同伴)
地域子育て支援センター(とちぎ) 〒(23) 2740 9時~16時30分・土日祝日休	ほんわかタイム 3月12日(火)10時~11時 対0歳児と保護者 2月26日(月)9時~電話のみ 令和6年度なかよしタイムI期参加者募集 4月10日(水)~6月19日(水)10時~11時(全10回) 対2歳3か月以上児と保護者 3月14日(木)9時~電話のみ ★その他、詳細はHPにて
認定こども園さくら子育て支援センター ゆめふうせん 〒(24) 3900 9時~15時・土日休	親子ふれあい給食 3月4日(月) 1.2たいそう 3月5日(火) レッツABC 3月6日(水) リズムdeポン 3月11日(月) 健康相談日~双子ちゃんも大歓迎~ 3月18日(月)
認定こども園おみやぎ幼児教育センター子育て支援センター ふれあいポッケ 〒(27) 8890 9時~14時・土日祝日休	スプリングコンサート びあので音遊び♪~らんぐざーむ~ 3月14日(木) 内赤ちゃんが大好きな曲からママの癒しの曲まで みんなでおめでと! ハーフ・1・2・3 th パースデー 3月11日(月) ポッケ広場日程、詳細は、HPをご覧ください。 ☆共通事項 10時30分~ 平日9時~15時
けやき保育園子育て支援センターさくら 〒(23) 8905 10時~15時・土日祝日休	2、3月の誕生会 2月28日(水)10時30分~11時30分 受付中 きらきららんど 3月6日(水) ①10時~10時40分 ②10時40分~11時30分 対①1歳~1歳半まで ②1歳半以上 倉沢大樹エレクトーンコンサート 3月19日(火)10時~11時 受付中
とちぎおもちゃ図書館・たんぼ 〒(51) 3475 10時~12時、12時30分~15時30分・土(第1・3・5)日祝日休	春のついで 3月9日(土)10時~11時30分 場 栃木市大宮公民館 2階 中会議室 対どなたでも自由参加で無料 内ハンドベル ~最後は一緒に演奏してみよう~ 事前申込不要 ★休館のお知らせ 3月9日(土) 別会場でのイベント開催のため
地域子育て支援センターおおひら 〒(43) 1134 9時~16時・月曜日休	ころころ広場 4月9日(火) または 16日(火) 内ハッピーイースター 3月15日(金) ベビーマッサージ 4月11日(木) 3月6日(水) あかちゃんサロン 4月18日(木) または 25日(木) 内お花見(お昼寝アート) 3月6日(水)
大平児童館 〒(43) 2350 8時30分~17時30分 (7・8月は18時)・月曜日休	ベビーマッサージ 3月22日(金) ①10時~②11時~ 費100円※初回参加者+100円 3月15日(金)~ フェムケア矯正 3月19日(火)10時~14時50分※ひとり30分 対乳幼児のママ 費3,500円※託児付 3月12日(火)~
大平みなみ児童館 〒(43) 9880 8時30分~17時・月曜日休	子どもクッキング(栃木食育応援団によるアイス作り) 3月2日(土)10時~ 対小学生20人 2月3日(土)9時~ 母の日のプレゼント作り 5月11日(土)10時~ 内クラフトパンチで作るフラワーリース 対小学生12人 4月13日(土)9時~
フォレストキッズ保育園子育て支援センター エンジェル 〒(20) 0808 9時30分~14時30分・土日祝日休	2・3・4月生まれのパスデーカード作り 3月14日(木)10時~12時 定6組 2月22日(木)9時30分~ ★行事の詳細やその他の行事・変更等はフォレストキッズ保育園HPをご覧ください。
認定こども園おおひらふじ幼稚園地域子育て支援センターおおひらふじ 〒(43) 3665 9時~14時・金土日月祝日休	幼稚園生になってみよう! 3月5日(火) おわりの会 3月12日(火) ☆共通事項 事前予約不要。初回のみ登録料500円。詳細は園HPをご覧ください。毎週火水木曜日は子育て支援室と園庭を開放しています。ぜひ遊びにお越しください。
地域子育て支援センターふじおか 〒(62) 5011 9時~16時・土日祝日休	わくわくタイム おひなさま製作 3月1日(金)10時30分~11時30分 子育て講座 お楽しみ広場 3月15日(金)10時~11時 内楽しい歌と人形劇です! わくわくタイム 身体測定 & 育児相談 3月8日(金)10時~12時 ☆共通事項 対乳幼児と保護者 2月22日(木)9時~詳細はHPにて
ふじおか幼稚園子育て支援センター もりのカフェ 〒(61) 1152 10時~15時・土日祝日休	地域最大級大型フェスタ こども未来フェスタ 3月24日(日)10時~16時 対未就学児~幼児、保護者など 内戦隊シリーズのヒーローショー&握手会実施予定、その他70店舗以上の飲食ブースやワークショップ、販売ブース等 来場無料、ブースによって有料★詳細、その他イベントの確認はHPをご覧ください。
バンビ幼稚園子育て支援センター バンビーニ 〒(62) 5431 9時~15時・土日祝日休	親子ふれあい遊び♪ 3月6日(水)11時 場バンビ幼稚園内 対未就学児と保護者 事前申し込みは不要です。詳細はHPをご覧ください。
地域子育て支援センターつが 〒(27) 2122 9時~16時・土日祝日休	身体測定・制作 3月7日(木) 1.2.3月生まれの誕生会 3月14日(木) 2月21日(水)9時 ★詳細はHPをご覧ください
地域子育て支援センターにしきた 〒(92) 2900 9時~17時・土日祝日休	季節の壁掛制作 3月6日(水)10時30分~ 3・4月誕生会、えほんのよみかせ 3月13日(水)10時30分~ 園庭開放と身体測定(27日のみ) 3月15日(金)・22日(金)・27日(水)10時30分~ 対未就学児と保護者 要申込 ★詳細はHPをご覧ください。
地域子育て支援センターいわふね 〒(55) 7920 9時~16時・土日祝日休	思い出の手形足形アート 3月14日(木)・15日(金)・18日(月)10時~ 対乳幼児と保護者 2月26日(月)9時から電話受付 内この1年間のお子さんの成長と楽しかった親子の時間を記念に残しましょう ★詳細はHPをご覧ください♪

令和5年 3月生まれの赤ちゃん

わが家のエンゼル 天使

(募集) 写真の裏に赤ちゃんの名前(ふりがな)・生年月日・住所・電話番号・保護者名を記入のうえ〒328-8686 栃木市役所 広報課へ(締切当日必着)。写真は返却しません。※市内在住のお子さんに限ります(締め切り)令和5年5月生まれ3月15日(金)、令和5年6月生まれ4月9日(火) ※封筒に差出人住所を明記ください。

栃木市青少年育成センター ~青少年の相談と健全育成~

青少年の相談について
 栃木市青少年育成センターでは、青少年に関する電話相談を随時行っています。下記まで気軽にご相談ください。また、土日祝日・時間外での相談はメールにて事前予約することができます。
電話番号 (23) 6566
相談日時 平日(月~金曜日)9時~17時
メール gakusyu03@city.tochigi.lg.jp

性を理解する必要があります。
 家庭、学校、地域、職場などの地域社会全体で青少年の喫煙防止をもう一度考え、喫煙を助長しないような環境づくりに努めることが大切です。
安全・安心にインターネットを利用できるように
 インターネットは便利なものですが、親の目の届かないところで有害情報が含まれるサイトに簡単にアクセスしたり、個人情報を書き込むなどの行為から、トラブルに発展するケースが増加しています。

青少年の健全育成のために
青少年の喫煙防止を進めるために
 20歳未満の喫煙は法律で禁じられており、喫煙防止は青少年の非行防止のためにも重要です。
 また、青少年期の健康を保持するため、喫煙の有害

子どもたちが安全にインターネットを利用できるようフィルタリングを行い、有害情報から守ることが必要です。また、インターネットの使い方は子ども任せにせず、親子で話し合っ、家庭内でのルールを作ることが重要です。
 栃木市青少年育成センター ☎(23) 6566

Happy 子育て 115 入学、新学期を安心して迎えるために

仕事場や家庭において、毎年3月を迎える頃になるとその年度のまとめや次年度への準備に向け多くの時間を費やすことになり、大人として忙しい日々を送る

こととなります。そして子どもたちにとっては、今まで一緒に過ごしてきた仲間との別れや新年度への不安が募る時期になります。そんな時期に親としてできることは、①どうしたらその不安が解消できるか、そのためにどんなことを頑張るか、相談にのって一緒に考える。(具体的なステップを考える) ②自分にできそうなものを子ども自身に選ばせる。(自分でやろうと思わせる) ③ステップが少しでもできたら、ほめて励ます。(励ますことが、また頑張ってみようという意欲につながる) ④決めたことが達成できたら、頑張った子ども自身をほめる。
 親がさせるのではなく、子ども自身が決めたことで「自分でできた!」という感覚を積み重ねることができ、その積み重ねが大きな壁にぶつかったときに自分で乗り越えられる自信となります。

今月の Pick Up! 子育て応援企業

子育て支援に積極的に取り組んでいる『子育て応援企業』について知っていただくため、順次ご紹介していきます。

川島工業株式会社
業種 一般土木建築工事業
取組 ・一般事業主行動計画の策定
 ・子育てに配慮した有給休暇取得の促進
 ・子育てに配慮した勤務体制の創意工夫
 ・専門技術を活かした地域の学校行事 および授業への協力 など

株式会社ソエル
業種 木材販売、新建材販売、住宅設備機器販売等
取組 ・子育てしながら就労しやすい労働環境の整備
 ・特別休暇制度の創設
 ・子育てに配慮した勤務体制の創意工夫

★ 3月の乳幼児健診		
※個別通知で案内した時間にお越しください。		
日	曜日	地域(会場)
4か月児健診		
8	金	岩舟(CITY GYM&SPA遊楽々館)
12	火	栃木(栃木保健福祉センター)
9か月児健診		
1	金	栃木(栃木保健福祉センター)
7	木	岩舟(CITY GYM&SPA遊楽々館)
1歳6か月児健診		
6	水	栃木(栃木保健福祉センター)
15	金	岩舟(CITY GYM&SPA遊楽々館)
3歳児健診		
5	火	栃木(栃木保健福祉センター)
11	月	岩舟(CITY GYM&SPA遊楽々館)
13	水	栃木(栃木保健福祉センター)

★ Hello赤ちゃん教室(妊婦さんと家族向け)		
※事前に問合先へ電話にて申し込みください。会場：栃木保健福祉センター		
妊婦体験、助産師の話、栄養士の話、グループトーク	3月15日(金)	

★ 子育て相談(乳幼児)		
※10時～11時の間に会場に直接お越しください。		
育児相談、離乳食・幼児食相談、 歯科相談、身体計測、親子あそび	3月5日(火)	栃木保健福祉センター

★ 離乳食教室		
※事前に問合先へ電話にて申し込みください。		
離乳食の進め方、与え方、各月齢の お口の様子、歯みがきの仕方	3月1日(金)	子育て支援センターおおひら

♥ ところの健康相談				
保健師、カウンセラーが相談に応じます。 ※予約制です。事前に問合先までご連絡ください。				
月	日	曜日	会場	相談時間
3	14	木	大平ゆうゆうプラザ	① 13時30分～ ② 14時30分～
	16	土	栃木保健福祉センター	③ 15時30分～

♥ 健康相談・栄養相談・禁煙相談
健康づくりや生活習慣の見直し、禁煙などについて、保健師や栄養士が相談を受けます。※予約制です。事前に問合先までご連絡ください。

休日・夜間救急診療

救急診療は、急病の患者さんに対し応急的な診療を行うものです。急病ではない患者さんは、かかりつけ医師等の診療時間内に受診するなど、救急診療の正しい利用をお願いします。

栃木地区急患センター(境町) ☎(22)8699		
診療時間等	平日(月～土)	内科 19時～22時
	休日(日曜日、祝休日、年末年始)	内科 9時～21時 外科 9時～17時 小児科 18時～21時

※必ず、受診前に電話確認をお願いします。症状によりお越しいただく時間や注意点を伝えします。
当番医(右表)は変更になる場合もあります。症状によっては、急患センターでの対応が困難な場合があります。
※受付は、診療時間終了30分前までにお済ませください。

急患センター終了後、問合先		
栃木市消防本部	月～土曜日の22時以降	☎(22)0119
	日曜・祝休日・年末年始の21時以降	☎050-1808-9939(音声ガイダンス)

とちぎ救急電話相談		
急な病気やけがについて、経験豊富な看護師が相談に応じます。		
子ども	☎028-600-0099	プッシュ回線の場合 #8000
	月～土曜 18時～翌朝8時	日曜・祝休日 24時間(8時～翌朝8時)
大人	☎028-623-3344	プッシュ回線の場合 #7111
	月～金曜 18時～22時	土曜・日曜・祝休日 16時～22時

とちぎ医療情報ネット		
県内の病院・診療所・歯科診療所・薬局等の情報を提供。		
ホームページ	「とちぎ医療情報ネット」で検索	



3月の当番医師(栃木地区急患センター)

1	金	獨協医科大学病院医師
2	土	獨協医科大学病院医師
3	日	獨協医科大学病院医師 獨協医大医師/小児:獨協医大医師
4	月	石川(TMC とちのき)
5	火	獨協医科大学病院医師
6	水	黒木(知)(くろき内科クリニック)
7	木	金子(金子内科医院)
8	金	青木(虎)(青木医院)
9	土	獨協医科大学病院医師
10	日	黒木(知)(くろき内科クリニック) 橋本(義)(橋本腎内科クリニック)/小児:獨協医大医師
11	月	石川(TMC とちのき)
12	火	獨協医科大学病院医師
13	水	黒木(知)(くろき内科クリニック)
14	木	金子(金子内科医院)
15	金	獨協医科大学病院医師
16	土	嶋崎(とちぎ診療所)
17	日	金子(金子内科医院) 中村(昭)(なかむら耳鼻咽喉科クリニック)/小児:獨協医大医師
18	月	石川(TMC とちのき)
19	火	獨協医科大学病院医師
20	水	黒木(知)(くろき内科クリニック) 石川(TMC とちのき)/小児:獨協医大医師
21	木	金子(金子内科医院)
22	金	獨協医科大学病院医師
23	土	獨協医科大学病院医師
24	日	青木(虎)(青木医院) 渡辺(わたなべ内科循環器科クリニック)/小児:獨協医大医師
25	月	石川(TMC とちのき)
26	火	永谷(大島医院)
27	水	黒木(知)(くろき内科クリニック)
28	木	金子(金子内科医院)
29	金	青木(虎)(青木医院)
30	土	鈴木(紀)(すずきクリニック)
31	日	大門(大門内科医院) 石川(TMC とちのき)/小児:獨協医大医師

こかんせつだつきゅう 乳児先天性股関節脱臼検診

3か月になったら受けましょう



股関節脱臼は**早期発見・早期治療が大切な病気**です。
この検診は、赤ちゃんの股関節の病気を早期に発見するための検診です。
股関節の病気に気付かずにいると、歩くときに痛みを生じたり、将来歩行に支障が出ることもありますので、お子様のために受診推奨月齢(3～4か月)に、指定医療機関で検診を受けましょう!

- 受診推奨月齢 生後3～4か月の間
- 受診費用 無料
- 受診の方法 乳児先天性股関節脱臼検診受診票の裏面に記入されている市内の指定医療機関に事前に連絡をしてから受診してください。



健康増進課 ☎(25)3505

詳細は2次元コードからご覧ください▶



とちぎメディカルセンター市民公開講座 乳がんセミナー ～早期発見から最近の治療まで～

日時 3月16日(土)14時30分～16時(開場14時)
場所 栃木市市民交流センター(入舟町)大交流室
定員 100人
費用 無料
内容 ①乳がんの早期発見と集団健診の意義
②最近の乳がんの治療について
※栃木市健康マイレージ対象事業です

申込 2次元コードから専用フォームにアクセスし、お申込みください。

☎ 一般財団法人とちぎメディカルセンター総合連携推進部 ☎(20)1281





3月24日(日)まで

収蔵品展Ⅳ

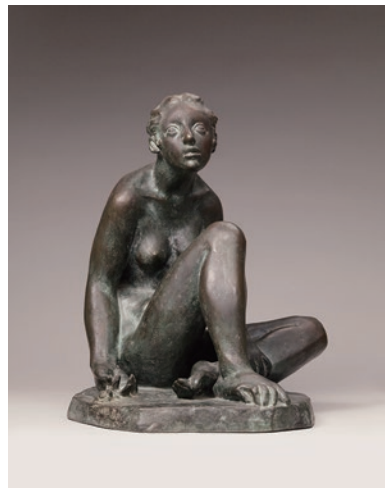
本年度最後となる収蔵品展ⅣはI、Ⅲ回目続き、寄贈および購入により新たに収蔵した作品10点を紹介します。作家は、絵画では橋本邦助と南摩朱鳥、版画では鈴木賢二、彫刻は鈴木賢二と賢二の長男・鈴木徹の4名です。

日本画、版画、彫刻などそれぞれのジャンルで活躍した本市ゆかりの作家たちの作品をお楽しみください。

開館時間 9時30分～17時(入館は16時30分まで)
会場 展示室C
休館日 月曜日(祝日の場合は開館)、3月21日

料金表
一般・大高生 330円(260円)
中学生以下 無料

*()内は20名以上の団体割引料金
*身体障害者手帳、療育手帳、精神障害者保健福祉手帳の交付を受けている方とその介助者1名は無料
*企画展の料金(一般・大高生800円)で、収蔵品展を無料観覧できます



鈴木徹《花を持つ娘》1980年代前半
ブロンズ44.2×33.5×36.1

同時開催 企画展「写真家が捉えた 昭和の子ども」関連イベント
「輝いていた！昭和のわたし」

昭和時代に撮影した子どもの「一押し写真」を募集します。
提供いただいた写真は現場で複写し、企画展開催中に当館の多目的室(つなてみち)に展示します。

- 募集条件等
・昭和時代の子ども(中学生以下)が写っている写真
・幼稚園・学校等の集合写真は除く
・おひとり様3点まで
・L判(89mm×127mm)以内でプリントしたもの(スマートフォン等の画面提示は不可、合成写真不可)
・郵送不可
・肖像権等の責任は、応募者が負う

- 募集期間 3月24日(日)まで
応募方法 美術館受付に写真をお持ちください(写真は複写後、その場で返却します)
応募特典 写真提出の当日に限り、応募者と同伴者1名は企画展を団体料金(1人640円)で観覧できます。

栃木市立美術館 ☎(25)5300



スポーツ課 ☎(25)0930

Strawberry Hearts
メンバー募集中!



Tochigi City Football Club 栃木シティフットボールクラブ

第26回日本フットボールリーグ(JFL)開幕!

栃木シティフットボールクラブは、昨年の全国地域サッカーチャンピオンズリーグ優勝を受けて、今季からJFLでシーズンを戦うこととなります。

シーズン開幕初戦は3月10日に平和堂HATOスタジアム(滋賀県彦根市)にて、レイラック滋賀FCと対戦します。また、翌週3月17日はホームゲーム初戦! CITY FOOTBALL STATIONにて、FCティアモ枚方と対戦します。試合は13時キックオフとなります。ぜひ皆さまの応援をお願いします。



エイジェック女子硬式野球部

第4回栃木さくらカップ2024開幕!

栃木市が連携協定を締結しているエイジェックグループでは、女子硬式野球の振興を目指しています。昨年に引き続き、今年も栃木市を中心に開催される女子硬式野球大会「栃木市杯第4回栃木さくらカップ2024」が開幕します。

3月に開催される社会人・大学生によるフリーの部では、各地のチームが集い、栃木市からはエイジェック女子硬式野球部が参加します。観覧は無料ですので、ぜひ皆さままでご来場ください。

開催日時: 3月23日、24日、25日

会場: エイジェックさくら球場 他

詳細な日程は大会ホームページをご覧ください。



時日時 会場 対象 内容 出演 定員 料金 チケット 申込



とちぎ岩下の新生姜ホール(栃木文化会館) ☎23-5678

純烈ライブ2024~貴方と共に~

スーパー銭湯アイドルから全国へ! 男性歌謡コーラス・グループ「純烈」が、いよいよ栃木のステージに登場。たっぷり「生純烈」をご堪能ください!

時6月15日(土)1回目12時30分開場13時開演、2回目15時30分開場16時開演
会場大ホール
未就学児入場不可
全席指定6,000円
当日券6,500円
3月9日(土)発売開始。(初日のみ 窓口:10時~電話予約・オンライン:13時~)市内4文化会館、文化会館ホームページ、チケットぴあ、ローソンチケット、CNプレイガイド



栃木市文化活動協議会設立10周年記念

青島広志の世界わくわく音楽紀行 with ブルーアイランド楽団

テレビラジオで大活躍の青島広志氏を迎え、おもしろ解説を交えた誰でも楽しめるクラシックコンサートを開催します!
時3月17日(日)14時開場15時開演
会場大ホール
未就学児入場不可
内モーツァルト: 歌劇「フィガロの結婚」より「序曲」ほか
演青島広志(指揮・ピアノ・お話)、ブルーアイランド楽団
全席指定一般3,000円
チケット好評発売中! (※)



大平文化会館 ☎43-5232

おおひらティータイムコンサート

満開の「さくら」を心に写しながら、アットホームな雰囲気のリビーで気軽にお楽しみいただけるコンサートです。春の午後のひとときを過ごしてみませんか。
時3月28日(木)14時開場14時30分開演
会場リビー
演飯塚美由記(クラリネット)、高島舞(ピアノ)
どなたでも内日本の歌による「春メロデー」ほか
定30人(先着順)
料無料



とちぎシネマ倶楽部「こんにちは、母さん」

吉永小百合主演の母3部作の集大成作品。山田洋次×吉永小百合の最強タッグに、今、最も旬な俳優・大泉洋が共演した超話題映画「こんにちは、母さん」を上映します。
時3月10日(日)1回目10時開場10時30分開演2回目13時30分開場14時開演
会場大ホール
未就学児入場不可
全席指定500円
好評発売中! (※)



(※) 市内4文化会館・文化会館ホームページ、各プレイガイド、チケットぴあ(青島広志の世界わくわく音楽紀行のみ)

時日時 会場 対象 内容 出演 講師 定員 料金 申込



栃木図書館 ☎22-3542
9時~19時30分/休館・金

システムメンテナンスと蔵書点検に伴う休館のお知らせ
時3月11日(月)~15日(金)

おはなしひろば【読み聞かせ】
時①3月9日(土)②23日(土)各日10時30分~11時

内①②季節のお話をご用意してお待ちしております。
演おはなしボランティア『りんごの会』

大平図書館 ☎43-5234
9時~19時30分/休館・月

歴史講座 皆川城主皆川広照について
時3月16日(土)14時~15時30分
会場大平図書館会議室
どなたでも
内皆川城主皆川広照についての歴史講座
講委倉信二氏(皆川地区まちづくり協議会)
定20人
申直接来館または電話

絵本の読み聞かせ
時①3月2日(土)14時~14時30分②8日(金)③22日(金)各日10時30分~11時
④24日(日)11時~11時20分

対①④幼児・小学校低学年向け②③幼児向け
内①④きせつの本ほか②③てあそび・わらべうたなど
演①②③ボランティア『おはなししゃぼんだま』④図書館スタッフ

藤岡図書館 ☎62-4889
9時~19時30分/休館・月

おはなし会
時①3月2日(土)②16日(土)各日14時~14時30分
内①紙芝居「ふしぎなしゃもじ」ほか②紙芝居「ずーっともだち」ほか
演ふじおかおはなし会『コロポックル』

ダンボールクラフト教室 ワゴン車をつくろう!
時3月20日(水・祝)10時30分~12時30分
対小学校4年生~6年生
講本田技研工業株式会社ものづくりセンター
定15人
申直接来館または電話

都賀図書館 ☎28-0806
9時~19時30分/休館・月

たんぼおはなし会
時3月9日(土)10時30分~11時
内パネルシアター「おねぼうさんだあれ」ほか
エプロンシアター「赤ずきん」

演おはなしボランティア『たんぼぼ』
スタッフおはなし会
時3月31日(日)14時~14時20分
内紙芝居「ぼく、まだねむいんだ」
演図書館スタッフ

図書館西方館 ☎92-2512
9時~19時30分/休館・月

おはなし会
時3月16日(土)11時~11時30分
内絵本「はるのワンピースをつくり」ほか
演図書館スタッフ

図書館岩舟館 ☎54-1900
9時~19時30分/休館・月

おはなし会
時①3月9日(土)②23日(土)各日14時~14時30分
会場岩舟公民館会議室5
内①紙芝居「みいちゃんの春」ほか②大型絵本「ちいさなクレヨン」ほか
演①『あのね...』の会②図書館スタッフ





▲4mのメガツリーと山盛りのプレゼント

4mのメガツリー！西方子ども会育成会クリスマス会

12月10日、関東ホーチキにしかた体育館（西方総合文化体育館）を会場に、『西方子ども会育成会 クリスマス会』が開催されました。じゃんけん列車大会、抽選会、ビンゴ大会と、プレゼント企画が目白押し。会場は、プレゼントを持った子どもたちの笑顔が溢れていました。



▲サンタクロースのプレゼント抽選会



▲最後は笑顔で



▲直売所で販売されているイチゴ

いわふねフルーツパーク（岩舟町下津原）では、12月15日から「イチゴ狩り」が開園し、完熟したイチゴを30分間お腹いっぱい楽しむことができます（要予約）。品種はとちあいか、ロイヤルクイーン、とちおとめ、スカイベリーがあり、それぞれ実施時期や料金などが異なります。直売店で朝摘みのイチゴの販売もしています。お問合せは、観光農園いわふね 55008まで



▲おいしそうなイチゴがたくさん

あまくておいしい
イチゴをめしあがれ！

こどもたいけんフェスタ in ふじおか

12月16日、藤岡公民館および藤岡文化会館において、藤岡子どもネットワーク主催の『こどもたいけんフェスタ in ふじおか』が開催されました。バルーンアートや射的など15種類もの体験コーナーが設けられ、会場は多くの子どもたちで賑わいました。今回のイベントでは藤岡中学校の生徒もボランティアとして参加しネイルアート等を手伝った他、生徒自らが講師となりクリスマスツリーの飾り作りを教えました。



▲講師ボランティアの皆さん

▶中学生が教えるクリスマスツリー飾り



▶ネイルアート



▲講座の様子

1月18日、都賀公民館講堂にて、笑いヨガアンバサダーの高岩初枝氏を講師にお迎えし、『笑いヨガ』の講座を実施しました。実践では笑うこと・体を動かすこと・深呼吸などで、心と体のリフレッシュをすることができました。

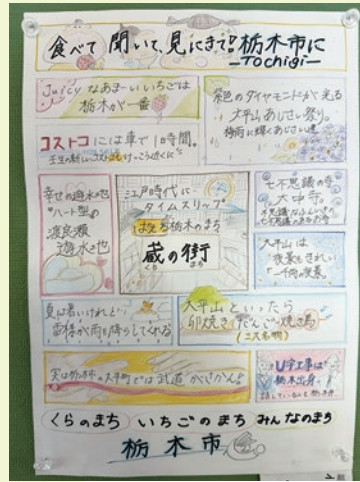


笑いヨガの講座を開催しました

中学生が「とちぎし」を再発見！

栃木西中学校では、1年生の『総合的な学習』の授業内で『ふるさと再発見とちぎし』という学習を行いました。この学習は郷土である栃木市の良さを知り、市外、全国に誇れるものを探し、それらを発信していく方法を学ぶものです。

生徒たちはそれぞれが栃木市の魅力について調べ、またどのようにしたらその魅力を伝えることができるか、考えながら1人1枚のパンフレットを作成しました。その後、お互いの作ったパンフレットを見せあい、たくさんの郷土の魅力を再発見しました。



▲クラスの投票で決定した最優秀作品

中学校のHPでもご紹介しています



プラッツおおひら感謝祭に合わせ、交流サロンで『アコースティック・アンサンブル』が開かれました。5グループが出演し、各バンドそれぞれが違った音色を響かせ、生演奏を身近で楽しめる良い機会となりました。

出演者の中には、大平南中学校の生徒の姿もありました。同校の元PTA会長をはじめとした地域の大人にギターを習い、その大人の方々とバンドを組んでの出演です。当日は先生や友人が応援に駆け付け、普段とは違った一面を披露していました。



▲バンドマン姿を披露



▲心に響く生バンド演奏♪

アコースティック・アンサンブル♪

女性目線の家造り

高気密高断熱住宅

家は性能

モデルハウス OPEN

株式会社 エレフオン
〒328-0075
栃本市箱森町2-47 tel.0282-25-2975
平日 9:00~18:00 土・日・祝 10:00~18:00
(定休日/水曜・第2日曜・第4木曜)

栃木で一番！
オシャレでかわいいローコスト注文住宅

安心価格で叶える夢のマイホーム

正社員大募集!! ホームページをご確認の上
まずはご連絡ください!

アオイホーム株式会社 栃木市大平町富田4020-42 Tel.0282-51-7809

Editor's Note 編集後記

きらりとちぎ人の取材で、岩舟町のカフェ・クリフコーヒーの成沢さんにお話を伺ってきました。

喫茶店で珈琲を飲む時間。ゆったり過ごすそういった時間を大切にしていきたいですね。(塚)

※行間でゆったり感を演出してみました

今年も二十歳の集いの取材に会場へお邪魔しました。栃木市は6会場ではほぼ同時開催のため、我々広報課職員も6人で分担して撮影しております。そして、未来の栃木市を支える参加者たちの姿をなるべくたくさんご紹介したい、という思いから、毎年3月号では写真特集で掲載しております。希望と自身に満ちた二十歳の表情をご覧ください！(北)

市の最新情報はWebで!



次号 広報とちぎ4月号は 3月19日(火) 発行

各自治会への配布のほか、市内の公共施設、コンビニエンスストアなどの協力店舗に設置しています。市ホームページや広報紙配信サービスもご利用いただけます。

ハートランド(渡良瀬遊水地) 私が案内します Vol.54

種子を冷凍保存する

せき かつお
関 勝雄 さん
ねづ
根津 スミヤント さん

大都会・新宿に、絶滅危惧植物の『ミニ遊水地』

東京都庁など高層ビルが連なる新宿。摩天楼に囲まれてぽっかり、58.3haの庭園「新宿御苑」が広がります。

ここは、温室(写真上)の前。手に持つ鉢は絶滅危惧I B類のハタバスゲなど。また、足元のせせらぎ水路にはミズアオイ、コキツネノボタンなど5種類(同下)。どれも遊水地産の絶滅危惧植物で、ちょっとした『ミニ遊水地』の風情です。春から夏、青や黄色の花を咲かせて来苑者を楽しませます。

私、関勝雄(同上の中央)は、温室を管理する環境省の責任者です。日本の植物は約7千種。しかし、里山の減少などで、今や約4分の1に絶滅の恐れがあります。危機感から、いわば『保険』として、日本植物園協会と連携して全国の絶滅危惧種を、「種子保存施設」の機能を持つ新宿御苑に集めて保存しているのです。16年前に始め、これまで約660種の保存が進みました。

方法は冷凍保存で、マイナス20度で長期間眠らせた状態にします(同下の左上)。また野生復帰には、種子が再び目を覚ます「休眠打破」や、生育特性の知見が欠かせず、私たちの手で実際に種子から育てているのです。



私は、温室管理業務を請け負う国民公園協会の根津スミヤントです(同上の右)。遊水地由来の種子は数十種保存され、うち栽培・管理中は13種。遊水地は植物の「楽園」ですし、地元の方が協力的で私たちの採集を助け、種子も提供してもらえます。育てていて、「恩返し」の気持ちが湧きます。全国の各地域と同様に、遊水地での保全活動が環境省の取り組みと連動して、絶滅危惧植物を守ることに役立っています。

バックヤードツアーを毎月開催。同苑(☎03-3350-0151)。



ご実家や相続で受け継いだ大切な資産が『負資産』になる前に

買取・仲介 どちらでもOK!

土地・建物 売ってください!

秘
秘密厳守!

無料査定!

すぐにお買取!

お客様の声



K様

家の売却は初めてだったので心配なところもありましたが、丁寧に説明いただき安心して任せることができました。負担だった毎年の税金も無くなるので良かったです。使っていない古家だったので、私たちが居る間に処分してほしいと言っていた子供達も安心した様でした。売却の相談をした時に相続の話も教えてもらい助かりました。



ご相談は下記のお問合せ番号まで、お気軽にどうぞ!

「ノブールホーム」のグループ会社 「栃木県宅建協会」加盟店 「家族信託の相談窓口」加盟店

とちぎ未来開発(株)

営業時間 / AM9:00 ~ PM17:45
定休日 / 毎週水・日

お問合せはこちら

☎0282-24-5687



〒328-0075 栃木県栃木市箱森町36-17 ☎http://tochimira.co.jp

とちぎ未来開発 検索

宅建業者(株) 栃木県知事免許(2)第4967号 (社)全国宅建業者協会保証協会会員 (社)首都圏不動産公正取引協議会加盟事業者 (社)栃木県宅建業者協会会員