

水道水はどっち？ p4



断水、その時 どうする？ p2



↑ 被災地へ向け出発

能登半島地震被災地支援のため、上下水道局の職員が輪島市・志賀町にて応急給水活動等を行いました。

← のと里山空港の受水槽に給水

目次

断水、その時どうする？～災害対応～	-----	2
5年ぶり 下水道フェスティバル	-----	3
下水道ポスター展入賞作品紹介	-----	3
栃木市上下水道局NEWS	-----	4
スマホ決済がさらに便利に ほか		
下水道夫のコラム：ミネルヴァの梟 <small>(ふくろう)</small>	-----	4
栃木市にはどんなマンホールがあるのか？		

栃木市上下水道料金お客様センター

TEL 0282-25-2100

FAX 0282-25-2107

使用開始、休止のご連絡、料金のお問合せ

営業時間：平日 8：30～17：15

栃木市上下水道局 ホームページ⇒



発行

栃木市上下水道局上下水道総務課

栃木市菌部町3-13-24

TEL 0282 (25) 2103

FAX 0282 (25) 2107

email: suidou@city.tochigi.lg.jp

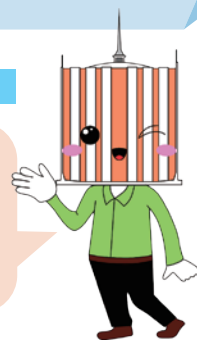


↑ 応急給水所設置の様子

災害が発生した場合は、給水車による応急給水を行います。給水拠点などの情報は、広報車やX(旧ツイッター)、ケーブルテレビなどでお知らせします。

水の備蓄

すぐに応急給水所を設置できないこともあるので、飲料水は1人1日3リットルを目安に備えてください。



岩舟シズちゃん

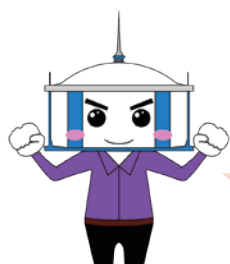
11月25日、岩舟総合運動場でおこなわれた市総合防災訓練に上下水道局も参加し、断水になった時に備え訓練を行いました。

備蓄の目安



断水、その時

どうする? ~災害対応~



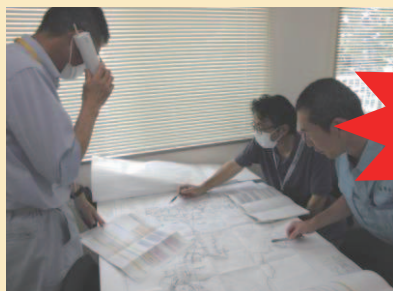
大平ジョージ君

災害時の応急復旧は、
栃木市公認管工事業協
同組合の人たちと協力し
て行うんだ。だからこそ、
訓練が必要なんだ。



↑ 配水管の応急復旧（漏水修理）の様子

下水道事業でも、BCP（業務継続計画）訓練を
県流域下水道と連携して行っています。



↑ 下水道対策本部で、
被害状況の情報を収集

最大震度5強
対策本部設置

現場にて →
応急運転開始



トイレの備蓄も忘れずに

災害時には、家のトイレ
(水洗トイレ) が使えなくな
ることもあるよ。水や食料
のように携帯トイレや簡
易トイレも備蓄しようね。



下水道マスコットキャラクター
スイスイ

備蓄の目安



5年ぶり!! 下水道フェスティバル

10月21・28日、巴波川浄化センターと大岩藤浄化センターを会場に、5年ぶりとなる下水道フェスティバルが開催されました。

浄化センターを管理する
とちぎ建設技術センターの
YouTube動画もぜひご覧ください。



START

受付でスタンプラリーの台紙をもらったら、出発!



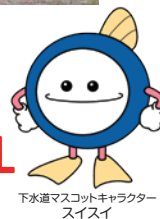
マンホールカードは大人気!



施設見学

アンケートに答えると
記念品までもらえて
大満足♪

GOAL



下水道マスコットキャラクター
スライ

令和5年度 下水道ポスター展 入賞作品



巴波川流域下水道
とちぎ建設技術センター 理事長賞
いしづか うるや
栃木第三小 石塚 潤也さん



渡良瀬川下流流域下水道
最優秀賞
こもりや じゅんま
岩舟小 籠谷 隼葵さん

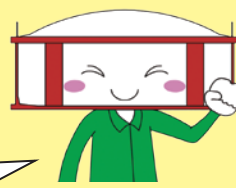


渡良瀬川下流流域下水道
栃木県県土整備部 都市整備課長賞
くわばら ゆうな
小野寺小 桑原 由菜さん



渡良瀬川下流流域下水道
とちぎ建設技術センター 理事長賞
あらい いとの
赤麻小 荒井 綸乃さん

市内の小学4年生から711点
の応募がありました。



藤岡ひろぬま君

数字で見る 上下水道局

汚水処理費用
249.18円/m³(税抜)
(令和4年度)

令和4年度決算
に関する情報→

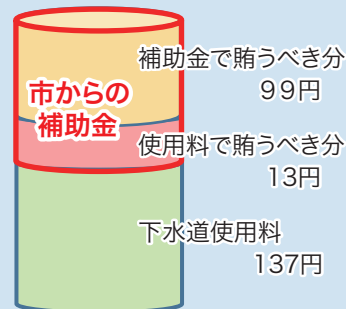


解説：栃木市公共下水道の汚水 1 m³あたりの処理費用

汚れた水をきれいにするのに、栃木市では1 m³あたり249円かかります。そのうち、みなさんからの使用料で賄っているのは137円分、処理費用の約55%です。残りの金額は市からの補助金で補てんしていますが、公共事業として補助金で賄うべき分に加えて、本来は使用料で賄うべき分も負担してもらっている状況です。

上下水道局では、使用料で賄うべき分の補助金をなくすよう計画的に取り組んでいます。

— 処理費用の財源 —



お問合せは 上下水道総務課経営係 ☎ 0282-25-2103 / 上下水道総務課経理係 ☎ 0282-25-2106

水道水はどっち？



西方ニシちゃん

防災訓練の会場で、水道水と天然水(長期保存水)の利き水を体験してもらいました。

Q あなたが普段飲んでいる水に比べてどうでしたか？

	おいしい	変わらない	おいしくない
A	20	32	10
B	27	28	7

A⇒水道水 B⇒天然水

栃木市の水道水、なかなか健闘しています。

栃木市
上下水道局



NEWS

スマホ決済がさらに便利に

昨年10月より水道料金・下水道使用料の支払ができる決済アプリが増えました。

＜ご利用できる決済アプリ＞

LINEPay PayPay 銀行Pay(ゆうちょPay等)
楽天銀行コンビニ支払サービス 楽天Pay
auPAY d払い FamiPay J-CoinPay
PayB

問合せ 上下水道料金お客様センター
☎ 25-2100

市内なら、どこでも行きます！出前講座

講座のテーマは、「水道料金・下水道使用料について」「水道事業・下水道事業の経営について」。

約1時間で料金の計算や宅内漏水の確認方法、ちょっと難しい上下水道事業の経理について、ご説明します。

ぜひご利用ください。

申込先 生涯学習課生涯学習係
☎ 21-2486



げすいみちお

下水道夫のコラム

＼ミネルヴァの梟(ふくろう)／ 第3回



このコラムも第3回目。こんにちは、下水道夫です。
今回は、栃木市内のデザインマンホールを実際に行ってみましたので、どの地域のマンホールか当ててください。見たことのあるマンホールがあるのでしょうか？旧市町分だと1つ少ない？そうなんです。デザインマンホールのない地域もあるんです。

そろそろ、いいですか？それでは、答えです。

- ①「蔵の街並み」、「巴波川」と「鯉」がデザインされたカラーマンホール。こちらは栃木地域。
- ②「アジサイ」「モクセイ」「サクラ」がデザインされたカラーマンホールが大平地域。都市下水のマンホールです。
- ③「獅子舞」「キキョウ」が描かれたデザインマンホール。都賀地域です。
- ④「小倉堰」がデザインされたのは、西方地域の農業集落排水のマンホールです。小倉堰は思川にある取水堰ですね。
- ⑤最後は岩舟地域の旧町の花「コスモス」がデザインされたカラーマンホールです。残念ながら、藤岡地域にはデザインマンホールはありませんでした。

普段何気なく道で見かけるマンホールですが、中には絵柄などのデザインが入ったデザインマンホールがあります。マンホールを見かけたら、ちょっと気にして見てください。

①



②



③



④



⑤

