

広報



2017 9 NO.89

発行/栃木市
〒328-8686 栃木県栃木市万町 9-25
編集/総合政策部シティプロモーション課
☎0282-21-2316
http://www.city.tochigi.lg.jp



フランスの皆さんもとち介の蔵ポーズ！

(フランス・パリ ノール・ヴィルパント展示会場にて 7月7日撮影)

Japan Expo2017@パリ とち介が栃木市をPR!

7月6日～9日の4日間、フランス・パリで開催された「Japan Expo2017」に、市のマスコットキャラクターとち介が参加してきました。

2000年から毎年開催され、今回18回目を数える「Japan Expo」は、日本のあらゆるカルチャーが紹介されるヨーロッパ最大のイベントです。日本の企業や団体の展示ゾーンや、日本のタレントやミュージシャン・文化人によるステージなどで構成され、アニメ・ゲームなどの現代文化や、寿司・B級グルメなどの食文化、観光資源やゆるキャラなどの地域文化、美術・工芸品や芸能などの伝統文化などが、一同に会して紹介されます。

「WABI-SABI」と名づけられた伝統文化パビリオン内に設けられた栃木市のPRブースでは、栃木県の伝統工芸品に認定されている桐下駄、新波の提灯の展示のほか、フランス語で作成し、折り紙の台紙としても使えるよう工夫した本市PRチラシや、とち介の名刺・サンバイザーを配布しました。ブースでは、とち介と一緒に写真撮影や、チラシでの折り紙体験、桐下駄を履き提灯を持った姿での撮影体験などを行い、4日間で約6,000人の来場者が栃木市のブースを楽しみました。

また、ステージPRでは、来場した皆さんと一緒に楽しめるよう、とち介のジェスチャーゲームなどのふれあいの時間を多く取り入れたほか、みんなでとち介とポーズをとるの記念撮影(写真上)などを行いました。また、同イベントに参加していた栃木市ふるさと大使 MAGIC OF LIFEのメンバーにも応援をいただき、一緒にステージを盛り上げてもらいました。

4頁にて、フランスの皆さんの熱気あふれる会場でのPRの様子を紹介しています。

目次

特集 防災 ～みんなで災害に備えよう～ 2

今月の注目情報 4	みんなの伝言板 11
インフォメーション (お知らせ) 7	子育て広場 12
(募集) 9	健康情報コーナー 13
(催し) 9	文化芸術のお知らせ 14
(講座) 10	渡良瀬遊水地のなかまたち
(スポーツ) 10	わが家の天使/まちの話 15
	まちかどニュース 16



栃木市マスコットキャラクターとち介

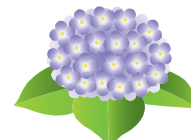
栃木市の人口

人口/162,441人 (-70)
 男/ 80,806人 (-38)
 女/ 81,635人 (-32)
 世帯数/ 64,662世帯 (21)

※住民基本台帳より
6月末現在 () 内は前月比



市章



市の花 アジサイ

特集 防災 ～みんなで災害に備えよう～

関東東北豪雨から間もなく2年。この2年の間にも、熊本地震や九州北部豪雨など、日本各地で災害が発生しています。

9月1日は防災の日。家族や地域の皆さんと、災害の備えについて話し、いつ起きるかわからない災害に備えましょう。



Step 1 非常持ち出し品・非常食品・備蓄品の準備・確認

大きな災害の際、被災地に救援物資が届くまでには、3日かかると言われています。
災害に備えて、各家庭でも非常持出品の他、3日分相当の食料や飲料水の備蓄をし、日頃から点検しておきましょう。

非常持ち出し品・非常食品・備蓄品 チェックリスト

貴重品

- 現金(小銭を含む)
- 車や家の予備の鍵
- 銀行の口座番号・生命保険契約番号など
- 健康保険証
- 身分証明書(運転免許証やパスポートなど)
- 印鑑



情報収集用品

- 携帯電話・スマートフォン(充電器含む)
- 携帯ラジオ(予備電池含む)
- 筆記用具



食料など(3日分)

- 非常食
- 飲料水(9ℓ×人数分)



生活用品・便利品

- ウェットティッシュ
- トイレトペーパー
- タオル
- マスク
- 軍手・革手袋
- ビニール袋
- マッチ・ライター
- 懐中電灯



医薬品

- 救急セット
- 常備薬・持病薬



※その他、ご自身の環境に合わせて必要なものを準備しましょう。
例:眼鏡・コンタクトレンズ、赤ちゃんに必要なもの(粉ミルクや紙おむつ、母子手帳)など

「実際に建てた人の声が聞きたい」そんな **生の声** を重視する方は必見!!

木の花ホームが建築した
オーナー様邸をご覧ください

お宅拝見システム



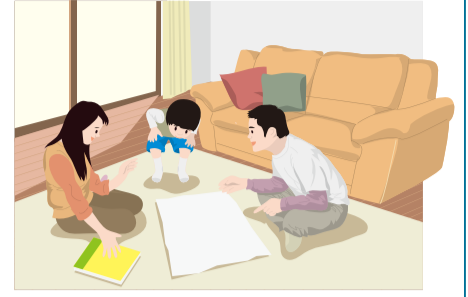
家具や照明などが、お部屋の雰囲気を引き立て、上質な空間に暮らしの豊かさをプラスした、生活感のあるリアルな住まいを体感できます。住まいづくりの相談から入居後の住み心地まで、良かった点や悪かった事など、直接お施主様にご質問できますので、より現実的な住まいづくりの参考にして頂けると幸いです。

生の声を重視するため、スタッフはオーナー様宅には入りません。オーナー様がお案内とアドバイスをを行い、ご質問にも答えてくださいます。

Step2 家族で話し合っておきましょう

災害が発生したとき、慌てず落ち着いて行動できるよう、家族で確認しておきましょう。

- 避難場所・避難ルートの確認(状況により、避難場所と避難ルートは変わります。複数の避難場所、避難ルートを確認しておきましょう)
- 非常持ち出し品などの置き場所の確認
- 災害発生時の連絡方法の確認(電話はつながりにくくなることがあります)
- 安否確認の方法の確認(災害伝言ダイヤルや携帯・インターネットの災害用伝言板 など)
- 家の中の安全なところ、危険なところの確認



Step3 情報収集する方法を確認しておきましょう

災害発生時には、正確な情報をいち早く入手することが身を守ることに繋がります。情報収集の手段について、あらかじめ確認し、災害時には積極的に情報を収集しましょう。

市や県、国からの防災情報

○インターネット

- 栃木市公式ホームページ…… <http://www.city.tochigi.lg.jp/>
- 栃木市公式Twitter …… https://twitter.com/Tochigi_City_01
- 栃木市公式Facebookページ… <https://www.facebook.com/TochigiCity/>

災害等の発生の際は、Twitter・Facebookから、市からの情報をリアルタイムで発信します(Twitter・Facebookに登録の無い方もご覧いただくことができます)。

栃木県 危機管理・防災ポータルサイト

<http://www.pref.tochigi.lg.jp/kurashi/bousai/>
気象庁

<http://www.jma.go.jp/jma/index.html>

栃木市防災ラジオ



○ラジオ

FMくらら857 (85.7Mhz)

栃木市のコミュニティラジオ「FMくらら857」は、平常時は毎日7時～21時まで、市民パーソナリティによる生放送で市からの情報をお届けしているほか、災害時には市からの情報をお伝えします(避難が必要な時などは、場合により割込放送にて情報を発信します)。また、防災ラジオであれば、緊急時、自動で電源が入り、災害情報をお伝えします(電源コードや電池が入っている必要があります)。



・聴取方法

- ラジオ…… FM85.7Mhz(場所により、電波が届きにくい場合もあります)
- アプリ…… AppストアやGooglePlayにて「FMくらら」で検索(携帯通信やWi-Fi環境下であれば、日本中どこでも聞くことができます。)

○メール

cc9生活安全情報メール <http://cc9.easypocket.jp>

メールアドレスを登録することで、緊急情報や地域安全情報、火災情報などをメールでお届けします。

緊急速報メール・エリアメール

災害発生などの際、今いる場所に依りて、国・県・市などからの緊急情報が、お手持ちの携帯電話に無料で配信されます(事前登録の必要はありません)。

○同報系防災行政無線 (屋外スピーカー)

現在市内で整備が進んでいる屋外スピーカーにより、災害情報をお知らせします。

聞き取りづらい場合、内容を確認したい場合は?

⇒市ホームページ、Twitter、Facebookでも、同じ情報をお知らせしていますので、ご覧ください。

○テレビ

ケーブルテレビや地上波のテレビなどで、災害情報を確認しましょう。



Step4 適切に避難しましょう

※必ずしも、この順番で発令されるとは限らないので、ご注意ください。

○いつ避難したらいいの? 避難の目安は?

市からの「避難情報」を目安に避難をしてください(右記参照。今年1月から避難情報の名前が変わりました)。

ただし、災害等によっては短時間で状況が悪化したり、局所的に発生したり、通信や連絡の手段が途絶することもあります。避難情報が出ていなくても、身の危険を感じる場合は避難を開始してください。

避難勧告や避難指示(緊急)を発令することが予想される場合

避難準備・高齢者等避難開始

- 避難に時間を要する人(ご高齢の方、障がいのある方、乳幼児等)とその支援者は避難を開始しましょう。
- その他の人は、避難の準備を整えましょう。

災害による被害が予想され、人的被害が発生する可能性が高まった場合

避難勧告

- 速やかに避難場所へ避難をしましょう。
- 外出することでかえって命に危険が及ぶような状況では、近くの安全な場所への避難や、自宅内のより安全な場所に避難をしましょう。

災害が発生するなど状況がさらに悪化し、人的被害の危険性が非常に高まった場合

避難指示(緊急)

- まだ避難していない人は、緊急に避難場所へ避難をしましょう。
- 外出することでかえって命に危険が及ぶような状況では、近くの安全な場所への避難や、自宅内のより安全な場所に避難をしましょう。

○どこに避難したらいいの?

災害対策基本法の改正により、市では、災害の種別ごとの指定緊急避難場所と、長期避難のための指定避難所の指定を行いました。今号8ページに掲載の「指定緊急避難場所・指定避難所一覧」にて、最寄りの避難場所をあらかじめ確認しておきましょう。

○避難をするときには……

- ・テレビ、ラジオ、市ホームページ等で、開設されている避難所を確認しましょう。
- ・家を出る時は、ガスの元栓を閉め、電気のブレーカーを切り、コンセントを抜きましょう。
- ・最低限の非常持出品を持って、避難しましょう。
- ・地域ぐるみで協力し合って避難しましょう。

問合せ 危機管理課 ☎(21)2551



地域ごとの避難訓練



防災訓練での炊き出し

！今月の注目情報

ジャパンエキスポ@パリ どちら介が栃木市をPR

ブースでは、伝統工芸品の展示やチラシなどを配布してPR



ステージでも元気に明るくPR



会場内をお散歩しながらPR



市長通信



シビックコア地区整備計画

市民の皆さん、こんにちは。

先月の九州北部での豪雨災害では、福岡・大分の両県を中心に、甚大な被害が発生しました。亡くなられた方々のご冥福をお祈りいたしますと共に、被災された皆さま、関係者の皆さまに、心よりお見舞いを申し上げます。

九州での豪雨災害において、度重なる「記録的短時間大雨情報」を経て「特別警報」へと至った状況は、2年前に本市に大きな被害をもたらした関東・東北豪雨災害を、生々しく思い起こさせるものでした。関東・東北豪雨災害の際は、全国各地から、本市に多くのあたたかいご支援をいただきました。今回の九州の豪雨災害の被害に対し、本市におきましても、先月の発生直後より義援金の受付を始めたほか、今後は被災地からの要望に応じて、

各種の支援を行ってまいります。市民の皆さんも、被災地へのご支援を、ぜひよろしくお祈りいたします。

さて、今回の市長通信では、栃木駅周辺にて整備を進めております「シビックコア地区整備計画」についてお話しします。

シビックコア地区整備計画は、栃木駅北口周辺地区の魅力とにぎわいの創出をめざし、官公庁施設や民間施設などの整備を総合的かつ一体的に実施する計画です。この計画は、市が作成し、国土交通省関東地方整備局の同意を得たもので、国が整備をする合同庁舎と、民間施設が基本となる(仮称)シビックセンターの二つの建物が核となっています。

ひとつめの核である「国の合同庁舎」は、地上5階建てで、栃木税務署や栃木公共職業安定所(ハローワーク)が入る予定です。今年度に設計が完了する見込みで、工事については現在のところ、平成30年度～32年度を予定しております。

もうひとつの核となる「(仮称)シビックセンター」は、駅前の利便性を高め、賑わいを創出するため

に、民間事業者自らビルを建ててもらい、そこで事業を営んでいただきます。その事業がどんなものであり、どんなビルを建てるのかを提案してもらい、一番いい提案を行った事業者に決定します。なお、そのビルの一角には、市民の皆さんに利用してもらえるような公的スペースを設置させてもらう予定です。工事については、国の合同庁舎とおなじく、平成30年度～32年度を予定しております。

昨年、市内の高校生と私との意見交換会「高校生夢トーク」を行いました。参加した高校生からの「駅前に高校生が集える場所があれば」という提案が印象に残りました。高校の生徒数が県内で2番目に多いこの栃木市において、栃木駅は栃木市の「顔」と同時に、昔も今も、市内外から通学する多くの高校生の皆さんが毎日利用する駅です。そんな栃木駅周辺が、高校生をはじめ多くの市民の皆さんの憩いの場所となるよう、今後も取り組んでいきたいと思っております。皆さんのご支援・ご協力をお願いいたします。

栃木市長 鈴木俊美



栃木市人事行政の運営等の状況(概要)

栃木市人事行政の運営等の状況の公表に関する条例に基づき、平成28年度の栃木市の人事行政運営等の状況を、次のとおり公表します。詳細は、市ホームページに掲載しています。

問合せ 職員課 ☎(21)2351

1 職員数に関する状況

部門別職員数の状況と主な増減理由 (単位：人)

部門	区分	職員数		対前年増減数	主な増減理由
		28年度	29年度		
一般行政	議会	11	10	▲ 1	事務の統廃合
	総務	256	255	▲ 1	事務の統廃合
	税務	73	69	▲ 4	事務の統廃合
	民生	243	236	▲ 7	事務の統廃合
	衛生	74	76	2	業務増
	労働	1	1	0	
	農林水産	63	64	1	業務増
	商工	39	37	▲ 2	事務の統廃合
	土木	133	130	▲ 3	事務の統廃合
	小計	893	878	▲ 15	
特別行政	教育	193	189	▲ 4	事務の統廃合
	消防	187	185	▲ 2	事務の統廃合
	小計	380	374	▲ 6	
普通会計		1,273	1,252	▲ 21	
公営企業等	水道	28	27	▲ 1	事務の統廃合
	下水道	31	31	0	業務増
	その他	56	67	11	業務増
	小計	115	125	10	
合計		1,388	1,377	▲ 11	

2 職員の給与に関する状況

(1) 人件費の状況(普通会計決算)

区分	住民基本台帳人口 (H28年度末)	歳出額 (A)	実質収支	人件費 (B)	人件費率 (B/A)	前年度 人件費率
	人	千円	千円	千円	%	%
28年度	162,520	63,862,951	2,151,122	11,590,848	18.1	17.8

※人件費(B)には、職員給料・手当のほか、事業費支弁職員人件費、議員、各種委員、特別職の給与、報酬が含まれています。

(2) 職員給与費の状況(普通会計予算)

区分	職員数 (A)	給与			計(B)	1人当たり給与費 (B/A)
		給料	職員手当	期末・勤勉手当		
		千円	千円	千円	千円	
29年度	1,274	4,867,817	1,199,659	1,913,383	7,980,859	6,264千円

※1. 職員手当には、退職手当を含みません。
2. 給与費は、当初予算計上額です。

(3) 職員の平均給料月額及び平均年齢 (平成29年4月1日現在)

	平均給料月額	平均年齢
一般行政職	325,472円	43.3歳
技能労務職	301,836円	53.5歳

※1. 一般行政職とは、戸籍、年金等の受付や福祉、経理等の業務に従事する事務職員と土木建築等の設計監理業務などに従事する技術職員です。
2. 技能労務職とは、自動車運転手、清掃作業員、道路補修作業員や給食調理員などです。

(4) 職員の初任給の状況 (平成29年4月1日現在)

区分	給料月額	
一般行政職	大学卒	178,200円
	高校卒	146,100円
技能労務職	高校卒	138,600円

※一般行政職には行政職給料表が、技能労務職には技能労務職給料表が適用され、異なった給与体系になっています。

(5) 職員の経験年数別・学歴別平均給料月額の状況 (平成29年4月1日現在)

区分	学歴	経験年数10年	経験年数20年	経験年数25年	経験年数30年
		平均給料月額	平均給料月額	平均給料月額	平均給料月額
一般行政職	大学卒	248,675円	347,115円	378,789円	398,075円
	高校卒	195,450円	-	350,615円	377,480円

※経験年数とは、卒業後直ちに採用され引き続き勤務している場合は、採用後の年数をいいます。

(6) 一般行政職の級別職員数の状況 (平成29年4月1日現在)

区分	1級	2級	3級	4級	5級	6級	7級	8級	計
標準的な職務内容	主事	主事	主任	主査	副主幹	課長補佐	課長	部長	
職員数	78	220	123	309	150	91	119	19	1,109
構成比	7.0%	19.8%	11.1%	27.9%	13.5%	8.2%	10.7%	1.7%	100.0%

(7) 職員手当の状況

(平成29年4月1日現在)

手当の種類	支給額等	
扶養手当	支給対象者 (1)配偶者 (2)満22歳に達する日以後の最初の3月31日までの間にある子、孫及び弟妹 (3)満60歳以上の父母及び祖父母 (4)重度心身障がい者	
	支給額(月額)	
	配偶者	10,000円
	子 職員に配偶者がいない場合	1人につき8,000円 1人目について10,000円
地域手当	支給対象者 全職員	
	支給額 (給料月額+管理職手当+扶養手当)×支給割合 支給割合は3%	
住居手当	支給対象者 住宅を借り受け、月額12,000円を超える家賃を支払っている職員	
	支給額(月額)	
通勤手当	支給対象者 (1)交通機関等を利用する職員 (2)自動車等を使用する職員	
	支給額(月額)	
時間外勤務手当	正規の勤務時間を超えて勤務した職員に支給 ・勤務日における時間外勤務1時間につき 当該職員の時間単価×125/100 ・週休日における時間外勤務1時間につき 当該職員の時間単価×135/100 ・午後10時から翌日の午前5時までの間である場合は、 その割合に100分の25を加算した割合	
	期末手当 勤勉手当	
退職手当	勤続年数	支給率
	自己都合	応募認定・定年
勤続20年	20.445月分	25.55625月分
勤続25年	29.145月分	34.5825月分
勤続35年	41.325月分	49.59月分
最高限度額	49.59月分	49.59月分
定年前早期退職特例措置として、2～45%の加算があります。		

(8) 特別職の報酬等 (平成29年4月1日現在)

区分	報酬等月額	摘要
市長	969,000円	左記の額は、特例により5%減じたものです
副市長	798,000円	
議長	535,000円	
副議長	465,000円	
議員	420,000円	

3 公平委員会の業務の状況

(1) 勤務条件に関する措置の要求の状況

該当なし

(2) 不利益処分に関する不服申立ての状況

該当なし

(3) 職員からの苦情の処理の状況

該当なし



新設保育園の名称は『栃木市くらのまち保育園』



建設中の保育園の外観

昨年公募をしました、平成30年4月に旧栃木中央小跡地に開園予定の「(仮称)いりふね・そのべ統合保育園」の名称が、『栃木市くらのまち保育園』に決まりました。公募には、176人の方からの応募があり、名称選定会議にて選定が行われました。

新設保育園が栃木市街の中心地に建てられ、周辺地域が「蔵の街」と総称されていることから、栃木市を象徴する表現と場所を表す名前として、応募作品の中でも最多数であった「くらのまち(蔵の街・くらの街)保育園」が選ばれ、優しく柔らかなイメージとなるひらがな表記が選定されました。

問合せ 保育課 ☎(21)2702



ぬい農園
ぬいむら 縫村 啓子 さん
けいこ 啓美 さん
はるみ 啓美 さん

きらりとちぎ

市内の寺尾地区に1ターンして農業を営む縫村啓子さん(写真左)と縫村啓美さん(写真右)。今、お二人の作る、化学的に合成された農薬や肥料を使わない野菜が、市内の飲食店などから注目を集めています。

農業との出会いは・・・

埼玉県で生まれ、高校までを長野で育った啓子さん。農業には「自然と」興味がわき、進学先とした農業大学で加入した無農薬栽培のサークル活動の中で「(無農薬でも)ものがちゃんと作れるんだ」とわかったことが、現在につながっています。卒業後は就職しましたが、仕事で新潟県の米農家の方などとかかわるうちに自分でも農業をやりたいと思うようになり、3年前、祖父が一人で住んでいた寺尾地区に移住しました。

一方、鹿沼市の米農家で生まれ育った啓美さん。農業大学校で花き栽培を学び、園芸関係の職種に就職をしましたが、方向性の違いを感じ、一度は農業を離れていました。その後、観光いちご園への転職をきっかけに、再び農業を志すようになり、啓子さんとの出会いを機に、野菜の栽培に取り組むことになりました。

同世代の「美味しい」が励みに

耕作放棄地だった農地の地質に悩まされるなど、日々試行錯誤を重ねながらお二人が作る野菜は、なす、きゅうり、かぼちゃ、じゃがいもを始め、数十品目にわたります。収穫した野菜は、市内の飲食店との取引のほか、月1回の対面販売などを行っています。「同じ世代の人たちが農業や野菜に関心をもって、自分たちの野菜を買ってくれて『美味しい』ってしてくれるのが、一番うれしい」と啓子さん。市内や近隣の畜産農家から購入した牛糞や鶏糞のたい肥などを使用するなど、資源が地域の中で回っていくようにも心がけています。

自分たちに合った方法で

「農業を使った通常の農業を否定するわけではなく、ただ、自分たちに合った方法がこの方法だった」と二人は言います。「自然の中で育つ植物と一緒に生きるうえで、そういうことをやっていくのが自分たちに合っている」と、あくまで自然体のお二人。

「むしろ、農業を使った農業はごく当たり前であって、自分たちがやっていることはちょっと変わったこと。そうしてできたものの味の違いを楽しんでほしい。」と啓美さん。最後に「虫たち、草たち、自然たちの中で育ててきたものを食べて味わってみることも、人生の中で1回くらいあってもいいのかな、という感じで手に取ってもらえれば」と語ってくださいました。

相談業務の案内

相談は無料で秘密は厳守します。気軽にどうぞ。市内の方であれば、どの窓口でも相談できます。

相談	日時	場所/問合先
○弁護士相談(事前に要予約) (弁護士が法的な見解等を助言)	9月8日(金)、22日(金) 10月13日(金)、27日(金) 10時～12時	本庁舎 2階 市民相談室/ 市民生活課 ☎(21)2122
	9月21日(木) 10時～12時	大平隣保館 2階 相談室 / ☎(43)6611 711-9111 ☎0120-46-7830
	10月16日(月) 10時～12時	藤岡公民館 1階 研修室/ 藤岡市民生活課 ☎(62)0905
	10月24日(火) 10時～12時	都賀総合支所 別館 2階 会議室/ 都賀市民生活課 ☎(29)1124
	9月26日(火) 10時～12時	西方総合支所 1階 会議室/ 西方市民生活課 ☎(92)0308
	10月19日(木) 10時～12時	岩舟総合支所 1階 相談室/ 岩舟市民生活課 ☎(55)7763
○法律相談(事前に要予約) ※栃木市社会福祉協議会主催	9月5日(火)、19日(火) 9時～12時	大平地域福祉センター ふるさとふれあい館 / 社会福祉協議会大平支所 ☎(43)0294
○宅地建物相談(事前に要予約) (土地・建物の売買や賃貸借、所有と管理に関する相談)	9月15日(金) 10時～12時	本庁舎 2階 市民相談室/ 市民生活課 ☎(21)2122
○市民相談 (日常生活の問題など)	月～金曜日 9時～17時	本庁舎 2階 市民相談室/ 市民生活課 ☎(21)2122
○消費生活相談(商品やサービスなど消費生活全般の相談)	月～金曜日 9時～16時	入舟庁舎/ 消費生活センター ☎(23)8899
○合同相談 (行政相談・人権相談) ※移動県民相談も同時開設	9月12日(火)※、26日(火) 10時～12時	本庁舎 2階 市民相談室/ 市民生活課 ☎(21)2122
	9月21日(木)※ 10時～12時	大平総合支所 1階 相談室/ 大平市民生活課 ☎(43)9211
	10月11日(水)※ 10時～12時	藤岡公民館 1階 研修室/ 藤岡市民生活課 ☎(62)0905
	10月24日(火)※ 10時～12時	都賀総合支所 別館 2階 大会議室/ 都賀市民生活課 ☎(29)1124
○人権相談	9月26日(火) 13時30分～15時30分	西方総合支所 1階 会議室/ 西方市民生活課 ☎(92)0308
	10月19日(木) 13時30分～15時30分	岩舟総合支所 1階 相談室/ 岩舟市民生活課 ☎(55)7763
○いじめ相談電話	月～金曜日 9時～17時 ※土・日・祝日・時間外は留守番電話・FAX	本庁舎/ 青少年育成センター ☎(24)0667 FAX(21)2690
○青少年相談 (非行問題・不登校など)	月～金曜日 9時～17時	本庁舎/ 青少年育成センター ☎(23)6566 FAX(21)2690
○家庭児童相談(0～17歳の子どもの家族)	月～金曜日 9時～16時	本庁舎/ 家庭児童相談室(子育て支援課内) ☎(21)2227
○ドメスティック・バイオレンス相談(配偶者等からの暴力)	月～金曜日 9時～16時	本庁舎/ 子育て支援課 ☎(21)2229
○障がい児者相談 (福祉サービスの利用・障がいを理由とする差別・合理的配慮及び虐待防止に関する相談)	月～金曜日 8時30分～17時15分	本庁舎/ 障がい児者相談支援センター(障がい福祉課内) ☎(21)2235、(21)2236、 (21)2208 FAX(21)2682
○就労支援相談(事前に要予約) (40歳未満の就労相談)	第1・3月曜日13時～21時 第1・3土曜日17時～21時 (※祝日を除く)	栃木勤労青少年ホーム ☎(22)3113
	第2・4月曜日13時～21時 第1・3土曜日13時～16時 (※祝日を除く)	大平勤労青少年ホーム ☎(43)5191

Happy子育て 59

9月病になる前に!



子どもたちは長い休みを楽しく過ごしていることと思います。しかし、学校といった制限にしばらく休まないことから、つい遅くまで起きていたり、冷たい物を飲み過ぎ・食べ過ぎたりと、いつもより生活習慣が乱れがちになっていませんか?今までも何ともなかったのに、朝起きられない、眠れない、だるい、頭痛がする、やる気が出ない、焦りがある。こんな心身の不調を感じたら、9月病のサインかもしれません。

9月病は適応障害の一つととらえられています。休み明けに、学習中心の生活への切り替えが迫られる「心のストレス」と、夏のうだるような暑さにより、栄養不足や疲労が解消されず体力を消耗する「体のストレス」とが重なると発症するそうです。また、この症状を夏バテくらいに考え、いつか改善するだろうとそのままの生活を続けると、本格的なうつ病になってしまう可能性が高いそうです。

9月病になる前に、2学期を前にした子どもたち、お父さんやお母さんも、十分な栄養・質の良い睡眠・バランスの良い食事をとったり、悩みがあればご家族や友人に相談したりして、積極的に心と体のストレス予防と解消をしていきましょう。そうして、家族そろって豊かな実りの秋を迎えたいものです。

生涯学習課 ☎(21)2490

くらしの窓

減らそう!食品ロス!

まだ食べられるのに捨てられる食べ物が「食品ロス」。日本では年間およそ632万トンの食品の年間援助量より多く、毎日一人当たりのお茶碗約一杯分の食料を捨てていることになりました。しかも、その半分は家庭から出されています。家庭から出される食品ロスには調理の際に食べられる部分を捨てている/食べ残し/冷蔵庫に入れたまま期限を超えた食品 等があります。これらは工夫次第で減らすことができます。

食品ロスを減らす工夫

食材を「買いすぎず」「使い切る」「食べ切る」
安いからと買いすぎず、使い切れる、食べ切れる量だけを買うように心がけましょう。

残った食材は別の料理に活用

中途半端に残った食材は、別の料理に活用しましょう。消費者庁では「食材を無駄にしないレシピ」を紹介しています。一度検索してみてください。

「消費期限」と「賞味期限」の違いを理解

消費期限は劣化の早い食品に対し、「安全に食べられる期限」を定めています。

賞味期限は劣化の遅い食品に対し、「おいしく食べられる期限」を定めたもので、過ぎては食べられなくなるわけではありません。賞味期限を超えた食品については、色やにおいなどで個別に判断しましょう。なお、どちらの期限も未開封で、定められた方法により保存した場合は、開封後は期限にかかわらず早めに食べ切らしましょう。

消費生活センター(入舟庁舎内) ☎(23)8899



栃木ガスなら・・・
エネワンでんきで、電気代がお安く!
ガスと電気のセット割で、さらにお得に!

地元密着の私たちに
お気軽にご相談下さい!

栃木ガス株式会社
栃木市城内町2-2-23 TEL 22-2939

か・た・づ・け屋☆栃木 です!!

★/ご家庭の中で処理に困った/机・椅子・家具・衣服・家電など/★

★/空き家バンク/廃屋等の解体処分/★

～か・た・づ・け屋☆栃木が処理いたします!～

問い合わせ先 / 株式会社Cri-Kai(くりかい)

栃木県栃木市宮町55番地1
☎ 0282-30-1632

栃木市指定環境 19号【一般廃棄物許可】/ 栃木県知事第 23922号【建設業(解体)許可】/ 栃木県知事第 161721号【産業廃棄物許可】

経営・会計・税務・国際税務のパートナー
[資産継承・相続準備]のご相談を承っております

(関東信越税理士会所属)

板倉公認会計士事務所

公認会計士・税理士 板倉 聡

税理士 板倉 優 公認会計士 日向野 司 司法書士 三輪 誠
税理士 松嶋 央行 税理士 大島 康

F328-0125 栃木市吹上町691-1 TEL0282(31)3682-FAX0282(31)3683 E-mail:anshu@cc9.ne.jp

INFORMATION

本庁
〒328-8686
万町9-25
☎21-2316
FAX21-2673

大平総合支所
〒329-4492
大平町富田558
☎43-9205
FAX43-8818

藤岡総合支所
〒323-1192
藤岡町藤岡1022-5
☎62-0900
FAX62-4625

都賀総合支所
〒328-0192
都賀町家中5982-1
☎29-1100
FAX28-0169

西方総合支所
〒322-0692
西方町本城1
☎92-0300
FAX92-2611

岩舟総合支所
〒329-4392
岩舟町静5133-1
☎55-7751
FAX55-4910

休日にお困りの時は
本庁直電☎(22)3535

お知らせ

リサイクルの第一歩
再生品の抽選販売

粗大ごみとして集められた家具や自転車などから、使用できるものを選んで再生し、抽選で販売します。再生品の展示期間 毎月1日～15日まで(日曜祝日を除く) 9時～16時

粗大ごみとして集められた家具や自転車などから、使用できるものを選んで再生し、抽選で販売します。再生品の展示期間 毎月1日～15日まで(日曜祝日を除く) 9時～16時

粗大ごみとして集められた家具や自転車などから、使用できるものを選んで再生し、抽選で販売します。再生品の展示期間 毎月1日～15日まで(日曜祝日を除く) 9時～16時

粗大ごみとして集められた家具や自転車などから、使用できるものを選んで再生し、抽選で販売します。再生品の展示期間 毎月1日～15日まで(日曜祝日を除く) 9時～16時

粗大ごみとして集められた家具や自転車などから、使用できるものを選んで再生し、抽選で販売します。再生品の展示期間 毎月1日～15日まで(日曜祝日を除く) 9時～16時

粗大ごみとして集められた家具や自転車などから、使用できるものを選んで再生し、抽選で販売します。再生品の展示期間 毎月1日～15日まで(日曜祝日を除く) 9時～16時

粗大ごみとして集められた家具や自転車などから、使用できるものを選んで再生し、抽選で販売します。再生品の展示期間 毎月1日～15日まで(日曜祝日を除く) 9時～16時

粗大ごみとして集められた家具や自転車などから、使用できるものを選んで再生し、抽選で販売します。再生品の展示期間 毎月1日～15日まで(日曜祝日を除く) 9時～16時

国民健康被保険者証の更新

現在使用している保険証の有効期限は9月30日です。新しい保険証は9月末頃郵送します。平成30年8月から高齢受給者証(70歳

8月30日から9月5日は建築物防災週間

建築物の維持保全を適正に実施することは、思わぬ事故を防ぎ、地震や火災等

エレベーター、エスカレーター等の昇降機は安全ですか?

昇降機等の日常の維持保全を怠ると、エレベーターの中に閉じ込められるなど、思わぬ事故が発生する

医療機関の受診は適正に

近年、「昼間は病院が混んでいるから」などの理由を受診する方が増えていま

障害基礎年金の案内

病気やケガで障がいが残ったとき、障害基礎年金が支給される場合があります

秋の交通安全運動

9月21日(木)～30日(土) 「マナーアップ!あなた

老齢年金受給資格期間が短縮されました

これまで老齢年金を受け取るためには、保険料納付期間

就業構造基本調査にご協力をお願いします

10月1日現在で、調査を実施します。この調査は、統計法に基づく基幹統計調査として国が実施する重要な統計調査です。

消費者ホットライン (局番なし)
☎188 (悪質商法はイヤヤ!)

健康増進課 ☎(25)3511
9月10日は「下水道の日」

必ず事前に相談を
初診日が国民年金期間中または20歳前の場合の相談先は問合先へ、初診日と通院歴を調べたうえで、年金手帳をお持ちください。

インシシ・シカ侵入防止柵等設置の補助
自治会等団体9/10 柵設置委託料補助 1mあたり50円、300円

調査の方法
8月下旬より統計調査員が対象世帯に伺い調査を行います。調査員は調査員証をつけて訪問し、電話等で調査することはありません。不審な電話等があった場合、質問には回答せず、問合先まで連絡ください。

平成30年度就学児の就学時健康診断
平成30年4月に小学校へ入学するお子さんの健康診断を下表の日程で行います。
対象 平成23年4月2日から平成24年4月1日生まれのお子さん(該当するお子さんの保護者あてに通知書を送付します。健診日1週間前までに通知書が届かない場合、ご連絡ください。) ※都合が悪い場合、事前に問合先に相談ください。

問 健康増進課 ☎(25)3511
問 建築課 ☎(21)2441
問 9月9日は救急の日
救急車の適正利用
昨年度の本市消防の救急件数は、6,555件で毎年増加しています。1日にすると平均18件出動しているのが現状です。

問 健康増進課 ☎(25)3511
9月10日は「下水道の日」
市では、より衛生的で快適な生活や河川等の水環境の保全のため、下水道や農業集落排水が使える区域にお住まいの方に、速やかな下水道への接続をお願いします。

問 健康増進課 ☎(25)3511
9月10日は「下水道の日」
市では、より衛生的で快適な生活や河川等の水環境の保全のため、下水道や農業集落排水が使える区域にお住まいの方に、速やかな下水道への接続をお願いします。

問 健康増進課 ☎(25)3511
9月10日は「下水道の日」
市では、より衛生的で快適な生活や河川等の水環境の保全のため、下水道や農業集落排水が使える区域にお住まいの方に、速やかな下水道への接続をお願いします。

※1 大宮南小・大宮北小入学予定対象 ※2 国府南小・国府北小入学予定対象 ※3 西方小・真名子小入学予定対象 ※4 小野寺南小・小野寺北小入学予定対象

敬老祝金ののお知らせ

長年にわたり社会に貢献してきた高齢者の長寿をお祝いするため、支給します。

現在、栃木市に引き続き1年以上住所があり、平成30年3月31日までの間に、次の誕生日を迎える方

85歳 1万円 / 90歳 2万円 / 95歳 3万円 / 100歳 10万円 / 101歳以上 5万円

支給期間 9月から民生委員などが直接支給します(手続き不要)

地域包括ケア推進課 (21)22249

COOL CHOICE 賢く選んでストップ温暖化

冷房をつけて熱中症にならないように予防は大切です。でも、まずは水を1杯飲んで体を冷やします。



冷房温度は28℃を選ぼう。それがCOOL CHOICEです。

巴波川一斉清掃

巴波川一斉清掃にご協力をお願いします。

主催 栃木市河川愛護会、自治会連合会、地域ク

リオン推進員連合会 協力団体 栃木市建設業 関連団体連絡協議会

日時 9月30日(土) 7時

場所 蟹田橋(大町) 8時

R両毛線高架橋

局 栃木市河川愛護会事務局(道路河川維持課内)

電話 (21)2408

指定緊急避難場所・指定避難所一覧

災害対策基本法の改正に伴い、災害種別ごとの指定緊急避難場所と長期避難のための指定避難所の指定を行いました。2・3ページの特集ページと併せてご覧ください。

危機管理課 (21)2551

指定緊急避難場所：切迫した災害の危険から命を守るために避難(移動)する場所

指定避難所：災害により住宅を失った場合等において、一定期間避難生活をする場所

Table with 5 columns: 番号, 施設名, 指定緊急避難場所 (土砂, 水害, 地震), 指定避難所. Lists 60 locations including schools, community centers, and public buildings.

福祉避難所 岩舟健康福祉センター(遊楽々館)

Table with 5 columns: 番号, 施設名, 指定緊急避難場所 (土砂, 水害, 地震), 指定避難所. Lists 60 locations including schools, community centers, and public buildings.

*藤岡地域の下宮地区にお住まいの方は、藤岡スーパー堤防を緊急避難場所として使用できます。

※「災害時広域支援連携協定」により、市が避難所の開設を要請した場合、下記の地域にお住まいの方は、下野市、小山市の避難所を一時的に利用できます。

大光寺町の一部⇒下野市(国分寺地区) 大平町榎本・真弓の一部 および 藤岡町部屋の一部・新波・帯刀・石川⇒小山市(美田地区)

高木・大木・危険木・支障木の伐採は ロープ伐採.comにご用命ください。 Includes contact info for 東成 (とうせい) and website http://ropebassai.com.

相続・遺言・登記・会社設立等 佐山司法書士事務所. Includes contact info for 佐山 隆 and 佐山 健太郎.

住まいの塗装は地域の信頼できる当社へ! オオアク建装工業株式会社. Includes contact info for Ooaku Kenzou Co., Ltd.

千塚町上川原土地画整理事業換地計画の縦覧

小山栃木都市計画事業千塚町上川原土地画整理事業の換地計画を縦覧します。内容に意見のある利害関係者は、縦覧期間中に市長に意見書を提出することができます。

期間・時間 9月1日(金)～14日(木) 8時30分～17時15分

場所 産業基盤整備課(本庁舎4階4A-6番窓口) ※土日祝日は、市役所1階宿日直室で縦覧できます。

家屋調査にご協力ください

平成29年中に新築(または増築)した建物に対して、平成30年度から固定資産税などが課税されます。該当の建物を職員が訪問し、調査をします。調査時間は1戸あたり30分～1時間程度です。なお、床面積・構造に関わらず、物置や車庫なども課税対象となる場合があります。

※次の場合は連絡等をお願いします。 建物を取り壊した場合 問合先窓口または市ホームページの電子申請システム等により「家屋滅失届」を提出してください。

建物の用途を変更した場合 問合先へ用途を変更した旨を連絡ください。 問合先(電話) 2122272

危険物取扱者試験

日時 11月12日(日) 場所 栃木工業高等学校(岩出町)

受験資格

甲種(資格が必要) / 乙種・丙種(資格不要なし) 手数料 甲種5,000円 乙種3,400円 丙種2,700円

申請期間 電子申請 9月8日(金)～19日(火)、書面申請 9月11日(月)～22日(金)

防衛大学校等入学試験

①防衛大学校学生(一般前期) 対象 18歳以上21歳未満の者(自衛官は23歳未満、高卒者(見込)または高専3年次修了者(見込))

1次試験日 11月4日(土)・5日(日) 会場 自衛隊栃木地方協本部(宇都宮市)

②防衛医科大学校医学科学生 1次試験日 10月28日(土)・29日(日) 会場 国学院栃木学園教育センター(境町)

③防衛医科大学校看護学科学生(自衛官候補看護学生) 1次試験日 10月14日(土) ②・③の共通事項 受付期間 9月5日(火)～29日(金)

対象 18歳以上21歳未満の高卒者(見込)または高専3年次修了者(見込) 会場 宇都宮地方合同庁舎(宇都宮市)

☆共通事項 ※応募年齢は、平成30年4月1日現在 問合先 自衛隊小山地域事務所(電話) 028512514763

地域福祉基金への寄附

地域福祉の増進に役立てて欲しいと、地域福祉基金に寄附をいただきました。 福祉チャリティーさつき会様 42,000円

株式会社いろいろ様 50,000円 福祉総務課(電話) 212201

募集

とちぎ協働まつり2017 出店者募集 開催日 10月22日(日) 場所 栃木市総合運動公園(川原田町)

飲食物(アルコール販売不可)、物品等販売 募集数 30～35区画 参加費 3,000円

貸出費 テント、机、椅子等の貸出費用は出店申込書で確認ください

提出書類 出店申込書、取扱食品概要書(保健所提出用)、広告原稿

フリーマーケット(物品販売のみ、飲食物は不可) 募集数 20区画

参加費 1,000円 提出書類 出店申込書

説明会 日時 9月26日(火)19時～ 場所 国府公民館(惣社町) ※出店者の方は出席必須

申込 9月9日(土)までに 出店申込書、取扱食品概要書、ちらし作成依頼書(市ホームページにあり)を問合先へ(応募者多数の場合、市内の方を優先します)

問合先 とちぎ協働まつり事務局 後期高齢者医療制度に加入している栃木県の被保険者

2017実行委員会事務局(とちぎ市民活動推進センター)から案内(電話) 7131

ヨシ細工指導スタッフ養成講座参加者募集 渡良瀬遊水地のヨシ細工の作り方を学ぶ講座を受講して、ものづくりの楽しさを伝えてみませんか?

日時 10月から平成30年3月までの毎月1回(第3水曜日10時～12時) 場所 藤岡遊水池会館ほか

対象 65歳以下で全6回のうち4回以上出席ができ、講座終了後、ヨシ細工作り体験のボランティア指導スタッフとして活動できる方

定員 5人 費用 無料 申込 9月15日(金)までに電話にて問合先へ

熱気球係留スタッフ養成講座参加者募集 日時 9月から平成30年3月までの土曜日または日曜日(10日～15日程度)

場所 市内イベント会場 対象 高校生以上60歳以下で、6回以上出席ができ、講座終了後、市内各所でバルーンイベントにスタッフとして活動できる方

定員 5人程度 費用 無料 申込 8月21日(月)～9月20日(水)に電話で問合先へ

問合先(電話) 620919 入居者募集情報 市営住宅 本町市営住宅 3DK1戸

平井市営住宅 3DK1戸 (4階)※単身者入居可 大宮市営住宅 2LDK1戸

川原田市営住宅 3DK1戸 (3階) 特定公共賃貸住宅(スカイハイツ) (申込みは所得月額48万7千円までの方)

スカイハイツ平柳 3LDK(78.45平方メートル) 後40年記念事業実行委員会

栃木市教育委員会 日時 9月11日(月)13時～15時(開場13時) 場所 市役所本庁舎3階正庁(万町)

講師 宮崎緑氏(田中一村記念美術館長) 定員 100人(先着順) 費用 無料

申込 8月29日(火)8時30分より、問合先へ。 問合先 とちぎ蔵の街美術館(電話) 8228

藤岡観光いも掘り農園開園 甘くて大きいく育ったさつまいも(ベニアズマ)を掘りに来ませんか?

開園期間 9月15日(金)～10月31日(火) 場所 小堀農園(藤岡町大前) 横田農園(藤岡町大前) 佐山農園(藤岡町都賀)

遊馬の時間・秋

藤岡渡良瀬運動公園に二ツ津を持って馬に会いに行こう!馬に触られる体験型イベント。 ※乗馬は出来ません。

日時 9月9日(土)13時30分～15時(時間内参加自由) ※雨天中止

場所 藤岡渡良瀬運動公園芝生広場 参加費 無料

問合先(電話) 624321 田中一村没後40年 記念講演会

本市出身で「日本のゴーガン」と呼ばれる画家田中一村。命日にあたる9月11日に「一村の愛した奄美」と題し、講演会を開催します。主催:田中一村没

後40年記念事業実行委員会 日時 9月16日(土)14時～16時

場所 国府公民館大交流室 費用 無料

定員 100人 申込 栃木市図書館各館でチケット配付中。

問合先(電話) 435234 栃木市交通安全市民大会 日時 9月24日(日)14時～16時

場所 栃木文化会館大ホール(旭町) 内容 式典、アトラクション(ケーナ奏者など)

問合先(電話) 212151 皆川城址まつり 「よさこい踊り」や「太鼓」など。夕刻、ペットボトルを利用した「あんどん」が城山に灯ります。最後に打ち上げ花火を予定。

日時 9月23日(土)11時から20時30分(雨天時は24日) 場所 皆川公民館、皆川城址公園(皆川城内町)

問合先(電話) 21812 皆川ふれあい農業体験 秋の部 稲刈り、さつま掘り、餅つき、ハイキングを体験。

主催:皆川地区街づくり協議会 日時 10月1日(日)8時45分～14時30分 ※雨天決行

場所 皆川公民館(皆川城内町)と周辺ほか 対象 どなたでも

定員 40人(先着順) 費用 中学生以上2千円、小学生1千円、未就学児無料(昼食・おみやげつき) 申込 9月22日(金)まで 問合先(電話) 212384

家族(グループ)1家族(グループ)につき5000円(3株)。追加1株1000円

申込 希望日の10日前までに直接各農園へ。 問合先(電話) 620907

寺尾米づくり体験教室 秋の部

さつまいも掘り、稲刈り、餅つきを体験。主催：寺尾まちづくり協議会
日時 9月24日(日) 9時30分～13時
場所 寺尾公民館(梅沢町)と周辺ほ場
対象 どなたでも
定員 40人(先着順)
費用 2千円、未就学児無料(昼食・お土産つき)
申込 9月14日(木)まで
農薬振興課 ☎212384

講座

サイエンススクール

栃木工業高校生の支援を受け、子どもパソコン『SkyBerry!AM』の製作とプログラミング体験。
日時 10月14日(土)
場所 栃木工業高等学校(若出町)
定員 20人(抽選制)
サイエンススクール in 日本工業大学

日本工業大学の学生とのものづくりや、蒸気機関車乗車体験など。
日時 11月18日(土)
場所 日本工業大学(埼玉県宮代町)
定員 親子20組(抽選制)
☆共通事項
対象 市内小学4～6年生
参加費・詳細 9月上旬に小学校や公民館に設置される募集チラシを参照。
申込 所定の申込書に記入のうえ、9月12日(火)～21日(木)に直接・郵送または各公民館へ
☎生涯学習課 ☎212489

ウイングとちぎ 第2定期講座

内容と日程等 左表を参照
場所 栃木勤労青少年ホーム(日ノ出町)
対象 市内在住・在勤の40歳以下の方
申込 8月25日(金)から、直接問合先へ(先着順)
受付時間：平日13時～21時、土曜日17時～21時
☎3113

ウイングとちぎ 第2定期講座表

Table with columns: 曜日, 講座名, 定員, 教材費, 開講日, 回数. Includes courses like '初級英会話', 'スタイリッシュ・ヨガ', '基礎体力アップ! [バドミントン]'.

大平勤労青少年ホーム 29年度後期講座募集

内容と日程等 下表を参照
場所 講座によって開催場所が異なります。詳細は問合先へ。
対象 市内在住・在勤の40

大平勤労青少年ホーム 29年度後期講座

Table with columns: 曜日, 講座名, 定員, 開講日, 開催時間, 教材費(自己負担), 回数. Includes courses like 'ZUMBA', '書道', 'ヨガ', 'ゴルフ'.

家庭の日イベント 親子で楽しむ卓球大会

親子で楽しむ卓球大会
日時 10月15日(日) 10時～12時
場所 勤労者総合福祉センター(今泉町1丁目)
対象 市内在住・在勤の親子(初めての方歓迎) ※小学校低学年以下は親子での参加
参加費 無料(教材費は自己負担)
申込 8月28日(月)から問合先に来館のうえ申込み
受付時間：平日14時～21時
☎43191

スポーツ

秋季ラジボール卓球教室

日時 10月17日～11月21日の毎週火曜日(11月14日を除く全5回) 13時～16時
場所 栃木市総合体育館補助競技場(川原田町)
対象 市内在住・在勤の初心者～中級者 ※過去の春季・秋季の合計で5季以上参加した方を除く

定員 20人(先着順)

参加費 無料
持ち物 上履き・飲料・タオル・ラケット(持っている方)・運動のできる服装
申込 8月21日(月)～27日(日)
☎7140

オーガビッツラン in 栃木市渡良瀬遊水地

渡良瀬遊水地で豊かな自然を満喫しながら走るマラソン大会。①ハーフマラソンと②10kmの2部門あり。
日時 10月28日(土)
受付 8時30分～9時30分
スタート時刻
①10時50分 ②10時20分
場所 藤岡渡良瀬運動公園(藤岡町藤岡)
参加資格 ①高校生以上
定員 ①1,000人 ②500人
参加費 ①5,000円 ②4,500円
申込 10月1日(日)までに公式サイト、ランネット、スポーツイベント、ランネット、ホームページにて
☎04515901190

定員 40人(先着順)

費用 1,000円(初日に納入)
持ち物 体育館シューズ、ラケット(お持ちの方)
申込 9月12日(火)から電話にて問合先へ
☎0930

妊婦にやさしい環境づくりを
マタニティマークは、周りの人にお腹に赤ちゃんがいることを知ってもらうためのものです。マークを付けている方を見かけたら、温かい思いやり、気遣いをお願いします。

古河市(茨城県) 浅野恭司原画展2017

テレビアニメ「進撃の巨人」などの総作画監督を担っている、古河大使でアニメーターの浅野恭司氏の原画の世界を紹介。
期間 9月16日(土)～24日(日)
開館時間 9時～17時(入館は16時30分まで)
※最終日は16時閉館。入館は15時30分まで
場所 古河街角美術館(古河市中央町2丁目)
古河文学館(古河市中央町3丁目)
費用 無料
☎028025111

加須市(埼玉県) 7月3日渡良瀬遊水地ラムサール条約湿地登録記念日

渡良瀬遊水地ウォーキング探索、環境学習ブース、カヌー体験やサイクリング、遊水地および加須市PRブース、模擬店、子どもの遊び場、ステージ発表など。広大な遊水地の自然を感じられるイベントもありますので、ぜひ足を運んでみてください。
日時 9月17日(日) 10時から ※荒天中止
場所 渡良瀬遊水地地下宮橋グラウンド(東武日光線柳生駅より徒歩10分)
☎028061205



野木町(栃木県) れんがまつり
日時 10月7日(土)・8日(日) 9時～17時
場所 野木町煉瓦窯および野木ホフマン館
内容 シンポジウム/野木町煉瓦窯の一般公開/ワークショップ/コンサート/マルシェ/模擬店 など
☎0280336667

個人・法人・相続に関する 国税、地方税の申告・遺言・会社設立相談対応します。
篠木税務会計事務所
税理士 篠木 一夫
税理士 渡邊 敬

新築住宅 リフォーム エクステリア・店舗・インテリア
お住まいの事なら何でもご相談下さい!
★まずはお電話下さい! 見積り無料!!
アフティ
本社: 栃木市城内町2-52-15
電話 0282-22-7207

★ここから始まる未来への一歩★
マロニエ医療福祉専門学校
小山歯科衛生士専門学校

みんなの伝言板

市民活動やシルバー人材センター、社会福祉協議会、県などから依頼された記事を掲載するコーナーです。

時	= 日時	場	= 場所	対	= 対象
定	= 定員	費	= 費用	内	= 内容
申	= 申込み	問	= 問合せ先		

かぎ針編み・丸型モチーフのコースター作り

時 9月4日(月) 10時~12時 場 栃木公民館(日ノ出町) 定 15人 費 908円
申 前日までに電話にて 問 生涯学習人材バンク講師 須藤 ☎(23)7190

シルバー人材センター入会説明会

時 ①9月6日(水)13時30分~②9月7日(木)13時30分~③9月8日(金)13時30分~場 ①北部事業所(都賀町原宿) ②南部事業所(藤岡町大前) ③栃木公民館(日ノ出町) 対 市内在住で働く意欲のある60歳以上の方お住まいの地域の事業所へ。 問 栃木事務局 ☎(23)4165 南部事業所 ☎(62)1534 北部事業所 ☎(27)8812 大平連絡所 ☎(43)0155 西方連絡所 ☎(92)8390 岩舟連絡所 ☎(55)8358

シルバー人材センター刃物研ぎ

時 9月20日(水) 9時~12時(申込みは11時30分まで) 場 栃木保健福祉センター西側シルバーセンター作業所前(今泉町2丁目) 費 包丁類300円~ 刈込はさみ500円~ 問 シルバー人材センター栃木事務局 ☎(23)4165

第24回日光水墨画会作品展

時 9月8日(金)~10日(日) 9時30分~17時30分 ※10日(日)は16時30分まで 場 栃木文化会館展示室(旭町) 費 無料 問 日光水墨画会 酒巻 ☎(22)2064

笑いヨガ&めい想

時 ①9月6日(水)・20日(水) 19時~20時30分、9月1日(金)・15日(金) 10時~11時30分 ②9月9日(土)・30日(土) 10時~11時30分 場 ①栃木第四地区コミュニティセンター ②大平隣保館 対 どなたでも 定 各30人 費 各500円 内 ヨガの呼吸法・笑いの体操・マインドフルネスめい想の実践 申 電話で問合せ先へ 問 生涯学習人材バンク登録団体 蔵のまち笑いヨガくらぶ(高岩) ☎090-2420-4479

第32回蔵の街うたごえ喫茶

時 9月9日(土) 14時~16時 場 栃木商工会議所(片柳町2丁目) 対 どなたでも 費 300円 申 当日自由参加 問 蔵の街うたごえ喫茶実行委員会 岩川 ☎(24)5868

おもちゃ図書館敬老イベント

時 9月12日(火)10時~ 場 おもちゃ図書館(栃木保健福祉センター内・今泉町2丁目) 内 おじいちゃん、おばあちゃんへのプレゼント制作、手遊び、読み聞かせ 問 蔵の街たんぼぼの会 ☎(24)9833

なんびょうサポートとちぎのつどい

時 9月9日(土)9時30分~15時30分 場 とちぎ健康の森(宇都宮市駒生町) 内 医療相談や家族交流会、平成30年1月からの難病医療費助成制度についての説明など 費 無料 申 電話で問合せ先へ 問 とちぎ難病相談支援センター ☎028-623-6113

無料調停相談会

時 9月12日(火)10時~15時 場 栃木公民館(日ノ出町) 内 交通事故、土地・家屋、サラ金、隣家とのトラブル、離婚、離縁、相続、家庭内・親戚とのトラブルなど(参考資料がある場合は持参) 問 宇都宮地方・家庭裁判所栃木支部 ☎(23)0225

藤岡ちびっこまつり

時 9月25日(月)10時15分~11時30分 場 地域子育て支援センターふじおか 対 未就園児と保護者 定 親子30組(先着順) 費 無料 内 リフレッシュ体操で楽しく体をうごかしましょう。 申 事前に問合せ先へ 問 地域子育て支援センターふじおか ☎(62)5011

日本語指導ボランティア養成講座

時 9月16日、10月21日、28日、11月4日、18日(土)の全5回 13時30分~15時30分 場 栃木公民館(日ノ出町) 対 高校生以上(市外の方も可) 費 2,000円 定 20人(先着順) 内 日本語を学びたい地域の外国人のために、日本語を教える方法を学ぶ。講師:神山英子氏(国際医療福祉大学講師) 申 8月21日(月)より。平日8時30分~17時15分に問合せ先へ電話にて 問 栃木市国際交流協会(市役所入舟庁舎内) ☎(25)3792

カスリーン台風から70年『防災講演会』

時 9月21日(木)13時30分~16時 場 足利市民プラザ(足利市朝倉町) 内 過去の被害から学び、災害に対する心構えや備えを考えるきっかけとなる防災公演会 申 川のふれあい館「せせら」(☎0284-44-3001)にて ※詳細は問合せ先ホームページを確認ください。 問 渡良瀬川河川事務所 ☎0284-73-5551

とちぎ障害者合同就職面接会

時 9月22日(金)13時~16時(受付12時30分~) 場 栃木商工会議所(片柳町) 対 県南地区での就職を希望する障害をお持ちの方 問 ハローワーク栃木 ☎(22)4135 FAX (23)4285

RUN伴(ランとも)とちぎ2017

時 9月23日(土)9時~13時30分(栃木・壬生エリア) ※10時~11時25分に栃木駅北口の「えきまえ広場」でイベントあり 内 認知症の人や家族、支援者などがタスキをつなぎゴールを目指すイベント。イメージカラーのオレンジ色を身に付けて、沿道での応援をお願いします! 問 実行委員会事務局(リハプライド栃木平柳内)古田土 ☎(25)7300 FAX (25)7299

小江戸とちぎ小唄教室

時 毎月2回(土曜日) 場 蔵の街遊覧船待合所 費 月10,000円 内 春日流の小唄を学ぶ。講師は赤坂芸者の春日とよ艶子師匠 申 小江戸とちぎ会 青木 ☎090-3044-6229

フラワーバローンリリースキャラバン

時 9月23日(土) ※各会場で実施時間が異なります 場 とちぎわんぱく公園、永野川緑地公園、みかも山公園 費 無料 内 来年春の栃木県での大型観光キャンペーン「DC」に向け、「花の種」と「おもてなしの心」を乗せた風船をALL栃木に飛ばして満開の花でお出迎えしよう! 申 申込用ホームページ(https://goo.gl/P2YJEV)から申し込みください 問 栃木青年会議所事務局 ☎24-8118

労働教育講座

時 10月19日(木)13時30分~16時30分 場 栃木県庁小山庁舎(小山市犬塚) 定 100人(先着順) 費 無料 内 「有期契約社員をめぐる無期転換ルール」講師:高仲幸雄氏(弁護士) 申 10月12日(木)までに問合せ先へ 問 栃木県小山労政事務所 ☎0285-22-4032

とちぎ海浜自然の家「海浜秋まつり」

時 10月28日(土)~29日(日) 場 とちぎ海浜自然の家(茨城県銚田市) 対 栃木県民 定 200人 費 大人6,300円、高校生5,000円、中学生4,200円、小学生4,000円、3歳以上学齢前3,000円、3歳未満300円 内 さんま網焼き、マグロ解体ショー、さつまいも掘り、つぼ焼きいもなど、秋の味覚・収穫体験 申 9月18日(月)まで 問 とちぎ海浜自然の家 ☎0291-37-4004

県立盲学校体験学習

時 中学部:9月27日(水)、小学部:9月29日(金)、高等部(普通科):10月3日(火)、高等部(保健医療科・専攻科):10月31日(火)、幼稚部:11月14日(火)各回9時30分~12時 申 問合せ先まで 問 栃木県立盲学校 ☎028-652-2331

第71回栃木県芸術祭美術展イベント

時 10月1日(日)10時~12時 ①洋画「鉛筆ドローイング表現を拡張する」 ②工芸:土と遊ぶ一手の温もりの小さな命一 場 栃木県立美術館(宇都宮市桜) 対 ①高校生以上 ②どなたでも 定 各20人(先着順) 費 ①500円 ②1,000円(他に、必要な持ち物あり) 申 事前に問合せ先へ 問 栃木県文化協会 ☎028-643-5288

第71回栃木県芸術祭美術展作品募集

時 会期:9月30日(土)~10月12日(木) 場 栃木県立美術館(宇都宮市桜) 対 高校生以上の県内在住者、勤務(通学)者及び本県出身者で未発表の洋画、彫刻、工芸作品 内 美術展にて入選作品を展示。各賞あり。 申 所定の申込用紙(県文化協会、各市町教育委員会にあり)を問合せ先に提出の上、9月23日(土)・24日(日)に作品を搬入 問 栃木県文化協会 ☎028-643-5288

栃木市栃木文化祭 絵画展作品募集

時 11月3日(金)~5日(日)10時~17時(5日は16時30分まで) 場 栃木文化会館展示室(旭町) 費 出品料2,000円 内 規格10号~60号1人1点。搬入11月2日(木)16時30分~17時30分 申 出品申込書(市役所文化課にあり)に記入のうえ10月3日(火)必着で郵送 問 栃木市絵画協会 大森 ☎(24)8917

栃木市栃木文化祭 市民囲碁大会

時 10月15日(日)10時開会(受付9時20分~) 場 栃木文化会館大会議室(旭町) 費 1,500円(昼食・飲み物込) ※当日支払い 内 ハンデ戦。詳細は当日説明 申 10月7日(土)までに所定の申し込み用紙を提出 問 日本棋院・栃木支部 佐久間 ☎090-1123-7148

県立県南産業技術専門学校 技能講習会

時 半自動溶接10月5日(木)・6日(金)9時~16時 場 県南産業技術専門学校(足利市多田木町) 定 15人(先着順) 費 4,950円 申 開講日の10日前までに問合せ先へ 問 県立県南産業技術専門学校 ☎0284-91-0803

山本有三記念会第16回文学講座(全2回)「山本有三・私たちが受け継ぐもの」

時 ①11月5日(日)、②11月12日(日) 両日とも14時~16時 場 栃木図書館会議室 対 どなたでも 定 40人 費 1,000円(資料代・初日に集金) 内 ①「有と翻訳~いくつかの思い出をまじえて」講師:瀬戸直彦氏(山本有三の孫・早稲田大学文学学術院教授) ②「『真実一路』を読み直す~現代作家としての山本有三」講師:円満字二郎氏(編集者・フリーライター) 申 問合せ先へ電話またはFAXにて 問 山本有三ふるさと記念館 ☎(22)8805 FAX (22)8806

中学校卒業程度認定試験

時 試験日:10月26日(木) 内 対象者、出願方法等の詳細は、問合せ先へ。 申 8月21日(月)~9月8日(金) 問 栃木県教職員課 ☎028-623-3391

製造業就職予定者の奨学金返還助成

対 県内の製造業に就職を希望し、日本学生支援機構第一種奨学金または栃木県育英会奨学金を借りている、大学3年生・大学院修士1年生・短期大学1年生・高等専門学校4年生 内 詳しくは県ホームページへ(「とちぎ未来人材応援奨学金支援助成金」で検索) 申 平成29年9月1日(金)~11月30日(木) 問 栃木県労働政策課 ☎028-623-3224

緑の募金運動

内 「緑の募金」は、身近な緑化の推進に活用されるほか、貴重な水資源を確保するための森林整備や地球温暖化防止に必要な環境保全にも活用されます。「緑の募金」へのご協力をお願いいたします。募金は、随時受け付けています。振込手数料無料の「緑の募金」専用振込用紙がありますので、詳細については問合せ先まで連絡ください。 問 公益社団法人とちぎ環境・みどり推進機構 ☎028-643-6801

満タン&灯油プラス1缶運動

内 大規模災害後、店頭混雑により燃料の入手困難な状況を回避するため、日ごろから「車は満タン」、「灯油は多めの在庫」を推奨します。内閣府後援事業 問 栃木県石油商業組合 ☎028-622-0435

栃木矯正展

時 10月1日(日)9時30分~15時 場 栃木刑務所(惣社町) 内 刑務作業製品の展示販売や所内見学、性格診断等 問 栃木刑務所 ☎(27)9611

休日・夜間救急診療

救急診療は、急病の患者さんに対し応急的な診療を行うものです。急病ではない患者さんは、かかりつけ医師等の診療時間内に受診するなど、救急診療の正しい利用をお願いします。

《栃木地区急患センター》

【診療場所】
栃木地区急患センター(境町) ☎(22)8699

【診療時間等】
平日……………19時～22時(内科/小児を含む)
休日(日曜日)…9時～21時(内科)
9時～17時(外科)
18時～21時(小児科)
休日(祝祭日)…9時～21時(内科/小児を含む、外科)
※当番医は変更になる場合もありますので、事前に電話確認をしてからお出かけください。
※受付は、診療時間終了30分前までにお済ませください。

【9月の当番医師】

1	金	腰塚(学)(ちづかクリニック)
2	土	中坪(なかつぼクリニック)
3	日	嶋崎(とちぎ診療所)
		巒田(こひらメディカルクリニック) 小児: 斉藤(伸)(さいとう小児科)
4	月	青木(虎)(青木医院)
5	火	関口(弘)(関口医院)
6	水	秋元(秋元クリニック)
7	木	金子(金子内科医院)
8	金	山田(合戦場クリニック)
9	土	江口(えぐち内科クリニック)
10	日	大森(うづまクリニック)
		林(のぞみ整形外科) 小児: 木内(TMC とちのき)
11	月	川田(かわたクリニック)
12	火	渡辺(わたなべ内科循環器科クリニック)
13	水	盛川(サンライズクリニック)
14	木	高田(高田クリニック)
15	金	小林(こばやしクリニック)
16	土	青木(虎)(青木医院) 金子(金子内科医院)
17	日	大山(大山整形外科) 小児: 桜井(桜井こどもクリニック)
		筒井(筒井医院)
18	月	野崎(野崎医院)
		長(大平ファミリークリニック)
20	水	中村(昭)(なかむら耳鼻咽喉科クリニック)
21	木	金子(金子内科医院)
22	金	大森(うづまクリニック)
23	土	田村(田村医院)
		持田(持田医院) 青木(虎)(青木医院)
24	日	渡辺(わたなべ内科循環器科クリニック) 小児: 河口(修)(河口医院)
		石塚(好生医院)
26	火	大門(康)(大門内科医院)
27	水	熊倉(熊倉医院)
28	木	島田(均)(しまだクリニック)
29	金	青木(謙)(青木耳鼻咽喉科医院)
30	土	嶋崎(とちぎ診療所)

《急患センター終了後、問合せ先》

◆栃木市消防本部
月～土曜日の22:00以降 ☎(22)0119
日曜・祝日・年末年始の21:00以降 ☎(24)9999
(音声ガイダンス)

《とちぎ救急電話相談》

急な病気やけがについて、経験豊富な看護師が相談に応じます。

【子ども】
月曜日～土曜日 18:00～翌朝8:00
日曜日・祝休日 24時間(8:00～翌朝8:00)
☎028-600-0099 プッシュ回線の場合 #8000
【大人】
毎日 18:00～22:00
☎028-623-3344 プッシュ回線の場合 #7111

《とちぎ医療情報ネット》

県内の病院・診療所・歯科診療所・薬局等の情報を提供するためのシステムです。
○ホームページ
「とちぎ医療情報ネット」で検索



こころ、元気ですか？

9月10日～16日は自殺予防週間！

身近な人の様子を気にかけて、こころのサインに気づくことが、いのちを守ることに繋がります。

あなたにも出来る自殺予防のための行動

- 気づき** 家族や仲間の発言や行動、体調の変化などに敏感になり、いつもとの違いになるべく早く気づくようにしましょう。
- 傾聴** 本人の気持ちを受け入れ、耳を傾けましょう。
- つなぎ** 早めに専門家に相談しましょう。
- 見守り** 温かく寄り添いながら、じっくりと見守りましょう。

こころの体温計

こころの健康状態をチェックできます。
↓携帯・スマホはこちらから



働く人の「こころの健康教室」

眠れない、気分が晴れない、動悸がする、疲れやすい…それはこころの危険サインかもしれません！自分のストレス状態を知り、一緒に対処法を学びましょう。

日時 9月3日(日)14時～15時30分
対象 お勤めされている方、ご家族やご友人
場所 栃木保健福祉センター 大会議室(今泉町2丁目)
講師 上都賀総合病院 精神科医師 衛藤進吉氏
問合せ先 健康増進課 ☎(25)3512

健康あつぷ講座(運動編)

簡単楽しい！エアロビ運動♪

日時 10月2日・16日、11月6日・20日、12月4日・11日(全月曜・全6回)
10時～11時30分(受付9時45分～)
場所 岩舟健康福祉センター(遊楽々館)
対象 市内在住の69歳以下で、6回とも参加できる方
定員 20人(先着順) 費用 無料
申込 9月4日(月)から 講師 倉持雅代氏
持ち物 タオル、飲み物、運動できる服装
問合せ先 健康増進課 ☎(25)3512

健康あつぷ講座(栄養編)

ポイントをおさえて脳卒中を防ごう

塩分や野菜の量、食事のバランスを、調理実習を交えて具体的に学びます。
日時 10月6日(金)10時～13時(受付時間9時40分～)
場所 栃木保健福祉センター(今泉町2丁目)
対象 市内在住の方
持ち物 エプロン・三角巾・米1合・筆記用具
定員 20人(先着順)
費用 無料
申込 9月4日(月)から
問合せ先 健康増進課 ☎(25)3512

食生活改善推進員による

「生涯骨太クッキング教室」

カルシウムたっぷりメニューを作ります。
日時 10月3日(火)10時～13時30分(受付時間9時40分～)
場所 栃木保健福祉センター(今泉町2丁目)
対象 市内在住の方
持ち物 エプロン・三角巾・米1合・筆記用具
定員 30人(先着順)
費用 1人350円
申込 8月30日(水)から
問合せ先 健康増進課 ☎(25)3512

食生活改善推進員による「料理教室」

栃木県産米「なすひかり」を使った調理実習と試食。
日時 10月19日(木)10時～13時30分(受付時間9時40分～)
場所 大平ゆうゆうプラザ(大平町西野田)
対象 市内在住の方
持ち物 エプロン・三角巾、筆記用具
定員 20人(先着順)
費用 1人350円
申込 9月6日(水)から
問合せ先 健康増進課 ☎(25)3512

乳幼児健診等のご案内

乳幼児健診						
※個別通知で案内した時間にお越しください。						
内容						
月	日	曜日	会場	日	曜日	会場
4か月児健診						
9	6	水	栃木保健福祉センター	27	水	西方保健センター
	22	金	栃木保健福祉センター	28	木	大平ゆうゆうプラザ
9か月児健診						
9	12	火	栃木保健福祉センター	27	水	大平ゆうゆうプラザ
	14	木	大平ゆうゆうプラザ	27	水	西方保健センター
1歳6か月児健診						
9	7	木	大平ゆうゆうプラザ	15	金	大平ゆうゆうプラザ
	12	火	西方保健センター	25	月	栃木保健福祉センター
3歳児健診						
9	5	火	栃木保健福祉センター	26	火	栃木保健福祉センター
	8	金	大平ゆうゆうプラザ			
2歳児歯科健診						
9	6	水	西方保健センター	13	水	大平ゆうゆうプラザ
	11	月	栃木保健福祉センター			

両親教室			
※事前に問合せ先へ電話にて申し込みください。			
内容		会場/日程	
		栃木保健福祉センター	大平ゆうゆうプラザ
①妊娠中の生活・仲間づくり	9月7日(木)		終了
②育児について・妊娠中の栄養	9月21日(木)		終了
③妊婦体験・赤ちゃんのお風呂	10月21日(土)		9月23日(土)

子育て相談(乳幼児)(受付:10:00～11:00)		
※希望者どなたでもご利用できます(申込み不要)		
内容		
内容	日程	会場
保健師による育児相談・交流 10:30～保育士によるふれあい遊び ★は栄養士による栄養相談も実施しています。	9月1日(金)	栃木保健福祉センター
	9月11日(月)	岩舟遊楽々館
	9月21日(木)	藤岡保健福祉センター
	★9月25日(月)	都賀保健センター
	★9月26日(火)	大平ゆうゆうプラザ

母乳相談(1歳未満児)(受付:9:45～10:00)		
内容		
内容	日程	会場
助産師による母乳相談	9月1日(金)	栃木保健福祉センター

離乳食・むし歯予防教室(対象:10～11か月児)		
※定員30人の申込み制です。 開催日1か月前から申し込みを受け付けます。		
内容		
内容	日程	会場
栄養士による離乳食のお話、 歯科衛生士による むし歯予防のお話、個別相談	9月26日(火)	大平ゆうゆうプラザ

成人健診等のご案内

集団検診日程 ～1年に1回健康診断を受けましょう～																	
10月			会場			対象			10月			会場			対象		
	2	月	栃木保健福祉センター			女				17	火	西方総合文化体育館			男女		
	3	火	国府公民館			男女				20	金	大平ゆうゆうプラザ			男女		
	5	木	藤岡保健福祉センター			男女				23	月	栃木保健福祉センター			女		
	10	火	栃木保健福祉センター			男女				29	日	岩舟遊楽々館			男女		
	12	木	長寿園			男女				30	月	岩舟遊楽々館			男女		
	14	土	栃木保健福祉センター			男女				31	火	栃木保健福祉センター			男女		

こころの健康相談				
カウンセラーが相談に応じます。 ※予約制です。事前に問合せ先までご連絡ください。				
月	日	曜日	会場	相談時間
9	13	水	栃木保健福祉センター	①13:30～ ②14:30～
	21	木	大平ゆうゆうプラザ	③15:30～

健康づくりや生活習慣の改善・見直しなどについて保健師や管理栄養士等がご相談をお受けいたします。お気軽にご利用ください。
※予約制です。事前に問合せ先までご連絡ください。
《問合せ》 健康増進課 ☎(25)3511・(25)3512
各総合支所市民生活課窓口

文化芸術のお知らせ

時=日時 会=会場 対=対象 内=内容 料=料金 定=定員 手=チケット取扱 申=申し込み

今月のオススメ

栃木文化会館

よしもとお笑いまつり in 栃木市2017



時 10月20日(金) 18時30分開場 19時開演 会 大ホール 内 出演: NON STYLE、ジャングルポケット、ウーマンラッシュアワー、トータルテンボス他 料 前売3,500円、当日4,000円 ※5歳以上有料、4歳以下保護者ひざ上1人無料 手 8月19日(土)発売開始。市内5文化会館、よしもと、ぴあ、ローソン

栃木文化会館

☎ 23-5678

おやこで楽しむコンサート
とちぎdeクリスマス

時 12月10日(日) ①「0歳からのコンサート」10時30分開場 11時開演 ②「3歳からのコンサート」13時30分開場 14時開演 会 小ホール 対 ①制限なし ②3歳以上 定 50組(先着順) 料 中学生以上各1,500円、3歳~小学生各500円 ①は2歳以下保護者ひざ上1人無料 手 9月9日(土)発売開始。市内5文化会館、佐野市文化会館、小山市立文化センター、ぴあ

大平文化会館

☎ 43-5232

ゆかりのアーティストシリーズ
渡辺美輪子 サクソフォン・リサイタル

時 10月9日(月・祝) 13時30分開場 14時開演 会 ホール 対 3歳以上 料 1,000円(全席自由) 手 発売中。市内5文化会館、佐野市文化会館、小山市立文化センター、栃木県総合文化センター、宇都宮市文化会館

藤岡文化会館

☎ 62-4351

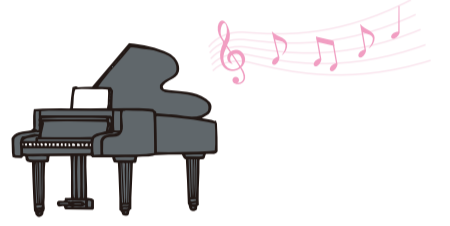
とちぎシネマ倶楽部「この世界の片隅に」
時 11月26日(日) ① 10時開場 10時30分開演 ② 13時30分開場 14時開演 会 ホール 対 3歳以上 料 500円(自由席) 手 8月26日(土)発売開始。市内5文化会館

岩舟文化会館

☎ 55-7055

ベン・キム ピアノ・リサイタル

時 11月3日(金・祝) 13時30分開場 14時開演 会 ホール 対 未就学児不可 定 600人 料 一般3,000円、高校生以下500円 手 発売中。市内5文化会館、佐野市文化会館、小山市立文化センター、栃木県総合文化センター、宇都宮市文化会館、ぴあ



図書館コーナー

ビブリオバトル小学生大会(全図書館)

時 9月9日(土)14時~15時 内 1人あたり持ち時間3分で好きな本の紹介をし、投票によりチャンプ本を決定する 対 小学生 定 10人 会 栃木図書館協議会 申 栃木市図書館各館へ直接来館または電話にて受付

栃木図書館

☎ 22-3542

(開館9時~19時30分/休館・金)

おはなしひろば【読み聞かせ】

時 ①9月9日(土)10時30分~11時 ②9月23日(土)10時30分~11時 内 ①絵本「ねずみせんせいのしんさつじかん」②絵本「14ひきのおつきみ」 出演: おはなしボランティア「りんごの会」

えほんデビュー

時 9月16日(土)11時~11時30分 対 赤ちゃん~未就園児 内 出演: ボランティア「あざみの会」

としかん民話のひろば

時 9月16日(土)11時~11時30分 内 出演: 民話美寿々々とちぎ支部

おはなしキャラバン隊

時 9月17日(日)14時~15時30分 内 マリオネット、エプロンシアター、パネルシアター 出演: ふじおかおはなし会「コロポックル」、きゃべつ村(佐野市) 定 70人 申 直接来館または電話にて受付

大平図書館

☎ 43-5234

(開館9時~19時30分/休館・月)

絵本の読み聞かせ

時 ①9月2日(土)14時~14時30分 ②9月8日(金)10時30分~11時 ③9月22日(金)10時30分~11時 対 ①幼児・小学校低学年向け ②③幼児 内 ボランティア「おはなししゃぼんだま」

【3Dアートシャドウボックス】体験講座

時 9月10日(日)14時~16時 内 材料費: 1,000円 出演: 白石三枝子氏 定 10人 申 直接来館または電話にて受付

TOCHICO(とちこ)サロン

時 9月13日(水)10時~12時 内 幼児と子育てママ同士の交流



藤岡図書館

☎ 62-4889

(開館9時~19時30分/休館・月)

おはなし会・工作教室

時 ①9月2日(土)14時~15時 ②9月16日(土)15時~16時 内 ①おはなし会: 紙芝居「もりのおつきみ」他 工作教室: 「おじいちゃん・おばあちゃんにプレゼントバッグ」②おはなし会: 紙芝居「おはぎべたべた」他、工作教室: 「ティッシュボックス工作ドライブゲーム」 出演: ふじおかおはなし会「コロポックル」※材料は図書館で用意
歴史講座「栃木山100年ー藤岡の生んだ無敵横綱ー」
時 9月10日(日)10時~12時 定 30人 内 講師: 板橋雄三郎氏 申 直接来館または電話にて受付

都賀図書館

☎ 28-0806

(開館9時~19時30分/休館・月)

親子で一緒に音楽会

時 9月10日(日)14時~15時 内 ジャズ・カルテット(四重奏)による演奏会。出演: ライブラリーカルテット 対 小学生とその保護者(3年生以下は保護者同伴) 定 20組

申 直接来館または電話にて受付

おはなし会

時 9月16日(土)14時~14時20分 内 出演: おはなしボランティア「たんぽぽ」

図書館西方館

☎ 92-2512

(開館9時~19時30分/休館・月)

おはなし会

時 9月3日(日)11時~11時30分 内 テーマ「うんどうかい」他

図書館岩舟館

☎ 54-1900

(開館9時~19時30分/休館・月)

おはなし会

時 ①9月9日(土)14時~14時30分 ②23日(土・祝)14時~14時30分 内 ①絵本「ともだちほしいなおおかみくん」「おやおやおやさい」折紙「ひこうき」 出演: おはなしボランティア「あきの会」 ②絵本「つきのよるのものがたり」紙芝居「おつきさまのともだち」折紙「三日月」



とちぎ蔵の街美術館

☎ 20-8228

●開館時間 9時~17時(入館は16時30分まで)

●休館日 毎週月曜日(祝日の場合は開館し、翌日休館)



生誕145年 竹工芸家・二代飯塚鳳齋 一竹を編み竹に生きる

期間 9月5日(火)~10月22日(日)

現在の栃木市嘉右衛門町で生まれ、国内外の博覧会で数々の賞を受賞した竹工芸家・二代飯塚鳳齋(1872-1934)。本展では、明治後期から昭和初期までの作品、約50点を展覧します。

竹工芸家によるギャラリートーク

時 9月10日(日) 14時~(60分程度) 内 講師: 松本破風(竹工芸家)
費 観覧券をお求めのうえ、美術館受付へ。

記念講演会

時 9月24日(日) 14時~(90分程度)
内 講師: 諸山正則(東京国立近代美術館工芸館主任研究員)
会 とちぎ蔵の街観光館 2階多目的ホール
定 60人(当日先着順) 費 無料

料金表

区分	料金
一般/大・高校生	500円(300円)
中学生以下	無料

※()内は、20人以上の団体割引料金
※身体障害者手帳、療育手帳、障害者保健福祉手帳の交付を受けている方とその介護者1人は無料



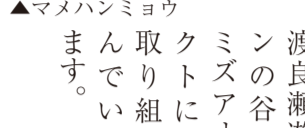
写真図版: 二代飯塚鳳齋《筴形器局》竹 大正14(1925)年 公益財団法人 遠山記念館蔵

平成28年 9月生まれの 赤ちゃん わが家の天使 エッセイ

(募集)写真の裏に赤ちゃんの名前(ふりがな)・生年月日・住所・電話番号・保護者名を記入のうえ、〒328-8686 栃木市役所シブロン課へ(締切当日必着)。
写真は返却しません。(締め切り)平成28年11月生まれ9月12日(火)、平成28年12月生まれ10月12日(木)※封筒に差出人住所氏名を明記ください。

マメハンミョウ
マメハンミョウはツチハシミョウ科の昆虫です。大きさは12〜17mm。濃いオレンジ色の頭部と、黒く細長いボディに白い線が入った品のある姿をしています。実は毒を持っていて、注意が必要で、触ると死んだふりをして有毒成分を分泌します。

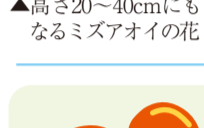
幼虫の生育の仕方も独特で、イナゴ・バッタ類の卵を食べて育ちます。遊水地では、8月〜9月にかけて、オギ原やヨシ原で成虫を見ることが出来ます。



▲マメハンミョウ

ミスアオイ
残暑の遊水地。池や工事跡地の水たまりなどに咲くミスアオイは、涼やかな青い花弁を持つ美しい花です。かつては水田の雑草として身近な植物でしたが、水田を取り巻く環境の変化により姿を見ることが難しくなりました。

以前にこの花が咲いていた場所を掘ると、長年眠っていた種が芽吹くことがある、という特性を生かし、市では、以前に生育していた渡良瀬遊水地史跡保全ゾーンの谷中村役場跡前にて、ミズアオイの復活プロジェクトに取り組みんでいます。



▲高さ20〜40cmにもなるミスアオイの花

「渡良瀬遊水地のなかまたち」は、遊水地に生息する多様な動植物を毎月紹介します。

渡良瀬遊水地のなかまたち



渡良瀬遊水地キャラクター ハートランドのなかまたち

オイミー

ミスアオイがモデル、ぽーっとしているのが好き、というオイミー。日がな一日、大好きなハート池のほとりでぽーっとしていることも。実はイチゴも大好きです。

第5回 来観歩 栃木市ウォーキング大会

- コース ウォーキング3コース
- 参加賞、記念品、抽選による景品あり
- 1 栃木市縦断健脚コース (約30kmフリーウォーキング)**
藤岡総合体育館 → プラッツおおひら → 嘉右衛門町重伝建地区 → 都賀総合支所 → 道の駅にしかた
 - 2 花と万葉・三義山コース (約20kmフリーウォーキング)**
藤岡総合体育館 → いわふねフルーツパーク → 道の駅みかも → 藤岡総合体育館
 - 3 渡良瀬遊水地満喫コース (約11kmフリー・集団ウォーキング)**
藤岡総合体育館 → 谷中湖 → 藤岡総合体育館

日時 **10月29日**

●出発式 8時～●雨天決行

集合場所 **藤岡総合体育館**
(藤岡町藤岡)

対象 **どなたでも**
(小学生以下は要保護者同伴)

定員 **1,000人** (先着順)
※30kmコースは先着150人

費用 **高校生以上 700円**
(当日 1,000円)
小中学生 200円
(当日 400円)
未就学児 無料

申込 9月1日(金)～10月11日(水)に、次のいずれかの方法で。振込等の手数料は参加者負担となります。
窓口：スポーツ振興課、生涯学習課、栃木地域内各公民館、大平・藤岡・都賀・西方・岩舟公民館、西方総合文化体育館
郵便振込：専用の払込取扱票用紙にて払い込み インターネット：<http://www.sportsentry.ne.jp>
電話：0570-550-846

問合せ スポーツ振興課 ☎(25)0930

栃木市成年後見制度・市民後見人啓発事業講演会 「楽しく学ぶ 成年後見漫才」

日時 **9月9日** 13時30分～16時

場所 **栃木文化会館 小ホール(旭町)** 定員 400人 入場 無料

講師 元裁判所主席書記官：不幸予防士 渋井保之 氏

出演 新潟お笑い集団NAMARA所属：お笑い芸人 ミココロコミック

問合せ 地域包括ケア推進課 ☎(21)2244
栃木市成年後見サポートセンター[栃木市社会福祉協議会内] ☎(22)4501

日時 9月9日(土) 15時～22時

場所 永野川緑地公園河川敷

問合せ 蔵の街花火大会実行委員会 ☎080(5435)3183

第4回蔵の街花火大会

市民有志による花火大会。花火や各ステージなど盛りだくさん!



介護付き高齢者優良賃貸住宅 **ハーモネットハウス大平**

- 医療介護24時間対応
- 専門スタッフの個別リハビリ
- 充実の個室設備

☎0120-333-675

医療連携強化型ショートステイ **ハーモネットショートステイ大平**

- 医療介護24時間対応
- 専門スタッフの個別リハビリ
- 認知症予防プログラム

TEL.0282-25-7311

外出支援強化型デイサービス **ハーモネットデイサービス大平**

- 屋外リハビリテーション
- 認知症予防プログラム
- 個別浴槽でのんびりお風呂

TEL.0282-45-2255



市内各地から
楽しい話題が
届きました!

地域の
話題を
写真で
紹介!

まちかどニュース

栃木市を元気にするFMくらら

85.7MHzで毎日放送中 <https://fmkulala857.jp>



真名子フェスティバル

7月2日、今年で26回目を迎えた「真名子フェスティバル」(真名子地区自治会連合会主催)が、真名子小学校を会場に行われました。毎回、子どもからお年寄りまで参加できる楽しいイベントを通して、地域の絆を深めています。

今年も会場は多くの人で賑わい、カラオケ大会や手品ショー、お楽しみ抽選会などで、楽しい時間を過ごしました。



▲ 自慢の歌声を披露



▲ 拍手喝さいの手品ショー

▶ 園児によるステージ発表



◀ 池いっばいに咲くハス

第9回つがの里ハスマつり賑やかに
7月8日、9日、第9回つがの里ハスマつりが開催されました。
ステージ発表やハスマつりマルシェも行われた当日は、市内では珍しいハスを見ようと多くの来場者が訪れ、賑やかな2日間となりました。



▲ カヌーの漕ぎ方を教えてもらう子どもたち

ウキウキカヌー教室
7月8日、岩舟小学校のプールにて、いわふねスポーツクラブ主催の「ウキウキカヌー教室」が行われました。
夏の恒例行事となったこの教室。普段なかなか体験する機会のないカヌーに乗ろうとたくさんのお学生が参加し、夏の暑さを思う存分楽しむ元気な歓声があがっていました。

嘉右衛門町 夕涼みライトアップ

7月21日から23日の3日間、国の重要伝統的建造物群地区に選定されている嘉右衛門町地区を会場に、嘉右衛門町伝承地区まちづくり協議会主催の夕涼みライトアップが開催されました。これは、栃木市と佐野市の地域おこし協力隊が企画したものです。
期間中は藤岡地域の伝統工芸である「新波の提灯」の明かりが灯されたほか、佐野市の伝統工芸である「天明鑄物の風鈴」が夕景に涼やかな音色を奏でていました。



▶ 涼やかな浴衣姿で街並みを楽しむ参加者

身近な災害に備えて水防訓練

7月9日、藤岡遊水池会館・藤岡渡良瀬運動公園にて、市の消防本部と消防団の合同水防訓練が行われました。

まず水害の状況に応じた「水防工法」を理解するため、藤岡遊水池会館にて映像などで水防資機材の使用方法を学びました。その後運動公園に移動し、消防職員指導のもと、消防団員による準備工法・水防工法の実動訓練を行いました。



▲ 水防工法に使用するなわ結び



▲ 土のうと鋼杭を使用した積土のう



▲ 田村律之助

「ビール麦の父」田村律之助
「郷土の偉人をつなぐ」
明治時代後期にビール麦の契約栽培をこの地で広めた郷土の偉人「田村律之助」の功績を、より多くの人に知ってもらおうと、6月25日、田村律之助顕彰会の設立総会と記念講演会が、おひら郷土資料館「白石家戸長屋敷」を会場に開催されました。
参加者は、日頃から見慣れた麦秋の原風景と、先人の偉業に思いを馳せていました。



▶ 戸長屋敷の母屋で行われた講演会

この街に暮らそう

私たち丸和グループは豊かな暮らしづくりを通して、この街を応援します。

けっこういいかも
栃木市

「信頼」のナンバーワンブランドを目指して

MARUWA (株) 丸和住宅

● 本社: 〒328-0075 栃木県栃木市箱森町37番49号
www.maruwa-net.jp 丸和住宅 検索

住みたい田舎ベストランキング (宝島社)
若者世代 子育て世代
2017 全国 No.1
※宝島社「田舎暮らしの本」2月号、「2017年版住みたい田舎ベストランキング」より



栃木市マスコットキャラクターとち介