

とちぎ

Koho Tachigi



写真特集 令和8年 栃木市二十歳の集い

写真:栃木会場実行委員の皆さん



災害対策への取り組みを進めています。

災害時における空調設備等の応急対策の協力に関する協定を締結

12月17日、スポットクーラーや発電機、蓄電池等を常時保有し、災害時に迅速な対応が可能である株式会社シェノンテックと「災害時における空調設備等の応急対策の協力に関する協定」を締結しました。本協定は、災害時において避難者の生活環境の向上を図ることを目的として、可搬式空調機器および固定式空調設備の設置、可搬式発電機の設置、仮設の水道および電気設備の設置等を行うものです。



赤ちゃんやこどもにやさしい環境づくりに取り組みます。

ピジョン株式会社と包括連携協定を締結

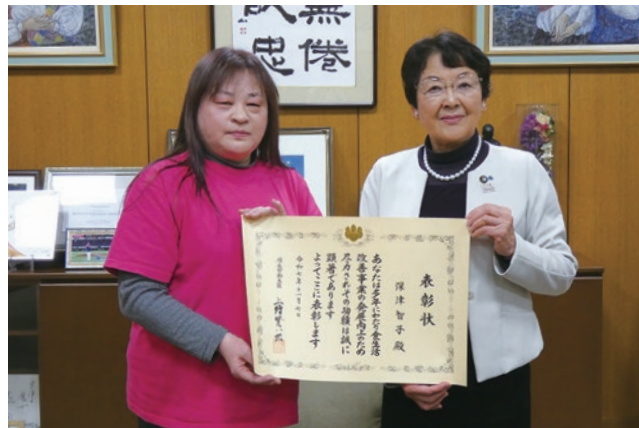
12月19日、ピジョン株式会社と「子育てに喜びを感じられるまちの実現に向けた包括連携協定書」を締結しました。子育て環境の質の向上や、フードロス対策として出荷期限切れ商品の提供や活用のほか、災害発生時には物資提供などで連携することで赤ちゃんやこどもにやさしい地域社会の実現を目指します。

NEWS of Town まちの話題

栃木市食生活改善推進員協議会会長が市長を表敬訪問

12月23日、栄養改善および食生活改善事業の普及向上等に功勞のあった方を表彰する「令和7年度栄養関係功勞者厚生労働大臣表彰」を受賞された、栃木市食生活改善推進員協議会会長の深津智子様が大川市長を訪問されました。

深津会長は、受賞の報告とともに、これまでの活動の功績や今後の抱負を市長に伝え、市長からは長年の活動に対する労いや感謝の言葉がありました。



「障害者週間のポスター」で内閣総理大臣表彰を受けた栃木東中学校の生徒が市長を表敬訪問

令和7年度心の輪を広げる障害者理解促進事業（「心の輪を広げる体験作文」および「障害者週間のポスター」）の「障害者週間のポスター」中学生区分において内閣総理大臣表彰を受けた早乙女奈穂さんが、市長を表敬訪問されました。

早乙女さんは、作品に込めた思いや受賞の喜びを語り、大川市長からは賞賛の言葉がありました。



03 市政トピックス／まちの話題

04 写真特集
令和8年栃木市二十歳の集い

今月の注目情報

06 市の組織を一部見直します／令和8年度 市役所職員・消防職員 募集予定／自転車を運転する皆さんへ／令和元年東日本台風被害からの復旧状況 ほか

11 きらりとちぎ人
栃木市図書館 総括責任者 黒川 拓一 さん

14 Information
14 お知らせ／17 募集／18 催し／19 講座／21 スポーツ

22 関東どまんなかサミット情報

23 みんなの伝言板

24 子育て広場

26 健康情報
3月は自殺対策強化月間です ほか

28 文化芸術・プロスポーツ

30 まちかどニュース

32 わが家の天使

今月の表紙

令和8年栃木市二十歳の集い



冬の澄んだ空気の中、1月11日に「栃木市二十歳の集い」が開催されました。懐かしい顔ぶれと再会し、あちこちで喜びの声が上がった6つの会場。地域ごとに知恵を出し合って作り上げた式典は、手作りならではの温かさに溢れていました。「誓いの言葉」で語られたのは、育ててくれた家族や地域への深い感謝。大人としての第一歩を、それぞれの志と共に踏み出しました。

栃木市の人口

人口	151,741 人	(- 49)
男	76,148 人	(- 56)
女	75,593 人	(+ 7)
世帯数	68,517 世帯	(+ 75)

※住民基本台帳より 12月末現在 () 内は前月比

セレモールグループ
家族葬専用式場
1日1組貸し切りの家族葬に特化した式場です。

栃木大平店

0120-88-5847
24時間365日受付

※式を行っている場合、ご見学いただけないこともございます。電話で事前の確認をお勧めしております。

家族葬ホール つなぐ 栃木大平店
栃木市大平町新984-7
家族葬ホールつなぐ

買取 最高値更新!!
金・プラチナ

記念金貨
プレミアがついている金貨はまだあります!!
天皇陛下御即位記念 10万円金貨
皇太子殿下御成婚記念 5万円金貨

無料査定!! 即現金支払い!!

ジュエリー・宝石
宝石鑑定機関と提携し査定
小さな宝石もしっかりと査定します!!

大黒屋 質 栃木買取センター
309号線沿い! クスリのアオキさん向かい!!
【営業時間】 10:00~19:00
☎0282-20-0780 〒328-0074 栃木県栃木市岡部町3-4-1
【古物】東京都公安委員会許可 第301049904375号

令和8年 栃木市二十歳の集い

市内6か所の会場で行われた二十歳の集い。各会場での、二十歳を迎えられた皆さんの様子をお届けします。

栃木会場



藤岡会場



岩舟会場



西方会場



都賀会場



大平会場



■市の組織を一部見直します

主な見直し内容

課の分割

・総務人事課を総務課と人事課に分割します。

課内室の新設

・教育総務課に学校再編推進室を新設します。

係の新設

・総合政策課に公共施設マネジメント係を新設します。

・総務課に行政管理係を新設します。

・地域政策課に移住定住促進係を新設します。

・保険年金課に保健事業係を新設します。

係の移管

・ふるさと納税推進係を総合政策課から広報課に移管します。

・カーボンニュートラル推進係をカーボンニュートラル推進課から環境課に移管します。

係の統合

・保険年金課の国保係と年金係を国保年金係に統合します。

栃木市の行政組織一覧（令和8年4月～）			
総合政策部	総合政策課	政策総務係	☎(21) 2301
		政策調整係	☎(21) 2302
		統計係	☎(21) 2306
		公共施設マネジメント係	☎(21) 2344
	秘書課	秘書係	☎(21) 2311
	広報課	広報広聴係	☎(21) 2316
		シティプロモーション係	☎(21) 2315
		ふるさと納税推進係	☎(21) 2144
	デジタル推進課	情報システム係	☎(21) 2561
		デジタル行政係	☎(21) 2562
総務管理部	危機管理課	危機管理係	☎(21) 2551
	総務課	行政管理係	☎(21) 2342
		行政法務係	☎(21) 2346
	人事課	人事研修係	☎(21) 2351
		給与厚生係	☎(21) 2353
	契約検査課	契約係	☎(21) 2361
		検査係	☎(21) 2364
	管財課	財産管理係	☎(21) 2601
		庁舎管理係	☎(21) 2605
	財政課	財政係	☎(21) 2321
地域振興部	税務課	税政係	☎(21) 2261
		市民税係	☎(21) 2265
		保険係	☎(21) 2263
		資産税係	☎(21) 2271
	収税課	納税管理係	☎(21) 2767
		徴税係	☎(21) 2281
		滞納処分係	☎(21) 2766
	地域政策課	地域づくり推進係	☎(21) 2331
		移住定住促進係	☎(21) 2453
		地域づくり推進係	☎(24) 0352
地域振興部		栃木公民館係	☎(24) 0352
		大宮公民館係	☎(27) 0073
		皆川公民館係	☎(22) 1812
		吹上公民館係	☎(31) 1792
		寺尾公民館係	☎(31) 0002
		国府公民館係	☎(27) 3002
	大平地域づくり推進課	地域づくり推進係	☎(43) 9205
		市民係	☎(43) 9209
		保健福祉係	☎(43) 9202
		公民館係	☎(43) 5231

問合せ 総務人事課 ☎(21) 2342

課の廃止

・行財政改革推進課を廃止し、総合政策課公共施設マネジメント係と総務課行政管理係に事務を移管します。

・カーボンニュートラル推進課を廃止します。

係の廃止

・国府地域包括支援センターおよび大宮地区包括支援センターの民間委託に伴い、国府地域包括支援センター係を廃止します。
なお、民間委託後もセンターの営業日・時間、所在地等に変更はありません。

係名の変更

・スポーツ課のプロスポーツ連携係の名称をスポーツツーリズム推進係に変更します。

その他の変更

・渡良瀬遊水地課ラムサール推進係の事務室をハートランド城内に移します。



※太字は、変更となる部署

(続き) 地域振興部	藤岡地域づくり推進課	地域づくり推進係	☎(62) 0900
		市民係	☎(62) 0903
		部屋出張所	☎(67) 2002
		保健福祉係	☎(62) 0904
		公民館係	☎(62) 4321
	都賀地域づくり推進課	地域づくり推進係	☎(29) 1100
		市民保健福祉係	☎(29) 1102
		公民館係	☎(27) 5050
	西方地域づくり推進課	地域づくり推進係	☎(92) 0300
		市民保健福祉係	☎(92) 0306
生活環境部		真名子出張所	☎(92) 7004
		公民館係	☎(92) 0316
	岩舟地域づくり推進課	地域づくり推進係	☎(55) 7751
		市民係	☎(55) 7754
		保健福祉係	☎(55) 7759
		公民館係	☎(55) 2500
	蔵の街課	蔵の街推進係	☎(21) 2573
		重伝建係	☎(21) 2571
	スポーツ課	市民スポーツ係	
		スポーツツーリズム推進係	☎(25) 0930
産業振興部		スポーツ施設係	
	渡良瀬遊水地課	ラムサール推進係	☎(62) 0919
		ハートランド城係	☎(62) 1301
	市民生活課	市民生活係	☎(21) 2121
		戸籍係	☎(21) 2123
		市民係	☎(21) 2126
	交通防犯課	交通防犯係	☎(21) 2151
		公共交通対策係	☎(21) 2153
	保険年金課	国保年金係	☎(21) 2131
		医療給付係	☎(21) 2136
都市建設部		保健事業係	☎(21) 2133
	環境課	環境保全係	☎(21) 2420
		カーボンニュートラル推進係	☎(21) 2421
	クリーン推進課	ごみ減量係	☎(31) 2447
		施設係	☎(31) 2446
	人権・男女共同参画課	人権推進係	☎(21) 2161
		大平隣保館係	☎(43) 6611
		厚生センター係	☎(24) 2444
		男女共同参画係	☎(21) 2162

保健福祉部	福祉総務課	地域福祉係	☎(21) 2201
		検査指導係	☎(21) 2237
		保護経理係	☎(21) 2211
		保護第1係	☎(21) 2212
		保護第2係	☎(21) 2215
	障がい福祉課	障がい福祉係	☎(21) 2203
		障がい支援係	☎(21) 2205
		障がい児者相談支援センター係	☎(21) 2219
	高齢介護課	高齢福祉係	☎(21) 2241
		介護保険係	☎(21) 2251
子ども未来部		介護認定係	☎(21) 2253
	地域包括ケア推進課	地域包括ケア推進係	☎(21) 2244
		栃木中央地域包括支援センター係	☎(21) 2245
		吹上地域包括支援センター係	☎(31) 1002
		大平地域包括支援センター係	☎(43) 9226
		藤岡地域包括支援センター係	☎(62) 0911
		都賀地域包括支援センター係	☎(29) 1104
		岩舟地域包括支援センター係	☎(55) 7782
	健康増進課	健康医療係	☎(25) 3500
		感染症対策係	☎(25) 3512
産業振興部		健康づくり係	☎(25) 3511
	子育て総務課	子育て総務係	☎(21) 2165
		地域子育て係	☎(21) 2221
		学童保育係	☎(21) 2223
	こども家庭センター	おやこはぐくみ係	☎(25) 3505
		こどものすだち応援係	☎(20) 7705
		児童家庭相談係	☎(25) 5148
	保育課	保育管理係	☎(21) 2231
		入園支援係	☎(21) 2232
		くらのまち保育園係	☎(20) 5151
都市建設部		おおつか保育園係	☎(27) 5343
		はこのもり保育園係	☎(23) 4827
		大平西保育園係	☎(43) 2545
		大平南第1保育園係	☎(43) 2704
		藤岡はーとらんど保育園係	☎(62) 2355
		都賀よつば保育園係	☎(29) 1234
		認定西方なかよしこども園係	☎(92) 2900
		いわふね保育園係	☎(55) 7900
	商工振興課	商工振興係	☎(21) 2371
		中小企業支援係	☎(21) 2372
教育委員会事務局	観光振興課	観光企画係	☎(21) 2373
		観光交流館係	☎(51) 1687
		フィルムコミッション・イベント係	☎(21) 2374
	農業振興課	農政係	☎(21) 2381
		生産振興係	☎(21) 2384
		農村振興係	☎(21) 2383
	農林整備課	農村整備係	☎(21) 2387
		林務係	☎(21) 2388
		獣害対策係	☎(21) 2289
	産業基盤整備課	企業立地係	☎(21) 2376
都市建設部		基盤整備係	☎(21) 2377
	道路河川整備課	企画調整係	☎(21) 2401
		道路整備第1係	☎(21) 2406
		道路整備第2係	☎(21) 2407
	治水対策室(課内室)	治水対策係	☎(21) 2785
	道路河川維持課	道路河川管理係	☎(21) 2403
		道路河川維持第1係	☎(21) 2408
		道路河川維持第2係	☎(21) 2773

(続き) 都市建設部	都市計画課	計画景観係	☎(21) 2431
		開発指導係	☎(21) 2444
		市街地整備係	☎(21) 2309
	公園緑地課	公園整備係	☎(21) 2413
		公園維持係	☎(21) 2414
	建築住宅課	空き家・住宅政策係	☎(21) 2451
		建築整備係	☎(21) 2457
		建築維持係	☎(21) 2455
	建築指導課	建築指導係	☎(21) 2441
		建築審査係	☎(21) 2442
上下水道局	会計管理者	会計課	審査係 ☎(21) 2111
			出納係 ☎(21) 2114
	議会事務局	議事課	議会総務係 ☎(21) 2503
			議事調査係 ☎(21) 2505
	上下水道総務課	経営係	☎(25) 2103
		経理係	☎(25) 2106
		料金係	☎(25) 2100
	水道建設課	施設係	☎(25) 2101
		建設管理係	☎(25) 2116
		給水係	☎(25) 2105
消防本部	下水道建設課	管理係	☎(25) 2109
		建設係	☎(25) 2110
		保全係	☎(25) 2111
	消防総務課	消防総務係・消防団係	☎(23) 3527
	予防課	予防係・危険物係・査察係	☎(22) 0072
	警防課	警防係・救急管理係	☎(23) 0070
	通信指令課	指令第1係・指令第2係	☎(22) 0119 ガイダンス 6
	消防第1課	消防係・救助係	☎(22) 0119 ガイダンス 5
	消防第2課	消防係・救助係	☎(22) 0119 ガイダンス 5
	藤岡分署	第1係・第2係	☎(62) 3337
教育委員会事務局	大平分署	第1係・第2係	☎(43) 3500
	都賀分署	第1係・第2係	☎(92) 7084
	西方分署	第1係・第2係	☎(92) 2203
	岩舟分署	第1係・第2係	☎(54) 4119
	教育総務課	教育総務係	☎(21) 2461
		教育政策係	☎(21) 2467
	学校再編推進室(課内室)	学校再編推進係	☎(21) 2427
	学校教育課	学務係	☎(21) 2473
		教職員係	☎(21) 2472
		指導係	☎(21) 2474
選挙管理委員会事務局	グローバル教育推進室(課内室)	グローバル教育推進係	☎(21) 2268
	学校施設課	学校管理係	☎(21) 2463
		施設営繕係	☎(21) 2465
	保健給食課	学校保健係	☎(21) 2482
		学校給食係	☎(21) 2480
	生涯学習課	生涯学習係	☎(21) 2486
		青少年・家庭教育係	☎(21) 2489
	文化課	文化振興係	☎(21) 2495
		文化財係	☎(21) 2497
	美術・文学館課	総務係	☎(25) 5300
農業委員会事務局		学芸係	
	選挙管理委員会事務局	選挙係	☎(21) 2531
	監査委員事務局	監査係	☎(21) 2541
	農業委員会事務局	農委総務係	☎(21) 2393
		農地調整係	☎(21) 2394

自転車を運転する皆さんへ

道路交通法の一部改正により、令和8年4月1日から自転車の交通違反に交通反則
 通告制度が導入されます。

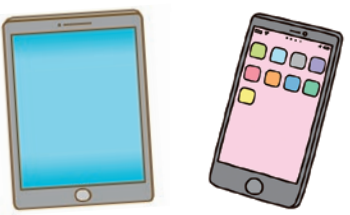
交通反則通告制度とは、反則行為をした16歳以上の者が検挙されると、定額の反則
 金の納付が通告され、その通告を受けた者は、反則金を任意に納付したときは、刑事手
 続に移行することなく、その反則行為に係る事件について起訴されないという制度をい
 います。

交通事故を起こさない、交通事故に遭わないために、
 自転車は **車両** であることを認識し、
 これまで以上に **ルール** をしっかり守りましょう！



主な反則行為

携帯電話使用等（保持）



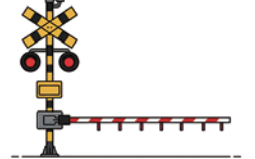
反則金 12,000円

信号無視



反則金 6,000円

踏切不停止等



反則金 6,000円

公安委員会遵守事項違反
 （傘差し運転やイヤホンをつ
 けて周りの音が聞こえない状態での運転など）



反則金 5,000円

通行区分違反
 （右側通行など）

反則金 6,000円

無灯火



反則金 5,000円

指定場所一時不停止等



反則金 5,000円

並進禁止違反



反則金 3,000円

問合せ 交通防犯課 ☎（21）2151

令和8年度 市役所職員・消防職員 募集予定



問合せ
 市職員採用試験：総務人事課 ☎（21）2351
 消防職員採用試験：消防本部消防総務課 ☎（23）3527

詳しい受験資格等につきましては、市ホームページにてお知らせいたします。
 なお、職種、採用人数、受験資格等は変更になる場合があります。市ホームページをご確認ください。



〔前期試験〕

職種	採用予定人員	受験資格（生年月日のみ記載）	案内配布 申込開始	第1次試験 実施時期	最終合格者 発表
保健師	2名程度	・平成9年4月2日以降に生まれた方 ・昭和56年4月2日～平成9年4月1日に生ま れた方（実務経験を有する方）	3月下旬	5月下旬	7月下旬
社会福祉士	2名程度				
土木技師	2名程度				
建築技師	2名程度				
電気技師	1名程度				

〔8月1日採用試験〕

職種	採用予定人員	受験資格（生年月日のみ記載）	案内配布 申込開始	第1次試験 実施時期	最終合格者 発表
一般事務 （社会人経験/公務員経験枠）	10名程度	昭和56年4月2日以降に生まれた方	受付中	4月下旬	5月中旬
一般事務 （デジタル人材枠）					
土木技師 （社会人経験枠）	5名程度				
電気技師 （社会人経験枠）	1名程度				

〔後期試験〕

職種	採用予定人員	受験資格（生年月日のみ記載）	案内配布 申込開始	第1次試験 実施時期	最終合格者 発表
一般事務 （高校生枠/一般枠）	10名程度	【高校生枠】令和8年4月～令和9年3月に高等学校の課程を卒業見込の方	6月下旬	9月上旬	12月上旬
一般事務 （移住・定住枠）	5名程度	【一般枠】平成9年4月2日～平成20年4月1日に生まれた方			
土木技師 （高校生枠/社会人経験枠）	2名程度	昭和61年4月2日～平成9年4月1日に生まれた方（実務経験を有する方）			
建築技師 （高校生枠/社会人経験枠）	2名程度	【高校生枠】令和8年4月～令和9年3月に高等学校の土木に関する課程を卒業見込の方			
電気技師 （高校生枠/社会人経験枠）	2名程度	【社会人経験枠】昭和56年4月2日以降に生まれた方			
土木・建築技師・電気 （自己アピール枠）	1名程度	【高校生枠】令和8年4月～令和9年3月に高等学校の建築に関する課程を卒業見込の方			
一般事務 （障がい者対象）	1名程度	【社会人経験枠】昭和56年4月2日以降に生まれた方			
消防	3名程度	平成9年4月2日～平成20年4月1日に生まれた方			
		平成14年4月2日～平成21年4月1日に生まれた方			



くろかわ ひろかず
黒川 拓一 さん

本を通して広がる世界

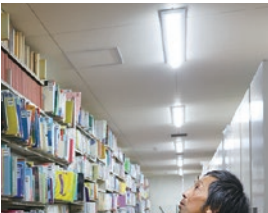
「図書館にいると、自分は本当に物を知らないなと感じます」と語る黒川さん。「こんな本、こんな言葉や考え方があるんだ」と、常に新しい発見があるといっています。栃木図書館には約30万冊の蔵書があり、日々新しい本が加わり続けています。書店には売れ筋の本が多く並びますが、図書館ではそれぞれ1冊ずつ、ジャンルに偏りなく、多様な本が所蔵されています。「中には、誰が読むのだろうと思うようなものもあり、そうした本に囲まれていると、自分の知らない世界の広さを実感します。」

返却された本を棚に戻す作業も、黒川さんにとっては大切な時間です。「どんな方が、どんな思いでこの本を手にとったのだらうと思いを巡らせると、地域の方とのつながりを感じられ、とても楽しいです」と笑顔で話します。

電子図書館という新たな選択肢

市では、2月から電子図書館サービスを開始しました。スマートフォンやパソコンから電子書籍を借りられるため、場所を問わず利用でき、返却忘れの心配もありません。外出先でお子さんに絵本を読ませたい時や、夜遅くに急に調べ物をしたくなった時でも、気軽に活用できます。「生活スタイルに合わせて便利な使い方を見つけてほしいです。生活の中に読書を取り入れて、本をより身近なものに感じてもらえたら嬉しいです。」

本は『総合芸術』

A photograph showing a man in a dark jacket and light shirt looking up at a very tall, narrow bookshelf in a library. The shelves are filled with books, and the man is standing on a red carpeted floor. The lighting is bright, coming from overhead fixtures.

令和元年東日本台風被害からの復旧状況 (栃木土木事務所からのお知らせ)

なお、進捗状況等について、シールド機掘進
箇所周辺自治会の皆様への回覧の他、安全協議
会や栃木土木事務所 HP 等にて情報発信して
おりますので、ぜひご覧ください。



また、改良復旧工事に伴い改築を行っていた
両明橋、諏訪橋、新西野田堰が完了し、千部橋
が5月に完成予定です。



工事期間中、地域の皆様にはご不便をおかけしますが、ご理解・ご協力をお願いいたします。



板木高校生徒による実況中継の様子 (R7.12)

カードゲームや模型で楽しく学べた

巴波川 浸水対策永野川 改良復旧
栃木土木事務所 改良復旧課
☎ (23) 3921



栃木市の治水事業
 治水対策室
 ☎ (21) 2785





引っ越しが多い春は賃貸アパート等に関する相談が増える季節です。アパート等の入退去時のポイントを知り、トラブルのない新生活を楽しみましょう。

部屋探しから契約まで

現地を見ないで契約すると思わぬトラブルに巻き込まれることがあります。ネット上の情報を鵜呑みにせず、部屋の内見、周辺環境の確認は必ず行いましょう。内見時は、室内の現状を写真などに保存し、退去するときまで保管しておきましょう。

また、契約前に、契約の更新や退去時の原状回復費用の負担などの重要事項説明を受けますが、不明な点は確認してから契約しましょう。

入居中にトラブルが起きたら

エアコンや給湯器、雨漏りなど、入居中にトラブルに

なった際は、まずは、管理会社に相談しましょう。慌てて自分で修理依頼すると新たなトラブルの原因になります。トラブル時に備え、止水栓やブレーカーなどの設備の確認をしておきましょう。

退去するとき

退去時の引き渡しは必ず立会い、入居時の写真などで確認しながら原状回復に伴う修繕箇所を確認しましょう。精算内容に納得できない場合は、貸主側に説明を求めましょう。事前に契約書に書かれている現状回復費用の負担について確認し、併せて国土交通省の「原状回復をめぐるトラブルとガイドライン」を読んでおきましょう。

不安に思ったり、トラブルが生じた場合は、消費生活センター等へ相談しましょう。

■相談業務の案内

相談は無料で秘密は厳守します。気軽にどうぞ。市内の方であれば、どの窓口でも相談できます。

相 談	日 時	場 所	問 合 先
弁護士相談(要予約) (弁護士が法的な見解等を助言) 予約受付中 4 月以降の日時は次号でお知らせします。 (各日 8 時 30 分より受付) ※同じ案件での相談は 2 回まで (異なる会場で相談しても同様)	3 月 13 日(金)、27 日(金) 10 時～12 時	本庁舎 2 階 市民相談室	市民生活課 ☎ (21) 2122
	3 月 19 日(木) 10 時～12 時	大平隣保館 ☎ (43) 6611 ☎ 0120-46-7830	
	3 月 16 日(月) 10 時～12 時	藤岡総合支所 別館 2 階 会議室	市民生活課 ☎ (21) 2122
	3 月 24 日(火) 10 時～12 時	西方総合支所 1 階 会議室	
法律相談(要予約) ※主催 栃木市社会福祉協議会	3 月 3 日(火)、17 日(火) 9 時～12 時	大平地域福祉センター ふるさとふれあい館	栃木市社会福祉協議会大平支所 ☎ (43) 0294
宅地建物相談(売買や賃貸借、所有と管理) 予約開始: 3/2(月)8 時 30 分～	3 月 19 日(木) 10 時～12 時	本庁舎 2 階 市民相談室	市民生活課 ☎ (21) 2122
司法書士相談(相続・遺言、不動産登記、成年後見制度等)予約開始: 3/2(月)8 時 30 分～	3 月 18 日(水) 10 時～12 時		
行政書士相談(相続・遺言、農地転用、開発行為等の手続き)予約開始: 3/2(月)8 時 30 分～	3 月 19 日(木) 14 時～16 時		
消費生活相談(要予約) (商品やサービスなど消費生活全般)	月～木曜日 9 時～12 時、13 時～15 時	本庁舎 2 階 消費生活センター	☎ (23) 8899 FAX (23) 8820
合同相談(要予約※相談日の 1 週間前まで) ・行政相談(国の行政機関等の業務に対する苦情・意見・要望等) ・人権擁護委員相談	3 月 10 日(火) 10 時～12 時 ※ご都合がつかない場合や各総合支所での相談をご希望される場合、お気軽にお問合せください	本庁舎 2 階 市民相談室	市民生活課 ☎ (21) 2122
市民相談(日常生活の問題など)	月～金曜日 9 時～17 時	本庁舎 2 階 市民相談室	市民生活課 ☎ (21) 2122
人権相談	月～金曜日 8 時 30 分～17 時 15 分	大平隣保館 ☎ (43) 6611 ☎ 0120-46-7830、厚生センター ☎ (24) 2444、人権・男女共同参画課 ☎ (21) 2161	
配偶者等からの暴力(DV)相談	月～金曜日 9 時～16 時	配偶者暴力相談支援センター	☎ (21) 2218
いじめ相談電話	月～金曜日 9 時～17 時	本庁舎青少年育成センター	☎ (24) 0667 ✉ gakusyu03@city.tochigi.lg.jp
青少年相談(非行問題・不登校など)	※土日祝日・時間外は事前に予約が必要	本庁舎青少年育成センター	☎ (23) 6566 ✉ gakusyu03@city.tochigi.lg.jp
家庭児童相談(0～17 歳の子もとその家族、ヤングケアラー等)	月～金曜日 8 時 30 分～17 時 15 分	こども家庭センター	☎ (25) 5149
児童虐待相談	月～金曜日 8 時 30 分～17 時 15 分	こども家庭センター	☎ (25) 5149 ※左記以外の時間は ☎ 189
女性・ひとり親家庭相談	月～金曜日 8 時 30 分～17 時 15 分	こども家庭センター	☎ (25) 8033
障がい児者相談(福祉サービスの利用・障がいを理由とする差別・合理的配慮及び虐待防止)	月～金曜日 8 時 30 分～17 時 15 分	本庁舎障がい福祉課 障がい児者相談支援センター係	☎ (21) 2219 FAX (21) 2682
ひきこもり相談(要予約) ※事前にお話を伺います。	第 4 水曜日(次回 3 月 25 日) 10 時～12 時、13 時～15 時		
就労支援相談(要予約) (40 歳未満の就労相談)	第 1・3 月曜日 13 時～21 時 第 1・3 土曜日 17 時～21 時	祝日除く 栃木勤労青少年ホーム	☎ (22) 3113
	第 2・4 月曜日 13 時～21 時 第 1・3 土曜日 13 時～16 時	大平勤労青少年ホーム	☎ (43) 5191
高齢者相談(介護や福祉、生活全般、虐待)	月～金曜日 8 時 30 分～17 時 15 分	本庁舎 栃木中央地域包括支援センター係	☎ (21) 2245・2246
もの忘れ相談 (認知症の専門員による相談)	第 2 金曜日(次回 3 月 13 日) 10 時～11 時 30 分	本庁舎 1 階 市民スペース 栃木中央地域包括支援センター係	☎ (21) 2171・2246

ふれあいバスの運行時刻などが変わります

ふれあいバスは 4 月 1 日(水)から運行時刻などの改正を行います。4 月 1 日改正の時刻表は、ふれあいバス車内、公共施設などで配布しています。

また、市ホームページでも公開しています。

問合せ先 交通防犯課 ☎ (21) 2153



⑤真名子線

全便

バス停の廃止

- ・つがの里
 - ・向宿公民館入口
 - ・水木集落センター前
- ※つがの里のバス停の廃止に伴い、平日と土・日・祝日の時刻表が同じになります

バス停の新設

- ・根子屋
- ・真名子運動広場

バス停の位置変更

- ・真名子夢ホール前

一部停留所で発着時刻を変更

真名子・金崎方面
第 2 便
――
栃木方面
第 1、2 便

ヨークベニマル栃木祝町店に停車



⑧皆川樋ノ口線

全便

バス停の廃止

- ・樋ノ口生協団地第一公園
- ・樋ノ口生協団地第二公園
- ・橋本医院前
- ・ヤオハン城内店前

バス停の新設

- ・ケーブルテレビ前
- ・栃木卸センター前
- ・下田宿公民館前

一部停留所で発着時刻を変更



害虫獣駆除

株式会社 防除プロジェクト

害虫駆除ならお任せ 技術(技)に自信あり!
まずは見積もりから 安心プライスで施行いたします
ネズミ・ゴキブリ・シロアリ・ダニ・ハチ・コウモリ・害獣等
害虫のことなら何でもご相談ください
※害虫を予防する「環境」についてのご相談も承ります

栃木消毒

栃木消毒 で 検索
☎ 62-5679 ☎ 090-1816-2266

見積もり無料! 塗装工事をわかりやすく

栃木市の

お客様に高品質の工事をご提供

外壁塗装・屋根リフォームは
私たちにお任せください!



お家のお困りごとは、何でもお気軽にご相談ください!



株式 会社 とちのき塗装テック

☎ 0120-300-028

プロタイムズとちぎ店 栃木市大平町下皆川2015-3 ✉ reform@k-toso.com

お知らせ

国民年金保険料の免除期間・納付猶予期間等のある方へ

国民年金保険料の免除・納付猶予等の承認を受けた期間について、保険料の後払い(追納)をお勧めします。

国民年金保険料の免除(全額免除・一部免除・法定免除)、納付猶予、学生納付特例の承認を受けた期間がある場合は、保険料を全額納めた場合と比べて、老齢基礎年金(65歳から受けられる年金)の受取額が少なくなります。そこで、保険料の免除等の承認を受けた期間の保険料については、10年以内であれば、後払い(追納)することにより、老齢基礎年金の年金額を増やすことができます。

ただし、免除等を受けた期間の翌年度から起算して3年度目以降に保険料を追納する場合、当時の保険料額に一定の加算額が上乗せされます。

追納を希望される場合は、年金事務所での申し込みが必要ですので、お問い合わせください。

問 栃木年金事務所 ☎(22)4131

令和8年度福祉タクシー利用助成券を、3月25日(水)から交付します

福祉タクシー利用助成券は、電車・バスなどの通常の交通機関を利用することが困難な重度障がい者の方および高齢者の方が通院するなど、タクシーを利用する場合に、その料金の一部を助成するものです。

対象 市内在住で、次のいずれかに該当する方(施設へ入所している方は対象になりません)

①身体障害者手帳(1・2級)、療育手帳(A・A1・A2)または精神障害者保健福祉手帳(1級)のいずれかの手帳をお持ちの方

②80歳以上の方で、月1回以上通院し、タクシーの利用を必要とする方

③65歳以上80歳未満の方で、月4回以上通院し、タクシーの利用を必要とする方

交付内容 1枚あたり500円助成券を年24枚交付(10月以降に申請の場合は12枚)

※1回の乗車につき最大4枚使用できます。

申請に必要なもの 重度障がい者の方 障害者手帳 高齢者の方 ①通院を証明する書類(申請月から前月分の外来の

日曜日の窓口を開設します

進学や転勤等による住民異動が多い3月第4・5日曜日、4月第1日曜日に、本庁舎で窓口を開設します。

日時 3月22日、29日、4月5日 8時30分～12時

市民生活課 ☎(21)2126

- ・住民票の写し、戸籍謄抄本等の交付
- ・印鑑登録申請、印鑑登録証明書の交付
- ・住民異動届の受付

※転入手続きには、転出証明書が必要です。日曜窓口では、マイナポータルを使った特例転入には対応できませんのでご注意ください。

※出生届、婚姻届、死亡届等の戸籍の届出については、宿日直(市役所本庁舎1階南西角 警備室内)でお預かりいたします。

保険年金課 ☎(21)2131

- ・国民健康保険資格の取得、喪失

◎マイナンバーカードをお持ちの方は、コンビニエンスストア等に設置されているマルチコピー機でも「住民票の写し」、「印鑑登録証明書」、「所得証明書」、「住民税決定証明書」「納税証明書」「課税(非課税)証明書」が取得できます。利用できる時間は6時30分～23時です。

物価高対応子育て応援手当&プラス手当を給付します。

物価高の影響を強く受ける子育て世帯に対し、国の物価高対応子育て応援手当(2万円)と市独自の子育て応援プラス手当(1万円)を支給します。

対象

- ①令和7年9月分の児童手当の受給対象児童の保護者
- ②令和7年10月1日～令和8年3月31日に出生した児童の保護者
- ③令和7年10月1日以降に離婚(離婚調停中等も含む)により児

童手当の申請が必要になった方※児童手当を受給している公務員の方は、まずは所属庁に手続きについてご確認ください。

※令和8年1月までに市に児童手当を申請した方は、児童手当の支給口座に振込予定です。それ以外の方は、原則申請が必要です。

給付額 0歳から高校3年生までの児童1人当たり3万円(1回限り)

申請 申請方法、申請期限等の詳細は、市ホームページをご確認ください。

問 子育て総務課 ☎(21)2221

経済的にお子さんの就学が困難な保護者に支援を行います

お子さんが安心して通学できるよう、学用品費・学校給食費等の一部を支援します(就学援助制度)。

対象 経済的な理由により、小・中学校への就学が困難な市内在住の児童・生徒の保護者

※支援内容や申請方法など、詳細は市ホームページまたは問合先へ。

問 教育総務課 ☎(21)2462

3月1日(日)～7日(土)は建築物防災週間

建築物の維持保全を適正に実施することは、思わぬ事故を防ぎ、地震や火災等の災害時の被害を軽減し、建築物を長持ちさせることにつながります。この機会に建築物の安全確認を行います。

※市ではこの期間中、危険なブロック塀の解体費用および昭和56年5月以前に建てられた木造住宅への耐震診断や耐震改修に対する支援制度等をご案内します。詳細はお問い合わせください。

問 建築指導課 ☎(21)2441

指定管理者の指定

栃木市議会令和7年12月定例会において議決を受けた公の施設について、令和8年4月1日より、以下の指定管理者による施設の管理運営が始まります。令和8年度開始の指定管理者は、全施設とも令和7年度までの指定管理者と変更ありません。

①栃木市岩舟健康福祉センター 指定管理者 宮ビルサービス(株)・(株)日本理化シェアードソリューションズ共同事業体

期間 令和11年3月31日まで

②栃木地区急患センター

指定管理者 (一社)下都賀郡市医師会

期間 令和11年3月31日まで

③栃木市大平まちづくり交流センター

指定管理者 (株)大高商事

期間 令和11年3月31日まで

④栃木市栃木勤労青少年ホーム・栃木市大平勤労青少年ホーム・栃木市勤労者体育センター

指定管理者 環境整備・いすゞビルメンテナンス共同企業体

期間 令和10年3月31日まで

問 行財政改革推進課 ☎(21)2344

目の不自由な方のために選挙公報音声版を配布します

ボランティア団体ご協力のもと、希望する方に令和8年4月19日執行予定の栃木市長および栃木市議会議員選挙の選挙公報音声版(CDまたはカセットテープ)を配布いたします。

対象 視覚に障がいがある方

録音内容 令和8年3月26日現在(候補者事前審査時)のもの

※候補者氏名五十音順

配布数 1人1つまで

配布方法 録音した媒体を申込住所に郵送



火災予防に関する電子申請による手続き開始

栃木市消防本部では、令和8年2月16日から消防に関する一部の予防申請届出について「e-Gov電子システム」を利用し、自宅や各事業所からオンラインによる申請ができるようになります。詳細はホームページをご覧ください。

※窓口での書面による申請も従来通り受け付けています。

問 消防本部予防課

☎(22)0072



解体工事・外構工事・舗装工事・リフォーム・遺品整理

ご相談・お見積り無料

お電話お待ちしております!

株式会社 大成

TEL:0282-21-8790

〒328-0002 栃木市惣社町2182

E-mail:kaitai.taisei@juno.ocn.ne.jp

地上デジタル111ch

卒業式特集

小学校29校中16校/中学校14校中10校放送

3月30日(月)～順次放送予定

9:00～/21:00～/22:00～ほか

※予告なく変更となる場合があります。ご了承ください。

放送校など、詳しくはケーブルテレビのホームページをご覧ください⇒

ケーブルテレビ栃木 ☎0120-25-1819

ゴミや油分を排水口に流さないよう注意してください

家庭の台所やお店の厨房等から流れ込んだゴミや油分で下水管が詰まり、汚水がマスやマンホールから溢れだすことがあります。また、浄化槽の場合はゴミや油分が流れ込むことにより処理機能が低下したり本体が故障したりすることがあります。**こんなことにならないために**も・・・

次のような工夫をし、ゴミや油分が下水道や浄化槽に流れ込まないようにご注意ください。
○トイレットペーパー以外のゴミは流さない。
○使用した調理器具・食器類は油分をふき取ってから洗う。
○スプーン・汁物類は使わなくなった布等で濾してから流す。
○揚げ物に使った油は廃食用油の回収に出すか、市販の凝固剤等で固めてゴミに出す。

○お店等で油分を分離する装置がある場合は、装置の清掃をこまめに行う。
※万が一下水管が詰まり汚水が流れなくなった場合は、栃木市排水設備指定工事に相談ください。また、浄化槽をお使いの方は保守点検をお願いしています。

る業者に相談ください。
下水道建設課 2111
下水道の使用人数、変わっていませんか？(井戸水使用の方)
公共下水道および農業集落排水施設をご利用で井戸水を使用している(市水道と井戸水の併用含む)世帯は、使用人数(排水人数)に基づいて使用料を計算しています。
使用人数や使用水(市水道、井戸水およびそれらの併用)に変更がある場合は届出が必要となりますので、上下水道料金お客様センターへご連絡ください。
なお、使用人数については市水道併用の方は検針票の下水道農集排欄に記載しています。また、市ホームページにも6人分までの人数ごとの使用料(1か月分・税抜き)を掲載していますので、ご参照ください。
図 上下水道料金お客様センター 21100

公共下水道や農業集落排水を利用しましょう

快適で衛生的な生活環境や河川などの水環境を守るため、市

保育園の寄附

ありがとうございます

栃木ガス株式会社様より、くらのまち保育園に保育玩具(プレイバルーン)の寄附をいただきました。

いただいた物品は、くらのまち保育園で大切に使用させていただきます。

図 保育園

212231

学校給食にいちごゼリーとらの寄附ありがとうございます

下野農業協同組合様より、地元産の農産物を味わうことで、健康やかに成長してほしいと、学校給食にいちごゼリー(栃木・大平・藤岡・都賀・岩舟地域)にらを寄附いただきました。

いただいた品物は、1月の給食に提供させていただきます。

図 保健給食課

212481



令和8年8月1日付採用
市役所職員募集
(一般事務・土木・電気)
令和8年8月採用の市職員(正規職員)採用試験を実施します。
募集職種 一般事務(公務員経験者を含む)、土木技師、電気技師
試験日 4月25日(土)および26日(日)
場所 市役所本庁舎(万町)

募集



学校給食にいちごの寄附

ありがとうございます

上都賀農業協同組合様より、地元産のいちごを味わうことで、健康やかに成長してほしいと、西方地域の学校給食にいちごを寄附いただきました。

いただいた品物は、1月の給食に提供させていただきます。

図 保健給食課

212481

では公共下水道や農業集落排水が使える区域にお住まいの方に、公共下水道への接続をお願いしています。
なお、接続工事に必要な資金を銀行などから借りる場合、100万円まで無利子で融資が受けられる融資あっせん(利子補給)制度を行っています。詳しくは市ホームページなどをご確認ください。

図 下水道建設課 2111
令和8年農業用免税軽油一括交付期間後の申請
栃木県税事務所では、期間内に申請できなかった方の追加申請を受け付けます。交付を希望する方はご利用ください。なお、今回の申請期間を過ぎますと、1年分の全量交付ができなくなりますので、ご注意ください。

申請の際の持ち物などは、広報とちぎ1月号16ページを確認するか、栃木県税事務所へお問い合わせください。
日時 3月3日(火)、4日(水) ※各日とも9時～11時30分、13時～15時30分
場所 栃木県庁下都賀庁舎(神田町)第2福利厚生棟2階会議室

図 農林整備課 212289
クリスマスケーキと玩具の寄附
ありがとうございます
いすゞ自動車株式会社栃木工場様より、市内保育園と大平地域の認定こども園へクリスマスケーキと、公営児童保育へ子育て支援物品(玩具)の寄附をいただきました。
いただいた品物は、大切に使用させていただきます。

図 保育園 212231
子育て総務課 212165

図 栃木県税事務所 236882
※耕作証明は、農業委員会事務局(212393)へ

カラス等の駆除

農作物を荒らしたり、人や家畜に危害を及ぼすカラス等の駆除を、地元猟友会の協力により実施します。
日時 3月21日(土)～29日(日) 日の出から日没まで(期間内2日間程度実施予定)
場所 栃木地域の山林・田畑(都賀地域の一部を含む)、太平山や巴波川浄化センターの周辺(大平地域の一部を含む)、永野川・思川等の河川敷

図 農林整備課 212289
クリスマスケーキと玩具の寄附
ありがとうございます
いすゞ自動車株式会社栃木工場様より、市内保育園と大平地域の認定こども園へクリスマスケーキと、公営児童保育へ子育て支援物品(玩具)の寄附をいただきました。
いただいた品物は、大切に使用させていただきます。

図 保育園 212231
子育て総務課 212165

「生涯学習人材バンク」登録者募集

豊かな知識、経験、技術を持つ方に生涯学習ボランティアとして登録いただき、その能力を活かして地域社会や市民の学習ニーズに応えることにより、生涯学習環境の充実を目指す制度です。詳細は、ホームページをご覧ください。
登録の条件
・20歳以上の方で、本制度の趣旨に賛同すること。
・市民に対して知識、技術を教えたり、披露したりする意欲があること。
・活動拠点が栃木市内であること。
・営利、政治、宗教活動を目的としないこと。
・氏名、活動分野及び内容の情報を公開すること。
※個人、団体(会員が概ね5人以上)のどちらでも登録できます。



主な活動内容
自主講座 広報紙等で受講者を募り、登録者が自主企画運営す



る初心者対象講座を行う。

出前講座 市民からの要請を受け、登録者が企画する講座を向いて行う。

登録期間

令和8年4月1日～令和10年3月31日の2年間

登録の手続き

所定の申請用紙(ホームページからダウンロード可)に記入のうえ、生涯学習課(本庁舎4階)に提出ください(指導者としての資格証の写しや活動実績が分かる資料等を添付、団体の場合は「団体規則」等も添付)。登録者は、提出書類等により審査して決定します。

申請期間

2月24日(火)～3月10日(火)(土日祝日を除く)

図 生涯学習課

212486

相続・遺言・登記・会社設立 等
司法書士法人 佐山事務所

親身になって相談に応じます

佐山 健太郎
佐山 隆

栃木市旭町19番16号 栃木市文化会館斜め前
TEL0282(24)2555 (平日)8:30～18:30
(土・日・祝) 事前予約にて承ります



屋根・外壁塗装・リフォーム請負工事
【1級技能士が確かな技術で暮らしを彩ります】



一般社団法人
日本塗装工業会

当社は国土交通大臣登録団体の構成員です



オオアク建装工業(株) 0282-22-5981
《見積無料》

● 催し

第26回下野国庁まつり
〜郷土芸能フェスティバル〜

国指定史跡の下野国庁跡の周辺で下野国庁まつりを開催します。

日時 3月1日(日) 9時〜13時

場所 下野国庁跡(田村町)・農村広場 ※駐車場は国府南小学校(寄居町)会場までのシャトルバスあり

内容 郷土芸能等の発表、土器の拓本づくり等各種体験、国庁まつりポスター展示(資料館)、物産販売、花の苗と赤飯の無料配布、スポーツイベント、抽選会等

文化課 国府公民館 21 2497 27 3002

本好き集まれ!BOOK友活

ランチビュッフェを楽しみながら、本の話題を中心に交流します。

日時 3月7日(土) 11時〜13時

場所 T8 TOCHIGI 蔵

対象 20〜30代の独身男女

定員 30人程度

費用 500円

とちぎ結婚支援センター

総合政策課 028-688-0880 21 2303

横山郷土館
ひなまつりイベント



横山郷土館は明治時代の豪商、横山家の貴重な資料などを展示した郷土館で、当時は店舗の右半分が麻問屋を、左半分で銀行を営んでいました。

横山郷土館ではひなまつりにちなんだイベントを行いますので、ぜひお越しください。



横山郷土館公式
インスタグラム

日時 3月1日(日) 9時〜16時

場所 横山郷土館(入舟町) 入館料 300円(中学生以下無料)

内容 ①栃木市産いちごの試食 ②おもき当てゲーム(景品あり) ※①②は商品がなくなり次第終了

とちぎ文化のつどい

市内全6地域の各文化協会・文団連から、年に一度さまざまな分野の文化団体が一堂に会し、作品展示や舞台発表を行います。どなたでもご覧いただけますので、どうぞお気軽にお越しください。

日時 3月7日(土)、8日(日) 場所 とちぎ岩下の新生姜ホール(栃木文化会館/旭町)展示室、大ホール
展示部門 10時〜14時30分(8日は13時30分) 舞台部門 10時〜14時(8日は13時まで)
※開会式 7日(土)9時50分〜 申込 不要



【展示部門】2日間共通
山本有三記念会(山本有三の顕彰)、吉屋信子記念会(吉屋信子の顕彰)、とちぎ歌麿シアタープロジェクト(舞台のパネル展示および一部映像映写) 木彫り悠彫会(木彫り)、美術愛好会(絵画(油絵))、野ばら会(水彩画、手芸作品) 日本画あやめ会(日本画) 晴耕会書道部(書道(掛軸、色紙))、陶遊会(陶芸) 西西方文化協会茶道部、若菜会(呈茶) 絵手紙クラブアカシヤの会(絵手紙)、遊土(陶芸)、染め工房かぐや(染め)、つるの会(折紙)



【舞台部門】※当日出演順は異なります
3月7日(土) 栃木ショパン研究会(ピアノ独奏)、晴れやかグループ(大正琴)、栄久会(津軽三味線合奏と民謡) 大栃の実コーラス(合唱)、リコーダーアンサンブル「風のおしゃべり」(リコーダー演奏) 西西方オカリナクラブ(オカリナ演奏)、Greenぐらす(コーラス(女声)) ライム・グリーン(オカリナの友・コスモス岩舟合同)(オカリナ演奏)、美里栄寿会(新舞踊)、吹竹会(尺八演奏(合奏))、祥虹流(吟詠と詩舞)、岩舟ハーモニカ(ハーモニカ演奏)
3月8日(日) マウイスタジオ アロハレファリコ(フラダンス)、アートステージどんぐりら(キッズダンス) 藤岡八木節愛好会(八木節) よさこい都賀みやこ(踊り)、都賀町レクリエーションクラブ(フォークダンス)、オカリナくらのまち(オカリナ演奏) 創作太鼓保存会西方ふるさと太鼓(和太鼓)、西方町フォークダンスの会(フォークダンス) 皆で楽しく唄おう会(手話ダンス)



栃木文団連、大平文化協会、藤岡文団連、都賀文化協会、西西方文化協会、岩舟文化協会
※詳細は、市ホームページまたは、各文化会館、公民館等で配布中のチラシをご覧ください。
栃木市文化活動協議会事務局(文化課内) 21 2496

了
③つるし雛、ひな人形の展示(2月21日(土)〜3月3日(火) ※2月24日(火)、3月2日(月)は休館日
④八重桜の会きものの嫁入りマルシェ(2月28日(土)〜3月1日(日))着物や帯、着物を取りメイクした服や和小物などの販売
観光振興課 21 2373

りんぼかんまつり



「家族・ご友人をお誘いのうえ、ぜひ来館ください。」

日時 3月8日(日) 10時〜13時 場所 大平隣保館(大平町新) ※駐車場は大平中央小学校校庭をご利用ください。

内容 大平隣保館利用者の作品展示・実技発表、こどもゲーム

コーナー、模擬店等
大平隣保館 43 6611

地域おこし協力隊&集落支援員の活動報告会

栃木市内で地域の課題解決や活性化に取り組む地域おこし協力隊2名と集落支援員1名が、これまでの取り組みやこれからについて報告します。

活動地域の皆様や協力隊・支援員の活動に関心のある方など、どなたでもご参加いただけます!

日時 3月14日(土) 14時〜15時30分

場所 きららの杜とちぎ蔵の街楽習館(市民交流センター/入舟町)

対象 どなたでも

定員 50人

費用 無料

内容 地域おこし協力隊&集落支援員の活動報告

申込 不要
地域政策課 21 2453

● 講座

市民のための認知症講演会

日時 3月27日(金) 14時30分〜16時(開場14時) 場所 岩舟文化会館(コスモス)

ホール/岩舟町静

費用 無料

内容 演題「脳科学者の母が認知症になる」認知症になっても失われないもの

講師・脳科学者 東京大学大学院 特任研究員 恩蔵 絢子氏

申込 不要

地域包括ケア推進課 43 9226

楽々×ECO講座
〜費用要らず×手間要らずのECO講座〜

日時 3月15日(日) 10時〜11時

場所 勤労者総合福祉センター(今泉町1丁目)

対象 どなたでも

定員 7人(先着順)

費用 無料

内容 新聞紙・米ぬか等を再利用

持ち物 いらないになった靴下等、あれば新聞紙

申込 2月20日(金) 勤労者総合福祉センター 27 7140

講座と日程 表を参照
場所 勤労者総合福祉センター(今泉町1丁目)

曜日	講座名	期間(10回)	時間	定員
月	初めての書道	5/11〜7/13	10:00〜11:30	20人
	健康体操		17:00〜18:30	50人
	筋力アップ講座		19:00〜20:30	50人
水	エアロ☆ダンス	5/13〜7/15	19:00〜20:30	50人
	ストレッチ&ヨガ		17:00〜18:30	30人
木	リズム体操	5/7〜7/9	10:00〜11:30	50人
金	イキイキ☆フィットネス	5/8〜7/10	10:00〜11:30	50人

対象 市内在住・在勤の方

参加費 受講料1,500円(保険料を含む)、教材費実費

申込 4月5日(日)〜11日(土)に問合先へ直接(7日(火)除く/電話申込不可)

※受講は1人1講座(抽選制) ※内容は都合により変更になる場合があります

勤労者総合福祉センター令和8年度第1期自主講座

27 7140

ガス衣類乾燥 乾太くんなら
ご自宅でスピード乾燥!!
花粉が付いてしまう外干し不要!
試しに一度使ってみたいというお客様、お気軽にご相談下さい!
Gas One 栃木ガス株式会社
栃木市城内町2-2-23 TEL0282-22-2939

新築住宅 リフォーム 住まいの相談係です
介護改修 外壁塗装 お住まいの事なら何でもお気軽にまずはお電話ください!
見積りは無料
AFTY アフティ 住所: 栃木市城内町2-48-4
電話: 0282-22-7207
https://afty-tochigi.jp FAX: 0282-22-7209

渡良瀬遊水地ライド参加者募集 ～ヨシ焼き後の渡良瀬遊水地で自転車を楽しみませんか～

ロードバイクの操作方法のレクチャーや、渡良瀬遊水地を走る(20km程度)体験型イベントです。ロードバイクのスキルやマナー、遠出の際の注意などを実際に走りながらお教えします。「長い距離を走りたいけど心配」と思っている方、大歓迎です。ジュニア用ロードバイク(身長130cm以上)もありますので、親子での参加も可能です。ヨシ焼き後の渡良瀬遊水地で、ロードバイクを楽しみましょう。

日時 3月21日(土) 10時～12時(雨天中止)
場所 わたらせサイクルパーク(藤岡渡良瀬運動公園内)
対象 ロードバイク経験者
(長距離走行に不安のある方、スキルやマナーを学びたい方)

定員 10人(先着順)

費用 無料

※動きやすい服装でご参加ください。

※ロードバイクとヘルメットをお持ちください(貸出もできます)。

※自転車損害賠償責任保険等にご加入ください。

申込 3月2日(月)～、電子申請システムにて受付
詳細は市ホームページをご確認ください。

問 スポーツ課 **☎** (25) 0930



スポーツ

第17回栃木市渡良瀬テニススクール参加者募集

栃木市スポーツ協会テニス部が主催する硬式テニス教室です。お気軽にお申込みください。
日時 4月4日～5月9日の毎週土曜日(全6回) 10時～12時
場所 栃木市渡良瀬運動公園テニスコート(藤岡町藤岡)
定員 20人(先着順)
対象 市内に在住・在勤の初級および中級者(小学4年生以上)

日時 4月4日～11月28日の毎週土曜日(全17回) 9時～11時
場所 栃木市総合運動公園テニスコート(川原田町)
対象 小学4～6年生
定員 30人(先着順)
費用 4,000円(保険、ボール代等/初日納入)
持ち物 テニスのできる服装、運動靴、ラケット
申込 3月13日(金)までに2次元コード
(栃木市スポーツ協会ホームページ)より申込み
問 栃木市ソフトテニス連盟(戸井田) **☎** 090-161518749



ジュニアソフトテニス教室

春季ジュニアテニス教室&親子テニス教室(硬式)

費用 3,000円(全6回)
申込 4月2日(木)までに問合せ先まで電話申込
問 渡良瀬テニスクラブ(五月女) **☎** 080-215710519
藤岡地区スポーツ協会事務局(藤岡公民館内) **☎** (62) 4321

日時 4月18日～5月16日の毎週土曜日(5月2日を除く全4回)
場所 栃木市総合運動公園テニスコート(川原田町)
対象 ジュニア・小学生、親子、年長小学生(二家族3人まで)
定員 それぞれ15人(先着順)
費用 1,000円/1人1回(当日納入)
申込 ジュニア教室・親子教室どちらか、氏名、学年、電話番号、保護者氏名、人数を明記のうえ、栃木市テニス協会教室へメール送付(tetakyoshitsu@gmail.com)
問 テニスショップベスト(水・木・金16時～20時) **☎** (51) 1817

バスケットボール教室

小学生の部

日時 5月10日～6月28日の毎週日曜日(全8回) 9時～11時
場所 栃木中央小学校体育館(入舟町)
対象 小学3～6年生
中学生の部
日時 5月12日～6月30日の毎週火曜日(全8回) 19時～21時
場所 栃木西中学校体育館(片柳町2丁目)
対象 中学1年生
共通事項
費用 2,500円(初日納入)
持ち物 運動のできる服装、シューズ、飲み物
申込 問合せ先へ(当日会場での申込みも可)
問 市スポーツ協会バスケットボール専門部(西畑) **☎** (23) 5098



栃木市大平勤労青少年ホーム 令和8年度前期講座受講生募集

講座期間 4月～8月(講座により回数が異なります)
時間 18時30分～21時30分(講座によって開催場所・日程・時間が異なります)
受講資格 市内在住か在勤の40歳未満の青少年男女
受講料 無料(ただし、教材費などは自己負担、ほか利用年会費500円がかかります)
応募方法 ホームにお立ち寄りの上、備え置きのお申込用紙によりお申し込みください。
申込 3月2日(月)～ 平日14時～21時、土曜13時30分～16時30分(受付時に日程表を配布)
その他 ・講座によって開催場所が異なります。
・土曜日のリラックスヨガの開始時間は14時からです。

曜日	講座名	開催日	開催時間	回数	定員	教材費等(用意する物)
月	愉しく動こう☆ZUMBA	4/6	19:30～	12回	25人	室内シューズ、飲み物、タオル
	キレイな字を書こう!書道	4/6	19:00～	8回	15人	教本代6ヶ月分5,100円
火	リカバリーヨガで復活!	4/14	19:00～	12回	25人	ヨガマット、飲み物、タオル
	大人のたしなみ☆ゴルフ	4/7	19:00～	10回	20人	ボール代実費、ゴルフクラブ・手袋
水	夏祭りに備えてのゆかた	4/8	18:30～	2回	15人	テキスト4,400円(初着付受講者)着物、着物・浴衣レンタル応相談
	伝統美をまとう☆着付	5/13	18:30～	5回		
	はっぴい～プレイ!テニス	4/8	19:00～	12回	20人	ボール代500円、ラケット、シューズ
	ととのう!リフレッシュスローヨガ	4/15	19:00～	10回	25人	ヨガマット、飲み物、タオル
木	ハロー!マイケル英会話	4/9	19:00～	7回	15人	電子辞書、筆記用具
	体を作る!ダイエット☆サーキット	4/9	19:30～	11回	20人	ヨガマット、飲み物、タオル
金	Cook☆Do簡単☆料理	4/10	18:30～	10回	15人	10回分材料費6,000円、タッパー、タオル2枚
	お花で華やかに!華道	4/10	19:00～	7回	15人	1回花材1,500円、特別回2,000円
	歌うの大好き!ゴスペル	4/17	19:30～	7回	30人	筆記用具、飲み物
土	心体ほぐすリラックスヨガ	4/11	14:00～	12回	25人	ヨガマット、飲み物、タオル

※各講座とも定員になり次第、締め切らせていただきます。

<クラブ・同好会活動同時募集>

3名以上のクラブを作ってホームを利用しませんか?

※利用年会の入会の為の費用(年500円)がかかります。問合せ先までご相談ください。

問 栃木市大平勤労青少年ホーム **☎** (43) 5191

いたくら会計
板倉聡公認会計士・税理士事務所

(関東信越 税理士会所属) **板倉公認会計士事務所**
公認会計士・税理士 **板倉 聡**

税理士: 板倉 優 公認会計士: 日向野 司
行政書士: 板倉 優 税理士: 大島 康
税理士: 松嶋 央行

〒328-0125 栃木市吹上町691-1 TEL0282(31)3682・FAX0282(31)3683 E-mail:itakuras@ita-trust.jp

ぜん

ぎやらりい ぜん株式会社
〒328-0037 栃木県栃木市後町7-15(銀座通り)
TEL.0282-25-0017 FAX.0282-20-3217
OPEN:水～日/10:00～18:00 CLOSE:月・火
<http://www.galleryzen.co.jp/>

買取 日本画・洋画・掛軸・陶磁器・木竹工芸品・ガラス工芸品・骨董品・茶道具・古銭・切手その他 どうぞお気軽にご相談ください

シルバー人材センター入会説明会

日時	場所
3月9日(月) 13時30分～ 1時間程度	北部事業所(都賀町原宿) 南部事業所(藤岡町大前) 大平作業所(大平町西野田)
3月10日(火) 13時30分～ 1時間程度	栃木センター(入舟町) 岩舟作業所(岩舟町下津原)

対 市内在住で働く意欲のある60歳以上の方。
※入会を希望される方は必ず入会説明会にご出席ください。
問 栃木センター ☎(23) 4165

シルバー人材センター刃物研ぎ

日時	場所
3月18日(水) 9時～12時	きららの杜とちぎ蔵の街 楽習館 駐車場西側 (栃木センター作業室前)
3月25日(水) 9時30分～12時	北部事業所(都賀町原宿)

※申込みは11時30分まで
費 包丁類400円～・刈込はさみ600円～
問 栃木センター ☎(23) 4165

栃木共同高等産業技術学校令和8年度訓練生の募集

時 令和8年4月～令和11年3月までの毎週土曜日
対
○中学卒業以上の学力を有し、大工・工務店・建築設計事務所等の建築関係事業所に勤務している方、またはこれから勤務を予定している方
○転職または再就職の準備のため認定職業訓練を受講することを希望する方
○職場で、リフォーム・バリアフリー等に関する技術取得等を希望する方
○その他入学を希望する方
条件 雇用保険または一人親方等の労災保険に加入している方(加入予定者も含む)
定 木造建築科15人
費 年間60,000円(その他諸経費あり)
申 3月28日(土)までに問合せ先へお電話ください。
(水曜日・木曜日10時～14時30分、土曜日13時～19時)
問 栃木共同高等産業技術学校 ☎(23) 2129

就職活動支援「とちまる就活アプリ」

県では、県内企業への就職活動を行う方を支援するため、スマートフォン向けアプリケーションを運営しています。求人情報やインターンシップ情報、就活イベント情報などを発信しています。マイカレンダー機能も備え、就職活動の支援ツールとして利用できます。

費 無料

ダウンロード方法

二次元コードからダウンロードできます。

問 栃木県産業労働観光部労働政策課

☎028-623-3224



ウェルワークとちぎ会員募集

栃木市勤労者福祉サービスセンター(愛称ウェルワークとちぎ)は、市内の中小企業等で働く皆様の福利厚生事業を行う会員制の団体です。様々な提供サービスがあります(福利厚生全般、慶弔給付金、宿泊補助、人間ドック受診助成、各種チケット割引、レジャー施設割引等)。この機会にぜひ加入を検討ください(詳しくは当団体HP参照若しくは問合せ先まで)。

対 ①市内の中小企業等に勤務する従業員および事業主

②市内在住で市外の中小企業等に勤務する従業員

費 入会金 無料

会費 一人800円/月

問 ウェルワークとちぎ ☎(20) 5183



うたごえ喫茶

時 3月29日(日)13時30分～15時30分(13時開場)
場 とちぎ岩下の新生姜ホール(栃木文化会館/旭町)大ホール

対 どなたでも

費 500円(飲み物代他)

内 演奏予定曲

- | | |
|----------------|-----------------|
| (1) 荒城の月 | (10) 高校3年生 |
| (2) 歓びも悲しみも幾年月 | (11) 津軽平野 |
| (3) 琵琶湖周航の歌 | (12) ブルーライトヨコハマ |
| (4) バラが咲いた | (13) 雨に咲く花 |
| (5) 遠くへ行きたい | (14) 手のひらに太陽を |
| (6) 白いブランコ | (15) 別れても好きな人 |
| (7) 小さい秋みつけた | (16) 蛍の光 |
| (8) 逢いたくて逢いたくて | (17) 愛の讃歌 |
| (9) 北上夜曲 | (18) 今日の日はさようなら |

※予定曲目は変更が生じる場合があります。

問 蔵の街うたごえ実行委員会 ☎(23) 3780(宇賀神)

第22回栃木県障害者スポーツ大会参加選手の募集(個人競技)

各種個人競技への参加者を募集します。

日時 水泳・ボウリング以外

5月17日(日)8時30分～15時

水泳・ボウリング

5月24日(日)8時30分～15時

場所 栃木県総合運動公園(宇都宮市西川田) ほか

対象 申込み時に①②の資格を満たす方

①令和8年4月1日現在で満13歳以上の身体障がい者、知的障がい者および精神障がい者

②栃木県内に現住所を有する、または県内の学校や施設等に通学・入所・通所をしている方

費用 無料(ボウリングは有料)

種目 陸上競技(身体・知的) 水泳(身体・知的) アーチェリー(身体)
卓球(身体・知的・精神) サウンドテーブルテニス(身体) フライングディスク(身体・知的)
ボッチャ(身体) ボウリング(知的)

申込 ○学校・施設等に所属する方は所属先へ

○在宅・会社等勤務の方は問合せ先へ/申込期間:2月17日(火)～3月6日(金)

問 障がい福祉課 ☎(21) 2203 FAX(21) 2682

関東どまんなかサミット情報

近隣市・町の情報をご紹介します

古河市(茨城県)

第50回古河桃まつり



「矢口」「寿星桃」「源平」「菊桃」「寒白」「照手」の6種類のハナモモ約1,800本が咲き誇ります。



期間中は、ナイトイベント「花桃灯夜宴」と体験型観光コンテンツ「花桃アフタヌンティー」も開催します。

期間 3月14日(土)～29日(日)

場所 古河公方公園(古河市鴻巣399-1)

問 (一社)古河市観光協会 ☎0280(23)1266

加須市(埼玉県)

「加須の偉人」斎藤与里展



11月から1月まで、埼玉県立近代美術館で行われた企画展から帰ってきた与里コレクション。日本の近代美術を代表する画家「斎藤与里」の展覧会を開催。

日時 3月19日(木)～22日(日)9時～16時30分

場所 パストラルかぞ(加須市上三俣2255)

問 加須市生涯学習課

☎0480(62)1223



板倉町(群馬県)

たのもし 頼母子業師堂のシダレザクラ

例年3月下旬から4月上旬に見頃を迎えます。高さ約16m、幹周り約2.5m樹齢は推定250年の巨木です。弘法大師が全国行脚の際、この地につえを差しておいたところ、根が張り花を咲かせたという伝説が残ります。

場所 板倉町大字海老瀬5959-1

問 板倉町商工観光係 ☎0276(82)6139



野木町(栃木県)

若の原農村公園の芝桜



例年4月頃から地元の方が管理する芝桜が見事に咲き誇り、丘一面がピンク色に染まります。のんびりとした自然の中で春の息吹を感じてみませんか。

場所 野木町大字若林771

問 野木町産業振興課 ☎0280(57)4152

小山市(栃木県)

おやまの桜まつり

ソメイヨシノ・思川桜のライトアップ(小山市役所西側思川桜堤ほか)を行います。また、市内各所で桜にちなんだ祭りが開催されます。

期間 3月28日(土)～4月19日(日)

問 小山市観光協会 ☎0285(30)4772

まだ間に合う 2026年4月生
入学願書受付中!
3/14(土)・3/31(火)
各学科の募集状況についてはお問い合わせください
◆看護学科◆助産学科◆理学療法学科◆作業療法学科◆歯科衛生学科◆
◆進路に悩む受験生対象の個別相談も受付中!※助産学科を除く◆
マロニエ医療福祉専門学校 栃木市今泉町2-6-22
小山歯科衛生士専門学校 小山市城東1-3-3
【入学案内室】☎0282-28-0020

かたづけ屋★栃木です!!
年度末までに
か・た・づ・け
ねんどナ☆(´▽`)
建物解体工事 不用品処分
◆建物等解体工事◆
空家のお悩みご相談ください!
◆不用品処分◆
机・椅子・家具・衣服・家電など
株式会社くりかい ☎0282-30-1632
栃木県栃木市宮町55-1 info@cri-kai.com くりかい 検索
栃木市指定一般廃棄物許可業者/栃木市指令ク第3号【一般廃棄物収集運搬許可】
栃木県知事許可(般-4)第23922号【解体工事業許可】・栃木県知事許可第161721号【産業廃棄物収集運搬許可】



施設名	各施設からのお知らせ・今月の主な行事
いまいずみ児童館 ☎ (27) 5322 9時～17時・水曜祝日休	児童館にお猿さんがやってくる！～モンキーパフォーマンスショー～ 時 3月31日(火)10時～ 対 0歳以上18歳未満(未就学児は保護者同伴) 定 80人(先着順) 費 無料★詳細はじどうかんだより、HPをご覧ください。ママといっしょ、その他のイベント内容はHPをご覧ください。
そのべ児童館 ☎ (20) 6231 9時～17時・木曜祝日休	ちょうちょとあそぼう 時 3月6日(金)～ 内 遊べるちょうちょを作る べたべたひろば 時 3月10日(火)9時30分～ 親子ビクス 時 3月16日(月)10時～ ビンゴ大会 時 3月27日(金)①10時～②10時30分～ 対 ①乳幼児②小学生 ★詳細はHPをご覧ください
はこのもり児童センター ☎ (24) 4034 9時～19時・水曜祝日休	手作り☆リメイクシール帳 時 3月7日(土)①14時～②15時～ 定 各10人 申 当日9時開始(電話可) ワクワク！ビンゴ大会 時 3月21日(土)14時～ 定 50人 申 当日9時開始(電話可) 移動動物園 がやってくる！ 時 3月24日(火)11時～15時 ☆ 共通事項 ①18歳未満(未就学児は保護者同伴)
地域子育て支援センター(とちぎ) ☎ (23) 2740 9時～16時30分・土日祝日休	ほんわかタイム 時 3月3日(火)または10日(火)10時～11時 対 0歳児 内 3日:ベビーチャクラマッサージ / 10日:春のイースター製作 申 2月24日(火)9時～ スプリングコンサート 時 3月12日(木)10時～11時 対 乳幼児 申 2月25日(水)9時～
認定こども園さくら子育て支援センター ゆめふうせん ☎ (24) 3900 9時～15時・土日休	わくわく給食 時 3月2日(月) Birthday 写真 (1～3月生まれ) 時 3月6日(金) 先生のよみきかせ 時 3月9日(月) 親子で楽しむリトミック 時 3月11日(水) あべ先生の子育て相談 時 3月16日(月) 英語で遊ぼう！レッツABC 時 3月18日(水)
認定こども園おおみや幼児教育センター子育て支援センター ふれあいポッケ ☎ (27) 8890 9時～14時・土日祝日休	スプリングコンサート ♪ びあ で音遊び ♪ ～らんぐざーむ～ 時 3月23日(月) 内 赤ちゃんが大好きな曲からママの癒しの曲まで みんなでおめでとう！ハーフ・1・2・3 t h パースディ 時 3月19日(木) ポッケ広場 詳細はHPをご覧ください。☆ 共通事項 時 10時30分～ 申 平日9時～15時
けやき保育園子育て支援センターきらり ☎ (23) 8905 10時～15時・土日祝日休	歯医者さんの歯育講座 時 3月2日(月)10時30分～11時 うんどうあそび 時 3月5日(木)11時20分～12時 対 1歳半以上の未就学児 あしがたあーと 時 3月6日(金)、18日(水)10時～11時30分
とちぎおもちゃ図書館・子育て支援センターたんぽぽ ☎ (51) 3475 10時～12時、12時30分～15時30分・土(第1・3・5)日祝日休	春のつどい 時 3月13日(金)10時～11時30分 場 栃木保健福祉センター1階検診ホール 対 どなたでも 内 吉野みずほソング&マジックショー 費 無料 申 事前申込み不要 ★ お知らせ 上記イベント開催のため、3月13日(金)は休館します
地域子育て支援センターおおひら ☎ (43) 1134 9時～16時・月曜祝日休	ころころ広場 時 ①4月7日(火)②21日(火) 申 3月11日(水)～ あかちゃんサロン 時 4月9日(木)または16日(木) 申 3月4日(水)～ ツインズサロン 時 4月15日(水) 対 双子ちゃんと保護者 申 3月11日(水)～ ベビーマッサージ 時 4月23日(木) 申 3月4日(水)～
大平児童館 ☎ (43) 2350 8時30分～17時30分(7・8月は18時)・月曜祝日休	タッチケア(ベビーマッサージ) 時 3月24日(火)10時30分～ 費 100円※初回参加者200円 申 3月17日(火)～ ネイリストのハンドケア 時 3月17日(火)9時45分～12時 対 ママ4名 内 爪のお手入れ 費 1,100円(ひとり30分、託児付) 申 3月10日(火)～
大平みなみ児童館 ☎ (43) 9880 8時30分～17時・月曜祝日休	カブラ(フランス生まれの木製ブロック)で遊ぼう 時 3月21日(土)14時～16時 出入り自由 対 18歳未満(乳幼児は保護者同伴) 申 当日14時～随時受付 ★家族やお友達と大作にチャレンジしよう！ひとりでももちろん大歓迎！
フォレストキッズ保育園子育て支援センターエンジェル ☎ (20) 0808 9時30分～14時30分・土日祝日休	ジブリJAZZコンサート 時 3月5日(木)11時～12時 定 15組 申 受付中 ★行事の詳細やその他の行事・変更等はフォレストキッズ保育園HPをご覧ください
認定こども園おおひらふじ幼稚園子育て支援センターおおひらふじ ☎ (43) 3665 9時～14時・土日祝日休	ひなまつり製作／身体測定／2月・3月生まれお誕生会 時 3月3日(火)10時～ おわりの会 時 3月24日(火)10時～★詳細はHPをご覧ください。園庭や子育て支援室を開放しています♪事前予約の上、ご来園ください。
地域子育て支援センターふじおか ☎ (62) 5011 9時～16時・土日祝日休	身体測定の日 時 3月2日(月)10時～ 申 不要 お砂場・しゃぼん玉あそび 時 3月12日(木)、13日(金)10時30分～ 申 2月26日(木)9時～ お楽しみ広場 時 3月19日(木)10時30分～ 申 2月26日(木)9時～ ★詳細はHPをご覧ください
認定こども園ふじおか幼稚園子育て支援センター もりのカフェ ☎ (61) 1152 10時～15時・土日祝日休	地域最大級大型フェスタ こども未来フェスタ 時 3月20日(金)、21日(土)10時～17時 対 未就園児～幼児、保護者など 内 ヒーローショー&握手会、著名人のシンポジウム実施予定、70店舗以上の飲食ブースやワークショップ、販売ブース等 費 来場無料、ブースによって有料
認定こども園バンビ幼稚園子育て支援センターバンビーニ ☎ (62) 5431 9時～15時・土日祝日休	親子ふれあいあそび 時 3月4日(水)11時～ 場 バンビ幼稚園内 対 未就園児と保護者 特 特にありません 申 事前申込みは不要です。詳細はHP・LINEをご覧ください。
地域子育て支援センターつが ☎ (27) 2122 9時～16時・土日祝日休	季節の製作 時 3月4日(水)・5日(木)10時～ 0歳あつまれー 時 3月11日(水)10時～ 2・3月生まれの誕生会 時 3月18日(水)10時～ ママと一緒にヨガあそび 時 3月19日(木)10時～ 対 1歳～ 共通事項 申 2月20日(金)9時～ ★詳細はHPをご覧ください
地域子育て支援センターにしかた ☎ (92) 2900 9時～17時・土日祝日休	季節の壁掛製作 時 3月4日(水)10時30分～ 3・4月誕生会、えほんのよみきかせ 時 3月11日(水)10時30分～ 親子のパーソナルカラーレッスン 《講師：辻 道代氏》 時 3月12日(木)10時30分～ 対 未就園児と保護者 申 要申込 ★詳細はHPをご覧ください
地域子育て支援センターいわふね ☎ (55) 7920 9時～16時・土日祝日休	思い出の手形足形アート 時 3月18日(水)・19日(木)10時～ 内 お子さんの成長を振り返り、親子で記念に残る作品を製作しましょう。 計測と子育て相談の日 時 3月23日(月)10時～12時 ★詳細はHPをご覧ください

■ 知ってほしいな、「きつおん」のこと

「きつおん」とは、いわゆる「どもり(吃り)」のことです。「どもり」と言われると「ぼぼぼぼくは」のように音を繰り返すことだけを指すと思う方が多いかもしれませんが、それ以外にも、引き伸ばし(例「ぼーくね」)やブロック(しゃべろうとしてもことばが出てこない)という症状もあります。お子さんが少しづつかえながら(音を繰り返したり、つまりながら)話すことは、ことばを学習する幼児期によくみられることです。多くは心配する必要のないものですが、頻繁につつかえていたり、苦しそうな様子がみられる場合は、お子さんが楽に話せるような取り組みを試してみましょう。

原理 こどもがなめらかに話せるようになることは、例えば上手に泳げるようになるのと似ています。試行錯誤しながら少しずつ泳ぐフォームをマスターし、泳げる距離が伸びたり、スピードが上がったりして、上達していきます。話すことも同じで、家族や周囲の人の真似をしながら話し方をマスターし、ことばが増えたり、長い文章を話せるようになったり、話すスピードもあがっていきます。この成長が著しいのが幼児期です。この間、つかえたりもする

のですが、なめらかに話すことを繰り返していくことで、なめらかに話す神経回路が強くなっていくのです。

出典：「幼児吃音臨床ガイドライン添付資料」

問 こども家庭センター
☎ (20) 7705

やってみよう！お子さんへの関わり方

- ①急がず、ゆっくり、たびたび間をとって、話しかけましょう。
- ②目の前のことについて、お子さんにわかりやすいことば、簡単な文で話しかけましょう。
- ③質問の数を減らしましょう。また、答えやすい質問にしましょう。
- ④毎日、できるだけ、お子さんに注目して関わる時間を持ちましょう。
- ⑤家族全員が聴く・話す、の順番をまなびましょう。
- ⑥「話を聴いているよ」「時間は十分にあるよ」というメッセージを伝えましょう。
- ⑦お子さんがあるがままに見て、肯定的なことばで伝えましょう。



家庭教育支援チーム(オピニオンリーダー会)に参加してみませんか？

生涯学習課 **☎ (21) 2491**

家庭教育オピニオンリーダー会は、保護者同士のつながりを促進し支援するためのグループで、「子育て」が「孤育て」にならないよう、自らの経験を活かして不安や悩みを抱える保護者を支援しています。栃木市内には、地域ごとに以下の6つのオピニオンリーダー会があります。

栃木地域：CARPA(カルパ)
都賀地域：らっこっこくらぶ

大平地域：ほほえみの会
岩舟地域：かるがも岩舟

藤岡地域：どーなつクラブ
西方地域：こーらす

現在、各地域のオピニオンリーダー会では、一緒に活動してくださる方を募集しています。自分の子育ての経験を活かしたい、子育てをサポートしたいとお考えの方は、生涯学習課までご連絡ください。また、活動の様子を見てみたいという方も大歓迎です。多くの皆さまからのご連絡をお待ちしています。

今月のPick Up!

子育て支援センターふじおか

藤岡町赤麻 502-1(藤岡保健福祉センター内)
☎ (62) 5011
 9時～16時・土日祝日休

地域子育て支援センターふじおかでは、予約なしで参加できる絵本タイムや身体測定、手型スタンプの日の他、製作等を楽しむわくわくタイムや講師の先生をお呼びする子育て講座を実施しています。広々としたお部屋には絵本やおもちゃも充実しており、冷暖房完備でお子さんも安心して利用できますので、お気軽にご利用くださいね。



乳幼児健診・健康相談等のご案内

★ 3 月の乳幼児健診		
※個別通知で案内した時間にお越しください。		
日	曜日	地域（会場）
4 か月児健診		
6	金	大平（大平ゆうゆうプラザ）
10	火	栃木（栃木保健福祉センター）
9 か月児健診		
6	金	大平（大平ゆうゆうプラザ）
11	水	栃木（栃木保健福祉センター）
1 歳 6 か月児健診		
4	水	栃木（栃木保健福祉センター）
12	木	大平（大平ゆうゆうプラザ）
3 歳児健診		
3	火	栃木（栃木保健福祉センター）
13	金	大平（大平ゆうゆうプラザ）

♥健康相談・栄養相談・禁煙相談	
食生活や生活習慣の見直し、禁煙などについて管理栄養士や保健師がご相談に応じます。相談場所や日時などをご相談ください。お電話でもお受けします。	

休日・夜間救急診療

救急診療は、急病の患者さんに対し応急的な診療を行うものです。急病ではない患者さんは、かかりつけ医師等の診療時間内に受診するなど、救急診療の正しい利用をお願いします。

栃木地区急患センター（境町） ☎（22）8699		
診療時間等	平日（月～土）	内 科 19 時～22 時
	休日（日曜日、祝休日、年末年始）	内 科 9 時～21 時 外 科 9 時～17 時 小児科 18 時～21 時

※**必ず、受診前に電話確認をお願いします。症状によりお越しいただく時間や注意点をお伝えします。**
 当番医（右表）は変更になる場合もあります。症状によっては、急患センターでの対応が 困難な場合があります。
 ※受付は、診療時間終了30 分前までにお済ませください。

急患センター終了後、問合先	
栃木市消防本部	月～土曜日の 22 時以降 ☎(22)0119 日曜・祝休日・年末年始の 21 時以降 ☎ 050-1808-9939（音声ガイダンス）

とちまる救急安心電話相談	
急な病気やけがについて、経験豊富な看護師が相談に応じます。	
子ども	☎ 028-623-3511 プッシュ回線の場合 # 8000
大人（おおむね 15 歳以上）	☎ 028-623-3344 プッシュ回線の場合 # 7119 月～金曜 16 時～翌朝 10 時 / 土・日・祝休日 24 時間（10 時～翌朝 10 時）

医療情報ネット	
医療機関の情報を提供。 ホームページ「医療情報ネット」で検索	



★ Hello赤ちゃん教室（妊婦さんと家族向け） ※事前に電話にて		
妊婦体験、助産師・栄養士の話など	3 月 4 日（水）	栃木保健福祉センター

★子育て広場（乳幼児） ※10 時～11 時に会場へ直接お越しください		
育児相談、離乳食・幼児食相談、 歯科相談、身体計測、親子あそび	3 月 3 日（火）	栃木保健福祉センター

★離乳食教室 ※事前に電話にて申込		
離乳食の進め方、歯みがきの仕方など	3 月 5 日（木）	栃木保健福祉センター

★医療相談 ※事前に電話にて申込				
お子さんの発達や学校生活等について医師が相談に応じます。				
月	日	曜日	会場	相談時間
3	10	火	栃木保健福祉センター	① 13 時～② 14 時～ ③ 15 時～④ 16 時～
	24			

♥こころの健康相談 ※事前に電話にて申込				
保健師、カウンセラーが相談に応じます。				
月	日	曜日	会場	相談時間
3	14	土	栃木保健福祉センター	① 13 時 30 分～ ② 14 時 30 分～ ③ 15 時 30 分～
	24	火	大平ゆうゆうプラザ	

3月の当番医師（栃木地区急患センター）	
1	日 黒木(知)(くろき内科クリニック) 林(のぞみ整形外科)／小児:獨協医大医師
2	月 石川(柴病院)
3	火 黒木(知)(くろき内科クリニック)
4	水 中村(昭)(なかむら耳鼻咽喉科クリニック)
5	木 金子(金子内科医院)
6	金 青木(虎)(青木医院)
7	土 獨協医科大学病院医師
8	日 獨協医科大学病院医師 長(大平ファミリークリニック)／小児:獨協医大医師
9	月 石川(柴病院)
10	火 黒木(知)(くろき内科クリニック)
11	水 永谷(大島医院)
12	木 金子(金子内科医院)
13	金 獨協医科大学病院医師
14	土 青木(虎)(青木医院)
15	日 金子(金子内科医院) 石川(柴病院)／小児:獨協医大医師
16	月 石川(柴病院)
17	火 黒木(知)(くろき内科クリニック)
18	水 前田(城西病院)
19	木 金子(金子内科医院)
20	金 獨協医科大学病院医師 川島(かわしまクリニック)／小児:獨協医大医師
21	土 鈴木(紀)(すずきクリニック)
22	日 獨協医大医師／17時～青木(虎)(青木医院) 青木(虎)(青木医院)／小児:獨協医大医師
23	月 石川(柴病院)
24	火 黒木(知)(くろき内科クリニック)
25	水 獨協医科大学病院医師
26	木 金子(金子内科医院)
27	金 獨協医科大学病院医師
28	土 栗田口(栃木中央クリニック)
29	日 大門(康)(大門内科医院) 野崎(野崎病院)／小児:獨協医大医師
30	月 石川(柴病院)
31	火 黒木(知)(くろき内科クリニック)

※日・祝下段：外科、その他：内科



3月は自殺対策強化月間です 身近な人に、できることから、いつもの思いやりにひと工夫

自殺の原因で多いのは健康問題、経済・生活問題ですが、自殺は1つの問題から起こるとは限らず、いくつかの問題が複雑に関係していることが多くあります。悩んでいる人に気づき、声をかけ、話を聞いて、必要な支援につなげ、見守ることを意識して、それぞれの立場でできることから行動を起こしていくことが自殺予防につながります。

自殺予防の4つの役割			
気づき	傾聴	つなぎ	見守り
家族や身近な人の気になる様子に気づいたら声をかける	本人の気持ちや言葉を否定せず、助言も必要なく、話に耳を傾ける	早めに相談窓口や専門家などにつなげる	これまで通りに話かけたり、寄り添いながら様子を見守る

これらの4つの役割のうちどれか1つができるだけでも、悩んでいる方にとっては大きな支えになります。自分ができることから始めてみませんか？
 周りにいつもと様子が違うように感じる人がいたら、やさしく声をかけてみてください。心配している人がいることを、本人に感じてもらうことで、不安や悩みを少しは和らげることができるかもしれません。

こころの相談窓口のご案内▶

☎ 健康増進課 ☎ (25) 3511



知ってほしいな！こころの病気がある方の暮らし

☎ 障がい福祉課 ☎ (21) 2219

こころの病気は生涯を通じて 5 人に 1 人がかかると言われています。こころの病気のある方が住み慣れた地域で安心して暮らしていくためには、地域の皆さまの理解が最も重要です。栃木市には、こころの病気のある方が自分らしく暮らせる地域づくりを進めている『くらしまるごとワーキンググループ』があります。
 今回は、ワーキングメンバーで、地域活動支援センターを利用されている方のお話をご紹介します。このケースを通して、少しでもこころの病気のある方への理解を深めていただければ幸いです。

私たち、心の病気を持ってる人は外からすると一見分かりません。
 なので、お仕事は？と訊かれるとどう答えたらいいか分からなくなってしまいます。
 身体の障害を持つ人でもあんなに頑張って働いているのだから、あなたも頑張って働きなさいよ！と言われると、とても悲しくなります。
 私たちは病気があって生活や仕事が制限されてしまうので、障害年金を受給して生活している人も多くいます。中には心の病気を抱えながらも一所懸命に働いている人もいますが、薬の副作用や病状によって、働きたくても働けないのが現状です。
 風邪をひいている様な体のだるさと、もやのかかった頭を抱えているような状態なのです。
 もし、あなたがこのように体調が悪かったらいつもと同じように働くことはできますか？
 そんな人もいることを少し知って欲しくて書きました。
 そして、どうかあなたが心の病気になりそうな時は、早めに近くの家族や知人、医師にご相談ください。
 早期発見、早期治療はあなたの生活や支え合う心や信頼、愛情など、心の安定を救います。
 障害の有無に関係なく、皆様が健やかな日々を送れます様に。



令和8年度 栃木市立美術館・文学館 企画展

美術館	会期	展覧会名
	4月11日(土)～6月14日(日)	(仮称)「中原淳一展」
	7月4日(土)～9月23日(水・祝)	(仮称)「安野光雅展」
	10月10日(土)～12月13日(日)	(仮称)「動物たちの浮世絵展」
	令和9年1月16日(土)～3月22日(月・祝)	(仮称)「刑部人展」

文学館	会期	展覧会名
	4月18日(土)～9月27日(日)	(仮称)「國學院大學栃木学園図書館所蔵資料展 本が伝える 人が教えるー地域の知の拠点ー」 (共催:國學院大學栃木短期大学)
	10月10日(土) ～令和9年3月22日(月・祝)	(仮称)「吉屋信子と宇野千代」

美術館観覧料	区分	一般	中学生以下
	企画展・収蔵品展	800円(640円)	無料
	収蔵品展のみ	330円(260円)	無料
	年間観覧券 ※発行日より1年間有効	3,000円	ー
	美術館・文学館共通券	900円	ー

文学館観覧料	区分	一般	中学生以下
	企画展・常設展(2階)	330円(260円)	無料
	常設展のみ(2階)	220円(170円)	無料
	小平浪平翁記念室ほか	無料	無料
	年間観覧券 ※発行日より1年間有効	600円	ー
	美術館・文学館共通券	900円	ー

＊企画展の料金で収蔵品展もしくは常設展もご覧いただけます。
＊()内は20名以上の団体割引料金
＊共通券は両館の企画展会期が重なる時期のみ発行します。
＊身体障害者手帳、療育手帳、精神障害者保健福祉手帳の交付を受けている方とその介助者1名は無料
＊毎月第3日曜日は、「家庭の日」として中学生以下の方の同伴者2名まで観覧無料
＊6月13日(土)、14日(日)は「県民の日」として観覧無料
＊11月3日(火・祝)は、「文化の日」として観覧無料

〒 栃木市立美術館 ☎ (25) 5300
栃木市立文学館 ☎ (25) 5400



栃木市民スポーツ応援団 ストロベリーハーツ
スポーツ課 ☎ (25) 0930

栃木シティフットボールクラブ



▲蔵の街遊覧船でのパレード



▲エールを送るサポーター

新チームお披露目パレード&決起集会

J3優勝・J2昇格を決めた栃木シティフットボールクラブの新チームお披露目パレードと決起集会が市民団体と市の共催により開催されました。第1部は、栃木市の中心部を流れる巴波川にて、選手とスタッフ合わせて42名が蔵の街遊覧船に乗り、約200mをパレードしながら、川沿いに集まったファンの声援に手を振ってこたえました。今矢直城監督は「子どもたちがプレーしたいと思ってもらえるようなクラブを目指す」と呼びかけました。

第2部は、とちぎ岩下の新生姜ホールにて決起集会が行われ、選手やスタッフが登壇し、サポーターからの質問に答えたり、今シーズンに向けての意気込みを語ったりして交流しました。最後は、サポーターから旗やタオルを使った、ダイナミックな応援が届けられました。明治安田J2・J3百年構想リーグおよび8月から開催されるJ2のリーグ戦を戦うチームに、引き続き熱い声援をお願いします。

第6回栃木さくらカップ



▲熱戦を繰り広げる選手たち

女子野球大会開幕

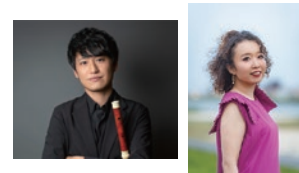
栃木市杯第6回栃木さくらカップ2026をエイジェックさくら球場(大平運動公園野球場)を中心に開催します。3月14日(土)・15日(日)開催の社会人・大学生によるフリーの部では、本市で活動するエイジェック女子硬式野球部のほか、各地の女子野球チームが集い、熱戦を繰り広げます。観戦は無料です。女子野球の魅力をぜひ球場で感じてください。

時日時 会場 対象 内容 出演 定員 料金 チケット 申込



とちぎ岩下の新生姜ホール(栃木文化会館) ☎ 23-5678 ※4月～大規模改修のため長期休館します

古楽器レクチャーコンサート Vol.2 ～バッハはコーヒーに酔い、羊は新生姜をはむ～



国際的に活躍する演奏家が集う古楽器コンサートです。大好評のチェンバロ・フォルテピアノ体験コーナーも実施!古楽器に触れる貴重な機会です。時3月7日(土)14時30分開場15時開演会小ホール未就学児入場不可演柴田俊幸(フラウト・トラヴェルソ、リコーダー)、中山美紀(ソプラノ)、小花恭佳(バロックオーボエ)、辛川太一(チェンバロ・フォルテピアノ)内曲目:J.S. バッハ:コーヒー・カンタータよりアリア《おしゃべりはやめて、お静かに》ほか料全席指定一般2,000円 高校生以下500円市内4文化会館、文化会館ホームページで好評発売中!

とちぎシネマ倶楽部 映画「35年目のラブレター」



©2025「35年目のラブレター」製作委員会

観客動員数80万人の大ヒット映画がとちぎシネマ倶楽部に登場!読み書きできない夫と幸せを教えてくれた妻が歩んだ人生を描いた心温まる感動の実話です。時3月21日(土)1回目:10時開場10時30分開演2回目:13時30分開場14時開演会大ホール未就学児入場不可料全席指定500円市内4文化会館、文化会館ホームページで好評発売中!

大平文化会館 ☎ 43-5232 ※4月～休館日が火曜日(祝日の場合は翌平日)になります

渡辺真知子コンサート 2026 ～唇よ、熱く君を語れ～

数々のヒット曲を送りだしたシンガーソングライター渡辺真知子さんのコンサートです。時3月15日(日)15時15分開場16時開演会ホール未就学児入場不可料全席指定7,000円市内4文化会館、文化会館ホームページ、チケットぴあ、ローソンチケットで好評発売中!

おおひらティータムコンサート



うらかな春を感じる午後のひととき、ロビーで気軽にお楽しみいただけるコンサート。マリンバ&パーカッションの演奏をお届けします。時3月24日(火)14時30分開場15時開演会大ホールロビー対どなたでも演澤田奏恵(マリンバ&パーカッション)内曲目:さくらさくら/日本古謡、風紋/安倍圭子定50人(当日先着順)料無料

時日時 会場 対象 内容 出演 講師 定員 料金 申込



第9回おおきなおおきなおはなし会

時3月21日(土)14時～16時
会都賀総合支所(2階多目的室)
対お子さまとその保護者の方
定150人

栃木市図書館各館でご活躍のボランティアの皆様が大集合するおはなし会です。当日は人形劇や読み聞かせなど、内容盛りだくさん。入場は無料です。
図図書館ホームページまたは各館までお問い合わせください



栃木図書館 ☎ 22-3542

9時～19時30分/休館・金

蔵書点検による休館のお知らせ

時3月9日(月)～13日(金)

おはなしひろば【読み聞かせ】

時①3月14日(土)②28日(土)各日10時30分～11時内①②季節のお話をご用意してお待ちしています。演おはなしボランティア『りんごの会』

大平図書館 ☎ 43-5234

9時～19時30分/休館・月

絵本の読み聞かせ

時①3月7日(土)14時～14時30分②13日(金)③27日(金)各日10時30分～11時④28日(土)11時～11時20分対①④幼児・小学校低学年向け②③幼児向け内①季節の本ほか②③手遊び・わらべ歌など④「いろいろなおやさいどこになる?」ほか演①②③ボランティア『おはなししゃぼんだま』④図書館スタッフ

こども映画会

時3月28日(土)14時～15時会大平図書館視聴覚室対小学生以下とその保護者内「科学×冒険サバイバル!1異常気象のサバイバル」を上映定20人申込不要

藤岡図書館 ☎ 62-4889

9時～19時30分/休館・月

おはなし会

時①3月7日(土)14時～14時30分内①紙芝居「ばけこちゃんのひなまつり」ほか演ふじおかおはなし会『コロポックル』

ダンボールクラフト教室

時3月20日(金・祝)10時30分～12時30分対小学生(1・2年生は保護者同伴)本本田技研工業株式会社 社会活動推進センター定24人料無料図直接来館または電話

図書館都賀館 ☎ 28-0806

9時～19時30分/休館・月

スタッフおはなし会

時3月29日(日)14時～14時20分内紙芝居「どこゆくちょうべえ」演図書館スタッフ

図書館西方館 ☎ 92-2512

9時～19時30分/休館・月

おはなし会

時3月14日(土)11時～11時30分内絵本「じゅんばんじゅんばんじゅんばんですよ」とミニ工作教室演図書館スタッフ

図書館岩舟館 ☎ 54-1900

9時～19時30分/休館・月

おはなし会

時①3月14日(土)②28日(土)各日14時～14時30分会岩舟公民館会議室5内①絵本「さくらがさくと」ほか②絵本「いもむしずんずん」ほか演①②図書館スタッフ

餅つき&バルーンアート



1月24日、「つが子どもふれあい学習」と「つがの里山ふれあい塾」の交流講座として、餅つき&バルーンアートを都賀公民館にて開催しました。慣れない餅つきに悪戦苦闘しながらも、ついた後は、子どもたちが飛び跳ねて喜ぶ姿がありました。バルーンアートでは、子どもも大人もたくさん作品を作ることができ、笑顔と笑い声が絶えない一日でした。



第5回栃木市消防フェア

1月18日、イオン栃木店駐車場において、第5回栃木市消防フェアを開催しました。会場には、はしご車搭乗体験、放水体験、ロープ渡り体験、けむり体験など数多くのブースが設けられ、参加する子ども達の笑顔であふれていました。



▲ねらいをさだめてシュート！



▲夢中で踊る園児たち

BREXY(ブレクシー)・#028ブレッキー訪問事業
1月9日、栃木市プロスポーツチーム等との連携事業として、プロバスケットボールチーム宇都宮ブレッキスのチアリーダー・BREXYとマスコットの#028ブレッキーが大平南第1保育園を訪れ、園児たちと一緒にチアダンス体験やシュートチャレンジをしました。チアダンス体験では、BREXYが園児たちの前で元気いっぱいダンスを披露。園児たちにとって心に残る、特別な一日となりました。

どんど焼き



▲江戸一番隊による演奏



▲子どもたちによる点火

1月17日、道の駅にしかた西側の田んぼを会場に、にしかた有志の会主催による『どんど焼き』が行なわれました。竹で高く組まれたやぐらにはお正月飾りなどが入れられ、江戸一番隊による演奏が会場を盛り上げる中、法螺貝を合図に年男、年女の子どもたちにより点火されると、勢いよく燃え上がった炎が高々と舞い上がり、大きな歓声が上がりました。

甘くて美味しい
イチゴが食べ放題！

いわふねフルーツパーク（岩舟町下津原）では、5月初旬まで「イチゴ狩り」が体験できます。広々としたハウス内で、完熟したイチゴを30分間お腹いっぱい楽しむことができます。品種はとちあいか、ロイヤルクイーン、とちおとめ、スカイベリーなどがあり、直売店では、朝摘みのイチゴ目当てに、開店直後から大勢の買い物客で賑わっています。



▲ハウス内の「ロイヤルクイーン」



▲直売店の「とちあいか」

移動ニュースポーツ体験館（藤岡）

1月18日、藤岡中学校にて「移動ニュースポーツ体験館（藤岡）」が開催され、子どもから大人まで約70名が参加しました。スポーツ推進委員の指導でモルックやバブルサッカーなど、各ブースに分かれて様々なニュースポーツを楽しみました。

新しいスポーツに触れながら、会場はボールが弾む音や歓声が交差し、参加者同士の交流も深まりました。



▲モルック



▲ポッチャ



▲バブルサッカー

整形外科・リハビリテーション科
天海整形外科

充実したリハビリ設備・院内処方対応
WEB 予約対応・切らないひざ関節治療

診療時間	月	火	水	木	金	土	日
9:00~12:00	●	●	●	●	●	-	-
14:30~18:00	●	●	●	●	●	-	-

※休診日：土曜・日曜・祝日
〒328-0027 栃木県栃木市今泉町 2-17-13 TEL 0282-28-6036
<https://www.amagai-seikei.com>

女性目線の家造り

健康寿命が延びる
超高性能モデルハウス

株式会社 エレフオン
〒328-0075 栃木市箱森町2-47 TEL 0282-25-2975
平日 9:00~18:00 土・祝 10:00~18:00
(定休日／水曜・日曜)

ご予約はこちら

Editor's Note 編集後記

普段はバイク通勤ですが、真冬の寒さが厳しい朝は電車を利用しています。車窓から眺めるいつもと違う景色や、ホームで電車を待つちょっとした一人の時間。通勤方法を変えるだけで、心地よい刺激になります。環境を少し変えてみるのも楽しいものだな、としみじみ感じています。(塚)

3月といえば、ホワイトデー。先月号に書いた通り、今年のバレンタインデーは妻から何ももらえませんでした…。ですが、ホワイトデーの準備はしっかりしておきます。これは将来への投資なのです。ここで布石を打つことで、来年のバレンタインデーでは大勝利間違いなし！（関）

次号
広報とちぎ4月号は **3月19日(木) 発行**

各自治会への配布のほか、市内の公共施設、コンビニエンスストアなどの協力店舗に設置しています。市ホームページや広報紙配信サービスもご利用いただけます。

目の不自由な方のために、点字版広報とちぎの発行や市内の朗読ボランティアが広報とちぎの音声テープを作成しています。ご入用の方はお気軽に広報課までお問い合わせください。《☎：0282(21)2316》

市の最新情報はWebで！



公式 HP



X (旧 Twitter)



Facebook



Instagram



LINE



YouTube

令和7年
3月生まれの
赤ちゃん

わが家の
エンゼル
天使



あらかわはると
荒川陽杜ちゃん



てづか ゆ い と
手塚結依都ちゃん



まつもとしょうま
松本聖真ちゃん



そめやつむぎ
染谷紬希ちゃん



とちぎ な こ
栃木菜心ちゃん



すずきさんご
鈴木燦伍ちゃん

(募集) 写真の裏に赤ちゃんの名前(ふりがな)・生年月日・住所・電話番号・保護者名を記入のうえ
〒328-8686 栃木市役所広報課へ(締切当日必着)。写真は返却しません。※市内在住のお子さんに限ります
(締め切り)令和7年5月生まれ令和8年3月16日(月)、令和7年6月生まれ令和8年4月8日(水)※封筒に差出人住所を明記ください

参加無料

家や土地を持つ方全員に知っていただきたい内容です!

予約制

※お電話で承ります。

実施日

3.21
AM10:00~ SAT

相続勉強会開催決定!

土地・建物 買取・仲介 どちらでも OK! 売ってください!

不動産のことでお困りごはありませんか?



空家の管理が大変...

不動産の税金が負担に...

土地のメンテナンスが大変...



ノーブルホーム・丸和住宅
のグループ会社

相談無料! 査定無料!

お気軽にお問い合わせください♪



とちぎ未来開発(株)

〒328-0075 栃木市箱森町19-26

営業時間 / AM9:00 ~ PM5:45
定休日 / 毎週水・日

お問合せはこちら

☎0282-24-5687

宅地建物取引業/栃木県知事免許(3)第4967号 (社)全国宅地建物取引業協会保証協会会員
(社)首都圏不動産公正取引協議会加盟事業者 (社)栃木県宅地建物取引業協会会員

